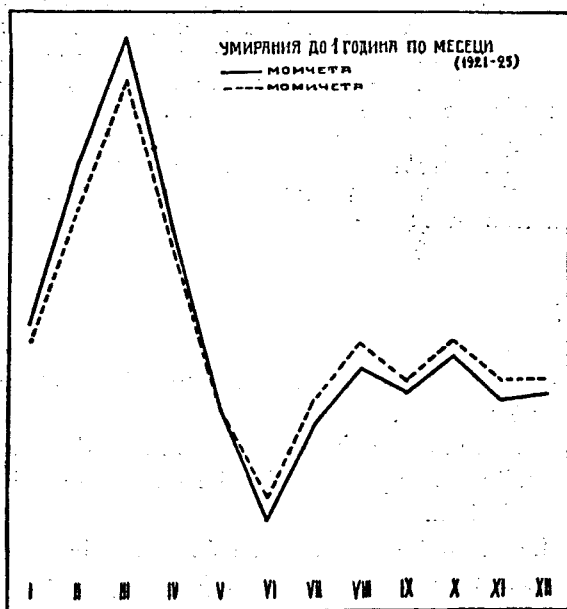


юний и юлий минимумъ. Презъ месецъ юний умиратъ двойно по-малко, отколкото презъ февруарий, мартъ и априль.

Месеци	1925		1924		1923		1922		1921	
	момчета	момичета	момчета	момичета	момчета	момичета	момчета	момичета	момчета	момичета
Януарий . . .	8.5	8.1	7.5	7.4	10.0	9.4	7.2	6.8	9.1	9.2
Февруарий . . .	9.3	9.0	7.6	7.2	13.8	13.1	11.8	10.3	12.4	11.5
Мартъ	12.4	11.3	10.4	9.6	15.1	14.5	13.1	12.8	14.1	13.5
Априль	11.6	11.3	10.2	9.3	10.3	10.0	7.9	8.3	10.1	10.0
Май	8.2	9.0	7.8	7.7	6.1	6.1	6.5	6.2	7.5	7.0
Юний	6.6	6.4	5.7	6.3	4.7	5.0	5.5	5.9	4.9	5.1
Юлий	8.1	8.6	7.2	7.1	5.6	6.2	7.9	8.7	5.7	6.3
Августъ	8.9	8.6	7.9	8.5	6.4	6.9	8.3	9.2	7.6	7.7
Септември	6.2	6.8	8.9	8.9	6.6	7.1	7.7	7.4	7.3	7.8
Октомври	6.9	6.7	10.5	10.9	7.1	7.3	8.6	8.9	7.1	7.3
Ноември	6.3	7.0	8.2	9.2	7.2	7.1	7.7	7.7	7.1	7.1
Декември	7.0	7.2	8.1	7.9	7.1	7.3	7.8	7.8	7.1	7.5
Всичко	100.0	100.0	100.0	100.0	100.0	100.0	100.0	100.0	100.0	100.0

Умиранията презъ януарий—май сж повече между момчетата, отколкото между момичетата; презъ останалитъ месеци умиратъ повече момичета, отколкото момчета. Това се вижда особено добре отъ следната диаграма за периода 1921—1925 г.



Разгледаме ли детската смъртностъ въ градоветъ и селата по годишни времена и месеци, виждаме, че тя е по-голяма въ селата презъ пролътъта и есенъта, ще рече презъ усилената кърска работа и промѣнливо време, а въ градоветъ — презъ лѣтнитъ месеци юний и августъ, когато задухата и горещинитъ указватъ своето гибелно влияние.

	Януарий	Февр.	Мартъ	Априль	Май	Юний	Юлий	Августъ	Септем.	Октом.	Ноемвр.	Декем.	Всичко
1921—1925													
Въ градоветъ	8.8	9.8	10.7	9.0	6.1	6.2	9.3	10.0	8.1	7.4	6.9	7.7	100.0
Въ селата . . .	8.3	10.8	13.1	10.0	7.4	5.5	6.7	7.6	7.3	8.3	7.5	7.5	100.0
1901—1910													
Въ градоветъ	9.7	9.5	10.0	8.1	6.3	6.7	9.4	9.5	7.5	7.5	7.1	8.7	100.0
Въ селата . . .	9.4	10.8	11.4	8.9	6.4	5.7	6.8	8.1	7.9	8.5	7.7	8.4	100.0

Ако разгледаме детската смъртностъ по окрѣзи, виждаме, че тя е най-голяма въ окрѣзитъ: Бургазъ, Варна, Пловдивъ и Русе, а най-малка въ Кюстендилъ, Видинъ и Търново.

Умирания до 1-годишна възраст.

Окрѣзи	1919—1922	1923	1924	1925
	На 1000 живородени			
Бургазъ	173.8	202.3	194.9	181.9
Варна	172.8	174.5	189.1	193.6
Видинъ	126.6	139.7	130.7	131.2
Вратца	144.9	162.4	141.7	144.3
Кюстендилъ	117.2	145.3	118.3	136.7
Пловдивъ	158.8	165.2	179.0	174.9
Плѣвень	134.6	163.2	127.5	139.8
Русе	166.9	224.4	168.3	172.7
София	124.7	141.0	135.2	133.2
Ст.-Загора	153.3	179.4	166.2	177.7
Търново	127.4	151.6	135.5	123.1
Хасково	—	161.0	136.0	161.5
Шуменъ	147.2	169.1	158.6	164.0

Голѣмата детска смъртностъ съответствува на окрѣзитъ съ голѣма раждаемостъ. Това изпѣква особено добре, когато сравнимъ броя на децата отъ пето по редъ нагоре на майката съ умиранията.

Окрѣзи	Оженени жени на възраст отъ 15 до 50 г. споредъ преброяването на 31. XII. 1920 г.	1919—1922	
		Брой на децата отъ 5-то нагоре на майката	
		всичко	На 1,000 оженени жени на възраст отъ 15 до 50 год.
Бургазъ	69,816	4,846	69.4
Варна	32,962	2,133	64.7
Видинъ	40,389	1,936	47.9
Вратца	54,564	3,147	57.7
Кюстендилъ	35,685	2,725	76.4
Пловдивъ	77,778	5,743	73.8
Плѣвень	62,171	3,087	49.8
Русе	52,034	3,139	60.3
София	81,834	5,084	62.1
Стара-Загора	92,851	4,201	45.2
Търново	75,079	3,338	44.5
Шуменъ	55,039	3,176	57.7

Отъ горната таблица се вижда, че въ окрѣзитъ Бургазъ, Варна, Пловдивъ и Русе броятъ на децата отъ петото нагоре е най-голямъ;