

Работен процес Управление на Работната сила

84. Системата трябва да има предварително заредени типове инструменти за определяне на видовете оборудване, което е необходимо за преброяването

Системата Smart Census се доставя с предварително заредени типове инструменти или материали за определяне на типовете съоръжения, необходими за преброяването. Артефактът тип съоръжение използва тези материали за да изгради набор типове, които ще бъдат използвани в дейност Преброяване. Това се осъществява в работен процес Съоръжения Артефакти, както се вижда на изображението по-долу.

*Handwritten signature*

*Handwritten signature*

*Handwritten signature*



Metadata Equipment

Definitions \* Enumerator Kit

Details Enumerator Kit

Census Stage: Enumeration

Is container:

Equipment \* None

Quantity \*

Actions: Add Equipment

Details	Equipment	Quantity	Actions
<input type="checkbox"/>	CAP	1	<input type="button" value="x"/>
<input type="checkbox"/>	T-SHIRT	2	<input type="button" value="x"/>
<input type="checkbox"/>	NOTEBOOK	1	<input type="button" value="x"/>
<input type="checkbox"/>	MAP	1	<input type="button" value="x"/>
<input type="checkbox"/>	PENCIL	2	<input type="button" value="x"/>

5 of 6 items -- 0 selected

*Handwritten signature*

**Материали, добавени към Тип Съоръжения**

Системата се доставя с предварително заредени типове материали или инструменти, като администраторът може да променя или добавя необходими типове материали, според Методологията на Преброяването. Това се осъществява в работен процес със списъци за избор на приложение Метаданни, както се вижда от изображението по-долу:

*Handwritten signature*

*Handwritten signature*





**Metadata Equipment**

Definitions: \* Enumerator Kit  
 Details: Enumerator Kit  
 Census Stage: Enumeration  
 Is container:   
 Equipment: \* (None)  
 Quantity: \*

Actions: Add Equipment

Details	Equipment	Quantity	Actions
<input type="checkbox"/>	CAP	1	<input type="checkbox"/> X
<input type="checkbox"/>	T-SHIRT	2	<input type="checkbox"/> X
<input type="checkbox"/>	NOTEBOOK	1	<input type="checkbox"/> X
<input type="checkbox"/>	MAP	1	<input type="checkbox"/> X
<input type="checkbox"/>	PENCIL	2	<input type="checkbox"/> X

5 of 6 Items -- 0 selected

*Материали, добавени към Тип Съоръжения, с включени количества*

86. Системата трябва да дава възможност въз основа на дефинираните метаданни за структурата, функциите и оборудването, да се генерира организационна схема на Преброяване 2021

Системата Smart Census предоставя инструмент за генериране на организационната структура на Преброяване 2021 въз основа на географската или административно териториалната йерархия и използвайки метаданните за структури, функции и оборудване. Това се осъществява с използване на работен процес Проект. След като типовете метаданни за структурата са отбелязани на картата според импортираните административно териториални нива, Архитекта на Преброяването ще генерира примерни структури, заедно с всички изисквания към съоръженията и длъжностите, като така създава организационна структура. Действията по генериране са налични в работен процес Проект за Преброяване както е представено на изображението по-долу.

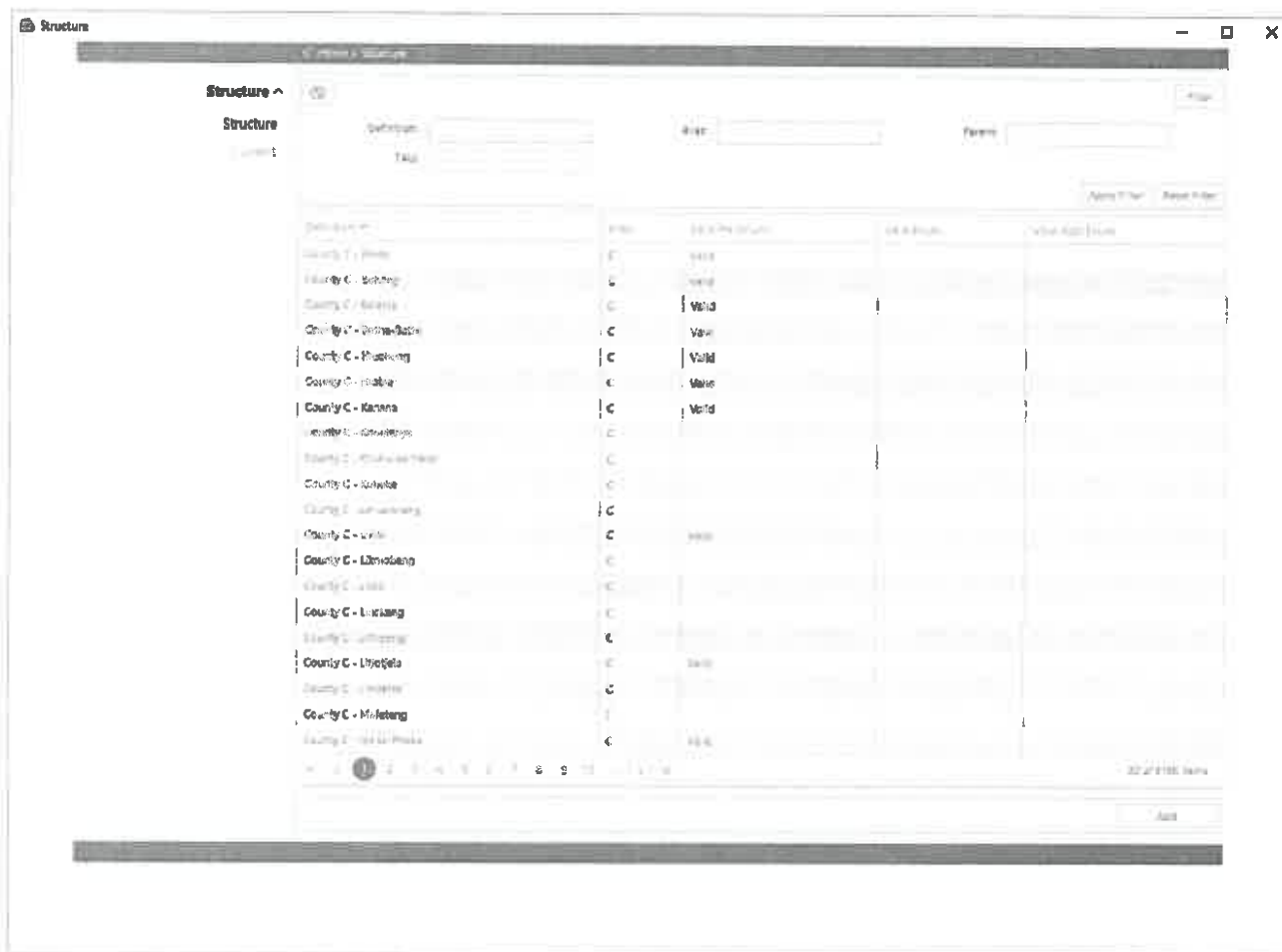


Structure	Type	Level	Actions
Country Structure	TAU	1 - Generated	 <a href="#">Gen. Structures</a>
Region A	TAU	2 - Generated	
District B	TAU	3 - Generated	
County C	TAU	4 - Generated	
Structure EA	EA	5 - Generated	

1 of 5 items

*Резултатът от процеса на генериране на структурата е достъпен в работен процес.*

*Структури, където са достъпни всички генерирани данни за редакция и проверка.*

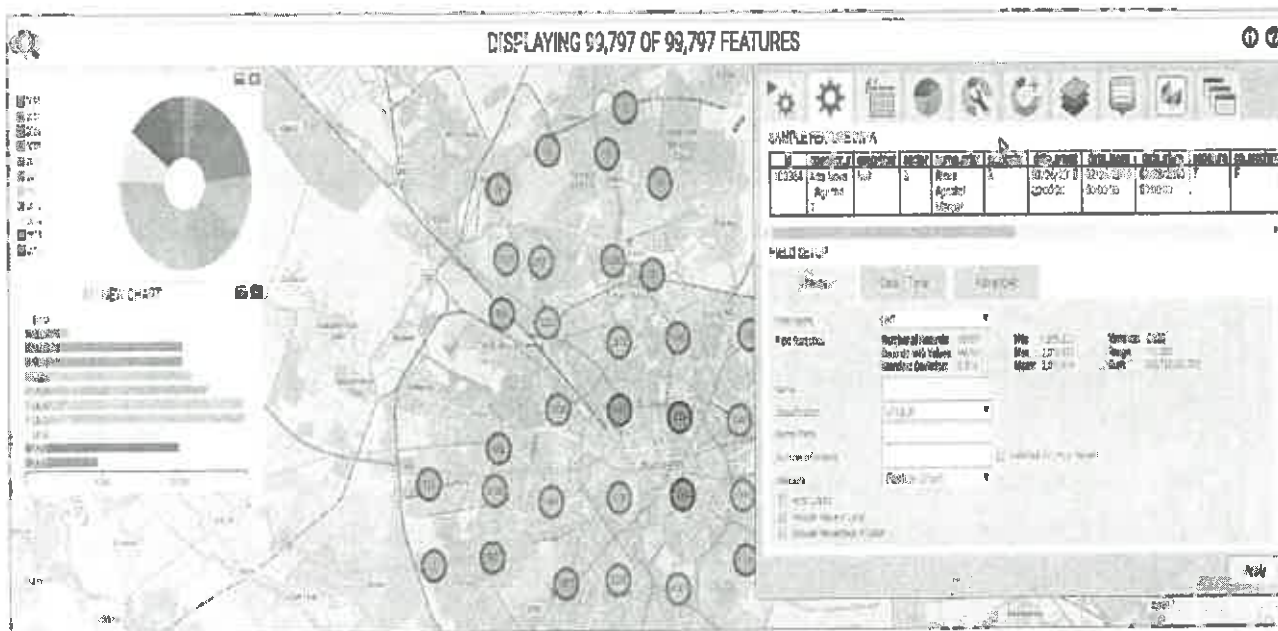


ID	Name	Status
1	Country C - Peking	Valid
2	Country C - Beijing	Valid
3	Country C - Chengde	Valid
4	Country C - Hohhot	Valid
5	Country C - Jiamusi	Valid
6	Country C - Jiaxing	Valid
7	Country C - Kunming	Valid
8	Country C - Lanzhou	Valid
9	Country C - Nanchang	Valid
10	Country C - Nanning	Valid
11	Country C - Qiqihar	Valid
12	Country C - Shijiazhuang	Valid
13	Country C - Urumqi	Valid
14	Country C - Xining	Valid
15	Country C - Yincheng	Valid
16	Country C - Yulin	Valid
17	Country C - Zhangjiakou	Valid

**Генерирана организационна структура**



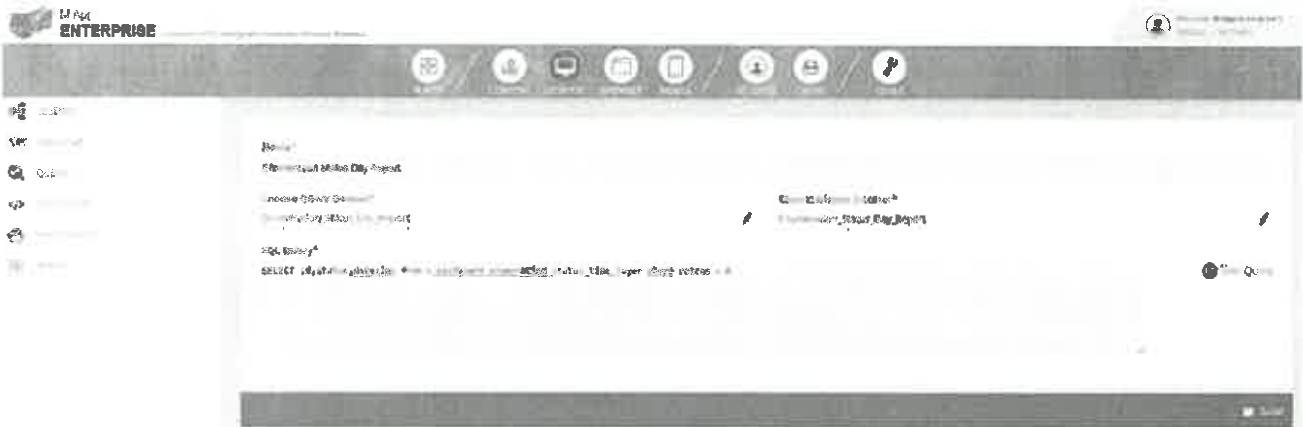
Системата Smart Census осигурява различни инструменти за генериране на отчети и диаграми. Анализаторът на Характеристиките е един такъв компонент. Този компонент е достъпен в Приложение M.app Enterprise Studio. Анализаторът на характеристики позволява изграждане на сложен Бизнес Анализатор с конфигурируеми динамични диаграми и тематична карта. Анализаторът на характеристики може да използва всеки вид данни, създадени от приложенията за управление на данни на Smart Census.



### *Дефиниране на бизнес аналитични приложения*

Системата осигурява също и списък отчети чрез използване на компонент Заявки в приложение M.app Enterprise Studio. Тук администраторите могат да дефинират потребителски заявки, които могат да използват изходни параметри и избрани карти, за да извлекат желаните данни в прозорец Данни. Тези резултати след това могат да се експортират в Excel формат.





**Дефиниране на Заявка**

HERE

Enumeration\_Status\_Day\_Report - Enumeration Status Day Report (Records: 11869)

level	def	code	type	total_du	date_completed
Level 1 - Country Structure	Lesotho	00	TAU	247	Nov 1, 2018, 2:00 AM
Level 1 - Country Structure	Lesotho	00	TAU	276	Nov 2, 2018, 2:00 AM
Level 1 - Country Structure	Lesotho	00	TAU	254	Nov 3, 2018, 2:00 AM
Level 1 - Country Structure	Lesotho	00	TAU	206	Nov 4, 2018, 2:00 AM
Level 1 - Country Structure	Lesotho	00	TAU	282	Nov 5, 2018, 2:00 AM
Level 1 - Country Structure	Lesotho	00	TAU	271	Nov 6, 2018, 2:00 AM
Level 1 - Country Structure	Lesotho	00	TAU	258	Nov 7, 2018, 2:00 AM
Level 1 - Country Structure	Lesotho	00	TAU	275	Nov 8, 2018, 2:00 AM

**Примерен прозорец Получени Данни**

Всички останали статистически отчети и необходими диаграми ще бъдат обсъдени с възложителя на проекта по време на етапа на анализ и внедряване.

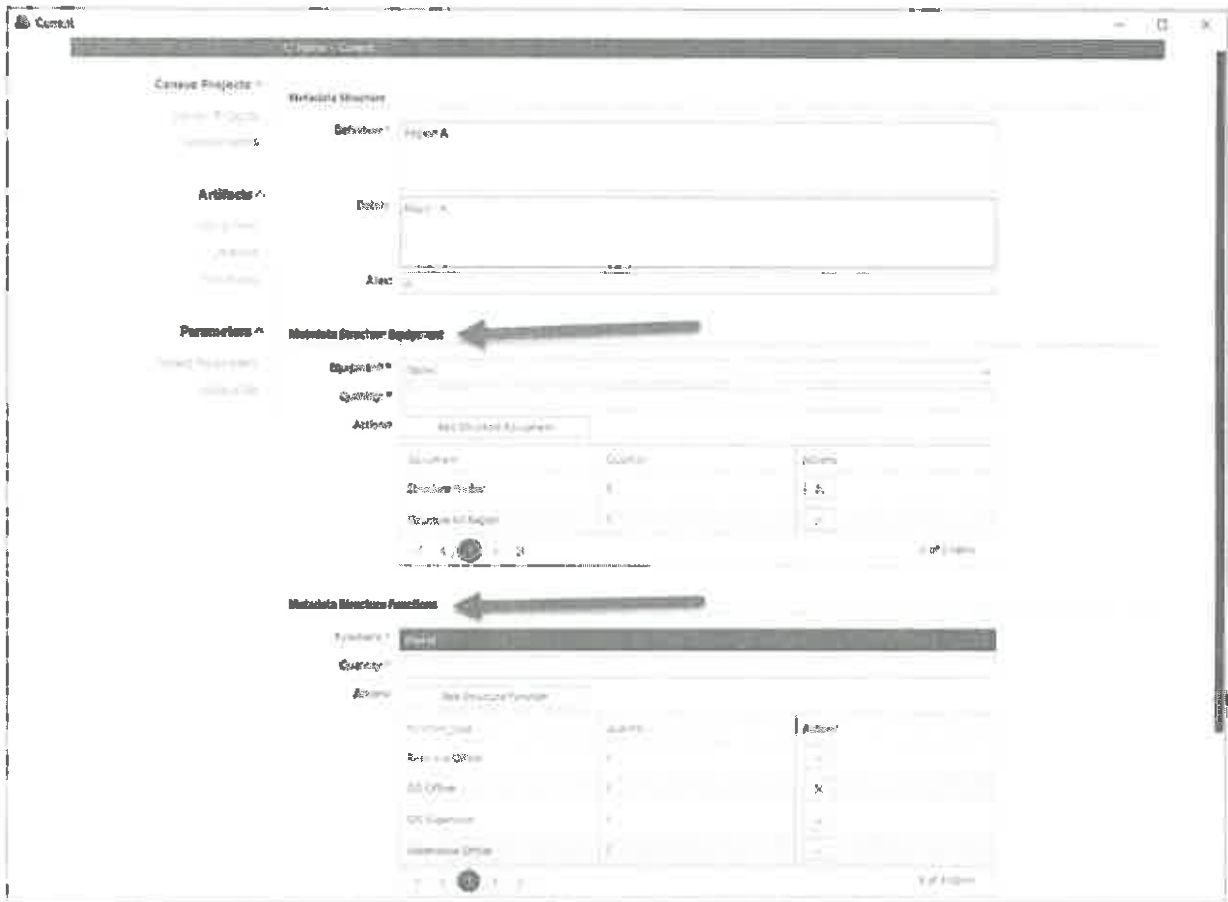
**87. Системата трябва да дава възможност въз основа на определени метаданни за функции и структури, да генерира длъжности за различните етапи на преброяването**

Системата Smart Census позволява генериране на длъжности за различни етапи от Проект Преброяване, базирани на метаданни Проект и Артефакти, дефинирани от Архитекта на Преброяването.

Системата позволява на Архитекта на Преброяването или Системния Администратор да конфигурира необходимите функции и съоръжения за всеки тип структура в конфигурация Метаданни на Проекта. Артефакт Функция има характеристика Етап Преброяване, която определя етапа на преброяване, където се използва. Това се осъществява в работен процес Структура Артефакти както се вижда на изображението по-долу.







**Добавяне на Необходими Функции и Оборудване към Структура Артефакти**

Когато организационната структура се генерира на база Териториална Административна Единица, тази структура е свързана с примерни длъжности с тези функции, като се генерира и необходимото оборудване.

Резултатът от процеса на генериране на структурата е достъпен в работен процес Структури, където са достъпни всички генерирани данни за редакция и проверка.

*[Handwritten signature]*

*[Handwritten signature]*







Списък Генерирани Длъжности

*Handwritten signature*

88. Системата трябва да осигурява специален работен процес за валидиране на длъжностите на всяко ниво

Системата Smart Census предоставя конкретен работен процес за валидиране на ролите или функциите за всяка структура на всяко териториално ниво. Този работен процес е достъпен в модул Структури. С избиране на структурата и навигацията до таб Пункт, на потребителя се представят всички генерирани примерни длъжности, според Метаданните на Проект Преброяване. Според изискванията на всяка структура, някои длъжности могат да се отстранят или да бъдат добавяни длъжности, както се вижда от изображението по-долу.

*Handwritten signature*

*Handwritten signature*

СИГНАТУРНО ПОЛЕ  
*Handwritten signature*

Structure ^ Structure Posts Required Equipment

Structure

Structure Posts

Current

Code	Description	Actions
EN-S	Enumeration Supervisor County C - Bokong	X
1. FW	Field Worker - County C - Bokong	X
2. FW	Field Worker - County C - Bokong	X
3. FW	Field Worker - County C - Bokong	X
4. FW	Field Worker - County C - Bokong	X
5. FW	Field Worker - County C - Bokong	X
6. GIS-O	GIS Officer - County C - Bokong	X
7. GIS-S	GIS Supervisor - County C - Bokong	X
8. OW	Office Worker - County C - Bokong	X
9. OW	Office Worker - County C - Bokong	X
10. OW	Office Worker - County C - Bokong	X
11. RES-O	Resource Officer - County C - Bokong	X
12. WH-O	Warehouse Officer - County C - Bokong	X

13 of 13 items

Exit Adding Mode

Function #: Enumeration Supervisor

Code #:

Definition #:

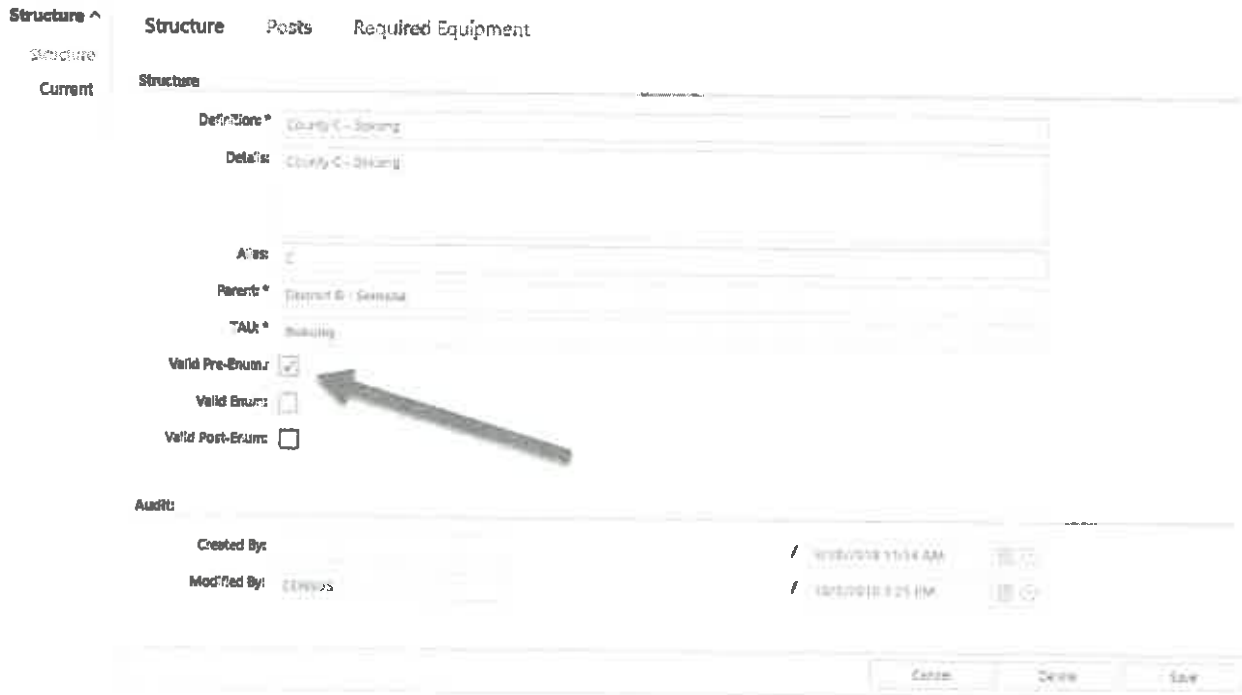
Details:

Actions: Add Post

**Генерирани длъжности с действия изтриване или добавяне**

След като длъжностите се валидират, съоръженията могат да се проверят като се използват еквивалентни методи. Накрая цялата структура може да се валидира, както е представено на изображението по-долу.





Валидиране на Структура

89. Системата трябва да осигурява инструменти за наблюдение на състоянието на валидирането чрез тематична карта

Системите Smart Census предоставя инструмент за наблюдение на проверката на състоянието на структурата чрез използване на предварително конфигуриран Аналитичен изглед, както е показано на изображението по-долу.

*[Handwritten signature]*

*[Handwritten signature]*





*Валидиране на Структурата, аналитичен изглед*

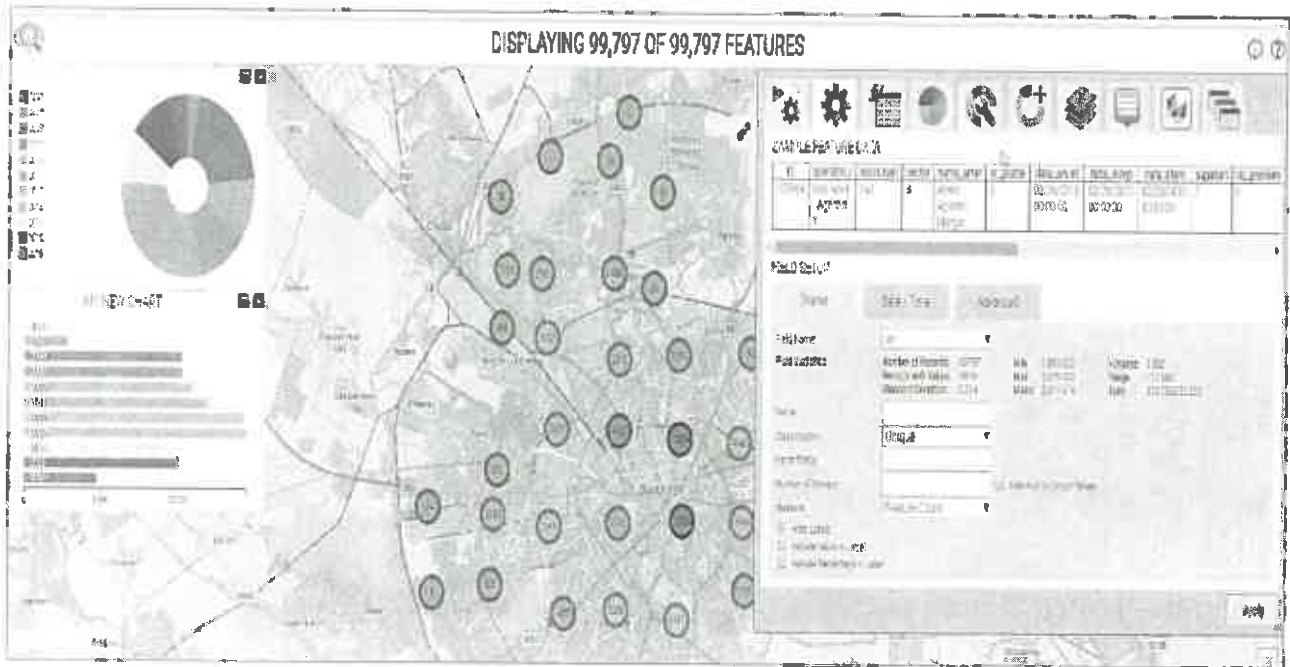
Системата Smart Census осигурява различни инструменти за генериране на отчети и диаграми. Анализаторът на Характеристиките е един такъв компонент. Този компонент е достъпен в Приложение M.app Enterprise Studio. Анализаторът на характеристики позволява изграждане на сложни BI анализатори с конфигурируеми динамични диаграми и тематична карта. Анализаторът на характеристики може да използва всеки вид данни, създадени от приложенията за управление на данни на Smart Census.

*Handwritten signature in blue ink.*



*Handwritten signature in blue ink.*

*Handwritten signature in blue ink.*



*Дефиниране на бизнес аналитични приложения*

**90. Системата трябва да оценява необходимите ресурси: човешки, оборудване, съоръжения въз основа на информация, генерирана от метаданни, комбинирана с работните процеси за валидиране на местно ниво**

Системите Smart Census имат възможност да оценяват необходимите ресурси: Човешки Ресурси, Съоръжения, Структури, които се базират на генерираната организационна структура като са използвани Метаданни на Проект Преброяване. Генерираната информация може да се промени и провери като се използват специални работни процеси.

Системата Smart Census позволява типовете структури да се дефинират в дървото на организационната структура, която ще се генерира на база териториални административни единици. Това се осъществява чрез използване на работен процес Проект и достъп до списък Структури в секция артефакти, както е представено на изображението по-долу.

*[Handwritten signature]*

*[Handwritten signature]*

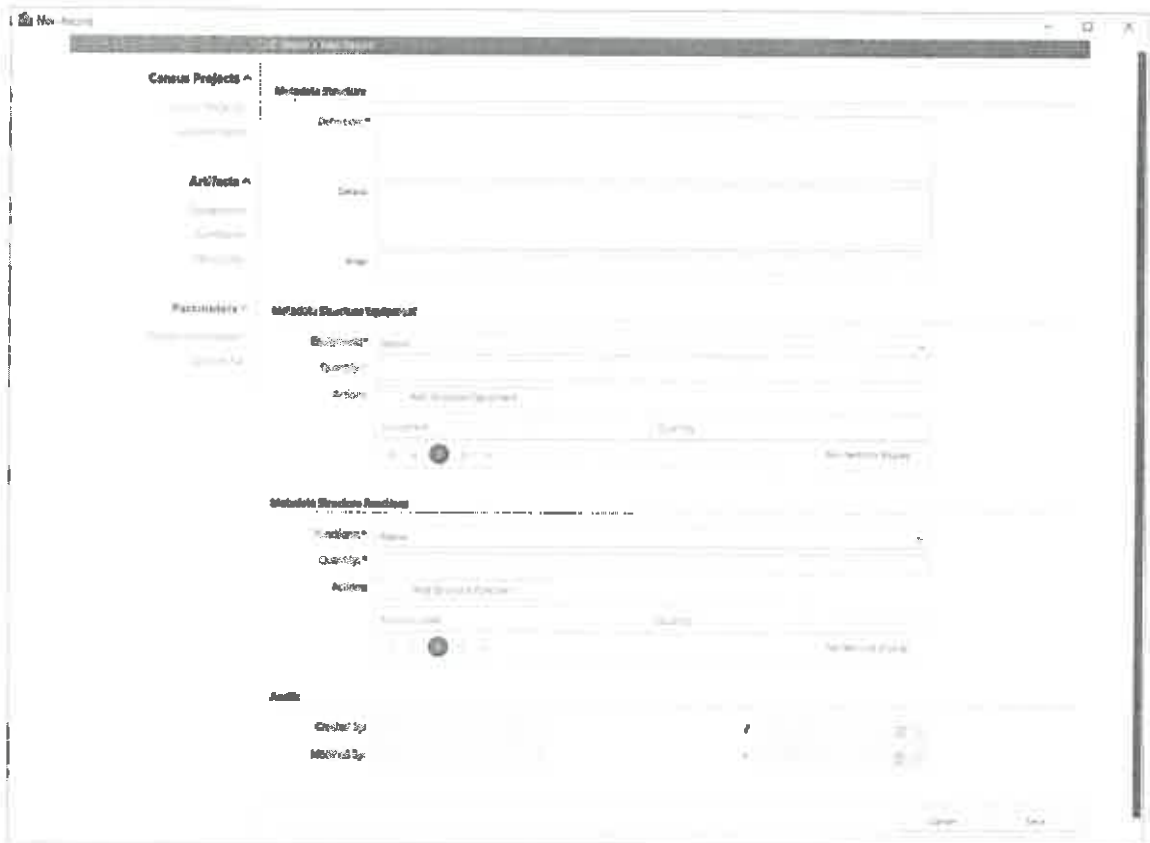




**Действие Добавяне на структура артефакти**

Във формата за добавяне на структура артефакти, Архитектът на Преброяването също може да добавя функции, свързани с този тип структура заедно със съоръженията, свързани с типа структура. Когато организационната структура се генерира на база Териториална Административна Единица, тази структура е свързана с примерни длъжности с тези функции, като се генерира и необходимото оборудване.

*Handwritten signature*



*Handwritten signature*

*Handwritten signature*





Системата Smart Census осигурява специфични работни процеси за проверка на структурите, длъжностите и съоръженията, необходими за всяка структура на всяко териториално ниво. Този работен процес е достъпен в модул Структури. С избиране на структура, на потребителя се представят всички генерирани примери необходими длъжности, съгласно Метаданни на Проект Преброяване. Според изискванията на всяка структура, някои длъжности могат да бъдат добавяни, както се вижда от изображението по-долу.

Structure **Structure** Posts Required Equipment

Structure  
Current

Code	Definition	Actions
EM-S	Enumeration Supervisor County C - Bokong	
1. FW	Field Worker - County C - Bokong	
2. FW	Field Worker - County C - Bokong	
3. FW	Field Worker - County C - Bokong	
4. FW	Field Worker - County C - Bokong	
5. FW	Field Worker - County C - Bokong	
6. GIS-O	GIS Officer - County C - Bokong	
7. GIS-S	GIS Supervisor - County C - Bokong	
8. OW	Office Worker - County C - Bokong	
9. OW	Office Worker - County C - Bokong	
10. OW	Office Worker - County C - Bokong	
11. RO-O	Resource Officer - County C - Bokong	
12. WH-O	Warehouse Officer - County C - Bokong	

13 of 15 items

Exit Adding Mode

Function \* Enumeration Supervisor

Code \*

Definition \*

Details

Actions: Add Post

#### Генерирани длъжности с действия изтриване или добавяне

След като длъжностите се валидират, съоръженията могат да се проверят като се използват еднакви методи и накрая цялата структура може да се означат като валидни за етап Преброяване, както е представено на изображението по-долу.





Structure ^ Structure Posts Required Equipment

Structure

Current

Definitions \* County C - Bolkang

Data \* County C - Bolkang

Alias: c

Parent \* District B - Sempoa

TAU \* Bolkang

Valid Pre-Enum:  ←

Valid Enum:

Valid Post-Enum:

Audit:

Created By: / 10/20/2018 11:54 AM

Modified By: GENIUS / 10/20/2018 1:05 PM

Cancel Delete Save

**Валидиране на Структура**

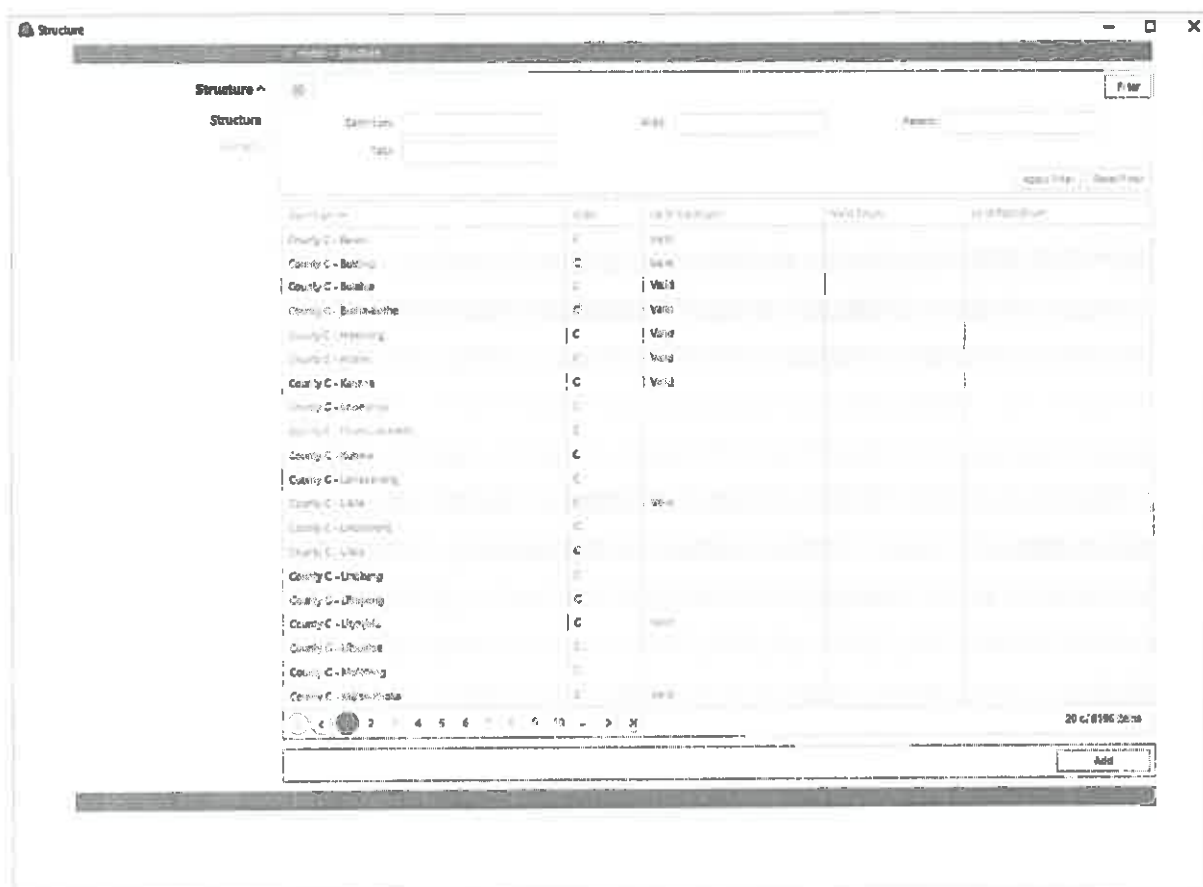
**91. Системата трябва да предоставя оценките на необходимите ресурси в статистически отчети**

Системата Smart Census предоставя оценка на необходимите ресурси чрез използване на метаданни за структури, функции и съоръжения. Това се осъществява с използване на работен процес Проект. След като типовете метаданни за структурата са отбелязани на картата според импортираните административно териториални нива, Архитектът на Преброяването ще генерира примерни структури, заедно с всички изисквания към съоръженията и длъжностите, като така създава организационна структура. Действията по генериране са налични в работен процес Проект за Преброяване както е представено на изображението по-долу.

Structure	Type	Level	Actions
Country Structure	TAU	1 - Generated	 <input type="button" value="Gen. Structures"/>
Region A	TAU	2 - Generated	
District B	TAU	3 - Generated	
County C	TAU	4 - Generated	
Structure EA	EA	5 - Generated	

5 of 5 items

Резултатът от процеса на генериране на структурата е достъпен в работен процес Структури, където са достъпни всички генерирани данни за редакция и проверка.



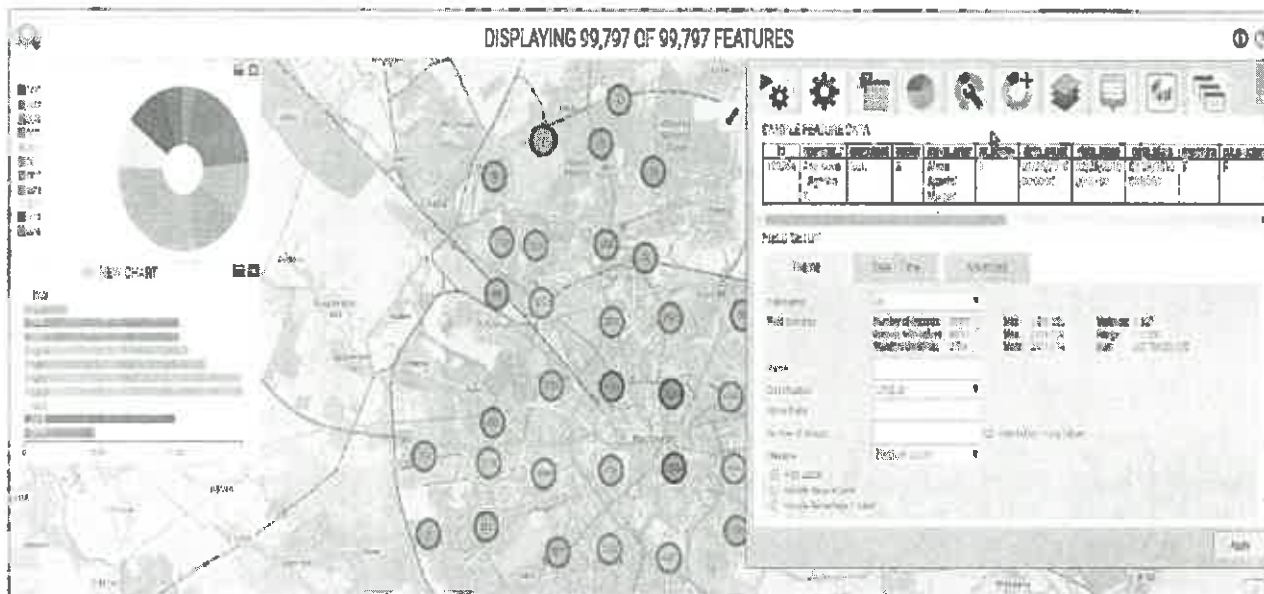
**Генерирана организационна структура**

Системата Smart Census осигурява различни инструменти за генериране на отчети и диаграми. Анализаторът на характеристиките е един такъв компонент. Този компонент е достъпен в Приложение M.app Enterprise Studio. Анализаторът на характеристики





позволява изграждане на комплексен BI анализатор с конфигурируеми динамични диаграми и тематична карта. Анализаторът на характеристики може да използва всеки вид данни, създадени от приложенията за управление на данни на Smart Census.



*Дефиниране на бизнес аналитични приложения*

Системата осигурява също и списък отчети чрез използване на компонент Заявки в приложение M.app Enterprise Studio. Тук администраторите могат да дефинират потребителски запитвания, които могат да използват изходни параметри и избрани карти, за да извлекат желаните данни в прозорец Данни. Тези резултати след това могат да се експортират в Excel формат.



*Дефиниране на Заявка*

*[Handwritten signature]*

*[Handwritten signature]*



HERE

Enumeration\_Status\_Day\_Report - Enumeration Status Day Report (Records: 11695) X

level	def	code	type	total	date completed
X Level 1 - Country Structure Lesotho	00	TAU	247	Nov 1, 2018, 2:00 AM	
X Level 1 - Country Structure Lesotho	00	TAU	276	Nov 2, 2018, 2:00 AM	
X Level 1 - Country Structure Lesotho	00	TAU	254	Nov 3, 2018, 2:00 AM	
X Level 1 - Country Structure Lesotho	00	TAU	266	Nov 4, 2018, 2:00 AM	
X Level 1 - Country Structure Lesotho	00	TAU	282	Nov 5, 2018, 2:00 AM	
X Level 1 - Country Structure Lesotho	00	TAU	271	Nov 6, 2018, 2:00 AM	
X Level 1 - Country Structure Lesotho	00	TAU	258	Nov 7, 2018, 2:00 AM	
X Level 1 - Country Structure Lesotho	00	TAU	275	Nov 8, 2018, 2:00 AM	

**Примерен прозорец Получени Данни**

Всички останали статистически отчети и необходими диаграми ще бъдат обсъдени с възложителя на проекта по време на етапа на анализ и внедряване.

**92. Системата трябва да генерира информация за необходимите ресурси и разпределението им на територията на страната по време на Преброяване 2021**

Системата Smart Census предоставя инструмент за генериране на информация за необходимите ресурси и тяхното разпределение в страната за Преброяване 2021, на база географски или административно териториални йерархии и използване на метаданни за структури, функции и съоръжения. Това се осъществява с използване на работен процес Проект. След като типовете метаданни за структурата са отбелязани на картата според импортираните административно териториални нива, Архитектът на Преброяването ще генерира примерни структури, заедно с всички изисквания към съоръженията и длъжностите, създавайки организационна структура. Действията по генериране са налични в работен процес Проект за Преброяване както е представено на изображението по-долу.

Structure	Type	Level	Actions
Country Structure	TAU	1 - Generated	 Gen. Structures
Region A	TAU	2 - Generated	
District B	TAU	3 - Generated	
County C	TAU	4 - Generated	
Structure EA	EA	5 - Generated	

5 of 5 items

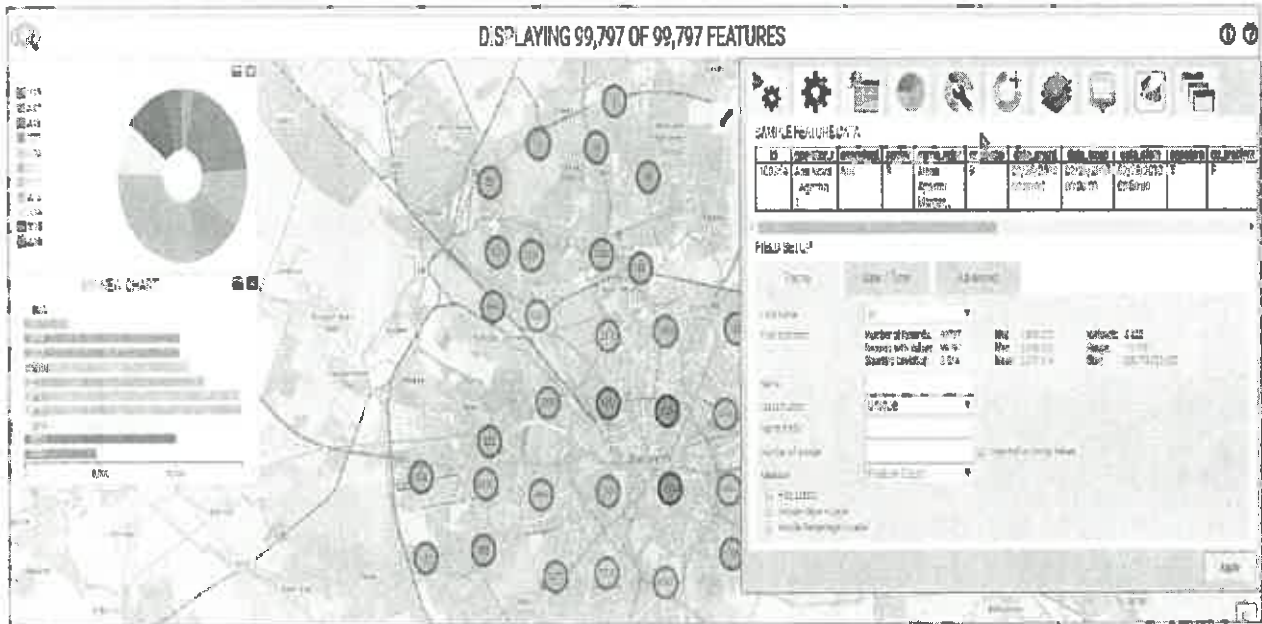
Резултатът от процеса на генериране на структурата е достъпен в работен процес











Дефиниране на бизнес аналитични приложения

Системата осигурява също и списък отчети чрез използване на компонент Заявки в приложение M.app Enterprise Studio. Тук администраторите могат да дефинират потребителски заявки, които могат да използват изходни параметри и избрани карти, за да извлекат желаните данни в прозорец Данни. Тези резултати след това могат да се експортират в Excel формат.



Дефиниране на Заявка



HERE

Enumeration\_Status\_Day\_Report - Enumeration Status Day Report (Records: 11839) X

level	def	code	type	total	du	date_completed
X Level 1 - Country Structure	Lesotho	00	TAU	247		Nov 1, 2018, 2:00 AM
X Level 1 - Country Structure	Lesotho	00	TAU	276		Nov 2, 2018, 2:00 AM
X Level 1 - Country Structure	Lesotho	00	TAU	254		Nov 3, 2018, 2:00 AM
X Level 1 - Country Structure	Lesotho	00	TAU	266		Nov 4, 2018, 2:00 AM
X Level 1 - Country Structure	Lesotho	00	TAU	282		Nov 5, 2018, 2:00 AM
X Level 1 - Country Structure	Lesotho	00	TAU	271		Nov 8, 2018, 2:00 AM
X Level 1 - Country Structure	Lesotho	00	TAU	258		Nov 7, 2018, 2:00 AM
X Level 1 - Country Structure	Lesotho	00	TAU	275		Nov 8, 2018, 2:00 AM
X Level 1 - Country Structure	Lesotho	00	TAU	246		Nov 5, 2018, 2:00 AM

**Примерен прозорец Получени Данни**

Всички останали статистически отчети и необходими диаграми ще бъдат обсъдени с възложителя на проекта по време на етапа на анализ и внедряване.

**93. Системата трябва да генерира списък на длъжности и оборудване, който представлява начално състояние, преди започване на процеса на валидиране на ПУ**

Системата Smart Census предоставя инструмент за генериране на списък позиции и съоръжения, които представляват първоначалното състояние преди стартиране на процеса на проверка на Преброителните Участъци в етапа на предварително преброяване. Тези позиции и съоръжения се генерират с използване на административно териториална йерархия и използване на метаданни за структури, функции и съоръжения. Това се осъществява с използване на работен процес Проект. След като типовете метаданни за структурата са отбелязани на картата според импортiranите административно териториални нива, Архитектът на Преброяването ще генерира примерни структури, заедно с всички изисквания към съоръженията и длъжностите, като така създава организационна структура. Действията по генериране са налични в работен процес Проект за Преброяване както е представено на изображението по-долу.

*Handwritten signature*

Structure	Type	Level	Actions
Country Structure	TAU	1 - Generated	 Gen. Structures
Region A	TAU	2 - Generated	
District B	TAU	3 - Generated	
County C	TAU	4 - Generated	
Structure EA	EA	5 - Generated	

5 of 5 items

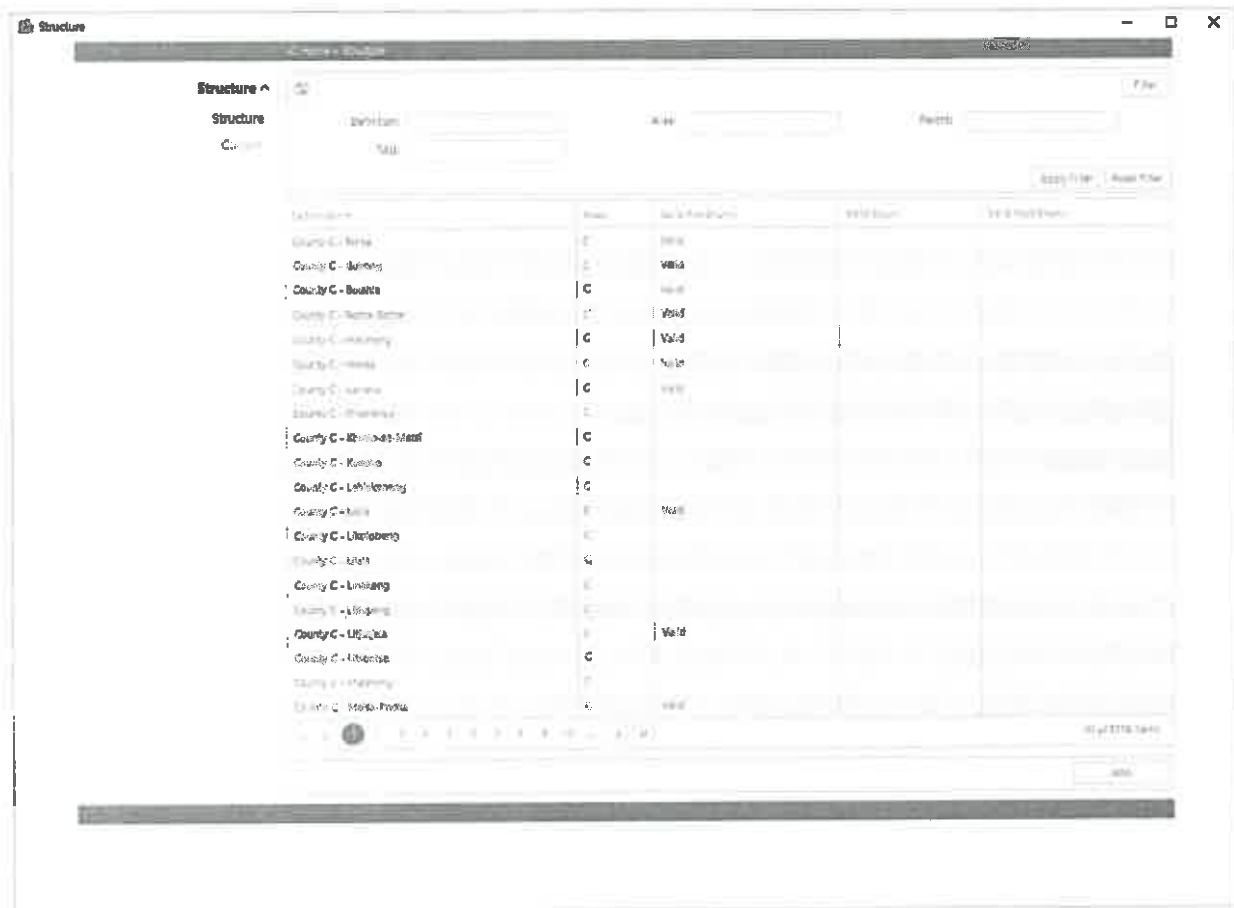
*Handwritten signature*

*Handwritten signature*





Резултатът от процеса на генериране на структурата е достъпен в работен процес Структури, където са достъпни всички генерирани данни за редакция и проверка. Генерираната информация представлява първоначалното състояние преди стартиране на процеса на проверка.



Id	Name	Type	Status	Parent Id	Parent Name
1	County C - BNS	C	Valid		
2	County C - Boreas	C	Valid		
3	County C - Boule	C	Valid		
4	County C - Boreas-South	C	Valid		
5	County C - Boreas-North	C	Valid		
6	County C - Boreas	C	Valid		
7	County C - Boreas	C	Valid		
8	County C - Boreas	C	Valid		
9	County C - Boreas-Main	C	Valid		
10	County C - Boreas	C	Valid		
11	County C - Boreas	C	Valid		
12	County C - Boreas	C	Valid		
13	County C - Boreas	C	Valid		
14	County C - Boreas	C	Valid		
15	County C - Boreas	C	Valid		
16	County C - Boreas	C	Valid		
17	County C - Boreas	C	Valid		
18	County C - Boreas	C	Valid		
19	County C - Boreas	C	Valid		
20	County C - Boreas	C	Valid		

Генерирана организационна структура


**94. Системата трябва да генерира окончателна структура на длъжностите и оборудването след приключване на валидирането**

Системата Smart Census предоставя инструмент за генериране на списък позиции и съоръжения, които представляват първоначалното състояние преди стартиране на процеса на проверка на Преброятелните Участъци в етапа на предварително преброяване. Тези позиции и съоръжения се генерират с използване на административно териториална йерархия и използване на метаданни за структури, функции и съоръжения. Това се осъществява с използване на работен процес Проект. След като типовете метаданни за





структурата са отбелязани на картата според импортираните административно териториални нива, Архитектът на Преброяването ще генерира примерни структури, заедно с всички изисквания към съоръженията и длъжности, като така създава организационна структура. Действията по генериране са налични в работен процес Проект за Преброяване както е представено на изображението по-долу.

Structure	Type	Level	Actions
Country Structure	TAU	1 - Generated	 <input type="button" value="Gen. Structures"/>
Region A	TAU	2 - Generated	
District B	TAU	3 - Generated	
County C	TAU	4 - Generated	
Structure EA	EA	5 - Generated	

5 of 5 items

Резултатът от процеса на генериране на структурата е достъпен в работен процес Структури, където са достъпни всички генерирани данни за редакция и проверка. Генерираната информация представлява първоначалното състояние преди стартиране на процеса на проверка.







Structure ^

Structure

Current

Structure

Posts

Required Equipment

Structure Posts

Code	Definition	Actions
EW-S	Enumeration Supervisor County C - Bokang	X
1. FW	Field Worker - County C - Bokang	X
2. FW	Field Worker - County C - Bokang	X
3. FW	Field Worker - County C - Bokang	X
4. FW	Field Worker - County C - Bokang	X
5. FW	Field Worker - County C - Bokang	X
6. GIS-D	GIS Officer - County C - Bokang	X
7. GIS-S	GIS Supervisor - County C - Bokang	X
8. OW	Office Worker - County C - Bokang	X
9. OW	Office Worker - County C - Bokang	X
10. OW	Office Worker - County C - Bokang	X
11. RES-O	Resource Officer - County C - Bokang	X
12. WH-O	Warehouse Officer - County C - Bokang	X

13 of 13 items

Exit Adding Mode

Function #:

Code #:

Definition #:

Details:

Actions:

### Генерирани длъжности с действия изтриване или добавяне

След като длъжностите се валидират, съоръженията могат да се проверят като се използват еднакви методи и накрая цялата структура може да се означат като валидни за етап Преброяване, както е представено на изображението по-долу.



Structure ▾ Structure Posts Required Equipment

Structure

Current

Definition: \* County C - Booking

Details: County C - Booking

Alias:

Parent: \* District B - Annual

\*AU: \* Booking

Valid Pre-Event:  ←

Valid Event:

Valid Post-Event:

Audit

Created By: / [User] 1/14/2014 11:04 AM

Modified By: [User]

Cancel | Discard | Save

**Валидиране на Структура**

**95. Системата трябва да предоставя възможност за дефиниране на нови длъжности в допълнение на предложените от Софтуера**

Системата Smart Census дава възможност за дефиниране на нови длъжности, в допълнение към генерираните от системата. Работният процес е на разположение в модул Structures. Избирайки структура, потребителят може да види всички генерирани примери на необходими длъжности и оборудване съгласно метаданните на проекта за преброяване. Според изискванията на всяка структура може да се прибавят някои длъжностни елементи, както е показано на долното изображение.

*[Handwritten signature]*

*[Handwritten signature]*



Structure -> Structure Posts Required Equipment

Structure Posts

Code	Definition	Actions
E1-S	Enumeration Supervisor County C - Bolong	X
1. FW	Field Worker - County C - Bolong	X
2. FW	Field Worker - County C - Bolong	X
3. FW	Field Worker - County C - Bolong	X
4. FW	Field Worker - County C - Bolong	X
5. FW	Field Worker - County C - Bolong	X
6. GIS-O	GIS Officer - County C - Bolong	X
7. GIS-S	GIS Supervisor - County C - Bolong	X
8. OW	Office Worker - County C - Bolong	X
9. OW	Office Worker - County C - Bolong	X
10. OW	Office Worker - County C - Bolong	X
11. RES-O	Resource Officer - County C - Bolong	X
12. WH-O	Warehouse Officer - County C - Bolong	X

13 of 13 items

Exit Adding Mode

Function %  
Code %  
Definition %  
Details  
Actions

167

Генерирани длъжности чрез действия „изтриване“ или „добавяне“

96. Системата трябва да предоставя механизъм за определяне на списък на дейностите, сроковете и отчетните структури

Системата Smart Census предоставя механизъм за определяне на списък с дейности, срокове и отчетни структури. Това е достъпно в модул "Activity" (Дейност), който създава, наблюдава, показване на прогреса/ срока на дейността за конфигурираните дейности. Дейностите могат да бъдат свързани с всички структури или част от структурите, които ще отчетат прогреса на дейностите.



*Handwritten signature*

*Handwritten signature*

*Handwritten signature*

Activity

Activity	Start Date	End Date	Activity Group	Activity Status	Project Location	Planned Value	Actual Value	Actions
Activity 1	1/1/2014	3/31/2014	Project Location	Approved	Project	100	100	[Icons]
Activity 2	4/1/2014	6/30/2014	Project Location	Approved	Project	200	200	[Icons]
Activity 3	7/1/2014	9/30/2014	Project Location	Approved	Project	300	300	[Icons]
Activity 4	10/1/2014	12/31/2014	Project Location	Approved	Project	400	400	[Icons]
Activity 5	1/1/2015	3/31/2015	Project Location	Approved	Project	500	500	[Icons]
Activity 6	4/1/2015	6/30/2015	Project Location	Approved	Project	600	600	[Icons]
Activity 7	7/1/2015	9/30/2015	Project Location	Approved	Project	700	700	[Icons]
Activity 8	10/1/2015	12/31/2015	Project Location	Approved	Project	800	800	[Icons]

Списък Дейности

*Handwritten signature*

*Handwritten signature*

*Handwritten signature*





Activity Assigned Structures

Assigned Structures

Structure	Position	Actions
Region A - Quthing	Resource Officer	<input type="checkbox"/> <input type="checkbox"/>
Region A - Mankie's Hoek	Resource Officer	<input type="checkbox"/> <input type="checkbox"/>
Region A - Mafeteng	Resource Officer	<input type="checkbox"/> <input type="checkbox"/>
Region A - Qutha's Nek	Resource Officer	<input type="checkbox"/> <input type="checkbox"/>
Region A - Botha-Bothe	Resource Officer	<input type="checkbox"/> <input type="checkbox"/>
Region A - Leribe	Resource Officer	<input type="checkbox"/> <input type="checkbox"/>
Region A - Beraa	Resource Officer	<input type="checkbox"/> <input type="checkbox"/>
Region A - Maseru	Resource Officer	<input checked="" type="checkbox"/> <input type="checkbox"/>
Region A - Thaba-Tseka	Resource Officer	<input type="checkbox"/> <input type="checkbox"/>
Region A - Makhoffeng	Resource Officer	<input type="checkbox"/> <input type="checkbox"/>
District B - Meckrane	Resource Officer	<input checked="" type="checkbox"/> <input type="checkbox"/>
District B - Qale	Resource Officer	<input checked="" type="checkbox"/> <input type="checkbox"/>
District B - Buthe-Buthe	Resource Officer	<input type="checkbox"/> <input type="checkbox"/>
District B - Leribe	Resource Officer	<input type="checkbox"/> <input type="checkbox"/>
District B - Peka-Tsoela	Resource Officer	<input type="checkbox"/> <input type="checkbox"/>
District B - Mmase	Resource Officer	<input type="checkbox"/> <input type="checkbox"/>
District B - Maputsoe	Resource Officer	<input type="checkbox"/> <input type="checkbox"/>
District B - Tsikane	Resource Officer	<input type="checkbox"/> <input type="checkbox"/>
District B - Thaba-Fhatsoe	Resource Officer	<input checked="" type="checkbox"/> <input type="checkbox"/>
District B - Lidiellene	Resource Officer	<input type="checkbox"/> <input type="checkbox"/>

20 of 79 Items

*Handwritten signature*

**Списък Отчетни Структури**

Всяка дейност има също начална и крайна дата, като представя срокове за отчетните структури, както се вижда на изображението по-долу:

*Handwritten signature*

*Handwritten signature*



**Activity** ^

Activity

Activity: People Hired

Assigned Structure

Activity

Definition: People Hired

Details: People Hired

Start date: 10/10/2013

End date: 11/30/2013

Census phase: Pre-Enumeration

Activity status:

Percent completed: 0%

Audit

Created by: CENSUS / 10/10/2013 12:24:48

Modified by: CENSUS / 10/10/2013 12:24:48

SAVE DISCARD EDIT

Форма Дейност със срок на дейност

97. Системата трябва да осигурява следните характеристики на ПУ:

- специфични атрибути за ПУ и ЖЕ;
- специфични характеристики на ПУ
- определяне на характеристиките на картите за печат
- контролни параметри

Системата Smart Census предоставя следните характеристики на Преброителен Участък:

- специфични атрибути за Преброителен Участък и Жилищни единици. Тази функция се осъществява от компонент Потребителски характеристики в приложение Smart Census. Потребителски Характеристики позволява на администратора да конфигурира характеристиките за Преброителните Участъци и Жилищните единици, в допълнение към характеристиките, които се доставят предварително конфигурирани със системата.

Smart Census Attributes

EA Custom Attributes	Attribute	Type	Value	Default	Min	Max	Order
DU Custom Attributes	111000	Design	DESIGN				1
111002	Level	COVA					2
111003	ALTECVA	ALTECVA					3

PICKLISTS ^

Picklist

CURRENT PICKLIST ^

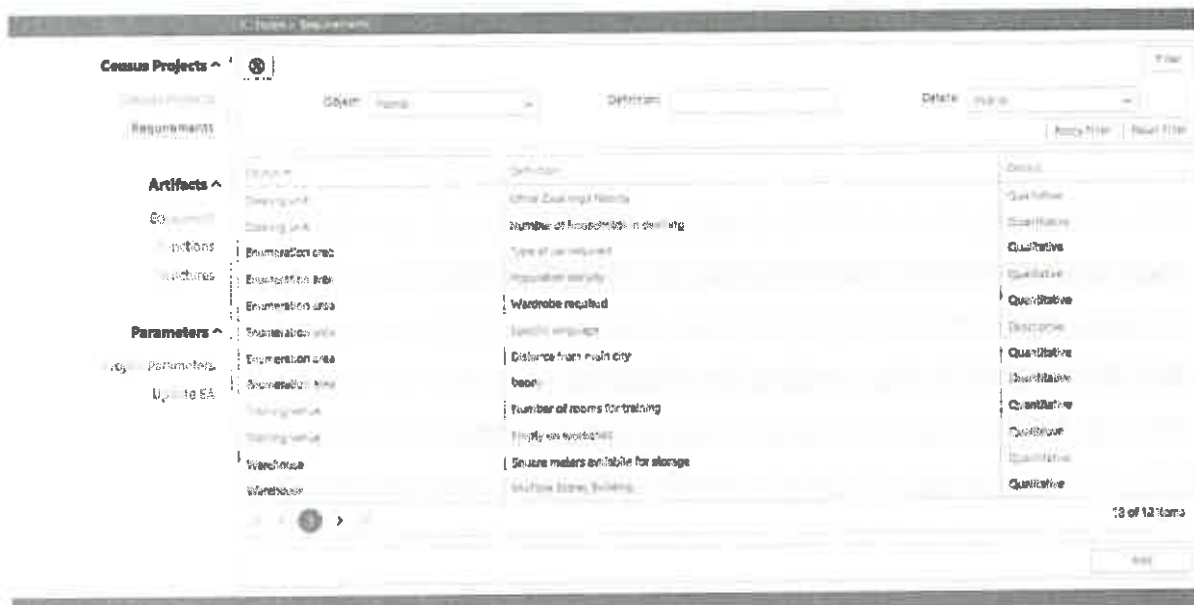


**Списък Потребителски Характеристики на Преброятелен Участък**



**Списък Потребителски Характеристики на Жилищни единици**

- Специфичните характеристики на Преброятелния Участък могат да се конфигурират от Архитекта на Преброяването в секция Изисквания на модул Конфигуриране на Проекта, както се вижда от изображението по-долу



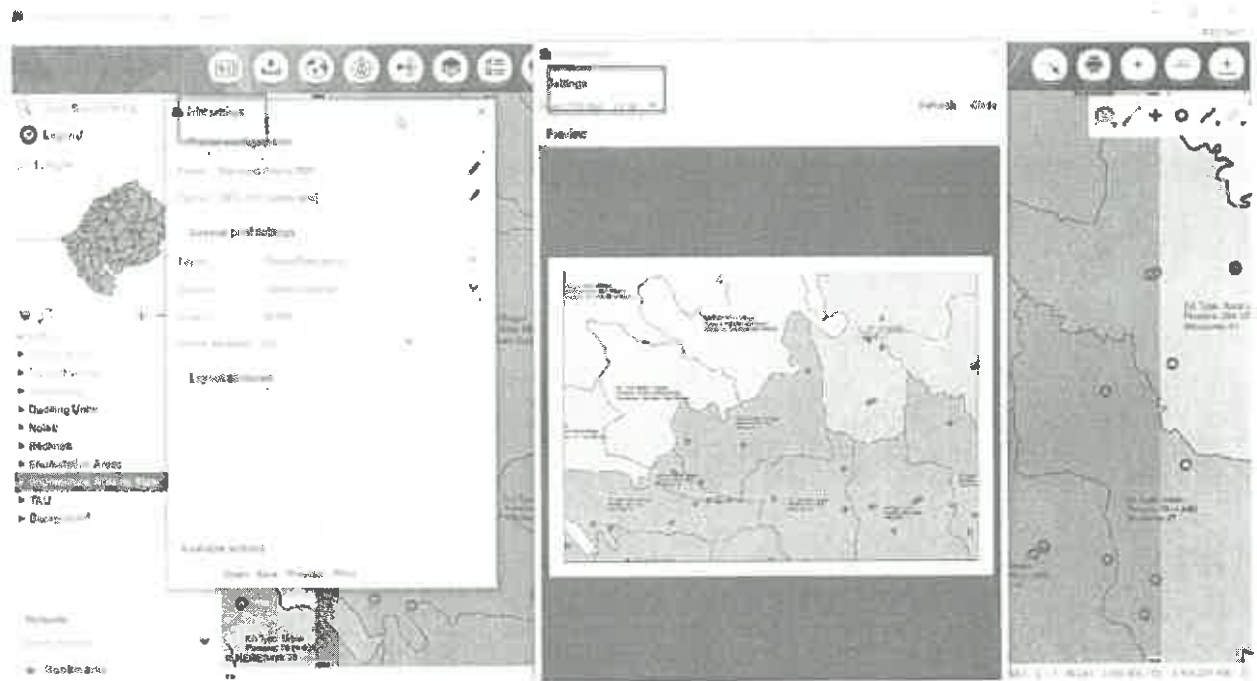
**Списък Изисквания**

- определяне на характеристиките за картите за печат
- Контролните параметри за отпечатване на карта се обработват от модел "Print" (Печат). След като бъде избран печат, се появява допълнително меню за печат. Тук, необходимите настройки могат да се направят, за да се постигне желаният печатен изглед.

*Handwritten signature*

*Handwritten signature*

*Handwritten signature and circular stamp*



Системата съдържа също и модул за групово създаване на .PDF файлове за всеки Преброятелен Участък. Съдържанието на генерираната карта се конфигурира от Архитекта на Преброяването според Методологията на Проекта. Инструментът за групово отпечатване се стартира в работен процес Проект.

*Handwritten signature in blue ink.*

*Handwritten signature in blue ink.*

*Handwritten signature in blue ink.*

*Official blue circular stamp of Scale Focus LLC, dated 08/20/2014, with a handwritten signature over it.*



98. Системата трябва да предоставя възможност администратор да дефинира специфични атрибути за ПУ и ЖЕ само чрез конфигуриране на системата, без необходимост на дописване/редактиране на изходния код на Софтуера

Системата Smart Census позволява на администратора да дефинира специфични или потребителски характеристики за Преброителни Участъци и Жилищни единици само чрез конфигуриране на системата, без да е необходимо да добавя/ редактира първичния код на Софтуера.

Тази функция се осъществява от компонент Потребителски Характеристики на приложение Smart Census. Потребителските Характеристики позволяват на администратора да конфигурира Преброителни Участъци и Жилищни единици, допълнителни към характеристиките, които се доставят предварително конфигурирани в системата.

ID	Name	Code	Project	Data type	Length	Order ID
1110501	Design	DESIGN		TEXT	20	1
1110502	CENA	CENA		TEXT	2	2
1110503	ALTECIVA	ALTECIVA		DATE	3	3

Списък Потребителски Характеристики на Преброителен Участък

ID	Name	Code	Project	Data type	Length	Order ID
1120405	Feature Category	ID_Feature_Category		INTEGER	1070	3
1120406	Feature Type	ID_Feature_Type		INTEGER	1001	4
1120407	Price Date	PRICE_DATE		DATE	3	3

Списък Потребителски Характеристики на Жилищни единици

След като потребителските характеристики бъдат дефинирани, администраторът има



възможност да приложи промените към системата. Това е сложна операция, която се извършва автоматично от системата, която променя таблицата на базата данни, без да променя съществуващите данни, създава нови изгледи на интерфейса и осигурява промяна в скрипта на работните процеси. Всичко това се осъществява без да е необходима промяна на изходния код на Системата. Действието се изпълнява с бутон, както е представено на изображението по-долу

Generate Custom Attributes Model

The following action is recommended to be used during offline hours. There might be a few seconds of downtime while the EA and CU application and mobile views are being recreated.

Schema:

Smart

Create Model

### Генериране на Потребителски модел

#### 99. Системата трябва да осигури включването на специфични атрибути във формулярите за данни на ПУ и ЖЕ в десктоп и мобилно приложение

Системата Smart Census гарантира, че потребителските характеристики са включени във формите за данни за Преброятелния Участък и Жилищния Имот в настолното и мобилно приложение чрез генериране на скриптовете на работните процеси, необходими за конфигурациите на настолните и мобилни приложения.

Системата Smart Census позволява на администратора да дефинира специфични или потребителски характеристики за Преброятелни Участъци и Жилищни единици само чрез конфигуриране на системата, без да е необходимо да добавя/ редактира първичния код на Софтуера.

Тази функция се осъществява от компонент Потребителски Характеристики на приложение Smart Census. Потребителските Характеристики позволяват на администратора да конфигурира Преброятелни Участъци и Жилищни единици, допълнителни към характеристиките, които се доставят предварително конфигурирани в системата.



*Handwritten signature*

*Handwritten signature*



EA Custom Attributes

ID	Name	Field	Field Id	Data Type	Length	Order
111051	Design	DESIGN		CARDINAL	30	1
111052	Address	ADDR		TEXT		2
111053	ALTERNA	ALTERNA		DATE		3

PICKLISTS

CURRENT PICKLIST

**Списък Потребителски Характеристики на Преброятелен Участък**

EA Custom Attributes

ID	Name	Field	Field Id	Data Type	Length	Order
112041	Feature Group	FEATUREGROUP		TEXT		1
112042	Feature Type	FEATURETYPE		TEXT		4
112043	Price Date	PRICE_DATE		DATE		5

PICKLISTS

CURRENT PICKLIST

**Списък Потребителски Характеристики на Жилищни единици**

След като потребителските характеристики бъдат дефинирани, администраторът има възможност да приложи промените към системата. Това е сложна операция, която се извършва автоматично от системата, която променя таблицата на базата данни, без да променя съществуващите данни, създава нови изгледи на интерфейса и осигурява промяна в скрипта на работните процеси. Всичко това се осъществява без да е необходима промяна на изходния код на Системата. Действието се изпълнява с бутон, както е представено на изображението по-долу

**Generate Custom Attributes Model**

The following action is recommended to be used during offline hours. There might be a few seconds of downtime while the EA and OU application and mobile views are being recreated.

Schema:

**Create Model**

**Генериране на Потребителски модел**



В същия интерфейс, системата автоматично генерира и осигурява скрипт за конфигурациите на Настолните и Мобилни форми.

## Custom Attribute Scripts

## Desktop XML Scripts

```
<!-- Enumeration Area Custom attributes -->
<FormField name="DESIGNUR_11105" label="Designur" type="textfield" datatype="string" visible="form" />
<FormField name="CCHA_11105" label="Ccha" type="textarea" datatype="string" visible="form" />
<FormField name="ALTECEVA_11105" label="ALTECEVA" type="datetimepicker" datatype="datetime" visible="form" />

<!-- Dwelling Unit Custom attributes -->
<FormField name="ID_Z_FEATURE_CATEGORY_11204" label="Feature Category" type="combobox" datatype="number"
visible="form" lov="SQL$SELECT ID,DEFINITE FROM Z_FEATURE_CATEGORY WHERE RETRAS = 0"/>
<FormField name="ID_Z_FEATURE_TYPE_11204" label="Feature Type" type="combobox" datatype="number" visible="form"
lov="SQL$SELECT ID,DEFINITE FROM Z_FEATURE_TYPE WHERE RETRAS = 0 AND LOV_FILTER_1 =
FORM$ID_Z_FEATURE_CATEGORY_11204"/>
<FormField name="NICE_DATE_11204" label="Nice Date" type="datetimepicker" datatype="datetime" visible="form" />

<!-- Dwelling Unit Table in EA Form -->
ca_id_z_feature_type,ca_id_z_feature_category,ca_nice_date

<!-- Dwelling Unit TableFields in EA Form -->
```

## Mobile XAML Scripts

```
<!-- Fieldlist entities -->
<Entity id="ZFeatureCategory" Table="z_feature_category" Key="id" SyncType="Automatic">
  <Field Name="id" Type="Integer" />
  <Field Name="define" Type="String" />
  <Field Name="define_lang" Type="String" />
  <Field Name="ordinal" Type="Integer" />
  <Field Name="retras" Type="String" />
</Entity>
<Entity id="ZFeatureType" Table="z_feature_type" Key="id" SyncType="Automatic">
  <Field Name="id" Type="Integer" />
  <Field Name="define" Type="String" />
  <Field Name="define_lang" Type="String" />
  <Field Name="ordinal" Type="Integer" />
  <Field Name="lov_filter_1" Type="Integer" ForeignEntity="ZFeatureCategory" />
  <Field Name="retras" Type="String" />
</Entity>
<Entity id="ZNewPicklist" Table="z_new_picklist" Key="id" SyncType="Automatic">
  <Field Name="id" Type="Integer" />
  <Field Name="define" Type="String" />
  <Field Name="define_lang" Type="String" />
```

MLC

**Потребителски скрипт генериран за конфигурациите на Настолни и Мобилни форми**

100. Системата трябва да предоставя възможност за дефиниране на въпроси за определяне на специфични характеристики на ПУ

Системата предоставя инструмент за дефиниране на въпроси за определяне на специфични характеристики на Преброятелни Участъци, Жилищни единици, Обучителни помещения и Складове. Тази конфигурация може да се изпълни от Архитекта на Преброяването в секция Изисквания на модул Конфигурация на Проекта, както се вижда от изображението по-долу.



Handwritten signature

Handwritten signature