

ДОГОВОР

№ РД - 08-120/31.10.2016г.

Днес, 2016 год., в гр. София между:
НАЦИОНАЛЕН СТАТИСТИЧЕСКИ ИНСТИТУТ – гр. София, ул. „Панайот Волов” № 2, БУЛСТАТ: 000695146, представляван от Сергей Цветарски – председател, наречен по-долу в договора **„ВЪЗЛОЖИТЕЛ“**, от една страна и от друга **„ДЕЙТА СОЛЮШЪНС“ ЕООД** – гр. София, 1404, район „Триадица“, ул. „Луи Айер“ № 62, ет. 3, ЕИК 131021545, представлявано от Стефан Георгиев – управител, наричано за краткост **„ИЗПЪЛНИТЕЛ“**, на основание чл. 112 във връзка с чл. 79, ал. 1, т. 3, буква „в“ от Закона за обществените поръчки /ЗОП/, и проведена процедура за възлагане на обществена поръчка с предмет: **Актуализация и поддръжка на информационна система „Потребителски цени“ за работа през 2016 г.**, открита с Решение № ПД 86/27.09.2016 г. на председателя на НСИ и Решение № ПД 98/20.10.2016 г. за определяне на ИЗПЪЛНИТЕЛ, се сключи настоящият договор за следното:

I. ПРЕДМЕТ НА ДОГОВОРА:

Чл. 1. ВЪЗЛОЖИТЕЛЯТ възлага, а ИЗПЪЛНИТЕЛЯТ се задължава да извърши **актуализация и поддръжка на ИС „Потребителски цени“ за работа през 2016 г.** съгласно Техническо задание и Техническо предложение, които са неразделна част от настоящия договор, а именно:

- /1/ Изготвяне на системен проект;
- /2/ Актуализиране на програмното осигуряване;
- /3/ Тестване на системата от потребители на НСИ с реални данни;
- /4/ Обучение на потребителите;
- /5/ Внедряване в реална експлоатация;
- /6/ Гаранционна поддръжка на модулите;
- /7/ Извънгаранционна поддръжка.

II. СРОК НА ИЗПЪЛНЕНИЕ:

Чл. 2. Срокът за изпълнение на поръчката, предмет на този договор е както следва:

- /1/ Актуализация по процедури на ИС „ПЦ“, оптимизация за работа със системата – до 25 седмици от подписването на договора;
- /2/ Обучение на потребителите на системата – до 27 седмици от подписване на договора;
- /3/ Внедряване в реална експлоатация – до 28 седмици от подписване на договора;
- /4/ Гаранционна поддръжка – 45 /четиридесет и пет/ календарни дни, считано от датата на внедряване на системата в реална експлоатация. Дейностите, които ще бъдат извършвани в периода на гаранционна поддръжка ще се реализират съгласно Техническото предложение на Изпълнителя;
- /5/ Извънгаранционна поддръжка – 1 /една/ календарна година, считано от датата на изтичане на гаранционната поддръжка на системата.

III. ПРИЕМАНЕ НА ИЗВЪРШЕНАТА РАБОТА:

Чл. 3. Приемането на извършената работа се удостоверява с приемо-предавателни протоколи, подписани от упълномощени представители на ВЪЗЛОЖИТЕЛЯ и ИЗПЪЛНИТЕЛЯ. Приемо-предавателните протоколи по изречение първо се съставят при реализиране на всеки от етапите, посочени в чл. 2, ал.1-3 на настоящия договор.

IV. ЦЕНА И НАЧИН НА ПЛАЩАНЕ:

чл. 2 от ЗЗЛД

Чл. 4. Стойността на работата по чл. 1, възлиза на **54 700 (петдесет и четири хиляди и седемстотин)** лева. В стойността не е включен ДДС.

Чл. 5. Сумата по чл. 4 се изплаща в размери и срокове, както следва:

/1/ Авансово плащане в размер на 25% от общата стойност – в 15-дневен срок от подписване на договора;

/2/ Окончателно плащане в размер на 75% в срок до 30 работни дни от приключване работата, пускане на системата в реална експлоатация и подписване на приемо-предавателния протокол, съгласно чл. 2, ал. 3 и реда по чл. 3.

/3/ Цената по ал. 1 е максимална и не подлежи на увеличение при каквито и да е условия.

Чл. 6. Всички плащания се извършват в лева след издаване на данъчни фактури на ВЪЗЛОЖИТЕЛЯ, по банкова сметка, посочена от ИЗПЪЛНИТЕЛЯ:

Обслужваща банка: **Уникредит Булбанк АД,**

BIC: **UNCRBGSF,**

IBAN: **BG63 UNCR 7000 1504 0833 61.**

V. ПРАВА И ЗАДЪЛЖЕНИЯ НА ВЪЗЛОЖИТЕЛЯ:

Чл. 7. ВЪЗЛОЖИТЕЛЯТ има право:

/1/ Да получи договорената работа, в уговорения срок, пълно, точно и качествено, съгласно условията на настоящия договор;

/2/ Да приеме работите в срока по чл. 2, и по реда на чл. 3;

/3/ Да спре изпълнението на договора в случаите, когато получените резултати не отговарят на изискванията на ВЪЗЛОЖИТЕЛЯ и могат да осуетят постигането на крайния резултат. В петдневен срок ИЗПЪЛНИТЕЛЯТ е длъжен да предложи мерки за отстраняване на недостатъците, като уведоми за това ВЪЗЛОЖИТЕЛЯ. В случай, че ИЗПЪЛНИТЕЛЯТ не изпълни задължението си и не вземе необходимите мерки, ВЪЗЛОЖИТЕЛЯТ може да развали едностранно договора;

/4/ При некачествено /непълно или неточно/ изпълнение на възложената работа, да иска поправка в посочен от него срок, без допълнително заплащане;

/5/ Да се откаже от окончателното изпълнение на договора и да изиска компенсиране на извършените разходи, ако ИЗПЪЛНИТЕЛЯТ закъснее с изпълнението повече от 10 календарни дни от сроковете по чл. 2.

Чл. 8. ВЪЗЛОЖИТЕЛЯТ се задължава:

/1/ Упълномощеното лице по чл. 28 да отговаря за изпълнението на настоящия договор от страна на ВЪЗЛОЖИТЕЛЯ и да бъде на разположение на ИЗПЪЛНИТЕЛЯ за даване на информация и оказване на съдействие, както и за подписване на приемо-предавателните протоколи;

/2/ Да подписва чрез упълномощени лица протоколите, удостоверяващи изпълнението по настоящия договор;

/3/ Да осигури необходимата организация по приемането на работата по договора.

VI. ПРАВА И ЗАДЪЛЖЕНИЯ НА ИЗПЪЛНИТЕЛЯ:

Чл. 9. ИЗПЪЛНИТЕЛЯТ има право:

/1/ Да получи възнаграждението по чл. 4;

/2/ Да получава съдействие от ВЪЗЛОЖИТЕЛЯ относно предоставянето на информация, необходима за изпълнението на договора.

Чл. 10. ИЗПЪЛНИТЕЛЯТ е длъжен:

/1/ Да извърши качествено и в срок договорените работи, предмет на настоящия договор;

/2/ Упълномощеното лице по чл. 29 да отговаря за изпълнението на настоящия договор от страна на ВЪЗЛОЖИТЕЛЯ и да бъде на разположение на ВЪЗЛОЖИТЕЛЯ и за даване на информация и оказване на съдействие, както и за подписване на приемо-предавателните протоколи;

/3/ Да отстрани направените от ВЪЗЛОЖИТЕЛЯ забележки при приемането на работите;

чл. 2 от
ЗЗЛД

/4/ Да осигури гаранционна и извънгаранционна поддръжка, съгласно сроковете по чл. 2;

/5/ При подписване на договора ИЗПЪЛНИТЕЛЯТ представя гаранция за изпълнение в размер на 4% от стойността на договора, възлизаща на 2 188 лв., която ВЪЗЛОЖИТЕЛЯТ освобождава, както следва:

- 50% след приемане на извършената работа и тестване на актуализираната система;
- 50% след изтичане на срока за гаранционна поддръжка и подписване на приемо-предавателен протокол.

VII. ОТГОВОРНОСТИ И НЕУСТОЙКИ:

Чл. 11. При неспазване на сроковете за плащане по чл. 5, ВЪЗЛОЖИТЕЛЯТ дължи на ИЗПЪЛНИТЕЛЯ неустойка в размер на 0,2% от дължимата сума за съответния етап за всеки ден на забавата, но не повече от 10% от стойността на договора.

Чл. 12. При неспазване на сроковете по чл. 2, ИЗПЪЛНИТЕЛЯТ дължи на ВЪЗЛОЖИТЕЛЯ неустойка в размер на 0,2% от сумата за закъснелия етап за всеки ден на забавата, но не повече от 10% от стойността на договора.

Чл. 13. При непълно или некачествено изпълнение на договора ВЪЗЛОЖИТЕЛЯТ може да иска от ИЗПЪЛНИТЕЛЯ:

- /1/ Съответното намаление на цената по договора;
- /2/ Поправяне на работата в подходящ срок без заплащане.

VIII. АВТОРСКИ ПРАВА И КОНФИДЕНЦИАЛНОСТ:

Чл. 14./1/ ВЪЗЛОЖИТЕЛЯТ придобива неограничено право на ползване на изработения от ИЗПЪЛНИТЕЛЯ софтуерен продукт.

/2/ Не се допуска извършването на каквато и да е техническа намеса по отношение работата на програмното осигуряване /включително промяна или модификация на програмният код, структурата на базата данни/ от ВЪЗЛОЖИТЕЛЯ или трети страни, без писмено съгласие на ИЗПЪЛНИТЕЛЯ.

Чл. 15. /1/ ИЗПЪЛНИТЕЛЯТ гарантира конфиденциалността на документацията, информацията, знанията и опита, получени в процеса на изпълнение на предмета на договора и взема всички необходими мерки за неразгласяване на документацията, информацията, знанията и опита или запознаването на трети лица с тях.

/2/ ИЗПЪЛНИТЕЛЯТ не може да запазва копия от подобни документи, данни и софтуер и не може да ги използва за различни от договора цели без предварително писмено съгласие на ВЪЗЛОЖИТЕЛЯ.

Чл. 16. Страните се задължават да не разгласяват на трети лица, станалите им известни в процеса на работа, методи, софтуерни продукти, ноу-хау и други, без взаимно съгласие и уведомление.

Чл. 17. Ограниченията за разкриване на конфиденциална информация не се разпространяват върху тази част от информацията, която:

- /1/ е била вече известна на получаващата страна към момента на разкриването и според настоящия договор, ако този факт може да се установи документално;
- /2/ е била общодостъпна на обществото към момента на разкриването и;
- /3/ е разработена независимо от получаващата страна и това може да се установи документално;
- /4/ се изисква по закон да бъде разкрита.

IX. ГАРАНЦИОННА ПОДДРЪЖКА:

Чл. 18. /1/ ИЗПЪЛНИТЕЛЯТ поема гаранционната поддръжка на системата за срок от 45 /четиридесет и пет/ календарни дни, считано от датата на внедряване на системата в реална експлоатация;

Чл. 2 от
ЗЗЛД

/2/ ИЗПЪЛНИТЕЛЯТ се задължава да отстранява в гаранционния срок всички установени от ВЪЗЛОЖИТЕЛЯ в процеса на работа проблеми, свързани с работата на системата като:

- Отстраняване на грешки или несъответствия в модулите, спрямо техническото задание и техническото предложение;

- Предоставяне на консултации и оказване на съдействие на потребителите при работа със системата;

- Реализация на двустранно приети изменения.

/3/ За всяко установено несъответствие по ал. 2 се съставя Констативен протокол, подписан от упълномощени представители на ВЪЗЛОЖИТЕЛЯ и на ИЗПЪЛНИТЕЛЯ.

X. ИЗВЪНГАРАНЦИОННА ПОДДРЪЖКА:

Чл. 19. /1/ ИЗПЪЛНИТЕЛЯТ поема извънгаранционната поддръжка на системата за срок от 1 /една/ календарна година, считано от датата на изтичане на гаранционната поддръжка на системата;

/2/ ИЗПЪЛНИТЕЛЯТ се задължава да отстранява в извънгаранционния срок всички установени от ВЪЗЛОЖИТЕЛЯ в процеса на работа проблеми, свързани с работата на системата като:

- Отстраняване на грешки или несъответствия в ИС „ПЦ“;

- Предоставяне на консултации и оказване на съдействие на специалистите от ЦУ, работещи със системата;

- Реализация на двустранно приети изменения.

/3/ За всяко установено несъответствие по ал. 2 се съставя Констативен протокол, подписан от упълномощени представители на ВЪЗЛОЖИТЕЛЯ и на ИЗПЪЛНИТЕЛЯ.

XI. ПРЕКРАТЯВАНЕ НА ДОГОВОРА:

Чл. 20. ВЪЗЛОЖИТЕЛЯТ има право да прекрати договора с едностранно писмено предизвестие от 30 календарни дни, при забавяне на изпълнението на договора от страна на ИЗПЪЛНИТЕЛЯ, съгласно чл. 2 с повече от 15 календарни дни.

Чл. 21. ИЗПЪЛНИТЕЛЯТ има право да прекрати договора с едностранно писмено предизвестие от 30 календарни дни, при забава в плащането от страна на ВЪЗЛОЖИТЕЛЯ с повече от 15 календарни дни.

XII. ДРУГИ УСЛОВИЯ:

Чл. 22. Настоящият договор влиза в сила за страните от датата на неговото подписване.

Чл. 23. Всички съобщения, уведомления и цялата кореспонденция между страните се извършва в писмена форма. Писмената форма включва и кореспонденция през служебни e-mail адреси на упълномощените лица по договора.

Чл. 24. Изменения и допълнения към договора могат да се правят само по взаимно съгласие в писмена форма. Те стават неразделна част от договора след подписването им от страните.

Чл. 25. Възникналите в хода на изпълнението на този договор спорове по отношение на тълкуването, действието и изпълнението на договора се решават чрез преки преговори и отстъпки. При непостигане на съгласието спорът по настоящия договор се решава по общия ред от съда в съответствие с действащото законодателство.

Чл. 26. Мястото на изпълнение на дейностите по договора е гр.София.

Чл. 27. За всички, неуредени в настоящия договор въпроси, се прилагат разпоредбите на българското законодателство.

Чл. 28. За отговорник по изпълнението на настоящия договор и лице, което ще подписва приемо-предавателните протоколи по чл. 3, а при необходимост и констативните протоколи по чл. 18, ал. 3 и чл. 19, ал. 3 от настоящия договор, ВЪЗЛОЖИТЕЛЯТ определя Албена Данчева – началник на отдел „Статистика на потребителските цени и ППС“, тел.9857 767, e-mail: ADancheva@NSI.bg.

Чл. 2 от
ЗЗЛД

Чл. 29. За отговорник по изпълнението на настоящия договор и лице, което ще подписва приемо-предавателните протоколи по чл. 3, а при необходимост и констативните протоколи по чл. 18, ал. 3 и чл. 19, ал. 3 от настоящия договор, ИЗПЪЛНИТЕЛЯТ определя Ивайло Атанасов – Тестови инженер, тел: 0886 290 708, e-mail: i.atanasov@ds-bg.com.

Настоящият договор се подписва в два еднообразни екземпляра – по един за всяка от страните. Неразделна част от него са:

Приложение № 1 – Техническо задание на Възложителя;

Приложение № 2 – Техническо предложение на Изпълнителя;

Приложение № 3 – Предлагани ценови параметри на Изпълнителя.

Чл. 2 от ЗЗЛД

ВЪЗЛОЖИТЕЛ:

/Сергей Цветарски/

Чл. 2 от ЗЗЛД

ИЗПЪЛНИТЕЛ:

/Стефан Георгиев/



Съгласували:

Цв. Нанов – главен секретар на НСИ:

А. Фасулкова – началник на отдел ФСД:

Г. Кунчева – началник на отдел ПД:

Изготвил:

Л. Калпаков – ст. юрисконсулт:

КОНТРОЛЕН ЛИСТ N: Д-РИ-157/28.10.2016 - 1

ЗА ИЗВЪРШВАНЕ НА ПРЕДВАРИТЕЛЕН КОНТРОЛ ОТ ФИНАНСОВИЯ КОНТРОЛЪОР
ПРЕДИ ПОЕМАНЕ НА ЗАДЪЛЖЕНИЕ
/"ДЕЙТА СОЛЮШЪНС" ЕООД/

Настоящият контролен лист се прилага към:

- РЕШЕНИЕ N: ПД 98 / 20.10.2016г.
- Договор N: РД 08- / 28.10.2016г.

За сумата от 65640.00 лв.

Проверки преди поемане на задължението:

- | | |
|--|----|
| 1. Съответства ли задължението с бюджетните параграфи? | ДА |
| 2. Налице ли е бюджетен кредит? | ДА |
| 3. Компетентно ли е лицето, което поема финансовото задължение? | ДА |
| 4. Правилно ли са изчислени стойностите? | ДА |
| 5. Спазени ли са тръжните процедури и други нормативни изисквания, свързани с поемане на задължението? | ДА |
| 6. Необходимо ли е провеждане на процедура по ЗОП ? | ДА |

В резултат от извършения предварителен контрол, считам:

1. Може да бъде поето задължение в размер на 65640.00 лв.
Актуализация и поддръжка на ИС "Потребителски цени" за работа през 2016 г.
Стойността на договора е 54 700,00 лв. без включен ДДС, а срокът на изпълнението е до 28 седмици от датата на подписването му.
2. Необходимо е да се представят допълнително следните документи:

Забележка:

Извършил проверката - Финансов контролър :

Чл. 2 от ЗЗЛД

/ВАЛЕНТИН НАЧЕВ/

Дата 28.10.2016г.

ТЕХНИЧЕСКО ПРЕДЛОЖЕНИЕ

До: Национален Статистически Институт с адрес: гр. София, ул. „Панайот Волов“ № 2
ОТ УЧАСТНИК: „Дейта Солюшънс“ ЕООД
Седалище и адрес на управление: . София 1404, район „Триадица“, ул. „Луи Айер“ № 62, ет. 3, ЕИК/БУЛСТАТ 131021545,
представяван от Стефан Павлов Георгиев , в качеството си на управител.

ОТНОСНО: процедура на договаряне без предварително обявление с предмет „Актуализация и поддръжка на информационна система „Потребителски цени“ за работа през 2016 г.“,

УВАЖАЕМИ ДАМИ И ГОСПОДА,

С настоящото, Ви представяме нашето техническо предложение за изпълнение на обществената поръчка с предмет: „Актуализация и поддръжка на информационна система „Потребителски цени“ за работа през 2016 г.“, обявената от Вас с покана за участие в процедура на договаряне без обявление, изх. номер:07-13-318/27.09.2016 г. След запознаване с всички документи и образци от документацията за участие в процедурата, ние удостоверяваме, че отговаряме на изискванията и условията, определени от Възложителя.

Посочените видове дейности ще бъдат изпълнени по обем и съдържание в съответствие с изискванията и условията на Възложителя, определени в Техническото задание.

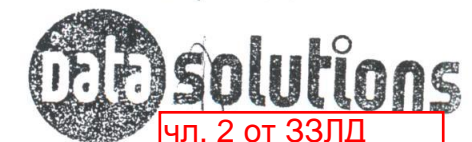
Предлаганият от нас срок за изпълнение предмета на поръчката е не по-късно от 28 седмици от подписване на договора за изпълнение на поръчката.

Съгласни сме с условията на Възложителя, относно изпълнение на поръчката.

Дата: 13.10.2016г.

Подпис и печат:

чл. 2 от ЗЗЛД



чл. 2 от ЗЗЛД

/Ст.Георгиев
Управител на Дейта
Солюшънс ЕООД/

1/67



ISO 9001:2008 Certified Company
ISO 27001:2013 Certified Company
ISO 20000-1:2011 Certified Company
ISO 14001:2004 Certified Company

чл. 2 от ЗЗЛД



ТЕХНИЧЕСКО ПРЕДЛОЖЕНИЕ

за „Актуализация и поддръжка на информационна система
„Потребителски цени“ за работа през 2016 г.“

Чл. 2 от ЗЗЛД

София, 2016

Чл. 2 от ЗЗЛД



ISO 9001:2008 Certified Company
ISO 27001:2013 Certified Company
ISO 20000-1:2011 Certified Company
ISO 14001:2004 Certified Company

2 / 67

Microsoft
SILVER CERTIFIED
Partner

Съдържание:

1. Въведение	5
2. Представяне на техническите възможности на Дейта Солюшънс ЕООД в областта на информационните технологии	5
2.1. Фирмен профил	5
2.1.1. Описание на компанията	5
2.1.2. Продукти и услуги	6
2.2. Партньорства и сертификати	9
2.2.1. Партньорства	9
2.2.2. Сертификати	9
3. Представяне на екипа на Дейта Солюшънс ЕООД	10
3.1. Екип	10
3.2. Допълнителните предимства на предложениния екип	10
4. Същност и обхват на Актуализация „Динамични редове на ХИПЦ/ХИПЦ-ПД“ - Версия 8.0	11
4.1. Цели и задачи	11
4.2. Нормативни и други документи, засягащи обхвата на проекта	11
5. Изисквания към актуализацията на системата	12
5.1. Изисквания към системната платформа	12
5.2. Изисквания към интерфейса	12
6. Етапи и срокове за разработване на програмното осигуряване и внедряването му в експлоатация	13
6.1. Основни етапи на проекта	13
6.2. Срокове за изпълнение на проекта	14
7. Термини и съкращения	15
8. Описание на актуализацията на ИС „ПЦ“	16
8.1. Разширяване на базата данни на ИС „ПЦ“ с въвеждане на нови таблици за съхранение на данните от “динамичен ред на ХИПЦ“	16
8.2. Разширяване на базата данни на с цел оптимизация на работата с ИС „ПЦ“	20
8.3. Актуализиране и адаптиране на Модул Годишна актуализация (М-ГА)	21
8.4. Актуализиране на Модул ТСБ (М-ТСБ) и Модул ЦУ (М-ЦУ) с цел опимизация на работата	21
8.5. Актуализиране на Модул Изчисления (М-И) с цел добавяне на актуални данни към „динамичен ред на ХИПЦ/ХИПЦ-ПД“	22

Чл. 2 от ЗЗЛД

Чл. 2 от ЗЗЛД



8.5.1.	Процедура за добавяне на актуални данни за базисните индекси и теглата на ХИПЦ/ХИПЦ-ПД в Таблици 4 и 5 (т. 6.1. от техническо задание)	23
8.5.2.	Процедура за добавяне на актуални данни за базисните индекси и теглата на ХИПЦ/ХИПЦ-ПД в Таблици 6 и 7 (т. 6.1. от настоящото техническо задание), вкл. въвеждане на нови изчислителни процедури за агрегираните позиции.....	24
8.5.3.	Процедура за добавяне на актуални данни за ажустираните тегла на ХИПЦ/ХИПЦ-ПД в Таблица 8 (т. 6.1. от техническо задание), вкл. въвеждане на нови изчислителни процедури за ажустиране на теглата и изчисляване на относителен дял по групи стоки в промили 28	
8.5.4.	Процедура за добавяне на актуални данни за пребазираните ХИПЦ/ХИПЦ-ПД (динамичен ред ХИПЦ/ХИПЦ-ПД) в Таблица 9а (т. 6.1. от техническо задание), вкл. въвеждане на нови изчислителни процедури за пребазиране към определена базисна година (2015=100)	30
8.5.5.	Процедура по добавяне на актуални данни за пребазираните ХИПЦ/ХИПЦ-ПД (динамичен ред ХИПЦ/ХИПЦ-ПД) в Таблица 9b (т. 6.1. от техническо задание).....	34
8.5.6.	Добавянето на актуални данни за инфлацията, измерена чрез ХИПЦ и чрез ХИПЦ-ПД в Таблица 10 (т. 6.1. от техническо задание), вкл. въвеждане на нови изчислителни процедури за изчисляването на инфлацията.	34
8.6.	Актуализиране на Модул Изчисления (М-И) с цел смяна на базисната година на „динамичен ред на ХИПЦ/ХИПЦ-ПД“	38
8.7.	Включване на нови справки в Модул Reports (М-Р);	42
9.	Управление на качеството.....	46
10.	Техническа обезпеченост	47
11.	Конфиденциалност	47
12.	Други условия.....	47
13.	Приложения	48
	Приложение 1	48
	Приложение 2	67



чл. 2 от ЗЗЛД

чл. 2 от ЗЗЛД

1. Въведение

Настоящото Техническо предложение представя концепцията на Дейта Солюшънс за изпълнение на обществената поръчка с предмет: : „Актуализация и поддръжка на информационна система „Потребителски цени“ за работа през 2016 г.“

2. Представяне на техническите възможности на Дейта Солюшънс ЕООД в областта на информационните технологии

2.1. Фирмен профил

2.1.1. Описание на компанията

Дейта Солюшънс е ИТ компания с над 10 годишен успешен опит в областта на Анализа, Разработката и Внедряването на информационни системи и предоставяне на консултантски услуги в сферата на информационните технологии.

С над 100 проекта в сферата на телекомуникациите, банковия сектор, комуналните услуги, държавната администрация и производствения сектор, Дейта Солюшънс спечели име на надежден и предпочитан партньор.

Подходът на Дейта Солюшънс е ориентиран към посрещане на индивидуалните нужди на всеки клиент. Интеграцията на системни платформи, опитът в управлението на ИТ проекти, професионалната експертиза и използването на най-съвременни технологии гарантират успешното изпълнение на задачите и целите на проектите.

Сред нашите клиенти са:

- Мобилтел ЕАД;
- Национален статистически институт /НСИ/;
- ИА „Главна Инспекция по труда“;
- Министерство на труда и социалната политика;
- Уникредит Булбанк АД;
- Уникредит Факторинг ЕАД;
- БНП Париба Пърсонал Файнанс ЕАД;
- Общинска банка АД;
- Национална агенция по приходите /НАП/;
- Водоснабдяване и Канализация – Стара Загора;

Чл. 2 от ЗЗЛД

5 / 67



ISO 9001:2008 Certified Company
ISO 27001:2013 Certified Company
ISO 20000-1:2011 Certified Company
ISO 14001:2004 Certified Company

Чл. 2 от ЗЗЛД

Microsoft
SILVER CERTIFIED
Partner

- Водоснабдяване и Канализация – Бургас;
- Водоснабдяване и Канализация – Хасково;
- Водоснабдяване и Канализация – Кърджали
- Водоснабдяване и Канализация – Перник;
- Община Хасково;
- Ерато АД;
- МБАЛСМ „Н.И.Пирогов“.

и още над 20 водещи компании в сферата на производството, търговията и дистрибуцията на стоки и услуги.

2.1.2. Продукти и услуги

- **Услуги**

Интегрираните решения и услуги, разработвани и предоставяни от Дейта Солюшънс, са предназначени да оптимизират дейността на нашите клиенти. В същото време те са проектирани да минимизират риска от въвеждането на информационни системи и нови услуги. По този начин клиентите на компанията могат да се съсредоточат върху тяхната дейност, използвайки ефективна информационна система и повишавайки своята производителност и печалба. Дейта Солюшънс предоставя следните услуги:

- Анализ и дефиниране на изискванията на клиента

Специалистите на Дейта Солюшънс анализират индивидуалните нужди на клиента и изграждат предпоставките за оптимизация на дейности и възможности за развитие.

Дизайн и разработка на информационни системи и модули

Дейта Солюшънс притежава опит в разработката на широка гама от продукти върху различни системни платформи. Качеството на крайния продукт е гарантирано от използването на вътрешна методология и процедури за разработка на приложения.

Интеграция и внедряване на информационни системи и модули

чл. 2 от ЗЗЛД

чл. 2 от ЗЗЛД



ISO 9001:2008 Certified Company
ISO 27001:2013 Certified Company
ISO 20000-1:2011 Certified Company
ISO 14001:2004 Certified Company

6 / 67

Microsoft
SILVER CERTIFIED
Partner

Технологичният опит на фирмата, съчетан с доброто познаване на нормативната база и бизнес практиката ни, позволяват да изпълним дейностите по внедряване и интеграция с високо качество и минимален риск.

Качеството на крайния продукт е гарантирано от използваното на вътрешна методология за разработка на приложения. Това обезпечава сигурността, че крайният продукт напълно изпълнява предварително дефинираните бизнес изискванията.

Тестване на софтуерни приложения

Дейта Солюшънс ЕООД извършва тестване на софтуерни приложения, съгласно утвърдени методологии, гарантирайки по този начин качеството на предлаганите продукти и услуги. Тестовите включват: подготовка на тестови планове и сценарии, функционални и автоматични тестове, проследяване и управление на дефекти.

Обучение, Администриране и Поддръжка

Всеки от предлаганите продукти на Дейта Солюшънс ЕООД е съпроводен с обучение на персонала на клиента и 24x7 часова поддръжка на софтуера, хардуера и комуникационната среда, в съответствие с ISO 20000-1:2011.

Предоставяне на ИТ консултанти (Outsourcing)

От 2007 година Дейта Солюшънс ЕООД предлага изнесени услуги на ИТ консултанти в сферата на:

Бизнес и Системен Анализ; Проектиране на информационни системи; Управление на проекти; Разработка и внедряване на ИКТ системи; Тестове на ИКТ системи; Администриране и поддръжка на ИКТ системи; Обучение.

Предимствата на този вид услуга е, че клиентите могат да разполагат с висококвалифициран персонал за работа по своите ИТ проекти, без да е необходимо да назначават на постоянни трудови договори скъпоструващи специалисти. Това дава голяма гъвкавост на компаниите, тъй като те могат да ползват тези услуги във времето и обема, в който са им необходими.

- **Продукти**



ISO 9001:2008 Certified Company
ISO 27001:2013 Certified Company
ISO 20000-1:2011 Certified Company
ISO 14001:2004 Certified Company

Чл. 2 от ЗЗЛД

Чл. 2 от ЗЗЛД

7 / 67

Microsoft
SILVER CERTIFIED
Partner

Основните продукти, разработени от Дейта Солюшънс са:

PROMOTER;

PROMOTER е информационна система за управление на фирмените ресурси (ERP), изградена на базата на най-съвременните технологии. Системата е разработена на модулен принцип с високо ниво на интеграция с други системи и добра адаптация към индивидуалните нужди на клиента.

PROMOTER AQUA;

PROMOTER AQUA е цялостно и интегрирано софтуерно решение за обслужване и управление на ВиК компании. Системата отговаря на нормативните изискванията и предоставя добри възможности за оптимизация и развитие на дейността.

CASHIER;

CASHIER е съвременно бизнес приложение, което предлага богата функционалност за управление на парични средства, плащания, управление на депозити, продажба на услуги и оборудване и интелигентна справочна система. Системата има високо ниво на интеграция с външни системи като SAP и Amdocs Billing & CRM.

ИС „КРАТКОСРОЧНА БИЗНЕС СТАТИСТИКА“ на НСИ

КБС включва наблюденията, провеждани от НСИ, с които се осигурява информация за формиране на всички краткосрочни показатели, в съответствие с Регламентите на ЕС, както и други важни показатели от областта на инвестициите, производството и продажбите на основни промишлени продукти, наблюдавани с месечна и тримесечна периодичност. КБС обхваща четири основни сектора: индустрия, строителство, търговия на дребно и други услуги и позволява фирмите (респонденти) да въвеждат отчетните си данни директно в Интернет без да се налага да ги предават в хартиен вид в съответните териториални статистически бюра.

чл. 2 от ЗЗЛД

чл. 2 от ЗЗЛД



2.2. Партньорства и сертификати

2.2.1. Партньорства

Amdocs

От 1.01.2013 г. Дейта Солюшънс е партньор на Amdocs. Amdocs е най-големия доставчик на billing решения за Телеком сектора.

Microsoft

Дейта Солюшънс ЕООД е дългогодишен златен партньор на Microsoft. След промените в партньорската програма през 2012 фирмата притежаваше сребърно ниво на партньорство като Independent Software Vendor.

2.2.2. Сертификати

ISO 9001:2008

През 2007 Дейта Солюшънс внедри система за управление на качеството. От октомври същата година фирмата е сертифицирана по стандарта ISO 9001:2000. През 2010 година Дейта Солюшънс поднови своята сертификация по новата версия на стандарта ISO 9001:2008. Сертификатът покрива дейностите, които следва да бъдат изпълнение по настоящия проект:

- Анализ;
- Проектиране на информационни системи;
- Разработка на информационни системи;
- Внедряване на информационни системи;
- Тестване на информационни системи;
- Обучение на информационни системи;
- Администриране на софтуерни системи;

ISO 27001:2005

В началото на 2012 година Дейта Солюшънс ЕООД е сертифицирана за внедрена система за управление на сигурността на информацията в съответствие с ISO 27001:2005.

ISO 20000-1:2011 – „Системи за управление на услугите“ – сертификат от месец август 2014 г.

Чл. 2 от ЗЗЛД



ISO 9001:2008 Certified Company
ISO 27001:2013 Certified Company
ISO 20000-1:2011 Certified Company
ISO 14001:2004 Certified Company

9 / 67

Microsoft
SILVER CERTIFIED
Partner

3. Представяне на екипа на Дейта Солюшънс ЕООД

3.1. Екип

Екипът за изпълнение на проекта от страна на Дейта Солюшънс ще включва:

- Ръководител екип;
- Бизнес анализатори ИТ;
- Софтуерни инженери;
- Специалист по осигуряване на качеството (QA);

3.2. Допълнителните предимства на предложения екип

Специалистите от екипа са осигурени по два начина:

- Собствен персонал: Към момента в компанията работят над 40 отлично мотивирани ИТ експерта.
- Дългогодишни външни сътрудници на компанията – по време на 10 годишната си история Дейта Солюшънс ЕООД е изградила екип от доказани външни консултанти, които обезпечават допълнителния експертен ресурс при необходимостта от покриване на извънредни натоварвания при работа по проекти на компанията.

Всички консултанти (експерти) от наша страна при изпълнение на проекта ще спазват принципите за управление на качеството съгласно стандарт ISO 9001:2008, който е въведен в компанията. Нашето разбиране за съвременна информационна система е правилното съчетаване и настройка на софтуерни компоненти – системен и приложен софтуер в едно с адекватното хардуерно и комуникационно оборудване, които да предоставят на бенефициентите на отделните заявки търсените резултати и ползи.

Съгласно предмета на поръчката и поради факта, че екипа от страна на компанията ще анализира и обработва данни, представляващи служебна тайна, е от особено значение, че членовете на екипа са преминали курс и познават добре внедрената от 2012 година система за управление на информационната сигурност, съгласно стандарт ISO 27001:2005.

Чл. 2 от ЗЗЛД

4. Същност и обхват на Актуализация „Динамични редове на ХИПЦ/ХИПЦ-ПД“ - Версия 8.0

4.1. Цели и задачи

Цел на настоящата актуализация на ИС „ПЦ“ е да адаптира и актуализира процесите по конструиране и производство на индексите на потребителските цени във връзка с изграждането на масив от данни съдържащ “динамичен ред на ХИПЦ/ХИПЦ-ПД”, осигуряване на функционалност за пребазиране на “динамичен ред на ХИПЦ/ХИПЦ-ПД” към нова базисна година, за валидиране на данните от динамичните редове с ХИПЦ/ХИПЦ-ПД, за изчисляване на инфлацията, измерена с ХИПЦ/ХИПЦ-ПД и оптимизация на работата с ИС „ПЦ”. Настоящата актуализация касае **Модул ЦУ (М-ЦУ)** на ИС „ПЦ“.

Конкретните задачи по адаптирането и актуализирането на ИС „ПЦ“ свързани с изграждането и поддръжката на “динамичен ред на ХИПЦ/ХИПЦ-ПД” са:

- Разширяването на базата данни, която ползва ИС „ПЦ“ с въвеждане на нови таблици за съхранение на данните от “динамичен ред на ХИПЦ/ХИПЦ-ПД” към различни базисни години (базисни периоди на индекса). Въвеждане на нови полета с цел оптимизация на работата с ИС „ПЦ”;
- Актуализиране и адаптиране на Модул Годишна актуализация (М-ГА) съобразно с извикванията наложени от изграждането на “динамичен ред на ХИПЦ/ХИПЦ-ПД” и функциите за пребазиране на “динамичен ред на ХИПЦ/ХИПЦ-ПД” към нова базисна година (базисен период на индекса);
- Актуализиране на Модул Изчисления (М-И) с цел добавяне на актуални данни към “динамичен ред на ХИПЦ/ХИПЦ-ПД”, пребазиране на “динамичен ред на ХИПЦ/ХИПЦ-ПД” към 2015=100, пребазиране към нова базисна година (базисен период на индекса), валидиране на процедурите по пребазиране и изчисляване на инфлацията, измерена с ХИПЦ*ХИПЦ-ПД;
- Включване на нови справки и актуализиране на съществуващи справки в Модул Reports (М-Р);

4.2. Нормативни и други документи, засягащи обхвата на проекта

Национална статистическа програма за 2016 година.

Регламент (ЕО) № 1708/2005 на Комисията от 19 октомври 2005 година за установяване на подробни правила за прилагането на Регламент (ЕО) № 2494/95 на Съвета по

чл. 2 от ЗЗЛД



ISO 9001:2008 Certified Company
ISO 27001:2013 Certified Company
ISO 20000-1:2011 Certified Company
ISO 14001:2004 Certified Company

11 / 67

Microsoft
SILVER CERTIFIED
Partner

отношение на общия референтен период за хармонизирания индекс на потребителските цени и за изменение на Регламент (ЕО) № 2214/96.

Регламент (ЕС) 2015/2010 на Комисията от 11 ноември 2015 година за изменение на Регламент (ЕО) № 1708/2005 на Комисията за установяване на подробни правила за прилагането на Регламент (ЕО) № 2494/95 на Съвета по отношение на общия референтен период за хармонизирания индекс на потребителските цени.

Регламент (ЕС) 2016/792 на Европейския парламент и на Съвета от 11 май 2016 година за хармонизираните индекси на потребителските цени и за индекса на цените на жилищата и за отмяна на Регламент (ЕО) № 2494/95 на Съвета.

Документи на Евростат в областта на пребазирането на сериите с индекси.

Ръководство на Евростат за изпращане на данните за ХИПЦ (*HICP data transmission guide, version: 1.09, March 2016*).

5. Изисквания към актуализацията на системата

5.1. Изисквания към системната платформа

Настоящата актуализация не води до нови изисквания и промени в системната платформа.

5.2. Изисквания към интерфейса

Адаптиране на екраните на модул Годишна актуализация (М-ГА) на национално ниво с цел осигуряването на свързаност между групите стоки и услуги представители с оглед поддръжката на “динамичен ред на ХИПЦ/ХИПЦ-ПД”:

- Екраните за редакция на структурата на кошницата ще бъдат адаптирани като ще се осигури възможност при създаване на нова група, тя да се включва в динамичния ред на ХИПЦ/ХИПЦ-ПД през декември на предходната година на нивото на 100 индексни пункта, т.е. новите групи, въведени в година t , се включват в динамичния ред от месец декември на година $t-1$ с индекс равен на 100% (индексът за декември на година $t-1$ спрямо базисния период на индекса е равен на 100%).

Съгласно Регламент (ЕС) 2016/792, ХИПЦ/ХИПЦ-ПД и техните подиндекси ще се пребазират въз основа на нов общ базисен период на индексите:

- в случай на значителна промяна в методологията,
- или на всеки 10 години след последното пребазиране, като се започне от 2015 г.

Чл. 2 от ЗЗЛД

Чл. 2 от ЗЗЛД



ISO 9001:2008 Certified Company
ISO 27001:2013 Certified Company
ISO 20000-1:2011 Certified Company
ISO 14001:2004 Certified Company

12 / 67

Microsoft
SILVER CERTIFIED
Partner

Пребазирането въз основа на новия базисен период на индексите започва да се прилага с индексите за януари на следващата година след базисната година (базисния период) на индекса. Историческите серии с индекси също трябва да бъдат пребазирани към новия базисен период на индекса.

В тази връзка е ще се адаптират на екраните на модул Годишна актуализация (М-ГА) на национално ниво с цел осигуряването на възможност за въвеждане на нов базисен период (нова базисна година) на индекса, при която ще се изчисляват динамичните редове на ХИПЦ/ХИПЦ-ПД.

- Въвеждането на нов базисен период (нова базисна година) на индекса ще се извършва само от потребителите с пълни права в ИС „ПЦ“.

Ще се адаптират екраните на Модул Reports (М-Р) с цел включването на новите справки в ИС „ПЦ“.

6. Етапи и срокове за разработване на програмното осигуряване и внедряването му в експлоатация

6.1. Основни етапи на проекта

Проектът за адаптиране и актуализация на ИС „ПЦ“ ще бъде реализиран през следните основни етапи на база на изискванията от техническо задание:

- Изготвяне на системен проект – проектирането ще бъде извършено на база техническото задание;
- Актуализиране на програмното осигуряване – ще се използва .Net и C# за разработката, същата технологична платформа. Ще се използва текущия SQL Server за сървър на бази данни, за изпълнение на изискванията за използвана и съвременна релационна база данни, която осигурява на системата висока степен на надеждност и защита на данните и възможност за *recovery* процеси;
- Тестване на системата от потребители на НСИ с реални данни – ще се организира;
- Обучение на потребителите – ще бъде планирано обучение за работа с актуализираната система на служителите на ЦУ на НСИ;
- Внедряване в реална експлоатация – внедряването ще се извършва поетапно след успешни тестове. Внедряването включва инсталация и настройка на системата и оказване на помощ на потребителите в първата седмица от

Чл. 2 от ЗЗЛД

13 / 67

внедряване в реална експлоатация. За целта е необходимо да бъде открита дежурна телефонна линия от разработчика на системата, на която потребителите на системата да могат да сигнализират за евентуално възникнали проблеми при експлоатация. Дежурната телефонна линия трябва да бъде открита между 08:30 часа до 17:30 часа всеки работен ден. НСИ, съгласувано с разработчика на система, ще осигури контролиран канал за дистанционен достъп до системата с цел оказване на незабавна реакция при евентуално възникнали проблеми със системата. При необходимост и след съгласуване с ЦУ на НСИ, може да бъде оказана и помощ на място. Внедряването в реална експлоатация се удостоверява чрез подписване на Приемо-предавателен протокол между НСИ и Разработчика на системата.

- Гаранционна поддръжка на модулите – гаранционната поддръжка на системата ще бъде не по малко от 45 дни от датата на внедряване на системата в реална експлоатация до една календарна година. Гаранционната поддръжка ще включва: Отстраняване на грешки или несъответствия в модулите, спрямо настоящото техническо задание, предоставяне на консултации и оказване на съдействие на потребителите при работа със системата, реализация на двустранно приети изменения.

Поддръжката ще бъде извършвана в съответствие с процедурите на ISO 20000-1:2011 – „Управление на ИТ услугите“, за които Дейта Солюшънс е сертифицирана от месец август 2014 г.

- Извънгаранционна поддръжка – ще се осъществи регулярна поддръжка на актуализираната система за срок от една година, след изтичане на гаранционната поддръжка на модулите. Поддръжката ще включва: отстраняване на грешки и несъответствия в ИС „ПЦ“, консултации и оказване на съдействие на специалистите от ЦУ, работещи със системата, реализация на двустранно приети изисквания.

6.2. Срокове за изпълнение на проекта

Сроковете за изпълнение на проекта ще бъдат съобразени със следните крайни дати за приключване на основните етапи:

- Адаптиране и актуализиране процесите по конструиране и производство на индексите на потребителските цени във връзка с изграждането на масив от данни съдържащ “динамичен ред на ХИПЦ/ХИПЦ-ПД”, осигуряване на функционалност за пребазиране на “динамичен ред на ХИПЦ/ХИПЦ-ПД” към нова базисна година, за валидиране на данните в динамичните редове с ХИПЦ/ХИПЦ-ПД, за изчисляване на инфлацията, измерена чрез ХИПЦ/ХИПЦ-ПД



и оптимизация на работата с ИС „ПЦ” - до 25 седмици от подписване на договора;

- Обучение на потребителите - до 27 седмици от подписване на договора ;
- Внедряване в реална експлоатация - до 28 седмици от подписване на договора.

7. Термини и съкращения

НСИ – Национален статистически институт

ТСБ – Териториално статистическо бюро

ЦУ – Централно управление на НСИ

ИС „ПЦ” – Информационна система „Потребителски цени”

ИПЦ – индекс на потребителските цени

ХИПЦ – хармонизиран индекс на потребителските цени

ИЦМК – индекс на цените на малка кошница

ХИПЦ-ПД – хармонизиран индекс на потребителските цени при постоянни равнища на данъците

М-ТСБ – Модул ТСБ

М-ЦУ – Модул ЦУ

М-ГА – Модул Годишна актуализация

М-И – Модул Изчисления

М-Р – Модул Reports

М-ОР – Модул On-line режим

М-В – Модул Връзки с други приложения

М-ХИПЦ-ПД – Модул ХИПЦ-ПД

Модул Електронни устройства за регистриране на цените – Модул-ЕУ

СОICOP/НICP – Класификация на индивидуалното потребление по цели предназначена за ХИПЦ (ниво на агрегиране 4), включително агрегирани позиции.

ЕСОICOP/НICP – Европейска класификация на индивидуалното потребление по цели предназначена за ХИПЦ (ниво на агрегиране 5), включително агрегирани позиции.

Чл. 2 от ЗЗЛД



ISO 9001:2008 Certified Company
ISO 27001:2013 Certified Company
ISO 20000-1:2011 Certified Company
ISO 14001:2004 Certified Company

15 / 67

Microsoft
SILVER CERTIFIED

EA – група елементарен агрегат

HNOU – кодове за четирите основни групи: H - хранителни стоки, N - нехранителни стоки, O - обществено хранене и U – услуги

A,B,C,D – кодове за причина за липсваща цени

E,F,G,H – кодове за причина за затворен магазин/обект

PR, SR, IR, PP, DD – кодове за причина за отклонение в цената

Базисен период на индекса / базисна година на индекса – периодът / годината, за който се приема, че стойността на индекса е 100 индексни пункта.

Текущ месец – месецът, за който се извършва обработката на статистическата информация.

Базисен индекс – индексът за текущия месец, при база предходната година =100.

Пребазиран индекс – индекс, изчислен към определен базисен период на индекса /базисна година на индекса.

Пребазиран индекс (2015=100) – индекс, изчислен при база 2015=100.

Средногодишен индекс (2015=100) – индекс, изчислен за 12-те месеца на текущата година при база 2015=100.

Месечна инфлация – инфлацията за текущия месец спрямо предходния месец в %.

Инфлация от началото на годината – инфлацията за текущия месец спрямо месец декември на предходната година в %.

Годишна инфлация – инфлацията за текущия месец спрямо съответния месец на предходната година в %.

Средногодишна инфлация – инфлацията за 12-те месеца на текущата година спрямо предходните 12 месеца в %.

8. Описание на актуализацията на ИС „ПЦ”

8.1. Разширяване на базата данни на ИС „ПЦ” с въвеждане на нови таблици за съхранение на данните от “динамичен ред на ХИПЦ”.

Базата данни, използвана в ИС „ПЦ” ще бъде разширена с въвеждането на нови таблици съдържащи:

чл. 2 от ЗЗЛД

чл. 2 от ЗЗЛД



ISO 9001:2008 Certified Company
ISO 27001:2013 Certified Company
ISO 20000-1:2011 Certified Company
ISO 14001:2004 Certified Company

16 / 67

Microsoft
SILVER CERTIFIED
Partner

- Таблица 1. Двезична версия (на български и на английски език) на:
 - a. националната йерархична структура на ХИПЦ/ХИПЦ-ПД;
 - b. структурата съгласно СОICOP/НICP (Приложение 1);
 - c. структурата на съгласно ECOICOP/НICP (Приложение 1).
- Таблица 2. СОICOP-код на групите стоки и услуги представители съгласно:
 - d. структурата съгласно СОICOP/НICP (Приложение 1);
 - e. структурата на съгласно ECOICOP/НICP (Приложение 1).
- Таблица 3. Кодове за изпращане на данните в Евростат, съгласно Ръководство на Евростат за изпращане на данните за ХИПЦ (*HICP data transmission guide, version: 1.09, March 2016*).
- Таблица 4. Тегла за изчисляването на ХИПЦ/ХИПЦ-ПД за всички нива на агрегация съгласно националната йерархична структура на ХИПЦ/ХИПЦ-ПД, преди ажустирането им към декември от предходната година (*price update*). В таблицата се зареждат теглата на ХИПЦ/ХИПЦ-ПД два пъти годишно:
 - f. тегла за ХИПЦ/ХИПЦ-ПД по предварителни данни – при приключването на обработката за месец януари, всяка година;
 - g. тегла за ХИПЦ/ХИПЦ-ПД по окончателни данни – при приключването на обработката за месец февруари, всяка година. При второто зареждане предварителните данни за теглата се припокриват с окончателните данни за теглата и всички по-нататъшни изчисления се извършват с окончателните данни.
- Таблица 5. **Базисни индекси на ХИПЦ/ХИПЦ-ПД (предходната година=100), за всички нива на агрегация съгласно националната йерархична структура на ХИПЦ/ХИПЦ-ПД, преди пребазирането**, изчислени в текущия месец, след приключване на обработката на статистическата информация за съответния месец, включително т.нар. декември 13. В таблицата се зареждат базисните индекси на ХИПЦ/ХИПЦ-ПД след приключване на обработката за текущия/активния месец:
 - a. за месеците декември 13 и януари – два пъти: (1) веднъж, при приключването на обработката за месец януари по предварителни данни и (2) втори път, при приключването на обработката за месец януари по окончателни данни, което става при приключването на обработката за месец

февруари. При второто зареждане данните за декември 13 и януари се припокриват и всички по-нататъшни изчисления се извършват с тях.

- b. за всички останали месеци (от февруари до декември) – еднократно след приключване на обработката за съответния месец.
- Таблица 6. Тегла за изчисляването на ХИПЦ/ХИПЦ-ПД за всички нива на агрегация, включително допълнително агрегираните позиции, съгласно ЕСОICOP/НICP (Приложение 1), преди ажустирването им към декември от предходната година (price update). В таблицата се зареждат теглата на ХИПЦ/ХИПЦ-ПД два пъти годишно:
 - h. тегла за ХИПЦ/ХИПЦ-ПД по предварителни данни – при приключването на обработката за месец януари, всяка година;
 - i. тегла за ХИПЦ/ХИПЦ-ПД по окончателни данни – при приключването на обработката за месец февруари, всяка година. При второто зареждане предварителните данни за теглата се припокриват с окончателните данни за теглата и всички по-нататъшни изчисления се извършват с окончателните данни.
 - Таблица 7. Базисни индекси на ХИПЦ/ХИПЦ-ПД (предходната година=100), за всички нива на агрегация, включително допълнително агрегираните позиции, съгласно ЕСОICOP/НICP (Приложение 1), преди пребазирането, изчислени в текущия месец, след приключване на обработката на статистическата информация за съответния месец, включително т.нар. декември 13. В таблицата се зареждат базисните индекси на ХИПЦ/ХИПЦ-ПД след приключване на обработката за текущия/активния месец:
 - c. за месеците декември 13 и януари – два пъти: (1) веднъж, при приключването на обработката за месец януари по предварителни данни и (2) втори път, при приключването на обработката за месец януари по окончателни данни, което става при приключването на обработката за месец февруари. При второто зареждане данните за декември 13 и януари се припокриват и всички по-нататъшни изчисления се извършват с тях.
 - d. за всички останали месеци (от февруари до декември) – еднократно след приключване на обработката за съответния месец.
 - Таблица 8. Ажустирани тегла на ХИПЦ/ХИПЦ-ПД за всички нива на агрегация съгласно ЕСОICOP/НICP (Приложение 1), след ажустирването им към декември от предходната година (price update). В таблицата се зареждат ажустираните тегла на ХИПЦ/ХИПЦ-ПД два пъти годишно:

чл. 2 от ЗЗЛД

- j. ажустирани тегла за ХИПЦ/ХИПЦ-ПД по предварителни данни – при приключването на обработката за месец януари, всяка година;
- k. ажустирани тегла за ХИПЦ/ХИПЦ-ПД по окончателни данни – при приключването на обработката за месец февруари, всяка година. При второто зареждане предварителните данни за ажустираните тегла се припокриват с окончателните данни за ажустираните тегла и всички по-нататъшни изчисления се извършват с окончателните данни.
- Таблица 9а. **Динамичен ред на ХИПЦ и динамичен ред на ХИПЦ-ПД** - пребазирани ХИПЦ/ХИПЦ-ПД към определена базисна година, за всички нива на агрегация съгласно ЕСОICOP/НICP (Приложение 1) – **данни без закръгления** с максимална точност след десетичната точка. В таблиците се зареждат пребазираните индекси на ХИПЦ/ХИПЦ-ПД към определена базисна година след приключване на обработката за текущия/активния месец:
 - a. за месеците декември 13 и януари – два пъти: (1) веднъж, при приключването на обработката за месец януари по предварителни данни и (2) втори път, при приключването на обработката за месец януари по окончателни данни, което става при приключването на обработката за месец февруари. При второто зареждане данните за декември 13 и януари се припокриват и всички по-нататъшни изчисления се извършват с тях.
 - b. за всички останали месеци (от февруари до декември) – еднократно след приключване на обработката за съответния месец.
 - Таблица 9б. **Динамичен ред на ХИПЦ и динамичен ред на ХИПЦ-ПД** - пребазирани ХИПЦ/ХИПЦ-ПД към определена базисна година, за всички нива на агрегация съгласно ЕСОICOP/НICP (Приложение 1) – **данни със закръгления** с 2 знака след десетичната точка. В таблиците се зареждат пребазираните индекси на ХИПЦ/ХИПЦ-ПД към определена базисна година след приключване на обработката за текущия/активния месец:
 - c. за месеците декември 13 и януари – два пъти: (1) веднъж, при приключването на обработката за месец януари по предварителни данни и (2) втори път, при приключването на обработката за месец януари по окончателни данни, което става при приключването на обработката за месец февруари. При второто зареждане данните за декември 13 и януари се припокриват и всички по-нататъшни изчисления се извършват с тях.
 - d. за всички останали месеци (от февруари до декември) – еднократно след приключване на обработката за съответния месец.

Чл. 2 от ЗЗЛД

Чл. 2 от ЗЗЛД



- Таблица 10. **Инфлация, измерена чрез ХИПЦ и чрез ХИПЦ-ПД**, за всички нива на агрегация съгласно ЕСОICOP/НICP (Приложение 1). В таблиците се зареждат съответните равнища на инфлация, изчислени от динамичните редове на ХИПЦ и на ХИПЦ-ПД към определена базисна година след приключване на обработката за текущия/активния месец:
 - e. за месеците декември 13 и януари – два пъти: (1) веднъж, при приключването на обработката за месец януари по предварителни данни и (2) втори път, при приключването на обработката за месец януари по окончателни данни, което става при приключването на обработката за месец февруари. При второто зареждане данните за декември 13 и януари се припокриват и всички по-нататъшни изчисления се извършват с тях.
 - f. за всички останали месеци (от февруари до декември) – еднократно след приключване на обработката за съответния месец.
- Таблица 11. **Пребазираци фактори** (коефициенти за пребазиране на ХИПЦ/ХИПЦ-ПД към нова базисна година), изчислени от процедурата за пребазиране към нова базисна година.

Ще бъде предвидена възможност за първоначално зареждане на исторически данни за “динамичен ред на ХИПЦ/ХИПЦ-ПД” при база 2015=100:

- Динамичен ред на ХИПЦ (2015=100)
 - a. за периода от декември 1996 г. до ноември 2012 г. съгласно СОICOP/НICP (Приложение 1);
 - b. за периода от декември 2012 г. до месеца, в който ще се извършва теста на настоящата актуализация на ИС „ПЦ“ съгласно ЕСОICOP/НICP (Приложение 1).
- Динамичен ред на ХИПЦ-ПД (2015=100)
 - c. за периода от декември 1996 г. до ноември 2012 г. съгласно СОICOP/НICP (Приложение 1);
 - d. за периода от декември 2012 г. до месеца, в който ще се извършва теста на настоящата актуализация на ИС „ПЦ“ съгласно ЕСОICOP/НICP (Приложение 1).

8.2. Разширяване на базата данни на с цел оптимизация на работата с ИС „ПЦ“.

Във връзка с оптимизацията на работата ще се извърши

чл. 2 от ЗЗЛД

чл. 2 от ЗЗЛД



- Добавяне на поле „Екперт от ЦУ“ към всеки продукт и към всяка регистрация, в което да бъде възможно въвеждането на името на потребителя на ИС „ПЦ“ от ЦУ на НСИ.

8.3. Актуализиране и адаптиране на Модул Годишна актуализация (М-ГА).

Изграждането на “динамичен ред на ХИПЦ/ХИПЦ-ПД” изисква наличие на връзка между текущата структура на кошницата в ИС „ПЦ“ и структурата на “динамичен ред на ХИПЦ/ХИПЦ-ПД”. За тази цел ще се промени процедурата за годишна актуализация:

- При клониране на структурата на кошницата в процедурата за годишна актуализация, ще се запази историческа свързаност на всяка една група с еквивалентната ѝ както от предходната година, така и в исторически план.
- При редактиране структурата на кошницата, ще бъде създадена възможност за редактиране на наименованията на групите и на английски език.
- При промяна на СОICOP/НКСР-кода на дадена група, съответната промяна ще бъде отразена и в “динамичен ред на ХИПЦ/ХИПЦ-ПД”.
- При създаване на нови групи (допълнителните подиндекси, които се интегрират в рамките на ХИПЦ/ХИПЦ-ПД), те се включват през декември на предходната година на нивото на 100 индексни пункта (с индекс равен на 100% спрямо определената базисна година) в динамичния ред на ХИПЦ/ХИПЦ-ПД и се използват в процедурите по пребазирането от януари на съответната година.
- При премахване на вече съществуващи групи от структурата, данните за нея в “динамичен ред на ХИПЦ/ХИПЦ-ПД” се запазват в исторически план, а от месец януари на годината, в която отпадат, им се дава стойност ND.
- При промяна на базисния период (базисната година) на индексите, ще се осигури възможност за въвеждането ѝ от потребителите на ИС „ПЦ”.

Във връзка с оптимизация на работата, процедурата по годишна актуализация, ще пренесе стойностите на поле „Екперт от ЦУ”.

8.4. Актуализиране на Модул ТСБ (М-ТСБ) и Модул ЦУ (М-ЦУ) с цел оптимизация на работата.

Актуализирането на Модул ТСБ (М-ТСБ) и Модул ЦУ (М-ЦУ) има за цел да бъде оптимизирана работата по въвеждането на регистрираните цени и по огледа и валидирането на първичната информация. Ще се проектира и актуализира Модул ТСБ (М-ТСБ), като осигури функционалност за:

чл. 2 от ЗЗЛД

чл. 2 от ЗЗЛД



- Добавянето на повече от едни код за причина за липсваща цена – кодове А, В, С, D;
- Добавянето на повече от едни код за причина за затворен магазин/обект – кодове Е, F, G, H;
- Добавянето на повече от едни код за причина за отклонение в цената – кодове PR, SR, IR, PP; DD;
- Промяна на описанието на код DD от „друго“ на „нов обект“;

8.5. Актуализиране на Модул Изчисления (М-И) с цел добавяне на актуални данни към „динамичен ред на ХИПЦ/ХИПЦ-ПД“.

Актуализирането на Модул Изчисления (М-И) има за цел въвеждането на нови изчислителни процедури във връзка с пребазирането на ХИПЦ/ХИПЦ-ПД и създаването на динамичен ред на ХИПЦ и динамичен ред на ХИПЦ-ПД. Ще се проектира и актуализира Модул Изчисления (М-И), като осигури функционалност за:

- Добавянето на актуални данни за базисните индекси и теглата на ХИПЦ/ХИПЦ-ПД в Таблицы 4 и 5 (т. 6.1. от техническо задание).
- Добавянето на актуални данни за базисните индекси и теглата на ХИПЦ/ХИПЦ-ПД в Таблицы 6 и 7 (т. 6.1. от техническо задание), вкл. въвеждане на нови изчислителни процедури за агрегираните позиции.
- Добавянето на актуални данни за ажустиранияте тегла на ХИПЦ/ХИПЦ-ПД в Таблица 8 (т. 6.1. от техническо задание), вкл. въвеждане на нови изчислителни процедури за ажустирание на теглата и изчисляване на относителен дял по групи стоки в промили.
- Добавянето на актуални данни за пребазираните ХИПЦ/ХИПЦ-ПД (динамичен ред ХИПЦ/ХИПЦ-ПД) в Таблица 9а (т. 6.1. от техническо задание), вкл. въвеждане на нови изчислителни процедури за пребазиране към определена базисна година (2015=100).
- Добавянето на актуални данни за пребазираните ХИПЦ/ХИПЦ-ПД (динамичен ред ХИПЦ/ХИПЦ-ПД) в Таблица 9b (т. 6.1. от техническо задание).
- Добавянето на актуални данни за инфлацията, измерена чрез ХИПЦ и чрез ХИПЦ-ПД в Таблица 10 (т. 6.1. от техническо задание), вкл. въвеждане на нови изчислителни процедури за изчисляването на месечната, годишната, средногодишната инфлация, инфлацията от началото на годината и на средногодишен индекс.

чл. 2 от ЗЗЛД

- Добавянето на нови изчислителни процедури за валидиране на данните от динамичен ред ХИПЦ/ХИПЦ-ПД.
- Смяна на базисния период / базисната година на „динамичен ред ХИПЦ/ХИПЦ-ПД)

8.5.1. Процедура за добавяне на актуални данни за базисните индекси и теглата на ХИПЦ/ХИПЦ-ПД в Таблицы 4 и 5 (т. 6.1. от техническо задание)

В настоящата версия 7.0 на ИС „ПЦ“ изчислителната процедура за текущия месец приключва с изчисляването на базисни индекси (предходната година=100) за всички групи стоки и услуги представители съгласно националната йерархична структура на ХИПЦ/ХИПЦ-ПД.

ХИПЦ и ХИПЦ-ПД се изчисляват с едни и същи тегла, наречени „хармонизирани“ тегла. „Хармонизираните“ тегла също са конструирани съгласно националната йерархична структура на ХИПЦ/ХИПЦ-ПД.

Националната йерархична структура на ХИПЦ/ХИПЦ-ПД се състои от 7 агрегационни нива:

- ниво 1 – общ ХИПЦ/ХИПЦ-ПД
- ниво 2 – раздел;
- ниво 3 – група;
- ниво 4 – клас;
- ниво 5 – стокова група;
- ниво 6 – елементарен агрегат (ЕА);
- ниво 7 – продукт.

Процедурата за добавяне на актуални данни за базисните индекси и теглата на ХИПЦ/ХИПЦ-ПД в Таблицы 4 и 5 (т. 6.1. от техническо задание) ще включва прехвърлянето на данни за базисните индекси и теглата от ниво 1 (общ индекс) до ниво 6 (ЕА) включително.

За целта след приключването на процедурите за импутация и изчисления за текущия период и изчисляването на базисните индекси на ХИПЦ/ХИПЦ-ПД за съответния месец (предходната година=100), те ще бъдат добавени към Таблицы 4 и 5 (т. 6.1. от техническо задание). Процедурата се извършва само на ниво групи от националната

чл. 2 от ЗЗЛД

чл. 2 от ЗЗЛД



Йерархичната класификацията СОICOP/НICP: от най-ниското ниво 6 група ЕА до най-високото ниво 1 – общ ХИПЦ/ХИПЦ-ПД.

Базисните индекси и теглата в Таблицы 4 и 5 (т. 6.1. от техническо задание) са входните данни за следващата процедура по добавянето на актуални данни за базисните индекси и теглата на ХИПЦ/ХИПЦ-ПД в Таблицы 6 и 7 (т. 6.1. от техническо задание), вкл. въвеждане на нови изчислителни процедури за агрегираните позиции.

8.5.2. Процедура за добавяне на актуални данни за базисните индекси и теглата на ХИПЦ/ХИПЦ-ПД в Таблицы 6 и 7 (т. 6.1. от настоящото техническо задание), вкл. въвеждане на нови изчислителни процедури за агрегираните позиции.

Динамичните редове на ХИПЦ и ХИПЦ-ПД ще бъдат изградени съгласно класификацията ЕСОICOP/НICP (Приложение 1). Тя е йерархична, състои се от 424 нива и е изградена на пет нива на агрегиране:

- ниво 1 – общ ХИПЦ/ХИПЦ-ПД
- ниво 2 – раздел;
- ниво 3 – група;
- ниво 4 – клас;
- ниво 5 – стокова група;

Извън тези 5 нива са дефинирани и 9 агрегирани позиции:

ЕСОICOP код	ЕСОICOP група
0531_2	Големи и малки домакински уреди - електрически и неелектрически
0612_3	Други медицински продукти, терапевтични апарати и оборудване
0621_3	Лекарски услуги и други извънболнични медицински услуги
0712_34	Мотоциклети, велосипеди и превозни средства, теглени от животни
08x	Телефонни и телефакс апарати и телефонни и телефаксни услуги
0921_2	Телефонни и телефакс апарати и телефонни и телефаксни услуги
0934_5	Домашни любимци и стоки за тях включително ветеринарни и други услуги за домашните любимци
0953_4	Разнообразни печатни материали и канцеларски принадлежности и материали за рисуване и чертане
1212_3	Електрически уреди за лична хигиена и разкрояване, други уреди и хигиенни и козметични продукти

чл. 2 от ЗЗЛД

чл. 2 от ЗЗЛД

Националната йерархична структура на ХИПЦ/ХИПЦ-ПД кореспондира с класификацията ЕСОICOP/НICP (Приложение 1) до ниво 5. На практика в националната йерархична структура на ХИПЦ/ХИПЦ-ПД са добавени 2 допълнителни нива: ниво 6 (ЕА) и ниво 7 (продукт). Също така в нея не са включени всички нива на класификацията ЕСОICOP/НICP. Структурата на кода също е различна.

Основните разлики между националната йерархична структура на ХИПЦ/ХИПЦ-ПД и структурата съгласно ЕСОICOP/НICP са представени в по-долу:

	Националната структура на ХИПЦ/ХИПЦ-ПД	ЕСОICOP/НICP
Йерархични нива	7	5
Тегла и групи с нулеви стойности	не	да
Структура на кода	<ul style="list-style-type: none"> • ниво 1 - 2 знака; • ниво 2 - 2 знака; • ниво 3 - 2 знака; • ниво 4 - 2 знака; • ниво 5 - 2 знака; • ниво 6 - 2 знака; • ниво 7 - 2 знака. 	<ul style="list-style-type: none"> • ниво 1 - 2 знака; • ниво 2 - 2 знака; • ниво 3 - 1 знак; • ниво 4 - 1 знак; • ниво 5 - 1 знак.
Структура на кода на стокова група „Ориз“	01.01.01.01.	01.1.1.1
Специфични кодове за изпращане на данните в Евростат	не	да
Агрегирани позиции	не	да
Общ брой на нивата от ниво 1 до ниво 5 вкл.	321 ¹	424 ²

¹ Данните се отнасят за 2016 г. и не включват агрегирани позиции.

² Включва 9 броя агрегирани позиции

Процедурата за добавяне на актуални данни за базисните индекси и теглата на ХИПЦ/ХИПЦ-ПД в Таблицы 6 и 7 (т. 6.1. от техническо задание), вкл. въвеждане на нови изчислителни процедури за агрегираните позиции се извършва по следния начин:

- Данните за базисните индекси и теглата за всички групи от ниво 1 (общ индекс) до ниво 5 (стокова група) включително, които са налични в Таблицы 4 и 5 (т. 6.1. от техническо задание), се прехвърлят в Таблицы 6 и 7 (т. 6.1. от техническо задание).
- За всички групи, за които няма данни в Таблицы 4 и 5 (т. 6.1. от техническо задание), се зарежда стойност 0 за теглата в Таблица 6 и стойност ND за индексите в Таблица 7.

чл. 2 от ЗЗЛД

чл. 2 от ЗЗЛД

- Данните за базисните индекси и теглата на агрегираните позиции се прехвърлят чрез изчислителна процедура.

Изчислителна процедура за прехвърляне на теглата на агрегираните позиции

Агрегираните позиции представляват обобщени групи, които се състоят от определен брой групи или класове, дефинирани на ниво 3 или на ниво 4.

В таблицата по-долу е представен състава на агрегираните позиции:

Код на агрегираната позиция	Код на групата / класа	Йерархично ниво на агрегиране
0531_2	0531	4 (клас)
	0532	4 (клас)
0612_3	0612	4 (клас)
	0613	4 (клас)
0621_3	0621	4 (клас)
	0623	4 (клас)
0712_34	0712	4 (клас)
	0713	4 (клас)
	0714	4 (клас)
08x	082	3 (група)
	083	3 (група)
0921_2	0921	4 (клас)
	0922	4 (клас)
0934_5	0934	4 (клас)
	0935	4 (клас)
0953_4	0953	4 (клас)
	0954	4 (клас)
1212_3	1212	4 (клас)
	1213	4 (клас)

Теглата на агрегираните позиции се изчисляват като сума от теглата на съответните групи/класове, от които се състоят, и се зареждат в Таблица 6 (т. 6.1. от настоящото техническо задание).

$$W_{(m)} = \sum_{i=1}^n W_{(m+1)}^i$$

където:

m е йерархичното равнище ($m = 4$ - клас, $m = 3$ - група);

n - броят на групите от $m+1$ -во йерархично равнище, влизащи в състава на групата от m -то йерархично равнище;

$W_{(m+1)}^i$ - тегла.

Всички изчисления се извършват без закръгляване.

чл. 2 от ЗЗЛД

чл. 2 от ЗЗЛД

Изчислителна процедура за прехвърляне на базисните индекси на агрегираните позиции

Агрегираните позиции представляват обобщени групи, които се състоят от определен брой групи или класове, дефинирани на ниво 3 или на ниво 4.

В таблицата по-долу е представен състава на агрегираните позиции:

Код на агрегираната позиция	Код на групата / класа	Йерархично ниво на агрегиране
0531_2	0531	4 (клас)
	0532	4 (клас)
0612_3	0612	4 (клас)
	0613	4 (клас)
0621_3	0621	4 (клас)
	0623	4 (клас)
0712_34	0712	4 (клас)
	0713	4 (клас)
	0714	4 (клас)
08x	082	3 (група)
	083	3 (група)
0921_2	0921	4 (клас)
	0922	4 (клас)
0934_5	0934	4 (клас)
	0935	4 (клас)
0953_4	0953	4 (клас)
	0954	4 (клас)
1212_3	1212	4 (клас)
	1213	4 (клас)

Базисните индекси на агрегираните позиции се изчисляват по формулата на Ласпер, като средна аритметична претеглена от базисните индекси на съответните групи/класове, от които се състоят, със съответните им тегла. Резултатите се зареждат в Таблица 7 (т. 6.1. от настоящото техническо задание).

$$IB_{t/b(m)} = \frac{\sum_{i=1}^n IB_{t/b(m+1)} \cdot W_{(m+1)}^i}{\sum_{i=1}^n W_{(m+1)}^i}$$

където:

t е текущия месец;

b - предходната година;

m - йерархичното равнище ($m = 4$ - стокова група, $m = 3$ - клас);

чл. 2 от ЗЗЛД

чл. 2 от ЗЗЛД

n - броят на групите от $m+1$ -во йерархично равнище, влизащи в състава на групата от m -то йерархично равнище;

$W^i_{(m+1)}$ - базисните тегла.

Всички изчисления се извършват без закръгляване.

Теглата в Таблица 6 (т. 6.1. от настоящото техническо задание) са входните данни за следващата процедура по добавянето на актуални данни за ажустираните тегла на ХИПЦ/ХИПЦ-ПД в Таблица 8 (т. 6.1. от настоящото техническо задание), вкл. въвеждане на нови изчислителни процедури за ажустиране на теглата и изчисляване на относителен дял по групи стоки в промили.

Базисните индекси за т.нар. декември 13 в Таблица 7 (т. 6.1. от настоящото техническо задание) са входните данни за следващата процедура по добавянето на актуални данни за ажустираните тегла на ХИПЦ/ХИПЦ-ПД в Таблица 8 (т. 6.1. от настоящото техническо задание), вкл. въвеждане на нови изчислителни процедури за ажустиране на теглата и изчисляване на относителен дял по групи стоки в промили.

Базисните индекси в Таблица 7 (т. 6.1. от настоящото техническо задание) са входните данни за следващата процедура по добавянето на актуални данни за пребазираните ХИПЦ/ХИПЦ-ПД (динамичен ред ХИПЦ/ХИПЦ-ПД) в Таблица 9 (т. 6.1. от настоящото техническо задание), вкл. въвеждане на нови изчислителни процедури за пребазиране към определена базисна година (2015=100).

8.5.3. Процедура за добавяне на актуални данни за ажустираните тегла на ХИПЦ/ХИПЦ-ПД в Таблица 8 (т. 6.1. от техническо задание), вкл. въвеждане на нови изчислителни процедури за ажустиране на теглата и изчисляване на относителен дял по групи стоки в промили

Съгласно изискванията на Регламент (ЕС) 2016/792, теглата на ХИПЦ/ХИПЦ-ПД ще бъдат ажустирани, т.е. осъвременени (*price update*), към декември от предходната година.

Теглата в Таблица 6 (т. 6.1. от техническо задание) и базисните индекси за т.нар. декември 13 в Таблица 7 (т. 6.1. от техническо задание) са входните данни за процедурата по добавянето на актуални данни за ажустираните тегла на ХИПЦ/ХИПЦ-ПД в Таблица 8 (т. 6.1. от техническо задание), вкл. въвеждане на нови изчислителни процедури за ажустиране на теглата и изчисляване на относителен дял по групи стоки в промили.

Ажустирането се извършва като теглата на ХИПЦ/ХИПЦ-ПД се умножат по базисния индекс за т.нар. декември 13 и резултатът се раздели на 100. Така се получават ажустираните тегла за ХИПЦ/ХИПЦ-ПД в абсолютна стойност.

чл. 2 от ЗЗЛД

чл. 2 от ЗЗЛД

Ажустирането би могло да се извърши по 2 начина, които дават едни и същи резултати:

- на най-ниското ниво на агрегиране (ниво 5) и след това агрегиране на високите нива до ниво 1;
- на всички нива на агрегиране от ниво 5 до ниво 1.

На следващата стъпка се изчисляват относителния дял на ниските нива на агрегиране в общото тегло (ниво 1) в промили, като абсолютното тегло на всяко ниво на агрегиране се разделя на общото тегло (ниво 1) и резултатът се умножава по 1000.

Изчислителна процедура за ажустиране (*price update*) на теглата

Изчисляването на ажустираните тегла в абсолютна стойност се извършва по следния начин:

- на ниво 5 – теглото от Таблица 6 на дадената група се умножава с базисния индекс за т.нар. декември 13 от Таблица 7 и резултатът се разделя на 100:

$$W_{price\ updated\ (m)} = W_{(m)} * IB_{Dec13\ (m)} / 100$$

където:

m е 5-то йерархичното равнище ($m = 5$ - стокова група);

$IB_{Dec13\ (m)}$ - базисния индекс за т.нар. декември 13.

- ажустираните тегла на 4-то, 3-то, 2-ро и на 1-во ниво, вкл. за агрегираните позиции се агрегират поетапно от ниските към високите нива на агрегация по следната формула:

$$W_{price\ updated\ (m)} = \sum_{i=1}^n W_{price\ updated\ (m+1)}^i$$

където:

m е йерархичното равнище ($m = 5$ - клас, $m = 4$ - клас, $m = 3$ - група, $m = 2$ - раздел, $m = 1$ - общо тегло);

n - броят на групите от $m+1$ -во йерархично равнище, влизащи в състава на групата от m -то йерархично равнище;

$W_{price\ updated\ (m+1)}^i$ - ажустирани тегла.

Всички изчисления се извършват без закръгляване.

Изчислителна процедура за изчисляване на относителен дял по групи стоки в промили

Изчисляването на относителния дял на ажустираните тегла на 5-то, 4-то, 3-то и 2-ро ниво и на агрегираните позиции в общото тегло (1-во ниво) се извършва като



ажустираното тегло на всяко ниво се разделя на общото тегло и резултатът се умножава по 1000:

$$\text{Относителен дял } W_{price\ updated\ (m)} = \frac{W_{price\ updated\ (m)}}{W_{price\ updated\ (1)}} * 1000$$

където:

m е йерархичното равнище ($m = 5$ - клас, $m = 4$ - клас, $m = 3$ - група, $m = 2$ – раздел);

$W_{price\ updated\ (1)}$ - общото ажустирано тегло (ниво 1).

Всички изчисления се извършват без закръгляване.

Процедура за валидиране на данните

Контроли за агрегиране:

- относителните дялове на групите на високите йерархични нива трябва да са равни на сумата от относителните дялове на групите на съответните по-ниски йерархични нива на агрегиране, т.е. относителният дял на групите на ниво m трябва да е равен на сумата от относителните дялове на групите на ниво $m+1$;
- сумата на относителните дялове на групите на едно и също ниво йерархично ниво на агрегация трябва да е равна на 1000.

8.5.4. Процедура за добавяне на актуални данни за пребазираните ХИПЦ/ХИПЦ-ПД (динамичен ред ХИПЦ/ХИПЦ-ПД) в Таблица 9а (т. 6.1. от техническо задание), вкл. въвеждане на нови изчислителни процедури за пребазиране към определена базисна година (2015=100)

Базисните индекси в Таблица 7 (т. 6.1. от настоящото техническо задание) са входните данни за процедурата по добавянето на актуални данни за пребазираните ХИПЦ/ХИПЦ-ПД (динамичен ред ХИПЦ/ХИПЦ-ПД) в Таблица 9а (т. 6.1. от техническо задание), вкл. въвеждане на нови изчислителни процедури за пребазиране към определена базисна година (2015=100).

Базисните индекси в Таблица 7 (т. 6.1. от техническо задание) са изчислени при база предходната година=100. За изграждането на динамичен ред динамичен ред ХИПЦ/ХИПЦ-ПД е необходимо те да бъдат пребазирани към определена базисна година, която към настоящия момент е 2015 г., т.е. трябва да бъдат изчислени месечни индекси при база 2015=100.

Изчислителна процедура за пребазиране към определена базисна година (2015=100)

Процедурата е базирана на метода на верижното обвързване (*chain-linked method*):

чл. 2 от ЗЗЛД

чл. 2 от ЗЗЛД

- Верижното обвързване се извършва в началото на всяка година, като свързващият месец е месец декември от предходната година.
- Верижното обвързване се извършва на всички йерархични нива на агрегиране от най-ниското ниво 5 до най-високото ниво 1 съгласно класификацията ЕСОISOP/НІСР (Приложение 1).
- Първата стъпка на пребазирането е изчисляването на индекс за текущия месец спрямо декември от предходната година. За текущия месец за всяка група (на всички йерархични нива на агрегация) се изчислява индекс при база декември от предходната година=100 чрез деление на базисния индекс за текущия месец при база предходната година=100 на базисния индекс за т.нар. декември 13 при база предходната година=100:

Например, индексът за август 2016 спрямо декември 2015=100 се изчислява чрез деление на базисния индекс за август 2016 на базисния индекс за т.нар. декември 13, т.е. декември 2015

$$I_{Aug2016/Dec13_2015(m)} = \frac{IB_{Aug2016/2015(m)}}{IB_{Dec13_2015/2015(m)}}$$

където:

m е йерархичното равнище ($m = 5$ - клас, $m = 4$ - клас, $m = 3$ - група, $m = 2$ - раздел, $m = 1$ - общ ХИПЦ/ХИПЦ-ПД);

$IB_{Aug2016/2015(m)}$ – базисният индекс за текущия месец (август 2016) от Таблица 7 на йерархично ниво на агрегиране m .

$IB_{Dec13_2015/2015(m)}$ – базисният индекс за т.нар. декември 13 (декември 2015) от Таблица 7 на йерархично ниво на агрегиране m .

- Втората стъпка на пребазирането е изчисляването на индекс за текущия месец спрямо годината, определена за база, т.е. към 2015=100. За текущия месец за всяка група (на всички йерархични нива на агрегация) се изчислява индекс при база 2015=100 чрез умножение на пребазиранения индекс за декември от предходната година при база 2015=100 с индекса за текущия месец при база декември от предходната година=100 (изчислен на първата стъпка):

$$I_{Aug2016/2015(m)} = I_{Dec2015/2015(m)} * I_{Aug2016/Dec13_2015(m)}$$

където:

m е йерархичното равнище ($m = 5$ - клас, $m = 4$ - клас, $m = 3$ - група, $m = 2$ - раздел, $m = 1$ - общ ХИПЦ/ХИПЦ-ПД);

чл. 2 от ЗЗЛД

чл. 2 от ЗЗЛД

$I_{Dec2015/2015(m)}$ – пребазираният индекс за декември от предходната година към 2015=100 (декември 2015) от Таблица 9а на йерархично ниво на агрегиране m ;
 $I_{Aug2016/Dec13_2015(m)}$ – индекса за текущия месец (август 2016) при база т.нар. декември 13 (декември 2015), изчислен на първата стъпка.

- Пребазирането би могло да се извърши и в една стъпка, по формулата:

$$I_{Aug2016/2015(m)} = I_{Dec2015/2015(m)} * \frac{IB_{Aug2016/2015(m)}}{IB_{Dec13_2015/2015(m)}}$$

- Пребазираните индекси на групите, които са нови за текущата година, се въвеждат в декември от предходната година с индекс равен на 100%. След което от януари на текущата година участват в пребазирането съгласно горе описаните процедури.

Формула за въвеждане на нови групи в текущата година t :

$$I_{\text{нова група}}_{Dec(t-1)/2015(m)} = 100$$

Например, ако въведем нова група в 2016 година, то тя се въвежда в динамичния ред на ХИПЦ/ХИПЦ-ПД в Таблица 9а (т. 6.1. от настоящото техническо задание) от месец декември 2015 г. с пребазиран индекс към 2015=100 равен на 100%:

$$I_{\text{нова група}}_{Dec2015/2015(m)} = 100$$

Аналогично, ако въведем нова група в 2017 година, то тя се въвежда в динамичния ред на ХИПЦ/ХИПЦ-ПД в Таблица 9а (т. 6.1. от настоящото техническо задание) от месец декември 2016 с пребазиран индекс към 2015=100 равен на 100%:

$$I_{\text{нова група}}_{Dec2016/2015(m)} = 100$$

- Пребазираните индекси на групите, които отпадат от наблюдение през текущата година, се въвеждат в Таблица 9а (т. 6.1. от настоящото техническо задание) със стойност ND.
- След извършването на процедурите по пребазиране, пребазираните индекси за текущия месец се добавят в Таблица 9а (т. 6.1. от настоящото техническо задание).

Всички изчисления се извършват без закръгляване.

Чл. 2 от ЗЗЛД

Процедури за валидиране на данните

Чл. 2 от ЗЗЛД



ISO 9001:2008 Certified Company
ISO 27001:2013 Certified Company
ISO 20000-1:2011 Certified Company
ISO 14001:2004 Certified Company

Microsoft
SILVER CERTIFIED

Контрол за агрегиране:

- пребазираните индекси (2015=100) на групите на високите йерархични нива трябва да са получени чрез агрегиране на пребазираните индекси (2015=100) на групите на съответните по-ниски йерархични нива на агрегиране със съответните им ажустирани тегла в промили по формулата:

$$I_{Aug2016/2015(m)} = I_{Dec2015/2015(m)} * \frac{\sum_{i=0}^n \frac{I_{Aug2016/2015(m+1)}}{I_{Dec2016/2015(m+1)}} * \text{Отн. дял } W_{price\ updated(m+1)}^i}{\sum_{i=0}^n \text{Отн. дял } W_{price\ updated(m+1)}^i}$$

където:

m е йерархичното равнище ($m = 5$ - клас, $m = 4$ - клас, $m = 3$ - група, $m = 2$ - раздел, $m = 1$ - общ ХИПЦ/ХИПЦ-ПД);

n - броят на групите от $m+1$ -во йерархично равнище, влизащи в състава на групата от m -то йерархично равнище;

Контрол за пребазиране:

- средната аритметична от месечните пребазирани индекси към 2015=100 за година 2015 трябва да е равна на 100:

$$\frac{1}{12} \sum (I_{Jan2015/2015(m)} + I_{Feb2015/2015(m)} + \dots + I_{Dec2015/2015(m)}) = 100$$

където:

m е йерархичното равнище ($m = 5$ - клас, $m = 4$ - клас, $m = 3$ - група, $m = 2$ - раздел, $m = 1$ - общ ХИПЦ/ХИПЦ-ПД);

$I_{Jan2015/2015(m)}, I_{Feb2015/2015(m)}, \dots, I_{Dec2015/2015(m)}$ - месечните ХИПЦ/ХИПЦ-ПД за 2015 г. при база 2015=100 на йерархично ниво на агрегиране m .

Всички изчисления се извършват без закръгляване.

Пребазираните ХИПЦ/ХИПЦ-ПД (2015=100) индекси в Таблица 9а (т. 6.1. от настоящото техническо задание) са входните данни за следващата процедура по добавянето на актуални данни за пребазираните ХИПЦ/ХИПЦ-ПД (динамичен ред ХИПЦ/ХИПЦ-ПД) в Таблица 9б (т. 6.1. от настоящото техническо задание).

Чл. 2 от ЗЗЛД

Чл. 2 от ЗЗЛД

8.5.5. Процедура по добавяне на актуални данни за пребазираните ХИПЦ/ХИПЦ-ПД (динамичен ред ХИПЦ/ХИПЦ-ПД) в Таблица 9b (т. 6.1. от техническо задание)

Съгласно изискванията на Евростат, динамичните редове с индекси на ХИПЦ/ХИПЦ-ПД се публикуват закръглени с 2 знака след десетичната точка. Равнището на инфлацията (месечна, годишна, средногодишна и от началото на годината), измерена чрез ХИПЦ и чрез ХИПЦ-ПД, се изчисляват от закръглените индекси.

Пребазираните ХИПЦ/ХИПЦ-ПД (2015=100) в Таблица 9a (т. 6.1. от техническо задание) са входните данни за процедурата по добавянето на актуални данни за пребазираните ХИПЦ/ХИПЦ-ПД (динамичен ред ХИПЦ/ХИПЦ-ПД) в Таблица 9b (т. 6.1. от техническо задание).

След приключването на процедурите по пребазирането към 2015=100, пребазираните индекси на ХИПЦ/ХИПЦ-ПД за съответния месец се закръгляват с 2 знака след десетичната точка и се добавят в Таблица 9b (т. 6.1. от техническо задание). Процедурата се извършва за всички индекси на всички йерархични нива: от най-ниското ниво 5 стокова група до най-високото ниво 1 – общ ХИПЦ/ХИПЦ-ПД.

Пребазираните ХИПЦ/ХИПЦ-ПД (2015=100), закръглени с 2 знака след десетичната точка, в Таблица 9b (т. 6.1. от настоящото техническо задание) са входните данни за следващата процедура по добавяне на актуални данни за инфлацията, измерена чрез ХИПЦ и чрез ХИПЦ-ПД в Таблица 10 (т. 6.1. от настоящото техническо задание), вкл. въвеждане на нови изчислителни процедури за изчисляването на инфлацията.

8.5.6. Добавянето на актуални данни за инфлацията, измерена чрез ХИПЦ и чрез ХИПЦ-ПД в Таблица 10 (т. 6.1. от техническо задание), вкл. въвеждане на нови изчислителни процедури за изчисляването на инфлацията.

Пребазираните ХИПЦ/ХИПЦ-ПД (2015=100), закръглени с 2 знака след десетичната точка, в Таблица 9b (т. 6.1. от настоящото техническо задание) са входните данни за процедурата по добавяне на актуални данни за инфлацията (месечна, годишна, средногодишна и от началото на годината), измерена чрез ХИПЦ и чрез ХИПЦ-ПД и за средногодишен индекс в Таблица 10 (т. 6.1. от настоящото техническо задание). Процедурата изисква въвеждането на изчислителни процедури за изчисляването на инфлацията и на средногодишен индекс.

Изчислителна процедура за месечната инфлация

Месечната инфлация показва изменението на цените през текущия месец спрямо предходния месец в %. Изчисленията се извършват на всички йерархични нива на агрегиране от най-ниското ниво 5 до най-високото ниво 1 съгласно класификацията ЕСОISOP/НІСР (Приложение 1).

чл. 2 от ЗЗЛД



Формула за изчисляване на месечната инфлация

За текущия месец месечната инфлация се изчислява като от индекса за текущия месец спрямо предходния месец се извади 100. Индексът за текущия месец спрямо предходния месец се изчислява като индексът за текущия месец при 2015=100 се разделя на индекса за предходния месец при 2015=100).

Например, месечната инфлация за август 2016 спрямо юли 2016 се изчислява по формулата:

$$\text{Monthly inflation}_{Aug2016/July2016} = \left(\frac{I_{Aug2016/2015}}{I_{July2016/2015}} * 100 \right) - 100,$$

или:

$$\text{Monthly inflation}_{Aug2016/July2016} = \left(\frac{I_{Aug2016/2015}}{I_{July2016/2015}} - 1 \right) * 100$$

Резултатът се закръглява с 1 знак след десетичната точка.

Изчислителна процедура за инфлацията от началото на годината

Инфлацията от началото на годината показва изменението на цените през текущия месец спрямо месец декември от предходната година в %. Изчисленията се извършват на всички йерархични нива на агрегиране от най-ниското ниво 5 до най-високото ниво 1 съгласно класификацията ЕСОICOP/НICP (Приложение 1).

Формула за изчисляване на инфлацията от началото на годината

За текущия месец месечната инфлация се изчислява като от индекса за текущия месец спрямо декември от предходната година се извади 100. Индексът за текущия месец спрямо декември от предходната година се изчислява като индексът за текущия месец при 2015=100 се разделя на индекса за месец декември от предходната година при 2015=100).

Например, инфлацията от началото на годината за август 2016 спрямо декември 2015 се изчислява по формулата:

$$\text{Inflation since since the beginning of the year}_{Aug2016/Dec2015} = \left(\frac{I_{Aug2016/2015}}{I_{Dec2015/2015}} * 100 \right) - 100,$$

или:

чл. 2 от ЗЗЛД

Inflation since since the beginning of the year $_{Aug2016/Dec2015} =$

$$= \left(\frac{I_{Aug2016/2015}}{I_{Dec2015/2015}} - 1 \right) * 100$$

Резултатът се закръглява с 1 знак след десетичната точка.

Изчислителна процедура за годишната инфлация

Годишната инфлация показва изменението на цените през текущия месец спрямо съответния месец от предходната година в %. Изчисленията се извършват на всички йерархични нива на агрегиране от най-ниското ниво 5 до най-високото ниво 1 съгласно класификацията ЕСОICOP/НICP (Приложение 1).

Формула за изчисляване на годишната инфлация

За текущия месец месечната инфлация се изчислява като от индекса за текущия месец спрямо съответния месец от предходната година се извади 100. Индексът за текущия месец спрямо съответния месец от предходната година се изчислява като индексът за текущия месец при 2015=100 се разделя на индекса за съответния месец от предходната година при 2015=100)

Например, годишната инфлация за август 2016 спрямо август 2015 се изчислява по формулата:

$$Annual\ inflation_{Aug2016/Aug2015} = \left(\frac{I_{Aug2016/2015}}{I_{Aug2015/2015}} * 100 \right) - 100,$$

или:

$$Annual\ inflation_{Aug2016/Aug2015} = \left(\frac{I_{Aug2016/2015}}{I_{Aug2015/2015}} - 1 \right) * 100$$

Резултатът се закръглява с 1 знак след десетичната точка.

Изчислителна процедура за средногодишната инфлация

Средногодишната инфлация показва средното изменение на цените за дванадесетте месеца на текущата година спрямо средното изменение на цените за дванадесетте месеца на предходната година в %. Изчисленията се извършват на всички йерархични нива на агрегиране от най-ниското ниво 5 до най-високото ниво 1 съгласно класификацията ЕСОICOP/НICP (Приложение 1).

Формула за изчисляване на средногодишната инфлация

чл. 2 от ЗЗЛД

За текущия месец средногодишната инфлация се изчислява като от индекса за 12-те месеца на текущата година спрямо предходните 12 месеца се извади 100. Индексът за 12-те месеца на текущата година спрямо предходните 12 месеца се изчислява като средната аритметична от индексите за 12-те месеца на текущата година при база 2015=100 се разделя на средната аритметична от индексите за предходните 12-те месеца при база 2015=100.

Например, в месец август 2016 г., средногодишната инфлация за периода септември 2015 г. - август 2016 г. спрямо периода септември 2014 г. - август 2015 г. се изчислява по формулата:

$$\begin{aligned} & \text{Annual average inflation}_{\text{Sept2015}-\text{Aug2016} / \text{Sept2014}-\text{Aug2015}} = \\ & = \frac{\frac{1}{12} \sum (I_{\text{Sept2015}/2015} + I_{\text{Oct2015}/2015} + \dots + I_{\text{Aug2016}/2015})}{\frac{1}{12} \sum (I_{\text{Sept2014}/2015} + I_{\text{Oct2014}/2015} + \dots + I_{\text{Aug2015}/2015})} * 100 - 100, \end{aligned}$$

или:

$$\begin{aligned} & \text{Annual average inflation}_{\text{Sept2015}-\text{Aug2016} / \text{Sept2014}-\text{Aug2015}} = \\ & \left(\frac{\frac{1}{12} \sum (I_{\text{Sept2015}/2015} + I_{\text{Oct2015}/2015} + \dots + I_{\text{Aug2016}/2015})}{\frac{1}{12} \sum (I_{\text{Sept2014}/2015} + I_{\text{Oct2014}/2015} + \dots + I_{\text{Aug2015}/2015})} - 1 \right) * 100 \end{aligned}$$

Резултатът се закръглява с 1 знак след десетичната точка.

Аналогично, в месец декември 2016 г., средногодишната инфлация за периода януари-декември 2016 г. спрямо периода януари-декември 2015 г. се изчислява по формулата:

$$\begin{aligned} & \text{Annual average inflation}_{\text{Jan2016}-\text{Dec2016} / \text{Jan2015}-\text{Dec2015}} = \\ & = \frac{\frac{1}{12} \sum (I_{\text{Jan2016}/2015} + I_{\text{Feb2016}/2015} + \dots + I_{\text{Dec2016}/2015})}{\frac{1}{12} \sum (I_{\text{Jan2015}/2015} + I_{\text{Feb2015}/2015} + \dots + I_{\text{Dec2015}/2015})} * 100 - 100, \end{aligned}$$

или:

$$\text{Annual average inflation}_{\text{Jan2016}-\text{Dec2016} / \text{Jan2015}-\text{Dec2015}} =$$

Чл. 2 от ЗЗЛД

$$\left(\frac{\frac{1}{12} \sum (I_{Jan2016/2015} + I_{Feb2016/2015} + \dots + I_{Dec2016/2015})}{\frac{1}{12} \sum (I_{Jan2015/2015} + I_{Feb2015/2015} + \dots + I_{Dec2015/2015})} - 1 \right) * 100$$

Резултатът се закръглява с 1 знак след десетичната точка.

Изчислителна процедура за средногодишен индекс (2015=100)

Средногодишният индекс показва средното изменение на цените за дванадесетте месеца на текущата година спрямо 2015=100. Изчисленията се извършват на всички йерархични нива на агрегиране от най-ниското ниво 5 до най-високото ниво 1 съгласно класификацията ЕСОICOP/НICP (Приложение 1).

Формула за изчисляване на средногодишният индекс

За текущата година средногодишният индекс се изчислява като средната аритметична от индексите за 12-те месеца на текущата година при база 2015=100.

Например, в месец декември 2016 г., средногодишният индекс за периода януари-декември 2016 г. спрямо 2015=100 се изчислява по формулата:

$$\begin{aligned} & \text{Annual average index}_{Jan2016-Dec2016/2015} = \\ & = \frac{1}{12} \sum (I_{Jan2016/2015} + I_{Feb2016/2015} + \dots + I_{Dec2016/2015}) \end{aligned}$$

Резултатът се закръглява с 2 знака след десетичната точка.

8.6. Актуализиране на Модул Изчисления (М-И) с цел смяна на базисната година на „динамичен ред на ХИПЦ/ХИПЦ-ПД“.

Съгласно Регламент (ЕС) 2016/792, ХИПЦ/ХИПЦ-ПД и техните подиндекси се пребазират въз основа на нов общ базисен период на индексите:

- в случай на значителна промяна в методологията,
- или на всеки 10 години след последното пребазиране, като се започне от 2015 г.

Пребазирането въз основа на новия базисен период на индексите започва да се прилага с индексите за януари на следващата година след базисната година (базисния период) на индекса. Историческите серии с индекси също трябва да бъдат пребазирани към новия базисен период на индекса.

В тази връзка ще се извърши актуализиране на Модул Изчисления (М-И) на национално ниво с цел осигуряването на възможност за въвеждане на нов базисен

чл. 2 от ЗЗЛД

чл. 2 от ЗЗЛД



период (нова базисна година), при която ще се изчисляват динамичните редове на ХИПЦ/ХИПЦ-ПД, и въвеждането на нови изчислителни процедури за смяна на базисната година на историческите серии с индекси. Актуализирането на Модул Изчисления (М-И) ще бъде извършено като се осигурят следните функционалности на системата:

- Въвеждане на нов базисен период (нова базисна година) на индекса от потребителите с пълни права в ИС „ПЦ“.
- Изчисляване на пребазиращ фактор (коефициент за пребазиране) към нова базисна година.
- Пребазиране на историческите серии с индекси към новата базисна година.
- Пребазиране на базисните индекси към новата базисна година от месец януари на следващата година след базисната година.
- Изчисляване на инфлацията от динамичните редове, преизчислени към новата базисна година;
- Архивиране на динамичните редове при старата базисна година.

На практика, съгласно изискванията на Регламент (ЕС) 2016/792, ако не настъпи значителна промяна в методологията, следващото пребазиране на ХИПЦ/ХИПЦ-ПД ще бъде извършено през януари 2026 г. със смяна на базисния период на индексите от 2015=100 на 2025=100. Това означава, че:

- Новата базисна година 2025=100 трябва да бъде въведена в ИС „ПЦ“.
- Трябва да бъде изчислен пребазиращ фактор (коефициент) за пребазиране на историческите динамични редове на ХИПЦ и на ХИПЦ-ПД при база 2015=100 към нова базисна година 2025=100.
- Историческите серии с индекси трябва да бъдат пребазирани към 2025=100.
- От месец януари на 2026 г. базисните индекси на ХИПЦ/ХИПЦ-ПД трябва да започнат да се пребазират към 2025=100 чрез метода на верижно обвързване (*chain-linked method*).
- От месец януари на 2026 г. инфлацията, изчислена чрез ХИПЦ/ХИПЦ-ПД, трябва да започне да се изчислява от динамичните редове при база 2025=100.

Изчислителна процедура за смяна на базисната година на „динамичен ред на хипц/хипц-пд“

чл. 2 от ЗЗЛД

чл. 2 от ЗЗЛД



Входните данни са динамичните редове на ХИПЦ и на ХИПЦ-ПД при старата базисна година, в случая (2015=100), с максимална точност след десетичната точка, в Таблица 9а (т.б.1. от настоящото техническо задание).

Формула за изчисляване на пребазиращ фактор

Пребазирацията фактор се изчислява за всяка група (на всички йерархични нива на агрегация) като средна аритметична от месечните индекси през новата базисна година, изчислени при база старата базисна година, от динамичния ред на ХИПЦ/ХИПЦ-ПД при база старата базисна година.

Например, пребазирацията фактор за пребазиране на историческите серии с индекси от 2015=100 към 2025=100 се изчислява по формулата:

$$RF_{2025/2015(m)} = \frac{1}{12} \sum (I_{Jan2025/2015(m)} + I_{Feb2025/2015(m)} + \dots + I_{Dec2025/2015(m)})$$

където:

m е йерархичното равнище ($m = 5$ - клас, $m = 4$ - клас, $m = 3$ - група, $m = 2$ - раздел, $m = 1$ - общ ХИПЦ/ХИПЦ-ПД);

$I_{Jan2025/2015(m)}, I_{Feb2025/2015(m)}, \dots, I_{Dec2025/2015(m)}$ - месечните ХИПЦ/ХИПЦ-ПД за 2025 г. при база 2015=100 от Таблица 9а на йерархично ниво на агрегиране m .

Всички изчисления се извършват без закръгляване.

Формула за пребазиране на историческите серии с индекси към новата базисна година

Пребазирането на историческите серии се извършва като месечните индекси за всяка група (на всички йерархични нива на агрегация) се разделят на съответния пребазиращ фактор и резултатът се умножава по 100.

Например, индексите за август 2016 г. при новата базисна година 2025=100 се изчисляват по формулата:

$$I_{Aug2016/2025(m)} = I_{Aug2016/2015(m)} / RF_{2025/2015(m)} * 100$$

където:

m е йерархичното равнище ($m = 5$ - клас, $m = 4$ - клас, $m = 3$ - група, $m = 2$ - раздел, $m = 1$ - общ ХИПЦ/ХИПЦ-ПД);

Чл. 2 от ЗЗЛД

$I_{Aug\ 2016/2015(m)}$ – индексът за август 2016 г. при база 2015=100 от Таблица 9а на йерархично ниво на агрегиране m .

За групите, за които не може да бъде изчислен пребазирац фактор, се запазват стойностите на индексите при старата базисна година при база 2015=100. Обикновено, това са групи, които или са отпаднали от наблюдение, или никога не са били наблюдавани при изчисляването на ХИПЦ/ХИПЦ-ПД.

Процедури за валидиране на данните

Контрол за агрегиране:

- пребазираните индекси (2025=100) на групите на високите йерархични нива трябва да са получени чрез агрегиране на пребазираните индекси (2025=100) на групите на съответните по-ниски йерархични нива на агрегиране със съответните им ажустирани тегла по формулата:

$$I_{Aug\ 2016/2025(m)} = I_{Dec\ 2015/2025(m)} * \frac{\sum_{i=0}^n \frac{I_{Aug\ 2016/2025(m+1)}}{I_{Dec\ 2016/2025(m+1)}} * \text{Отн. дял } W_{price\ updated}^i(m+1)}{\sum_{i=0}^n \text{Отн. дял } W_{price\ updated}^i(m+1)}$$

където:

m е йерархичното равнище ($m = 5$ - клас, $m = 4$ - клас, $m = 3$ - група, $m = 2$ - раздел, $m = 1$ - общ ХИПЦ/ХИПЦ-ПД);

n - броят на групите от $m+1$ -во йерархично равнище, влизащи в състава на групата от m -то йерархично равнище;

Контрол за пребазиране:

- средната аритметична от месечните пребазирани индекси на 2025 г. към 2025=100 трябва да е равна на 100:

$$\frac{1}{12} \sum (I_{Jan\ 2025/2025(m)} + I_{Feb\ 2025/2025(m)} + \dots + I_{Dec\ 2025/2025(m)}) = 100$$

където:

Чл. 2 от ЗЗЛД

m е йерархичното равнище ($m = 5$ - клас, $m = 4$ - клас, $m = 3$ - група, $m = 2$ - раздел, $m = 1$ - общ ХИПЦ/ХИПЦ-ПД);

$I_{Jan2025/2025}(m), I_{Feb2025/2025}(m), \dots, I_{Dec2025/2025}(m)$ – месечните индекси на ХИПЦ/ХИПЦ-ПД за 2025 г. при база 2025=100 на йерархично ниво на агрегиране m .

Всички изчисления се извършват без закръгляване.

Контрол за пълнота:

- наличие на месечни индекси (2025=100) за всички групи с тегла > 0 в съответната година.

В Приложение 2 е представена Диаграма на информационните потоци и процесите.

8.7. Включване на нови справки в Модул Reports (М-Р);

С цел поддържането на масив от данни „динамичен ред ХИПЦ/ХИПЦ-ПД“ ще се добавят следните нови справки в Модул Reports (М-Р):

➤ с данни за ХИПЦ:

- Справка „**Тегла и базисни индекси на ХИПЦ при база предходната година = 100, национална йерархична структура**“ за текущата година. Справката се генерира за избрана текуща година. Включва теглата (преди ажустирането им) и базисните индекси на ХИПЦ от Таблицы 4 и 5. Справката е със структурата и формата на справка 32h.
- Справка „**Тегла и базисни индекси на ХИПЦ при база предходната година = 100, структура ЕСОICOP/НICP**“ за текущата година. Справката се генерира за избрана текуща година. Включва теглата (преди ажустирането им) и базисните индекси на ХИПЦ, които участват в пребазирането, от Таблицы 6 и 7. Справката е със структурата и формата на справка 32h.
- Справка „**Ажустирани тегла на ХИПЦ/ХИПЦ-ПД, структура ЕСОICOP/НICP**“ по години. Справката се генерира за избрана текуща година. Включва теглата (след ажустирането им) в абсолютна стойност и в промили от Таблица 8. Справката извежда национален СОICOP-код, ЕСОICOP/НICP-код, наименование на групите на български език, наименование на групите на английски език със съответните им ажустирани тегла по години. Формат на данните за ажустираните тегла в абсолютна стойност – зареждат се в справката и се визуализират на екран и в xls-формат като цели числа. Формат на данните за ажустираните тегла в промили – зареждат се в справката без закръгляния и се визуализират на екран и в xls-формат с три знака след десетичната точка.

- Справка **„Ажустирани тегла на ХИПЦ/ХИПЦ-ПД, структура ЕСОICOP/НICP за текущата година, за изпращане в Евростат“**. Справката се генерира за избрана текуща година. Включва теглата (след ажустирането им) в промили от Таблица 8. Генерира се в специфичен TXT-формат съгласно Ръководството на Евростат за изпращане на данните за ХИПЦ (*HICP data transmission guide, version: 1.09, March 2016*).
- Справка **„Динамичен ред на ХИПЦ (2015=100), без закръгления, структура ЕСОICOP/НICP по месеци и по години“**. Справката включва пребазираните индекси на ХИПЦ към 2015=100 от Таблица 9а. Справката извежда национален СОICOP-код, ЕСОICOP/НICP-код, наименование на групите на български език, наименование на групите на английски език със съответните им пребазирани индекси по месеци и по години. Формат на данните за индексите – зареждат се в справката без закръгления, а се визуализират на екран и в xls-формат с три знака след десетичната точка.
- Справка **„ХИПЦ (2015=100), без закръгления, за текущия месец, за изпращане в Евростат“**. Справката включва пребазираните индекси на ХИПЦ към 2015=100 от Таблица 9а. Генерира се за избран текущ месец и година в специфичен TXT-формат съгласно Ръководството на Евростат за изпращане на данните за ХИПЦ (*HICP data transmission guide, version: 1.09, March 2016*).
- Справка **„Динамичен ред на ХИПЦ (2015=100) за публикуване, със закръгления, структура ЕСОICOP/НICP по месеци и по години“**. Справката включва пребазираните индекси на ХИПЦ към 2015=100 от Таблица 9б. Справката извежда национален СОICOP-код, ЕСОICOP/НICP-код, наименование на групите на български език, наименование на групите на английски език със съответните им пребазирани индекси по месеци и по години. Формат на данните за индексите – зареждат се в справката и се визуализират на екран и в xls-формат с закръглени с два знака след десетичната точка.
- Справка **„Инфлация, изчислена чрез ХИПЦ за публикуване, със закръгления, структура ЕСОICOP/НICP по месеци и по години“**. Справката включва месечната, годишната, средногодишната инфлация, инфлацията от началото на годината и средногодишния индекс, изчислени чрез ХИПЦ от Таблица 10. Справката извежда национален СОICOP-код, ЕСОICOP/НICP-код, наименование на групите на български език, наименование на групите на английски език със съответните им равнища на инфлация по месеци и по години. Формат на данните за инфлацията – зареждат се в справката и се визуализират на екран и в xls-формат с закръглени с един знак след десетичната точка. Формат на данните

чл. 2 от ЗЗЛД



ISO 9001:2008 Certified Company
ISO 27001:2013 Certified Company
ISO 20000-1:2011 Certified Company
ISO 14001:2004 Certified Company

43 / 67

Microsoft
SILVER CERTIFIED
Partner

за средногодишния индекс – зареждат се в справката и се визуализират на екран и в xls-формат с закръглени с два знака след десетичната точка.

- Справка **„Пребазиращи фактори на ХИПЦ, структура ЕСОICOP/НICP по години“**. Справката включва пребазиращите фактори на ХИПЦ, изчислени при смяната на базисната година от Таблица 11. Справката извежда национален СОICOP-код, ЕСОICOP/НICP-код, наименование на групите на български език, наименование на групите на английски език със съответните им пребазиращи фактори и по години. Формат на данните за пребазиращите фактори – зареждат се в справката без закръгления, а се визуализират на екран и в xls-формат с три знака след десетичната точка.
- Справка **„Контрол и валидиране на ХИПЦ“**. Справката включва резултатите от извършените процедури по валидиране на данните.

➤ с данни за ХИПЦ-ПД:

- Справка **„Тегла и базисни индекси на ХИПЦ-ПД при база предходната година = 100, национална йерархична структура“** за текущата година. Справката се генерира за избрана текуща година. Включва теглата (преди ажустирането им) и базисните индекси на ХИПЦ-ПД от Таблицы 4 и 5. Справката е със структурата и формата на справка 32hct.
- Справка **„Тегла и базисни индекси на ХИПЦ-ПД при база предходната година = 100, структура ЕСОICOP/НICP“** за текущата година. Справката се генерира за избрана текуща година. Включва теглата (преди ажустирането им) и базисните индекси на ХИПЦ-ПД, които участват в пребазирането, от Таблицы 6 и 7. Справката е със структурата и формата на справка 32hct.
- Справка **„Ажустирани тегла на ХИПЦ-ПД/ХИПЦ-ПД-ПД, структура ЕСОICOP/НICP“** по години. Справката се генерира за избрана текуща година. Включва теглата (след ажустирането им) в абсолютна стойност и в промили от Таблица 8. Справката извежда национален СОICOP-код, ЕСОICOP/НICP-код, наименование на групите на български език, наименование на групите на английски език със съответните им ажустирани тегла по години. Формат на данните за ажустираните тегла в абсолютна стойност – зареждат се в справката и се визуализират на екран и в xls-формат като цели числа. Формат на данните за ажустираните тегла в промили – зареждат се в справката без закръгления и се визуализират на екран и в xls-формат с три знака след десетичната точка.

чл. 2 от ЗЗЛД

- Справка **„Динамичен ред на ХИПЦ-ПД (2015=100), без закръгления, структура ЕСОICOP/НICP по месеци и по години“**. Справката включва пребазираните индекси на ХИПЦ-ПД към 2015=100 от Таблица 9а. Справката извежда национален СОICOP-код, ЕСОICOP/НICP-код, наименование на групите на български език, наименование на групите на английски език със съответните им пребазирани индекси по месеци и по години. Формат на данните за индексите – зареждат се в справката без закръгления, а се визуализират на екран и в xls-формат с три знака след десетичната точка.
- Справка **„Динамичен ред на ХИПЦ-ПД (2015=100) за публикуване, със закръгления, структура ЕСОICOP/НICP по месеци и по години“**. Справката включва пребазираните индекси на ХИПЦ-ПД към 2015=100 от Таблица 9б. Справката извежда национален СОICOP-код, ЕСОICOP/НICP-код, наименование на групите на български език, наименование на групите на английски език със съответните им пребазирани индекси по месеци и по години. Формат на данните за индексите – зареждат се в справката и се визуализират на екран и в xls-формат с закръглени с два знака след десетичната точка.
- Справка **„Инфлация, изчислена чрез ХИПЦ-ПД за публикуване, със закръгления, структура ЕСОICOP/НICP по месеци и по години“**. Справката включва месечната, годишната, средногодишната инфлация, инфлацията от началото на годината и средногодишния индекс, изчислени чрез ХИПЦ-ПД от Таблица 10. Справката извежда национален СОICOP-код, ЕСОICOP/НICP-код, наименование на групите на български език, наименование на групите на английски език със съответните им равнища на инфлация по месеци и по години. Формат на данните за инфлацията – зареждат се в справката и се визуализират на екран и в xls-формат с закръглени с един знак след десетичната точка. Формат на данните за средногодишния индекс – зареждат се в справката и се визуализират на екран и в xls-формат с закръглени с два знака след десетичната точка.
- Справка **„Пребазиращи фактори на ХИПЦ-ПД, структура ЕСОICOP/НICP по години“**. Справката включва пребазиращите фактори на ХИПЦ-ПД, изчислени при смяната на базисната година от Таблица 11. Справката извежда национален СОICOP-код, ЕСОICOP/НICP-код, наименование на групите на български език, наименование на групите на английски език със съответните им пребазиращи фактори и по години. Формат на данните за пребазиращите фактори – зареждат се в справката без закръгления, а се визуализират на екран и в xls-формат с три знака след десетичната точка.

чл. 2 от ЗЗЛД

- Справка „**Контрол и валидиране на ХИПЦ-ПД**“. Справката включва резултатите от извършените процедури по валидиране на данните.

С цел оптимизира на работата с ИС „ПЦ“ ще се добавят актуализират/добавят следните справки в Модул Reports (M-P):

➤ **в Модул ТСБ (M-ТСБ):**

- В **Справка 5** на ниво ТСБ да се добавят и следните полета: име на обект, име на регистратор, име на експерт от ЦУ и „Забележка“.

➤ **в Модул ЦУ (M-ЦУ):**

- В **Справка 19** на ниво ЦУ да се добавят и следните полета: име на обект, име на регистратор, име на експерт от ЦУ и „Забележка“.
- В **Справка 42** на ниво ЦУ да се добави поле „Забележка“. Да се актуализира формата на Справка 42: да се премахнат колоните, които са обединени (*merged*), наблюдаваните количества да се визуализират с 3 знака след десетичната точка и наблюдаваната/преизчислената цена и индексите да се визуализират с 2 знака след десетичната точка.
- Към справките за оглед да се добави **нова справка**, която да обединява информацията от Справка 20 и Справка 21.

В Приложение 2 е представена Диаграма на информационните потоци и процесите.

9. Управление на качеството

Управление на качеството е свързано с прилагане на два вида дейности:

- Планиране – представлява тази част от управление на качеството, в която са определени цели, процеси и необходимите ресурси, за постигане на тези цели;
- Гаранция – представлява тази част от управление на качеството, която се занимава с гласуване на доверие по отношение спазването на изискванията за качество.

Процесът по управление на качеството може да се каже, че е основан на пет опорни точки:

- Ориентираност към клиента – Дейта Солюшънс изцяло е ангажирана с изпълнение изискванията на Възложителя;
- Пълна отдаденост - качеството е отговорност на всеки член от екипа по проекта;
- Предприемане на правилните мерки на точното място и точното време – позволява навременно установяване и отстраняване на дефекти;

чл. 2 от ЗЗЛД



ISO 9001:2008 Certified Company
ISO 27001:2013 Certified Company
ISO 20000-1:2011 Certified Company
ISO 14001:2004 Certified Company

46 / 67

Microsoft
SILVER CERTIFIED
Partner

- Систематична поддръжка – позволява сигурност при управление на базата данни;
- Стремех към подобрене – непрекъснато подобрене на системата чрез измерване и оценка.

10. Техническа обезпеченост

Дейта Солюшънс разполага с най-съвременните технически средства за изпълнение на предмета на поръчката. Всеки член на екипа ще бъде оборудван с техническите средства (мобилен компютър, постоянна мобилна телефонна и интернет връзка, съпътстващ системен и приложен софтуер), които ще му осигурят възможност за изпълнение на задачите по различните дейности.

В допълнение фирмата ще осигури за собствена сметка презентационна техника, чрез която да бъдат представяни резултатите от изпълнението на отделните етапи.

Цялата събрана информация, ще бъде събирана и съхранявана електронно в модерния информационен център на компанията. Сигурността и защитата на информацията се контролират от внедрената система за информационна сигурност, съгласно стандарт ISO 27001:2005.

Дейта Солюшънс разполага с модерно оборудвани офиси в гр. София с площ над 500 кв.м за случаите, когато Възложителя изисква изпълнение на заявки в офиса на компанията. Комуникацията в офиса е обезпечена от високоскоростна оптична връзка със скорост 1 Gbps.

11. Конфиденциалност

Дейта Солюшънс (включително нейни служители, сътрудници и ръководители) приема да не разпространява или предоставя на трети страни цялата или части от конфиденциалната информация, предоставена и от НСИ по време на изпълнение на договора. Преди стартиране на работа по договора компанията декларира съгласие да подпише Декларация за конфиденциалност, предоставена от НСИ.

12. Други условия

Дейта Солюшънс се съгласява с условията на възложителя, относно изпълнението на поръчката.

Чл. 2 от ЗЗЛД

Чл. 2 от ЗЗЛД

13. Приложения

Приложение 1

№	СОICOP-код ИСПЦ 2016	СОICOP/НICP-код	ЕСОICOP/НICP-код	Наименование BG	Наименование ENG
1	00	00	00	Общ ХИПЦ	Total HICP
2	01	01	01	Хранителни продукти и безалкохолни напитки	FOOD AND NON-ALCOHOLIC BEVERAGES
3	01.01	011	011	Хранителни продукти	Food
4	01.01.01	0111	0111	Хляб и зърнени храни	Bread and cereals
5	01.01.01.01		01111	Ориз	Rice
6	01.01.01.02		01112	Брашно и други зърнени продукти	Flours and other cereals
7	01.01.01.03		01113	Хляб	Bread
8	01.01.01.04		01114	Други хлебни и сладкарски изделия	Other bakery products
9	01.01.01.05		01115	Тестени закуски и пици	Pizza and quiche
10	01.01.01.06		01116	Макаронени изделия и кус-кус	Pasta products and couscous
11	01.01.01.07		01117	Зърнени закуски	Breakfast cereals
12	01.01.01.08		01118	Други продукти от зърнени растения	Other cereal products
13	01.01.02	0112	0112	Месо и месни продукти	Meat
14	01.01.02.01		01121	Месо от едър рогат добитък	Beef and veal
15	01.01.02.02		01122	Свинско месо	Pork
16	01.01.02.03		01123	Агнешко и ярешко месо	Lamb and goat
17	01.01.02.04		01124	Месо от домашни птици	Poultry
18			01125	Месо от други животни	Other meats
19	01.01.02.06		01126	Субпродукти (карантия) годни за консумация	Edible offal
20	01.01.02.07		01127	Сушени, осолени или пушени меса и месни продукти	Dried, salted or smoked meat
21	01.01.02.08		01128	Други месни продукти	Other meat preparations
22	01.01.03	0113	0113	Риба и други морски храни	Fish and seafood
23			01131	Прясна или охладена риба	Fresh or chilled fish
24	01.01.03.02		01132	Риба и други водни животни (пресни и замразени)	Frozen fish



25			01133	Пресни или охладени морски храни	Fresh or chilled seafood
26			01134	Замразени морски храни	Frozen seafood
27			01135	Сушени, пушени или осолени риба и други морски храни	Dried, smoked or salted fish and seafood
28	01.01.03.06		01136	Други консервирани или обработени риба и морски храни и продукти от тях	Other preserved or processed fish and seafood-based preparations
29	01.01.04	0114	0114	Мляко, млечни продукти и яйца	Milk, cheese and eggs
30	01.01.04.01		01141	Пълномаслено прясно мляко	Milk, whole, fresh
31			01142	Нискомаслено прясно мляко	Milk, low fat, fresh
32			01143	Кондензирано мляко и мляко на прах	Milk, preserved
33	01.01.04.04		01144	Кисели млека	Yoghurt
34	01.01.04.05		01145	Сирене, кашкавал и извара	Cheese and curd
35	01.01.04.06		01146	Други млечни продукти	Other milk products
36	01.01.04.07		01147	Яйца и яйчни продукти	Eggs
37	01.01.05	0115	0115	Животински и растителни масла и мазнини	Oils and fats
38	01.01.05.01		01151	Млечни масла	Butter
39	01.01.05.02		01152	Маргарин и други растителни мазнини	Margarine and other vegetable fats
40	01.01.05.03		01153	Маслиново масло (зехтин)	Olive oil
41	01.01.05.04		01154	Други течни растителни мазнини (олио)	Other edible oils
42			01155	Други животински мазнини	Other edible animal fats
43	01.01.06	0116	0116	Плодове	Fruit
44	01.01.06.01		01161	Пресни или охладени плодове	Fresh or chilled fruit
45			01162	Замразени плодове	Frozen fruit
46	01.01.06.03		01163	Сушени плодове и черупкови плодове	Dried fruit and nuts
47			01164	Консервирани плодове и продукти на плодова основа	Preserved fruit and fruit-based products
48	01.01.07	0117	0117	Зеленчуци	Vegetables
49	01.01.07.01		01171	Пресни или охладени зеленчуци (с изключение на картофи и други клубеноплодни)	Fresh or chilled vegetables other than potatoes and other tubers
50	01.01.07.02		01172	Замразени зеленчуци (с	Frozen vegetables other than



				изключение на картофи и други клубеноплодни)	potatoes and other tubers
51	01.01.07.03		01173	Сушени зеленчуци, други консервирани или обработени зеленчуци	Dried vegetables, other preserved or processed vegetables
52	01.01.07.04		01174	Картофи	Potatoes
53	01.01.07.05		01175	Чипс	Crisps
54			01176	Други клубеноплодни зеленчуци и продукти от тях	Other tubers and products of tuber vegetables
55	01.01.08	0118	0118	Захар, сладка, мед, шоколадови и захарни изделия	Sugar, jam, honey, chocolate and confectionery
56	01.01.08.01		01181	Захар	Sugar
57	01.01.08.02		01182	Сладка, мармалади и мед	Jams, marmalades and honey
58	01.01.08.03		01183	Шоколад и шоколадови изделия	Chocolate
59	01.01.08.04		01184	Захарни изделия (нешоколадови)	Confectionery products
60	01.01.08.05		01185	Сладолед	Edible ices and ice cream
61			01186	Изкуствени подсладители	Artificial sugar substitutes
62	01.01.09	0119	0119	Хранителни продукти, неklasифицирани другаде	Food products n.e.c.
63	01.01.09.01		01191	Сосове и течни подправки	Sauces, condiments
64	01.01.09.02		01192	Сол и подправки	Salt, spices and culinary herbs
65	01.01.09.03		01193	Бebешки храни	Baby food
66	01.01.09.04		01194	Готови ястия от хранителни магазини и супермаркети	Ready-made meals
67	01.01.09.09		01199	Други хранителни продукти, неklasифицирани другаде	Other food products n.e.c.
68	01.02	012	012	Безалкохолни напитки	Non-alcoholic beverages
69	01.02.01	0121	0121	Кафе, чай и какао	Coffee, tea and cocoa
70	01.02.01.01		01211	Кафе	Coffee
71	01.02.01.02		01212	Чай	Tea
72	01.02.01.03		01213	Какао и шоколад на прах	Cocoa and powdered chocolate
73	01.02.02	0122	0122	Минерални безалкохолни напитки, плодови и зеленчукови сокове	Mineral waters, soft drinks, fruit and vegetable juices
74	01.02.02.01		01221	Минерални или изворни води	Mineral or spring waters
75	01.02.02.02		01222	Безалкохолни напитки	Soft drinks
76	01.02.02.03		01223	Плодови и зеленчукови сокове	Fruit and vegetable juices

чл. 2 от ЗЗЛД



ISO 9001:2008 Certified Company
 ISO 27001:2013 Certified Company
 ISO 20000-1:2011 Certified Company
 ISO 14001:2004 Certified Company

50 / 67

Microsoft
 SILVER CERTIFIED
 Partner

77	02	02	02	Алкохолни напитки и тютюневи изделия	ALCOHOLIC BEVERAGES, TOBACCO AND NARCOTICS
78	02.01	021	021	Алкохолни напитки	Alcoholic beverages
79	02.01.01	0211	0211	Спиртни напитки	Spirits
80	02.01.01.01		02111	Високоалкохолни спиртни напитки	Spirits and liqueurs
81			02112	Нискоалкохолни спиртни напитки	Alcoholic soft drinks
82	02.01.02	0212	0212	Вина	Wine
83	02.01.02.01		02121	Вина	Wine from grapes
84			02122	Други плодови вина	Wine from other fruits
85			02123	Подсилени вина	Fortified wines
86			02124	Напитки на винена основа	Wine-based drinks
87	02.01.03	0213	0213	Бира	Beer
88	02.01.03.01		02131	Бира	Lager beer
89			02132	Друго алкохолно пиво	Other alcoholic beer
90			02133	Безалкохолно пиво	Low and non-alcoholic beer
91			02134	Напитки на бирена основа	Beer-based drinks
92	02.02	022	022	Тютюневи изделия	Tobacco
93	02.02.00.01		02201	Цигари	Cigarettes
94			02202	Пури	Cigars
95			02203	Други тютюневи изделия	Other tobacco products
96	03	03	03	Облекло и обувки	CLOTHING AND FOOTWEAR
97	03.01	031	031	Облекло и услуги, свързани с облеклото	Clothing
98	03.01.01	0311	0311	Материали за изработване на облекло	Clothing materials
99	03.01.02	0312	0312	Облекло	Garments
100	03.01.02.01		03121	Мъжко облекло	Garments for men
101	03.01.02.02		03122	Дамско облекло	Garments for women
102	03.01.02.03		03123	Детско и бебешко облекло	Garments for infants (0 to 2 years) and children (3 to 13 years)
103	03.01.03	0313	0313	Други артикули и допълнения за облекло	Other articles of clothing and clothing accessories
104	03.01.03.01		03131	Допълнения към облекло	Other articles of clothing
105	03.01.03.02		03132	Други артикули за изработване на облекло	Clothing accessories

Чл. 2 от ЗЗЛД

51 / 67



ISO 9001:2008 Certified Company
 ISO 27001:2013 Certified Company
 ISO 20000-1:2011 Certified Company
 ISO 14001:2004 Certified Company

Microsoft
 SILVER CERTIFIED
 Partner

Чл. 2 от ЗЗЛД

106	03.01.04	0314	0314	Почистване, поправка и облекло под наем	Cleaning, repair and hire of clothing
107	03.01.04.01		03141	Почистване на облекло	Cleaning of clothing
108	03.01.04.02		03142	Поправка на облекло	Repair and hire of clothing
109	03.02	032	032	Обувки	Footwear
110	03.02.01		0321	Обувки	Shoes and other footwear
111	03.02.01.01		03211	Мъжки обувки	Footwear for men
112	03.02.01.02		03212	Дамски обувки	Footwear for women
113	03.02.01.03		03213	Детски обувки	Footwear for infants and children
114	03.02.02		0322	Поправка на обувки и обувки под наем	Repair and hire of footwear
115	04	04	04	Жилища, вода, електроенергия, газ и други горива	HOUSING, WATER, ELECTRICITY, GAS AND OTHER FUELS
116	04.01	041	041	Действителни наеми за жилища	Actual rentals for housing
117	04.01.01		0411	Действителни наеми за жилища, заплащани от наемателите	Actual rentals paid by tenants
118			0412	Други действителни наеми	Other actual rentals
119			04121	Действителни наеми, заплащани от наемателите за жилища, различни от основните	Actual rentals paid by tenants for secondary residences
120			04122	Наеми за гараж и други действителни наеми	Garage rentals and other rentals paid by tenants
121	04.03	043	043	Текущ ремонт и поддържане на жилище	Maintenance and repair of the dwelling
122	04.03.01	0431	0431	Материали за текущ ремонт и поддържане на жилище	Materials for the maintenance and repair of the dwelling
123	04.03.02	0432	0432	Услуги за текущ ремонт и поддържане на жилище	Services for the maintenance and repair of the dwelling
124	04.03.02.01		04321	Водопроводни услуги за поддържане и текущ ремонт на жилище	Services of plumbers
125			04322	Услуги за поддържане и текущ ремонт на жилище, извършвани от електротехници	Services of electricians
126			04323	Услуги по поддържане на отоплителни системи	Maintenance services for heating systems
127	04.03.02.04		04324	Бояджийски услуги за поддържане и текущ ремонт на	Services of painters



				жилище	
128			04325	Дърводелски услуги за поддържане и текущ ремонт на жилище	Services of carpenters
129	04.03.02.09		04329	Други услуги за поддържане и текущ ремонт на жилище	Other services for maintenance and repair of the dwelling
130	04.04	044	044	Водоснабдяване и други услуги, свързани с жилището	Water supply and miscellaneous services relating to the dwelling
131	04.04.01	0441	0441	Водоснабдяване	Water supply
132	04.04.02	0442	0442	Събиране и изхвърляне на битови отпадъци	Refuse collection
133	04.04.03	0443	0443	Събиране, отвеждане и третиране на отпадъчни води	Sewage collection
134	04.04.04	0444	0444	Други услуги, свързани с жилището, неklasифицирани другаде	Other services relating to the dwelling n.e.c.
135	04.04.04.01		04441	Разходи за поддръжка в съсобствени жилищни сгради	Maintenance charges in multi-occupied buildings
136			04442	Охранителни услуги	Security services
137			04449	Други услуги, свързани с жилището	Other services related to dwelling
138	04.05	045	045	Електроенергия, газообразни и други горива	Electricity, gas and other fuels
139	04.05.01	0451	0451	Електроенергия	Electricity
140	04.05.02	0452	0452	Газообразни горива	Gas
141	04.05.02.01		04521	Централно газоснабдяване	Natural gas and town gas
142	04.05.02.02		04522	Газообразни горива за битови нужди	Liquefied hydrocarbons (butane, propane, etc.)
143	04.05.03	0453	0453	Течни горива за битови нужди	Liquid fuels
144	04.05.04	0454	0454	Твърди горива	Solid fuels
145	04.05.04.01		04541	Въглища	Coal
146	04.05.04.09		04549	Други твърди горива	Other solid fuels
147	04.05.05	0455	0455	Топлоенергия	Heat energy
148	05	05	05	Жилищно обзавеждане, стоки и услуги за домакинството и за обичайно поддържане на дома	FURNISHINGS, HOUSEHOLD EQUIPMENT AND ROUTINE HOUSEHOLD MAINTENANCE
149	05.01	051	051	Мебели и предмети за обзавеждане, килими и други подови настилки	Furniture and furnishings, carpets and other floor coverings
150	05.01.01	0511	0511	Мебели и предмети за обзавеждане	Furniture and furnishings

151	05.01.01.01		05111	Мебели	Household furniture
152			05112	Мебели за градина	Garden furniture
153	05.01.01.03		05113	Осветителни тела	Lighting equipment
154	05.01.01.09		05119	Други мебели и предмети за обзавеждане	Other furniture and furnishings
155	05.01.02	0512	0512	Килими и други подови настилки	Carpets and other floor coverings
156	05.01.02.01		05121	Килими и пътеки	Carpets and rugs
157	05.01.02.02		05122	Other floor coverings	Other floor coverings
158			05123	Услуги по поставяне на килими и подови настилки	Services of laying of fitted carpets and floor coverings
159	05.01.03	0513	0513	Поправка на мебели, предмети за обзавеждане и подови настилки	Repair of furniture, furnishings and floor coverings
160	05.02	052	052	Домакински текстил	Household textiles
161	05.02.00.01		05201	Дамаски, пердета и завеси	Furnishing fabrics and curtains
162	05.02.00.02		05202	Изделия за легло	Bed linen
163	05.02.00.03		05203	Домакински текстил за маса, кухня и за баня	Table linen and bathroom linen
164			05204	Поправка на домакински текстил	Repair of household textiles
165			05209	Друг домакински текстил	Other household textiles
166	05.03	053	053	Домакински уреди	Household appliances
167		0531_2	0531_2	Големи и малки домакински уреди - електрически и неелектрически	Major household appliances whether electric or not and small electric household appliances
168	05.03.01		0531	Големи домакински уреди - електрически и неелектрически	Major household appliances whether electric or not
169	05.03.01.01		05311	Хладилници и фризери	Refrigerators, freezers and fridge-freezers
170	05.03.01.02		05312	Перални, сушилни и съдомиялни машини	Clothes washing machines, clothes drying machines and dish washing machines
171	05.03.01.03		05313	Готварски печки	Cookers
172	05.03.01.04		05314	Водонагревателни, отоплителни уреди и климатици	Heaters, air conditioners
173	05.03.01.05		05315	Почистващи машини	Cleaning equipment
174			05319	Други големи домакински уреди	Other major household appliances



175	05.03.02		0532	Малки електрически домакински уреди	Small electric household appliances
176	05.03.02.01		05321	Уреди за обработка на храни	Food processing appliances
177	05.03.02.02		05322	Кафемашини, чайници и кани за приготвяне на чай и подобни уреди	Coffee machines, tea makers and similar appliances
178	05.03.02.03		05323	Ютии	Irons
179	05.03.02.04		05324	Тостери и грилове	Toasters and grills
180			05329	Други малки електрически домакински уреди	Other small electric household appliances
181	05.03.03	0533	0533	Ремонт на домакински уреди	Repair of household appliances
182	05.04	054	054	Стъклария, домакински съдове и принадлежности	Glassware, tableware and household utensils
183	05.04.00.01		05401	Стъклария, домакински съдове от стъкло, порцелан и керамика	Glassware, crystal-ware, ceramic ware and chinaware
184	05.04.00.02		05402	Прибори за хранене и сервиране	Cutlery, flatware and silverware
185	05.04.00.03		05403	Неелектрически домакински уреди и принадлежности	Non-electric kitchen utensils and articles
186			05404	Поправка на стъклария, домакински съдове и принадлежности	Repair of glassware, tableware and household utensils
187	05.05	055	055	Инструменти, машини и принадлежности за дома и градината	Tools and equipment for house and garden
188	05.05.01		0551	Големи инструменти и машини	Major tools and equipment
189	05.05.01.01		05511	Големи инструменти и машини	Motorized major tools and equipment
190			05512	Ремонт, вземане под наем и лизинг на големи инструменти и машини	Repair, leasing and rental of major tools and equipment
191	05.05.02		0552	Малки инструменти и разнообразни принадлежности	Small tools and miscellaneous accessories
192	05.05.02.01		05521	Немоторизирани малки инструменти	Non-motorized small tools
193	05.05.02.02		05522	Разнообразни малки инструменти и принадлежности	Miscellaneous small tool accessories
194	05.05.02.03		05523	Ремонт на немоторизирани малки инструменти и разнообразни принадлежности	Repair of non-motorized small tools and miscellaneous accessories
195	05.06	056	056	Стоки и услуги за поддържане на домакинството	Goods and services for routine household maintenance

Чл. 2 от ЗЗЛД

55 / 67



ISO 9001:2008 Certified Company
ISO 27001:2013 Certified Company
ISO 20000-1:2011 Certified Company
ISO 14001:2004 Certified Company

Microsoft
SILVER CERTIFIED
Partner

196	05.06.01	0561	0561	Домакински стоки за краткотрайна употреба	Non-durable household goods
197	05.06.01.01		05611	Продукти и препарати за почистване и поддържане	Cleaning and maintenance products
198	05.06.01.02		05612	Други домакински стоки за краткотрайна употреба	Other non-durable small household articles
199	05.06.02	0562	0562	Услуги за домакинството и битови услуги	Domestic services and household services
200			05621	Услуги за домакинството на платен персонал	Domestic services by paid staff
201	05.06.02.02		05622	Услуги за поддържане на дома	Cleaning services
202			05623	Вземане под наем на мебели и обзавеждане	Hire of furniture and furnishings
203			05629	Други услуги за домакинството и битови услуги	Other domestic services and household services
204	06	06	06	Здравеопазване	HEALTH
205	06.01	061	061	Лекарствени продукти и медицински изделия	Medical products, appliances and equipment
206	06.01.01	0611	0611	Лекарствени продукти	Pharmaceutical products
207		0612_3	0612_3	Други медицински продукти, терапевтични апарати и оборудване	Other medical products, therapeutic appliances and equipment
208	06.01.02		0612	Други медицински продукти	Other medical products
209	06.01.02.01		06121	Тестове за бременност и механични контрацептивни средства	Pregnancy tests and mechanical contraceptive devices
210	06.01.02.09		06129	Други медицински продукти, неклассифицирани другаде	Other medical products n.e.c.
211	06.01.03		0613	Терапевтични апарати и оборудване	Therapeutic appliances and equipment
212	06.01.03.01		06131	Коригиращи очила и контактни лещи	Corrective eye-glasses and contact lenses
213			06132	Слухови апарати	Hearing aids
214	06.01.03.03		06133	Поправка и ремонт на терапевтични апарати и оборудване	Repair of therapeutic appliances and equipment
215	06.01.03.09		06139	Други терапевтични апарати и оборудване	Other therapeutic appliances and equipment
216	06.02	062	062	Извънболнични медицински услуги	Out-patient services
217		0621_3	0621_3	Лекарски услуги и други извънболнични медицински услуги	Medical services and paramedical services

Чл. 2 от ЗЗЛД

56 / 67



ISO 9001:2008 Certified Company
 ISO 27001:2013 Certified Company
 ISO 20000-1:2011 Certified Company
 ISO 14001:2004 Certified Company

Microsoft
 SILVER CERTIFIED
 Partner

218	06.02.01		0621	Лекарски услуги	Medical services
219	06.02.01.01		06211	Услуги на лични лекари	General practice
220	06.02.01.02		06212	Услуги на лекари специалисти	Specialist practice
221	06.02.02	0622	0622	Стоматологични услуги	Dental services
222	06.02.03		0623	Други извънболнични медицински услуги	Paramedical services
223	06.02.03.01		06231	Услуги на лаборатории за медицински анализ и рентгенови лаборатории	Services of medical analysis laboratories and X-ray centres
224			06232	Минерални бани, лечебна физкултура, услуги на коли за спешна извънболнична помощ и вземане под наем на терапевтични апарати и оборудване	Thermal-baths, corrective-gymnastic therapy, ambulance services and hire of therapeutic equipment
225			06239	Други извънболнични услуги, неклассифицирани другаде	Other paramedical services
226	06.03	063	063	Болнични услуги	Hospital services
227	07	07	07	Транспорт	TRANSPORT
228	07.01	071	071	Покупка на лични транспортни средства (ЛТС)	Purchase of vehicles
229	07.01.01	0711	0711	Автомобили	Motor cars
230	07.01.01.01		07111	Нови автомобили	New motor cars
231	07.01.01.02		07112	Автомобили втора употреба	Second-hand motor cars
232		0712_34	0712_34	Мотоциклети, велосипеди и превозни средства, теглени от животни	Motor cycles, bicycles and animal drawn vehicles
233			0712	Мотоциклети	Motor cycles
234	07.01.03		0713	Велосипеди	Bicycles
235			0714	Превозни средства, теглени от животни	Animal drawn vehicles
236	07.02	072	072	Поддържане и експлоатация на ЛТС	Operation of personal transport equipment
237	07.02.01	0721	0721	Резервни части и принадлежности за ЛТС	Spare parts and accessories for personal transport equipment
238	07.02.01.01		07211	Гуми за автомобили, мотоциклети и велосипеди	Tyres
239	07.02.01.02		07212	Резервни части за ЛТС	Spare parts for personal transport equipment
240			07213	Принадлежности за лични превозни средства	Accessories for personal transport equipment
241	07.02.02	0722	0722	Горива и смазочни материали	Fuels and lubricants for

				за ЛТС	personal transport equipment
242	07.02.02.01		07221	Дизелово гориво	Diesel
243	07.02.02.02		07222	Автомобилен бензин	Petrol
244	07.02.02.03		07223	Други горива за ЛТС	Other fuels for personal transport equipment
245	07.02.02.04		07224	Моторни и смазочни масла	Lubricants
246	07.02.03	0723	0723	Поддръжане и ремонт на ЛТС	Maintenance and repair of personal transport equipment
247	07.02.04	0724	0724	Други услуги, свързани с ЛТС	Other services in respect of personal transport equipment
248	07.02.04.01		07241	Гаражи, паркоместа и ЛТС под наем	Hire of garages, parking spaces and personal transport equipment
249	07.02.04.02		07242	Пътни такси и такси за паркиране	Toll facilities and parking meters
250	07.02.04.03		07243	Курсове за водачи на ЛТС, изпити и свидетелства за управление	Driving lessons, tests, licences and road worthiness tests
251	07.03	073	073	Транспортни услуги	Transport services
252	07.03.01	0731	0731	Пътнически релсов транспорт	Passenger transport by railway
253	07.03.01.01		07311	Пътнически железопътен транспорт	Passenger transport by train
254	07.03.01.02		07312	Градски транспорт с метро и трамвай	Passenger transport by underground and tram
255	07.03.02	0732	0732	Пътнически автомобилен транспорт	Passenger transport by road
256	07.03.02.01		07321	Автобусен транспорт	Passenger transport by bus and coach
257	07.03.02.02		07322	Пътнически транспорт с такси	Passenger transport by taxi and hired car with driver
258	07.03.03	0733	0733	Пътнически въздушен транспорт	Passenger transport by air
259	07.03.03.01		07331	Вътрешни полети	Domestic flights
260	07.03.03.02		07332	Международни полети	International flights
261		0734	0734	Пътнически морски и речен транспорт	Passenger transport by sea and inland waterway
262			07341	Пътнически морски транспорт	Passenger transport by sea
263			07342	Пътнически речен транспорт	Passenger transport by inland waterway
264		0735	0735	Комбиниран пътнически транспорт	Combined passenger transport



265		0736	0736	Други транспортни услуги	Other purchased transport services
266			07361	Транспортни услуги на пътнически въжени линии	Funicular, cable-car and chair-lift transport
267			07362	Услуги по преместване и съхраняване на товари	Removal and storage services
268			07369	Други транспортни услуги, неклассифицирани другаде	Other purchased transport services n.e.c.
269	08	08	08	Съобщения	COMMUNICATION
270	08.01	081	081	Пощенски услуги	Postal services
271	08.01.00.01		08101	Услуги по обработка на писма	Letter handling services
272			08109	Други пощенски услуги	Other postal services
273		08x	08x	Телефонни и телефакс апарати и телефонни и телефаксни услуги	Telephone and telefax equipment and telephone and telefax services
274	08.02		082	Телефонни и телефакс апарати	Telephone and telefax equipment
275	08.02.00.01		08201	Фиксирани телефонни апарати	Fixed telephone equipment
276	08.02.00.02		08202	Мобилни телефонни апарати	Mobile telephone equipment
277			08203	Други телефонни и телефакс апарати	Other equipment of telephone and telefax equipment
278			08204	Ремонт на телефонни и телефакс апарати	Repair of telephone or telefax equipment
279	08.03		083	Телефонни и телефаксни услуги	Telephone and telefax services
280	08.03.00.01		08301	Фиксирани телефонни услуги	Wired telephone services
281	08.03.00.02		08302	Мобилни телефонни услуги	Wireless telephone services
282	08.03.00.03		08303	Услуги за достъп до Интернет и пренос на данни	Internet access provision services
283	08.03.00.04		08304	Пакетни далекосъобщителни услуги	Bundled telecommunication services
284	08.03.00.05		08305	Други услуги по предаване на информация	Other information transmission services
285	09	09	09	Развлечения и култура	RECREATION AND CULTURE
286	09.01	091	091	Аудио-визуална и фотографска техника, машини за обработка на информацията	Audio-visual, photographic and information processing equipment
287	09.01.01	0911	0911	Апарати за приемане, записване и възпроизвеждане на звук и образ	Equipment for the reception, recording and reproduction of sound and picture
288			09111	Апарати за приемане,	Equipment for the reception,



				записване и възпроизвеждане на звук	recording and reproduction of sound
289	09.01.01.02		09112	Апарати за приемане, записване и възпроизвеждане на звук и образ	Equipment for the reception, recording and reproduction of sound and vision
290	09.01.01.03		09113	Portable sound and vision devices	Portable sound and vision devices
291			09119	Други апарати за приемане, записване и възпроизвеждане на звук и образ	Other equipment for the reception, recording and reproduction of sound and picture
292	09.01.02	0912	0912	Фотографска и кинематографска техника, оптични уреди	Photographic and cinematographic equipment and optical instruments
293	09.01.02.01		09121	Фотографска и кинематографска техника	Cameras
294			09122	Принадлежности за фотографска и кинематографска техника	Accessories for photographic and cinematographic equipment
295			09123	Оптични уреди	Optical instruments
296	09.01.03	0913	0913	Машини за обработка на информация	Information processing equipment
297	09.01.03.01		09131	Персонални компютри	Personal computers
298	09.01.03.02		09132	Принадлежности за машини за обработка на информация	Accessories for information processing equipment
299			09133	Софтуер	Software
300			09134	Калкулатори и други машини за обработка на информация	Calculators and other information processing equipment
301	09.01.04	0914	0914	Носители на записи	Recording media
302	09.01.04.01		09141	Записани носители на записи	Pre-recorded recording media
303	09.01.04.02		09142	Незаписани носители на записи	Unrecorded recording media
304			09149	Други носители на записи	Other recording media
305	09.01.05	0915	0915	Ремонт на аудиовизуална и фотографска техника, на машини за обработка на информация	Repair of audio-visual, photographic and information processing equipment
306	09.02	092	092	Други големи дълготрайни стоки, предназначени за развлечения и култура	Other major durables for recreation and culture
307		0921_2	0921_2	Телефонни и телефакс апарати и телефонни и телефаксни услуги	Major durables for outdoor recreation including musical instruments
308			0921	Големи дълготрайни стоки за	Major durables for outdoor



				развлечения на открито	recreation
309			09211	Самоходни каравани, лагериране и ремаркета към автомобили	Camper vans, caravans and trailers
310			09212	Самолети, дельтапланери и други въздухоплавателни средства, летателни балони	Aeroplanes, microlight aircraft, gliders, hang-gliders and hot-air balloons
311			09213	Кораби, яхти, лодки, моторни лодки с извънбордов двигател, платна и други надстройки на плавателни съдове за развлечение и спорт	Boats, outboard motors and fitting out of boats
312			09214	Коне и понита, превозни средства, теглени от коне и понита и съответната екипировка	Horses, ponies and accessories
313			09215	Големи артикули за игри и спорт	Major items for games and sport
314	09.02.02		0922	Музикални инструменти и големи дълготрайни стоки за развлечения на закрито	Musical instruments and major durables for indoor recreation
315	09.02.02.01		09221	Музикални инструменти	Musical instruments
316			09222	Големи дълготрайни стоки за развлечения на закрито	Major durables for indoor recreation
317		0923	0923	Поддържане и ремонт на други големи дълготрайни стоки, предназначени за развлечения и култура	Maintenance and repair of other major durables for recreation and culture
318	09.03	093	093	Други артикули за развлечения, градинарство и за домашни любимци	Other recreational items and equipment, gardens and pets
319	09.03.01	0931	0931	Игри, играчки и предмети за колекции	Games, toys and hobbies
320	09.03.01.01		09311	Игри и предмети за колекции	Games and hobbies
321	09.03.01.02		09312	Играчки и предмети за празненства	Toys and celebration articles
322	09.03.02	0932	0932	Уреди и екипировка за спорт, къмпинг и почивка на открито	Equipment for sport, camping and open-air recreation
323	09.03.02.01		09321	Уреди и екипировка за спорт	Equipment for sport
324			09322	Уреди и екипировка за къмпинг и почивка на открито	Equipment for camping and open-air recreation
325			09323	Поправка на уреди и екипировка за спорт, къмпинг и почивка на открито	Repair of equipment for sport, camping and open-air recreation



326	09.03.03	0933	0933	Градинарство и цветарство	Gardens, plants and flowers
327	09.03.03.01		09331	Градинарство	Garden products
328	09.03.03.02		09332	Цветарство	Plants and flowers
329		0934_5	0934_5	Домашни любимци и стоки за тях включително ветеринарни и други услуги за домашните любимци	Pets and related products including veterinary and other services for pets
330	09.03.04		0934	Домашни любимци и стоки за тях	Pets and related products
331			09341	Покупка на домашни любимци	Purchase of pets
332	09.03.04.02		09342	Стоки за домашни любимци	Products for pets
333	09.03.05		0935	Ветеринарни и други услуги за домашните любимци	Veterinary and other services for pets
334	09.04	094	094	Услуги в областта на развлеченията и културата	Recreational and cultural services
335	09.04.01	0941	0941	Услуги в областта на развлеченията и спорта	Recreational and sporting services
336			09411	Посещение на спортни и развлекателни мероприятия	Recreational and sporting services - Attendance
337	09.04.01.02		09412	Участие в спортни и развлекателни мероприятия	Recreational and sporting services - Participation
338	09.04.02	0942	0942	Услуги в областта на културата	Cultural services
339	09.04.02.01		09421	Кина, театри, концерти	Cinemas, theatres, concerts
340			09422	Музеи, библиотеки, зоологически градини	Museums, libraries, zoological gardens
341	09.04.02.03		09423	Радио и телевизионни такси	Television and radio licence fees, subscriptions
342			09424	Вземане под наем на техника и принадлежности с културно предназначение	Hire of equipment and accessories for culture
343	09.04.02.05		09425	Фотографски услуги	Photographic services
344			09429	Други услуги в областта на културата	Other cultural services
345	09.05	095	095	Вестници и списания, книги, канцеларски принадлежности	Newspapers, books and stationery
346	09.05.01	0951	0951	Книги	Books
347	09.05.01.01		09511	Художествена литература	Fiction books
348	09.05.01.02		09512	Учебна литература	Educational text books
349	09.05.01.03		09513	Други книги	Other non-fiction books
350			09514	Подвързване на книги и	Binding services and E-book

Чл. 2 от ЗЗЛД



ISO 9001:2008 Certified Company
 ISO 27001:2013 Certified Company
 ISO 20000-1:2011 Certified Company
 ISO 14001:2004 Certified Company

62 / 67

Microsoft
 SILVER CERTIFIED
 Partner

				електронни книги	downloads
351	09.05.02	0952	0952	Вестници и периодични издания	Newspapers and periodicals
352	09.05.02.01		09521	Вестници	Newspapers
353	09.05.02.02		09522	Списания и други периодични издания	Magazines and periodicals
354		0953_4	0953_4	Разнообразни печатни материали и канцеларски принадлежности и материали за рисуване и чертане	Miscellaneous printed matter and stationery and drawing materials
355			0953	Разнообразни печатни материали	Miscellaneous printed matter
356	09.05.04		0954	Канцеларски принадлежности и материали за рисуване и чертане	Stationery and drawing materials
357	09.05.04.01		09541	Хартиени книжарски и канцеларски стоки	Paper products
358	09.05.04.09		09549	Други канцеларски принадлежности и материали за рисуване и чертане	Other stationery and drawing materials
359	09.06	096	096	Пакетни услуги за почивка и туристически пътувания	Package holidays
360	09.06.00.01		09601	Пакетни услуги за почивка и туристически пътувания в страната	Package domestic holidays
361	09.06.00.02		09602	Пакетни услуги за почивка и туристически пътувания в чужбина	Package international holidays
362	10	10	10	Образование	EDUCATION
363			101	Предучилищна подготовка и начален етап на основното образование	Pre-primary and primary education
364			10101	Предучилищна подготовка (ISCED 0)	Pre-primary education
365			10102	Начален етап на основното образование (ISCED 1)	Primary education
366	10.02		102	Прогимназиален етап на основното образование и средно образование	Secondary education
367			103	Професионално обучение след завършено средно образование, но не висше	Post-secondary non-tertiary education
368	10.04		104	Висше образование	Tertiary education
369	10.05		105	Образование, недефинирано с образователна степен	Education not definable by level

Чл. 2 от ЗЗЛД



ISO 9001:2008 Certified Company
 ISO 27001:2013 Certified Company
 ISO 20000-1:2011 Certified Company
 ISO 14001:2004 Certified Company

63 / 67

Microsoft
 SILVER CERTIFIED
 Partner

370	11	11	11	Ресторанти и хотели	RESTAURANTS AND HOTELS
371	11.01	111	111	Услуги по обществено хранене	Catering services
372	11.01.01	1111	1111	Ресторанти, барове и подобни заведения	Restaurants, cafes and the like
373	11.01.01.01		11111	Ресторанти, кафенета и други	Restaurants, cafes and dancing establishments
374	11.01.01.02		11112	Заведения за бързо хранене и доставка на храна	Fast food and take away food services
375	11.01.02	1112	1112	Столове за хранене	Canteens
376	11.02	112	112	Услуги по краткосрочно настаняване	Accommodation services
377	11.02.00.01		11201	Хотели, мотели, пансиони и подобни места за настаняване	Hotels, motels, inns and similar accommodation services
378	11.02.00.02		11202	Ваканционни центрове и курорти, къмпинги и подобни места за настаняване	Holiday centres, camping sites, youth hostels and similar accommodation services
379			11203	Други места за настаняване	Accommodation services of other establishments
380	12	12	12	Разнообразни стоки и услуги	MISCELLANEOUS GOODS AND SERVICES
381	12.01	121	121	Стоки и услуги за лична хигиена и разкрасяване	Personal care
382	12.01.01	1211	1211	Бръснаро-фризьорски салони и други подобни заведения	Hairdressing salons and personal grooming establishments
383	12.01.01.01		12111	Фризьорски услуги за мъже и деца	Hairdressing for men and children
384	12.01.01.02		12112	Фризьорски услуги за жени	Hairdressing for women
385	12.01.01.03		12113	Други услуги за поддържане на добър външен вид	Personal grooming treatments
386		1212_3	1212_3	Електрически уреди за лична хигиена и разкрасяване, други уреди и хигиенни и козметични продукти	Electric appliances for personal care and other appliances, articles and products for personal care
387	12.01.02		1212	Електрически уреди за лична хигиена и разкрасяване	Electric appliances for personal care
388	12.01.02.01		12121	Електрически уреди за лична хигиена и разкрасяване	Electric appliances for personal care
389			12122	Поправка на електрически уреди за лична хигиена и разкрасяване	Repair of electric appliances for personal care
390	12.01.03		1213	Други уреди, хигиенни и козметични продукти	Other appliances, articles and products for personal care

Чл. 2 от ЗЗЛД



ISO 9001:2008 Certified Company
ISO 27001:2013 Certified Company
ISO 20000-1:2011 Certified Company
ISO 14001:2004 Certified Company

64 / 67

Microsoft
SILVER CERTIFIED

Partner

391	12.01.03.01		12131	Неелектрически уреди за лична хигиена и козметика	Non-electrical appliances
392	12.01.03.02		12132	Продукти за лична хигиена и козметични продукти	Articles for personal hygiene and wellness, esoteric products and beauty products
393	12.03	123	123	Лични вещи, неклассифицирани другаде	Personal effects n.e.c.
394	12.03.01	1231	1231	Бижута и часовници	Jewellery, clocks and watches
395	12.03.01.01		12311	Бижута	Jewellery
396	12.03.01.02		12312	Часовници	Clocks and watches
397	12.03.01.03		12313	Поправка на бижута и часовници	Repair of jewellery, clocks and watches
398	12.03.02	1232	1232	Други лични вещи	Other personal effects
399	12.03.02.01		12321	Артикули за пътуване и пренасяне на лични вещи	Travel goods
400	12.03.02.02		12322	Артикули за бебета	Articles for babies
401			12323	Поправка на други лични вещи	Repair of other personal effects
402	12.03.02.09		12329	Други лични вещи, неклассифицирани другаде	Other personal effects n.e.c.
403	12.04	124	124	Социални услуги	Social protection
404	12.04.00.01		12401	Детски градини и ясли	Child care services
405			12402	Услуги по настаняване в специализирани институции на възрастни хора, хора с физически или умствени увреждания	Retirement homes for elderly persons and residences for disabled persons
406			12403	Подпомагане на стари хора и инвалиди по домовете	Services to maintain people in their private homes
407			12404	Услуги за семейството	Counselling
408	12.05	125	125	Застраховки	Insurance
409	12.05.02	1252	1252	Застраховки, свързани с жилището	Insurance connected with the dwelling
410		1253	1253	Застраховки, свързани със здравето	Insurance connected with health
411			12531	Обществено застраховане	Public insurance connected with health
412			12532	Частно застраховане	Private insurance connected with health
413	12.05.04	1254	1254	Застраховки, свързани с транспорта	Insurance connected with transport
414	12.05.04.01		12541	Автомобилни застраховки	Motor vehicle insurance

Чл. 2 от ЗЗЛД



ISO 9001:2008 Certified Company
ISO 27001:2013 Certified Company
ISO 20000-1:2011 Certified Company
ISO 14001:2004 Certified Company

65 / 67

Microsoft
SILVER CERTIFIED
Partner

415			12542	Пътнически застраховки	Travel insurance
416		1255	1255	Други застраховки	Other insurance
417	12.06	126	126	Финансови услуги, неklasифицирани другаде	Financial services n.e.c.
418	12.06.02.01		12621	Финансови услуги на банки и пощенски офиси	Charges by banks and post offices
419			12622	Такси и други разходи за услуги на брокери, инвестиционни и данъчни консултанти и други подобни	Fees and service charges of brokers, investment counsellors
420	12.07	127	127	Други услуги, неklasифицирани другаде	Other services n.e.c.
421	12.07.00.01		12701	Административни такси	Administrative fees
422	12.07.00.02		12702	Такси за правни и счетоводни услуги	Legal services and accountancy
423			12703	Разходи за погребения и свързани с тях услуги	Funeral services
424	12.07.00.04		12704	Други такси и услуги	Other fees and services

Чл. 2 от ЗЗЛД



ISO 9001:2008 Certified Company
 ISO 27001:2013 Certified Company
 ISO 20000-1:2011 Certified Company
 ISO 14001:2004 Certified Company

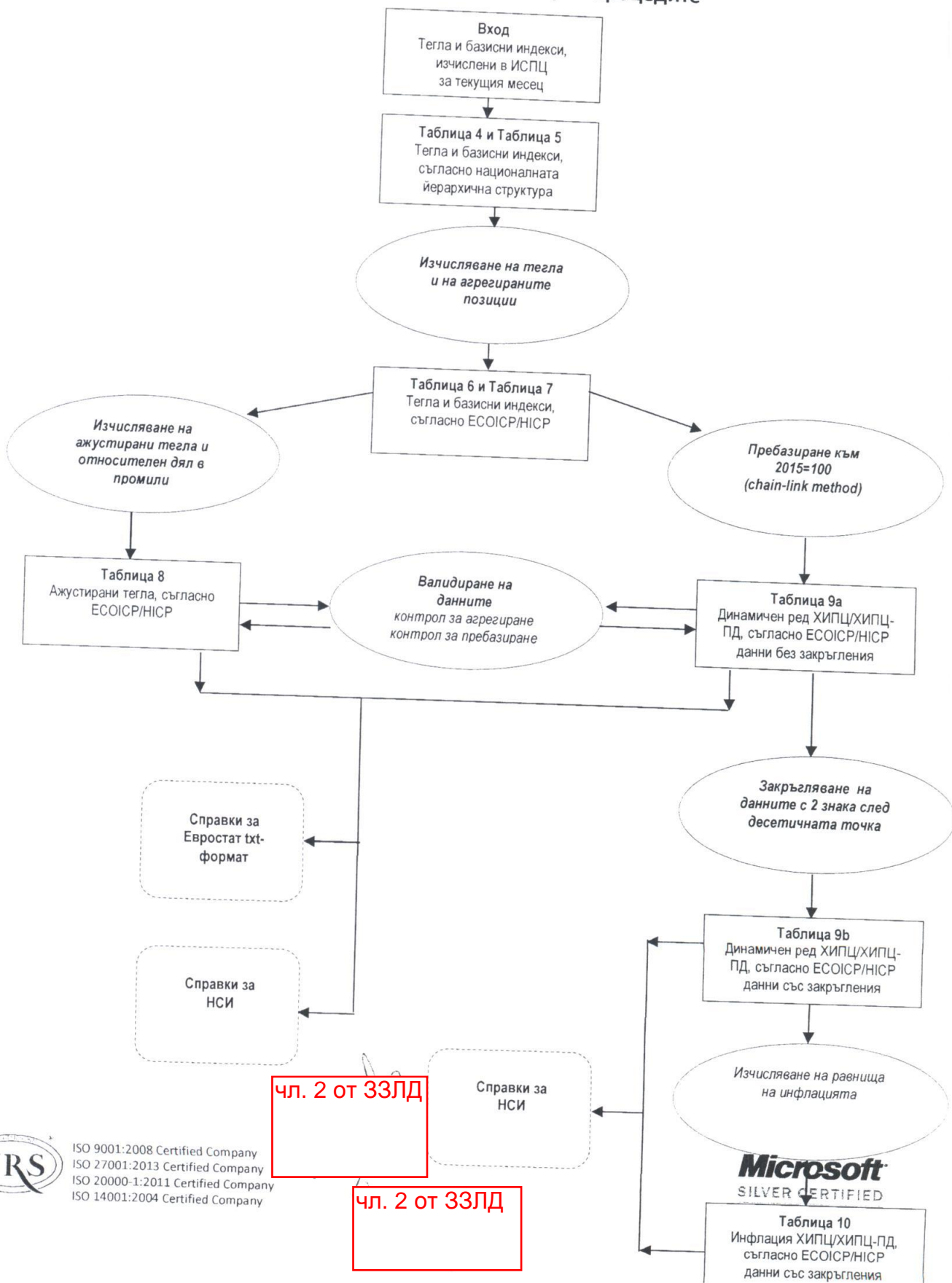
66 / 67

Microsoft
 SILVER CERTIFIED

PH 10/11

Приложение 2

Диаграма на информационните потоци и процесите



чл. 2 от ЗЗЛД

чл. 2 от ЗЗЛД



ISO 9001:2008 Certified Company
 ISO 27001:2013 Certified Company
 ISO 20000-1:2011 Certified Company
 ISO 14001:2004 Certified Company



Таблица 10
 Инфлация ХИПЦ/ХИПЦ-ПД,
 съгласно ЕСОICP/НICP
 данни със закръгляния

ЦЕНОВА ОФЕРТА
ОТ

„ДЕЙТА СОЛЮШЪНС“ ЕООД с адрес: гр. София 1404, ул. „Луи Айер“ № 62, ет. 3, тел.: +359 2 439 1281, факс: +359 2 439 1289, e-mail: a.georgieva@ds-bg.com, ЕИК: 131021545, представлявано от Стефан Павлов Георгиев с ЕГН 7611246942, л.к. № 194983137, издадена от МВР – гр. София на 09.02.2006 г., в качеството му на управител.

Уважаеми г-н Цветарски,

Във връзка с Ваша покана с изх. № 07-13-318 от 27.09.2016 г. за участие в процедура на договаряне без предварително обявление за възлагане на обществена поръчка с предмет: „Актуализация и поддръжка на информационна система „Потребителски цени“ за работа през 2016г.“, Ви уведомяваме следното:

1. Предлаганата от нас цена за изпълнение на поръчката е 54 700 лв. (петдесет и четири хиляди и седемстотин лева) без ДДС.

В цената сме включили всички разходи, свързани с качествено изпълнение на предмета на процедурата в описания вид и обхват.

2. Условия на плащането на посочената стойност - ще се извърши на два етапа:

- авансово плащане в размер на 25% от стойността на договора ;
- окончателно плащане в размер на 75 % от стойността на договора след приемане на извършената работа и тестване на актуализираната система.

3. Начин на плащане: по банкова сметка на Дейта Солюшънс ООД -
Банка: УниКредит Булбанк
IBAN: BG63 UNCR 7000 1504 0833 61
BIC: UNCRBGSF

13.10.2016г.

ПОДПИС и ПЕЧАТ:



Чл. 2 от ЗЗЛД

Стефан Георгиев
Управител
„Дейта Солюшънс“ ООД

Чл. 2 от ЗЗЛД

Чл. 2 от
ЗЗЛД

Чл. 2 от ЗЗЛД



ISO 9001:2008 Certified Company
ISO 27001:2013 Certified Company
ISO 20000-1:2011 Certified Company
ISO 14001:2004 Certified Company

Microsoft
SILVER CERTIFIED