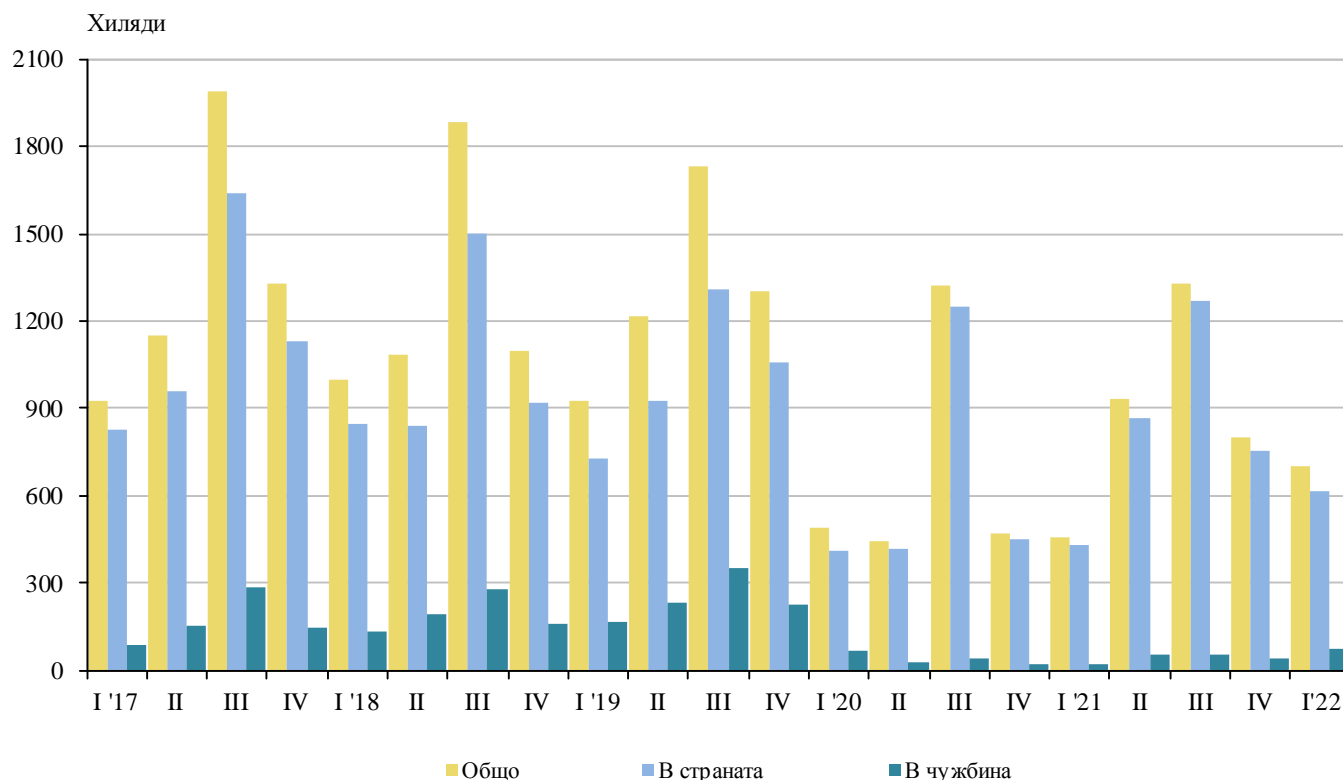


ТУРИСТИЧЕСКИ ПЪТУВАНИЯ И РАЗХОДИ ЗА ТУРИЗЪМ НА НАСЕЛЕНИЕТО ПРЕЗ ПЪРВОТО ТРИМЕСЕЧИЕ НА 2022 ГОДИНА (ПРЕДВАРИТЕЛНИ ДАННИ)

През първото тримесечие на 2022 г. по време на продължаващата епидемична обстановка в страната 703.4 хил. български граждани¹ са реализирали туристически пътувания². Преобладаващата част от тях - 87.9%, са пътували само в страната, 10.8% - само в чужбина, а 1.3% са пътували както в страната, така и в чужбина. В сравнение със същото тримесечие на 2021 г. общият брой на пътувалите лица на възраст 15 и повече навършени години нараства с 53.9% (фиг. 1).

Фиг. 1. Пътували лица на възраст 15 и повече навършени години по тримесечия

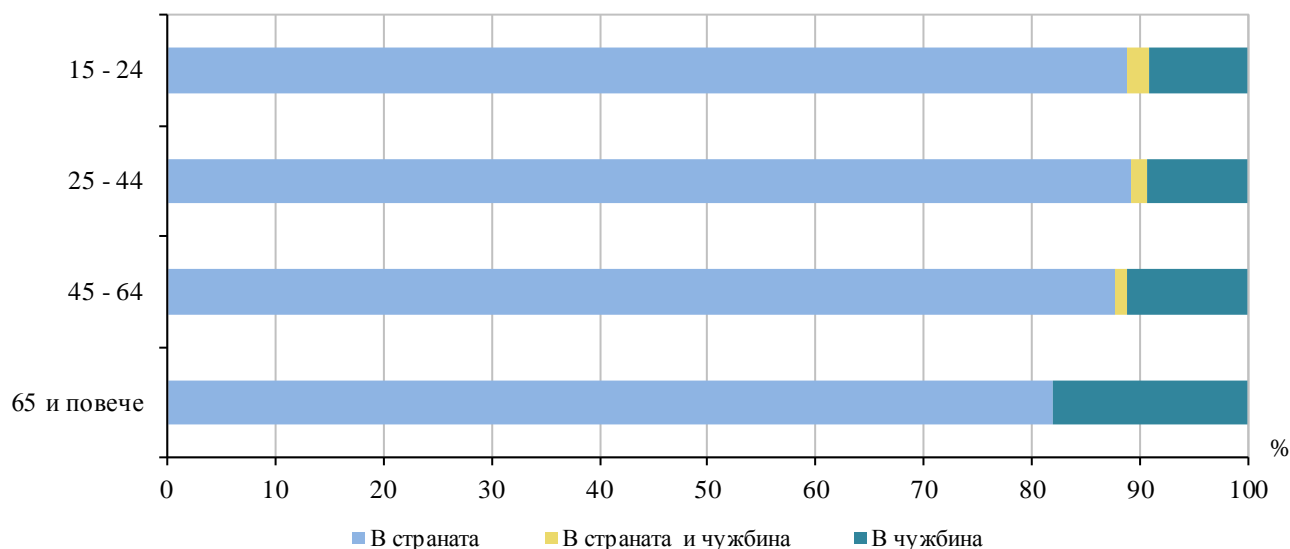


През първото тримесечие на 2022 г. най-много са пътували българите на възраст 25 - 44 години - 313.1 хил., или 44.5% от всички пътували лица. Във всички възрастови групи преобладава относителният дял на пътуванията в страната, като най-висок (89.1%) е при лицата на възраст 25 - 44 години. Делът на пътувалите в чужбина лица на възраст 65 и повече години е 18.0% от пътувалите в тази възрастова група и е най-голям в сравнение с останалите групи (фиг. 2).

¹ В изследването са обхванати лицата на възраст 15 и повече навършени години.

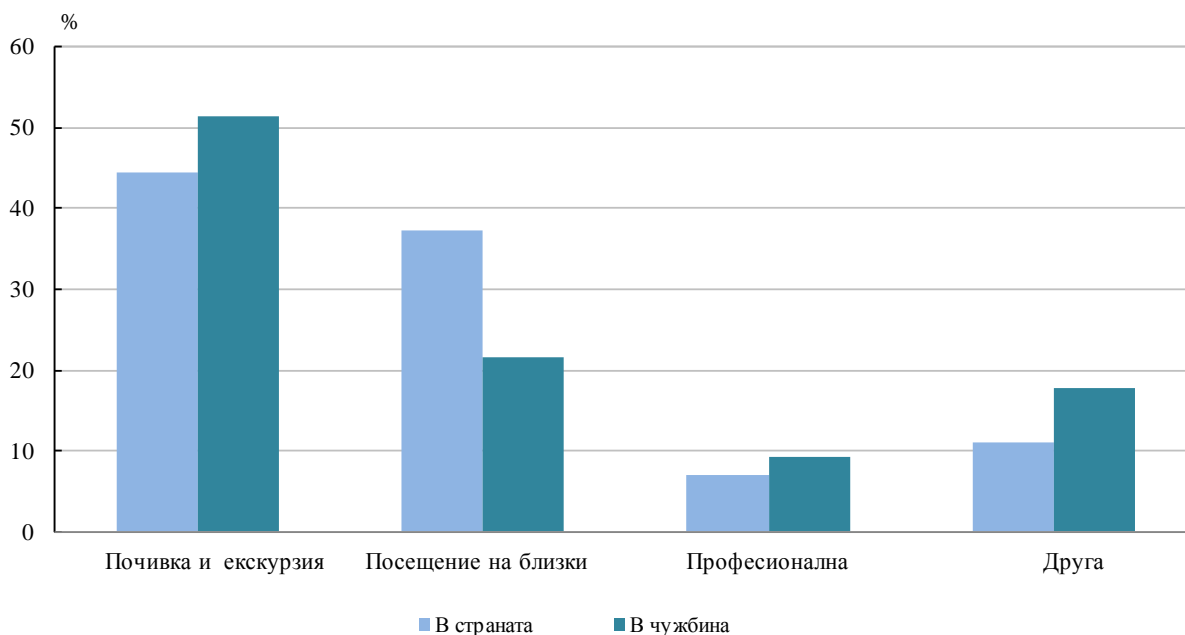
² Включват се пътувания с лични и професионални цели.

Фиг. 2. Пътували лица на 15 и повече навършени години по възрастови групи през първото тримесечие на 2022 година



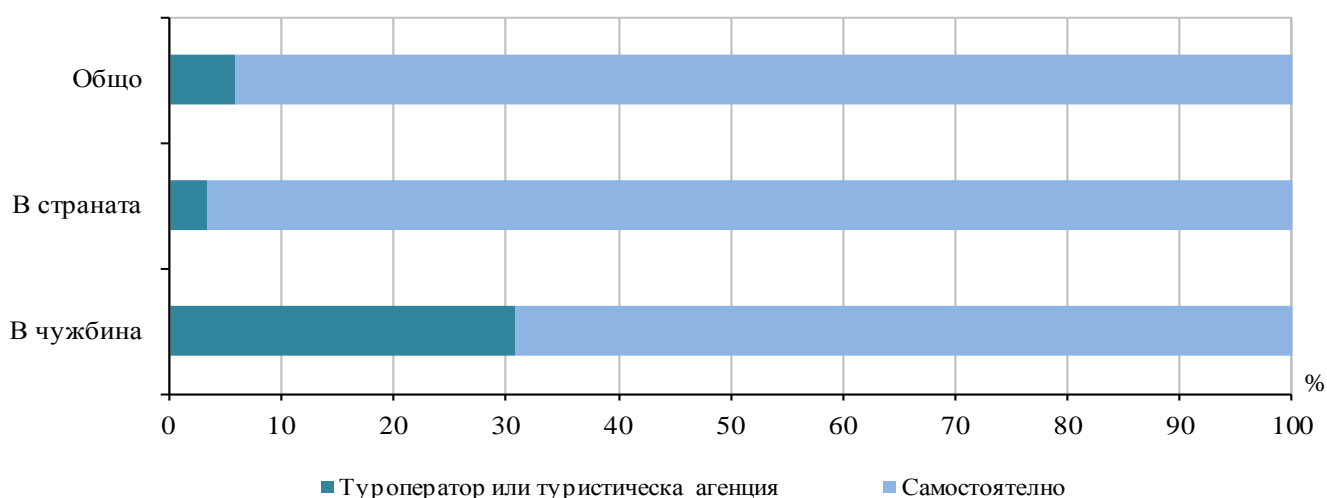
Най-много туристически пътувания на лицата на възраст 15 и повече навършени години както в страната (44.5%), така и в чужбина (51.4%) са били с цел „почивка и екскурзия“ (фиг. 3).

Фиг. 3. Структура на туристическите пътувания по цели в страната и чужбина през първото тримесечие на 2022 година



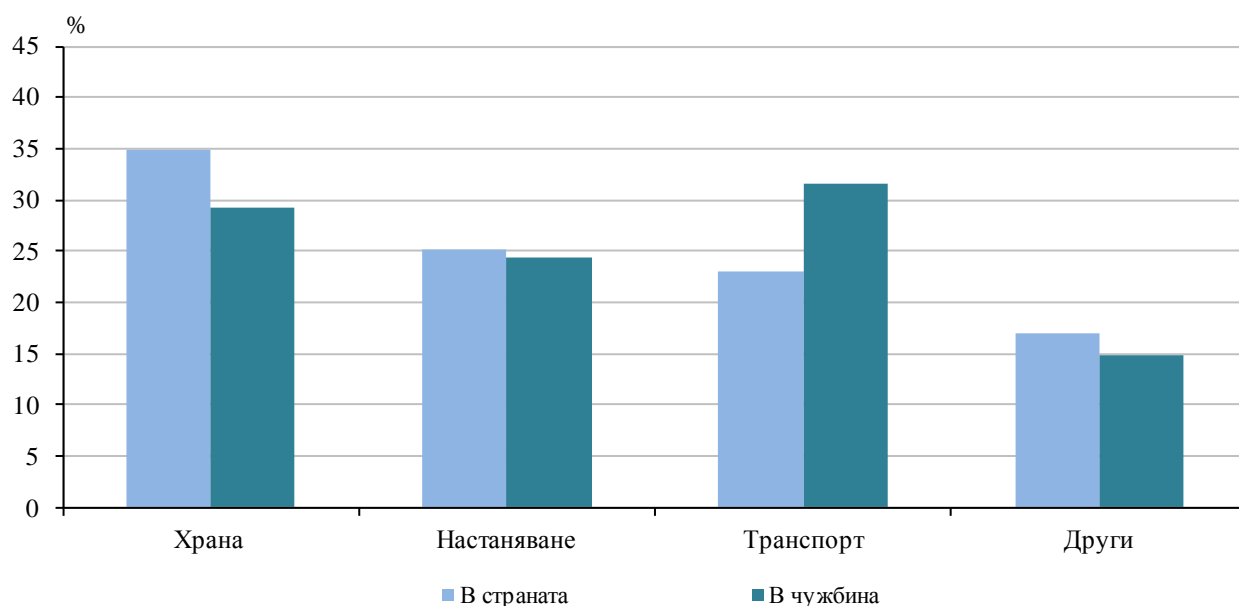
През първото тримесечие на 2022 г. като самостоятелни са били регистрирани 925.7 хил., или 94.2% от общия брой лични пътувания. Относителният дял на самостоятелните пътувания без резервация в страната е 96.6%, а на тези в чужбина - 69.3% (фиг. 4).

Фиг. 4. Туристически пътувания с лична цел според организацията на пътуването през първото тримесечие на 2022 година



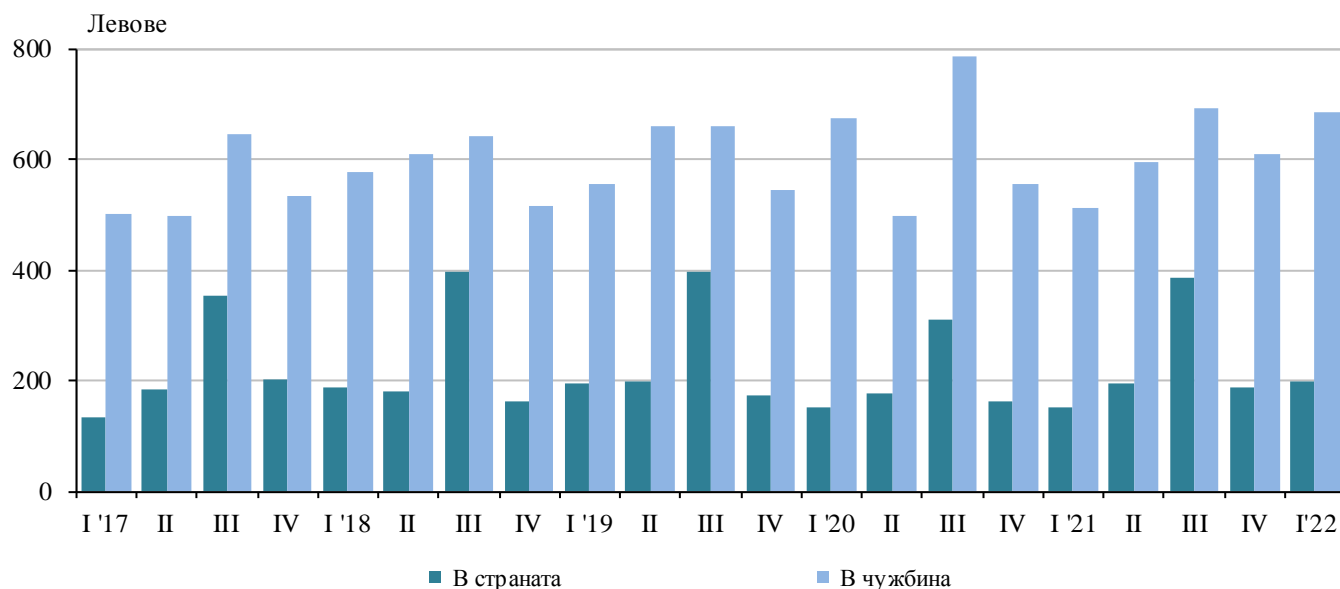
В структурата на разходите по видове с най-голям относителен дял в страната са тези за храна - 34.9%, докато в чужбина са разходите за транспорт - 31.5% (фиг. 5).

Фиг. 5. Структура на разходите при туристическите пътувания в страната и чужбина през първото тримесечие на 2022 година



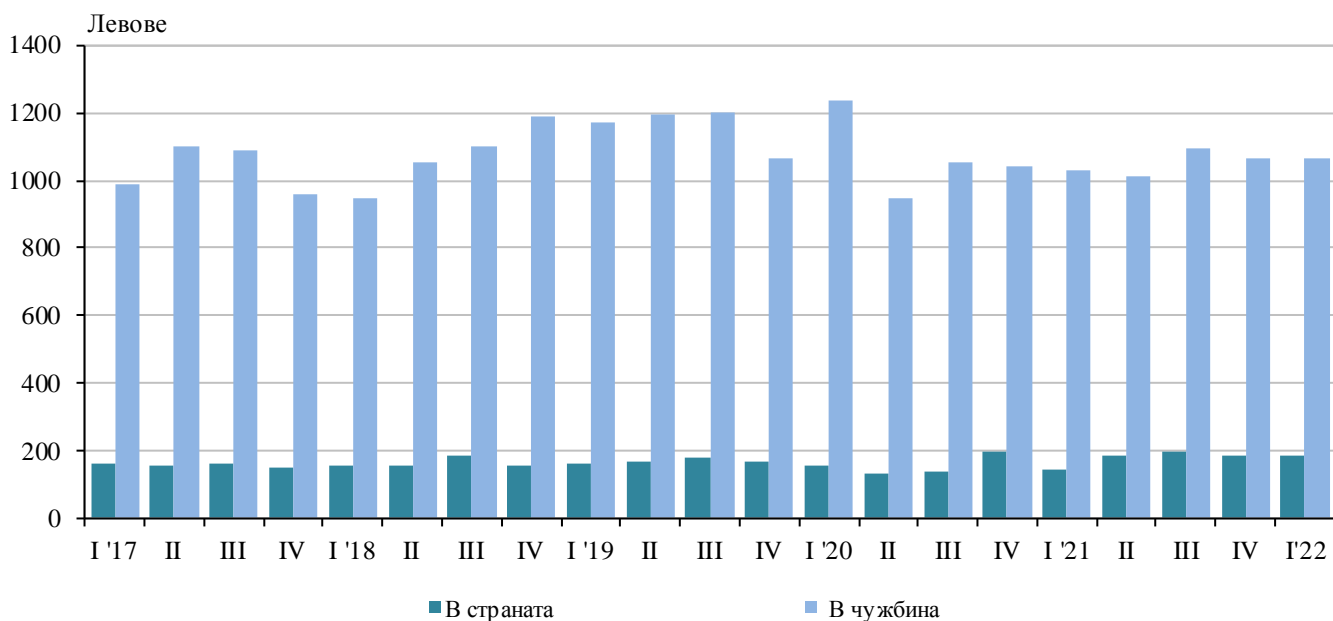
През първото тримесечие на 2022 г. средният разход при пътуване с лична цел на едно лице на възраст 15 и повече навършени години е 198.26 лв. в страната и 684.85 лв. в чужбина (фиг. 6).

Фиг. 6. Среден разход за лични пътувания на лице по тримесечия



Същевременно разходите на едно лице за професионално пътуване са средно 188.05 лв. в страната и 1 064.84 лв. в чужбина (фиг. 7).

Фиг. 7. Среден разход за професионални пътувания на лице по тримесечия



Методологични бележки

От 2012 г. статистическото изследване на **туристическите пътувания и разходите за туризъм на населението** се извършва в съответствие с Регламент № 692/2011 на Европейския парламент и на Съвета относно европейската статистика на туризма и Регламент № 1051/2011 на Европейската комисия за прилагане на Регламент № 692/2011 на Европейския парламент и на Съвета относно европейската статистика на туризма по отношение на структурата на отчетите за качеството и предаването на данните.

Изследването е представително и се провежда въз основа на извадка от домакинствата в страната. Обект на изследването е населението на възраст 15 и повече навършени години в България. Анкетират се всички лица от домакинствата, които са попаднали в извадката. За оценка на резултатите от изследването са използвани данни от текущата демографска статистика за населението на страната на възраст 15 и повече навършени години по местоживееене (градове и села), пол и възрастови групи към края на 2020 година.

Туристическо пътуване - всяко лично или професионално пътуване на хора извън мястото, в което живеят, за период не повече от една година и чиято основна цел не е извършване на дейност срещу заплащане.

Туристическите пътувания могат да бъдат:

Лични - почивка, посещения на културни мероприятия, спортуване, лечение, обучение, религиозни мероприятия, гостуване на близки и приятели и други.

Професионални - командировки, сключване на сделки, участие в конференции, конгреси и други.

Посетител - всеки пътуващ, пристигащ на място, което не е неговата **обичайна среда**, за не повече от една година и чиято основна цел не е извършване на дейност срещу заплащане. Хората, пътуващи ежедневно или седмично за работа, обучение, пазаруване, посещение на лекар и др., се изключват от определението за посетител.

Обичайната среда на един човек включва както местата, разположени в близост до жилището му, така и местата, посещавани често от него. Понятието „обичайна среда“ има две измерения - съседство и честота на посещенията. Местата, разположени близо до мястото на живееене на един човек, са част от неговата обичайна среда дори ако те се посещават рядко - например ако мястото, където се намира вилата или къщата за почивка, е разположено близо до жилището, но се посещава рядко, то е част от обичайната среда за даден човек.