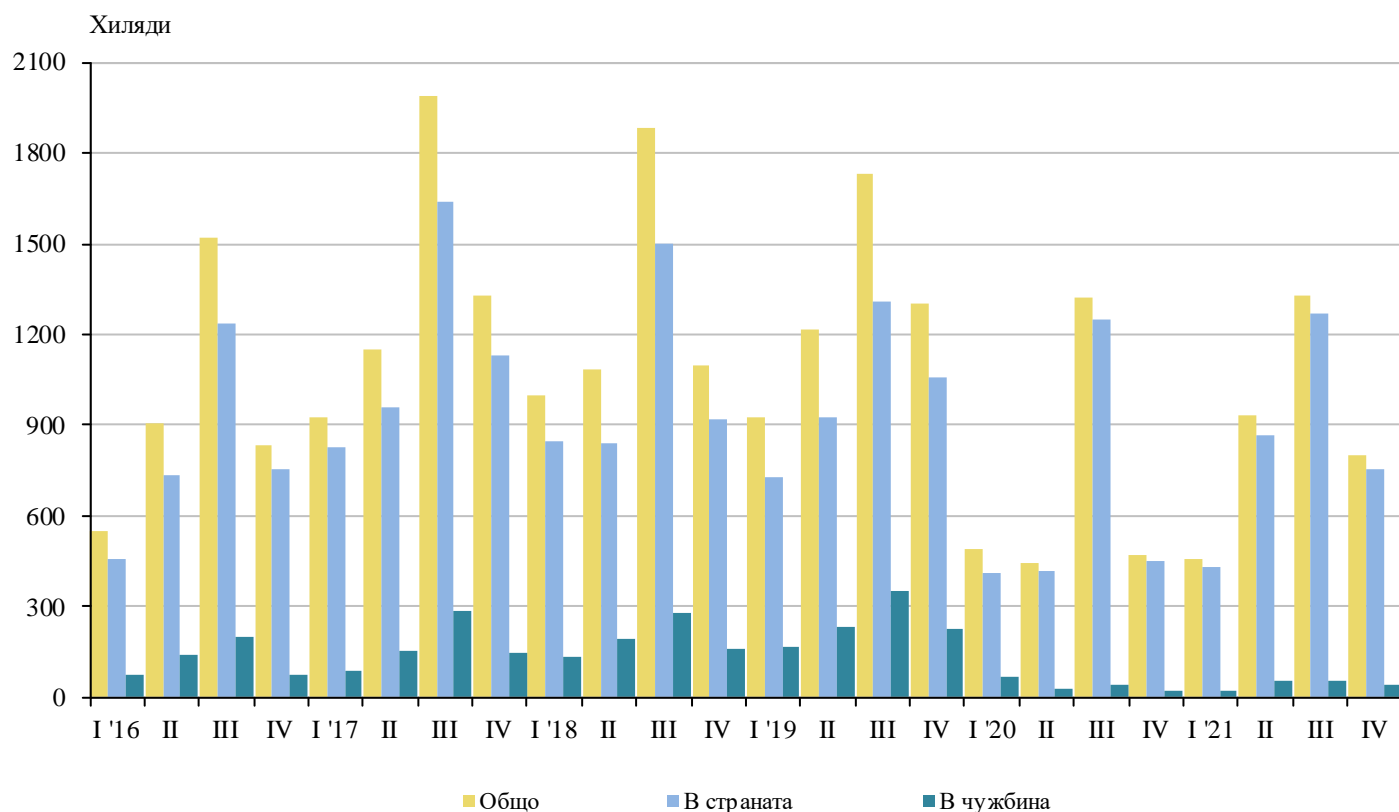


ТУРИСТИЧЕСКИ ПЪТУВАНИЯ И РАЗХОДИ ЗА ТУРИЗЪМ НА НАСЕЛЕНИЕТО ПРЕЗ ЧЕТВЪРТТО ТРИМЕСЕЧИЕ НА 2021 ГОДИНА (ПРЕДВАРИТЕЛНИ ДАННИ)

През четвъртото тримесечие на 2021 г. по време на продължаващата епидемична обстановка в страната 800.4 хил. български граждани¹ са реализирали туристически пътувания². Преобладаващата част от тях - 93.9%, са пътували само в страната, 5.3% - само в чужбина, а 0.8% са пътували както в страната, така и в чужбина. В сравнение със същото тримесечие на 2020 г. общият брой на пътувалите лица на възраст 15 и повече навършени години нараства с 69.7% (фиг. 1).

Фиг. 1. Пътували лица на възраст 15 и повече навършени години по тримесечия

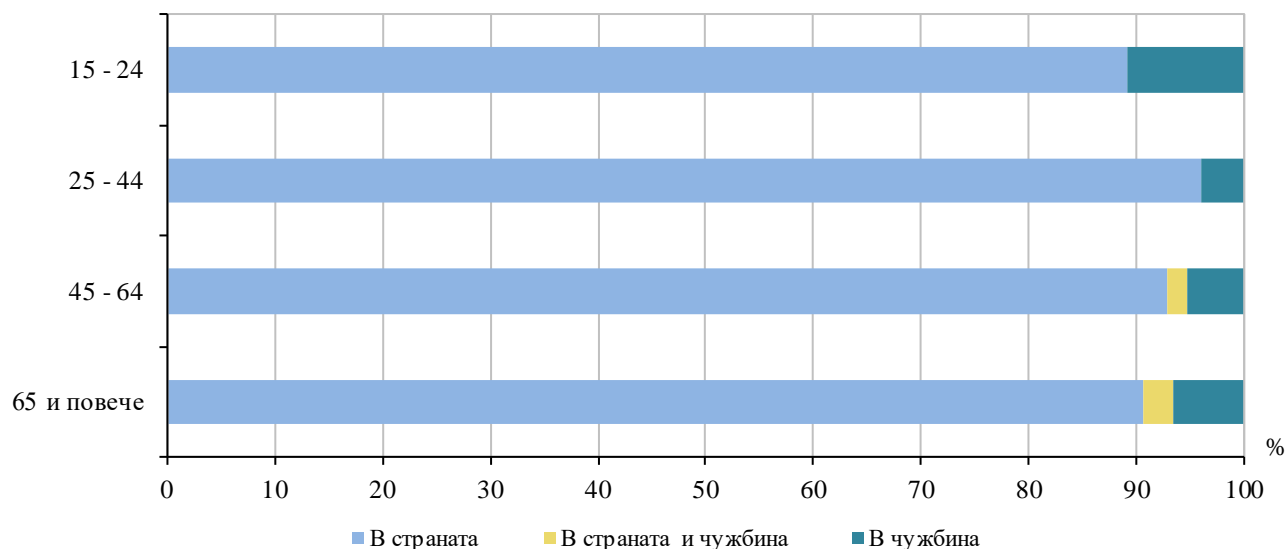


През четвъртото тримесечие на 2021 г. най-много са пътували българите на възраст 25 - 44 години - 395.3 хил., или 49.4% от всички пътували лица. Във всички възрастови групи преобладава относителният дял на пътуванията в страната, като най-висок е при лицата на възраст 25 - 44 години - 96.1% от пътувалите в тази възрастова група. Делът на пътувалите в чужбина лица на възраст 15 - 24 е 10.9% от пътувалите в тази възрастова група и е най-голям в сравнение с останалите групи (фиг. 2).

¹ В изследването са обхванати лицата на възраст 15 и повече навършени години.

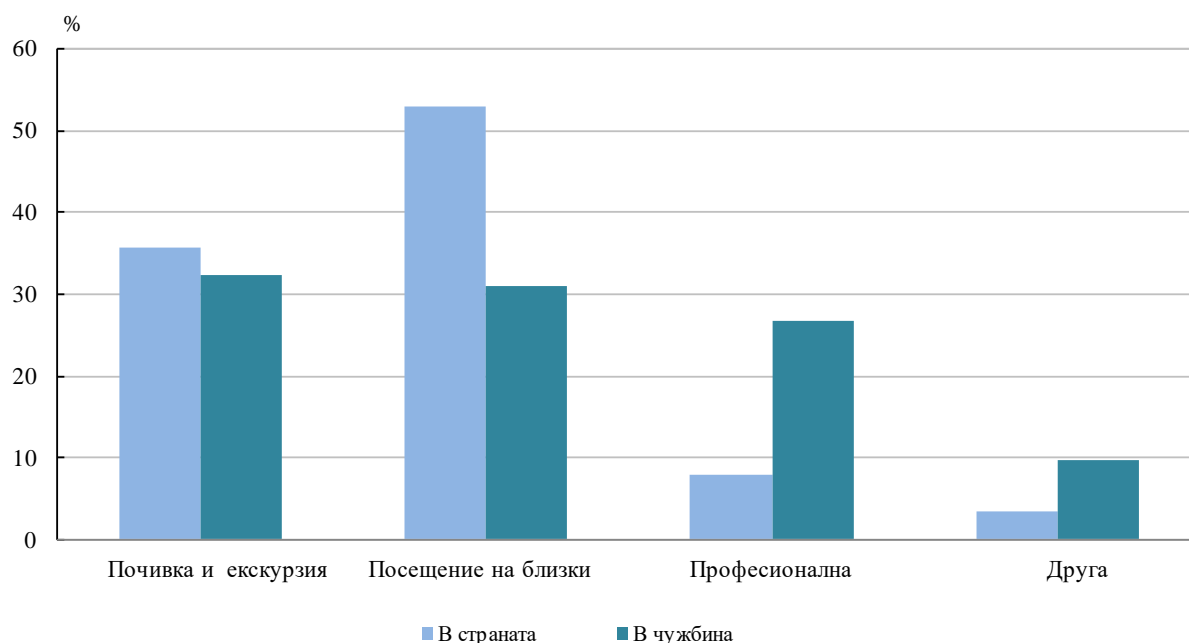
² Включват се пътувания с лични и професионални цели.

Фиг. 2. Пътували лица на 15 и повече навършени години по възрастови групи през четвъртото тримесечие на 2021 година



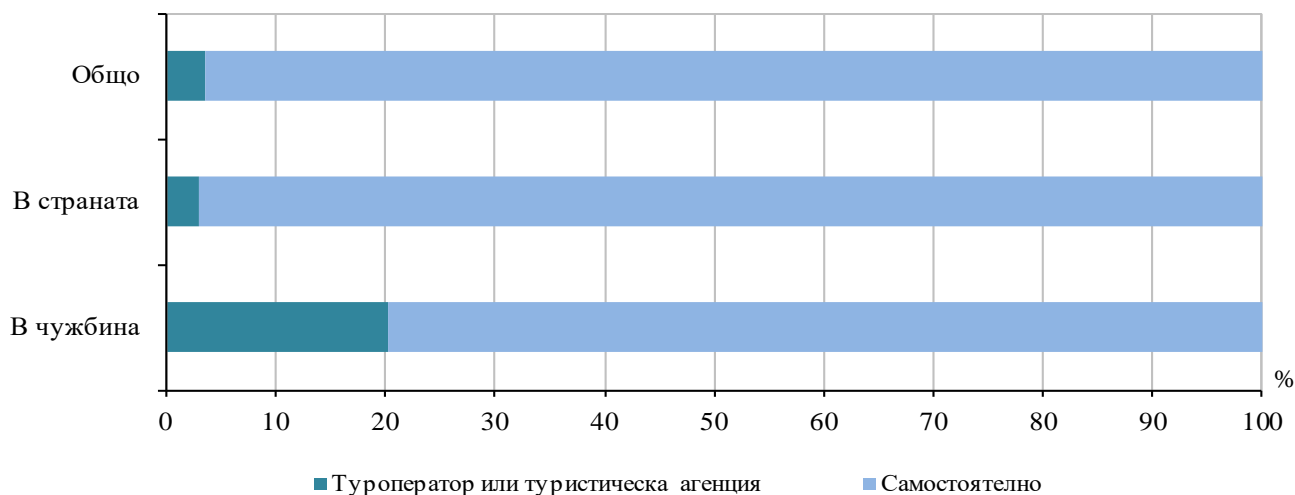
По-голямата част от туристическите пътувания на лицата на възраст 15 и повече навършени години в страната са били с цел „посещение на близки“ - 52.9%, докато в чужбина най-много са били тези с цел „почивка и екскурзия“ - 32.4% от всички реализирани пътувания (фиг. 3).

Фиг. 3. Структура на туристическите пътувания по цели в страната и чужбина през четвъртото тримесечие на 2021 година



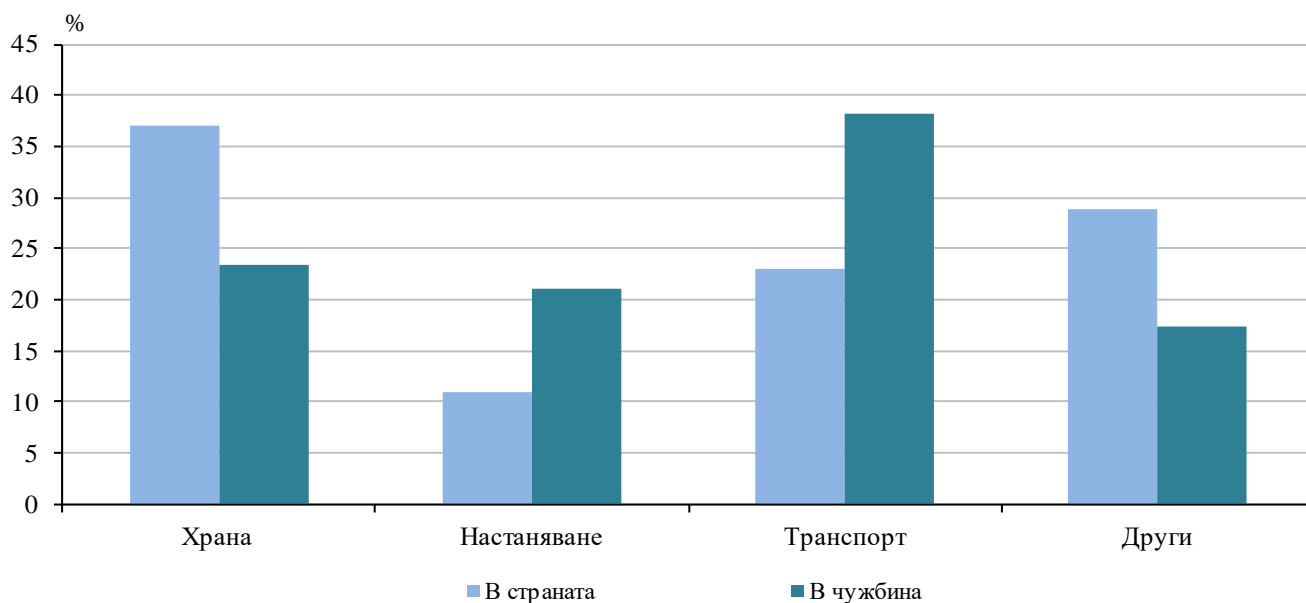
През четвъртото тримесечие на 2021 г. като самостоятелни са били регистрирани 1 020.4 хил., или 96.4% от общия брой лични пътувания. Относителният дял на самостоятелните пътувания без резервация в страната е 97.1%, а на тези в чужбина - 79.7% (фиг. 4).

Фиг. 4. Туристически пътувания с лична цел според организацията на пътуването през четвъртото тримесечие на 2021 година



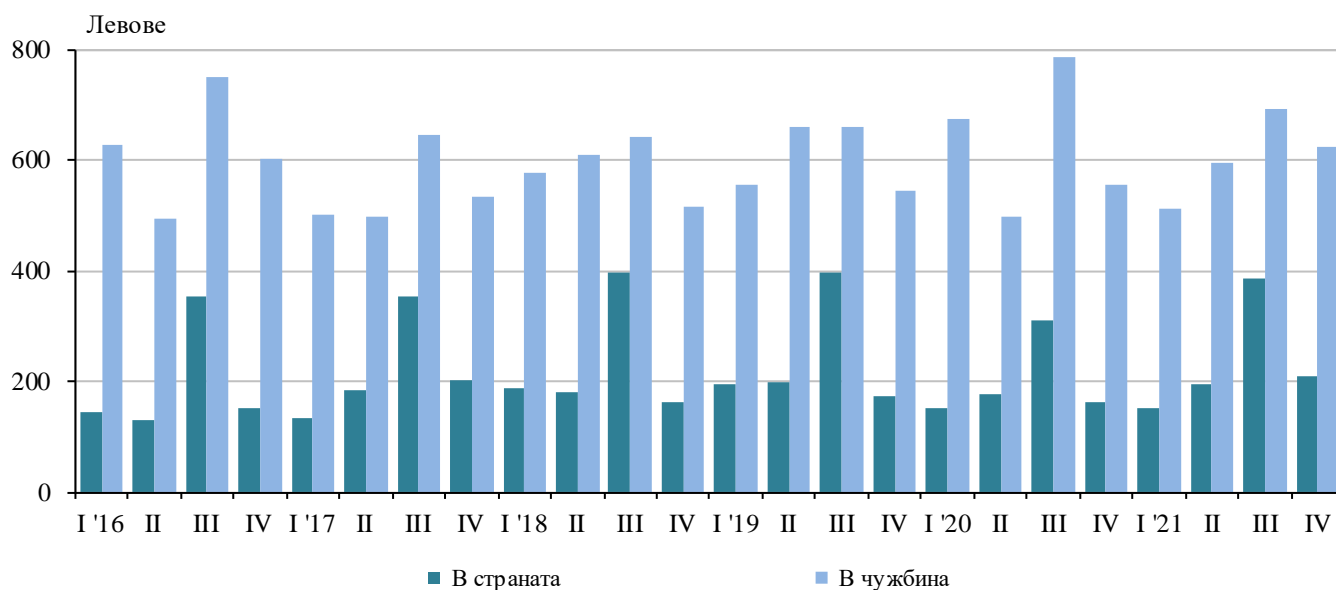
В структурата на разходите по видове с най-голям относителен дял в страната са тези за храна - 37.1%, докато в чужбина са разходите за транспорт - 38.1% (фиг. 5).

Фиг. 5. Структура на разходите при туристическите пътувания в страната и чужбина през четвъртото тримесечие на 2021 година



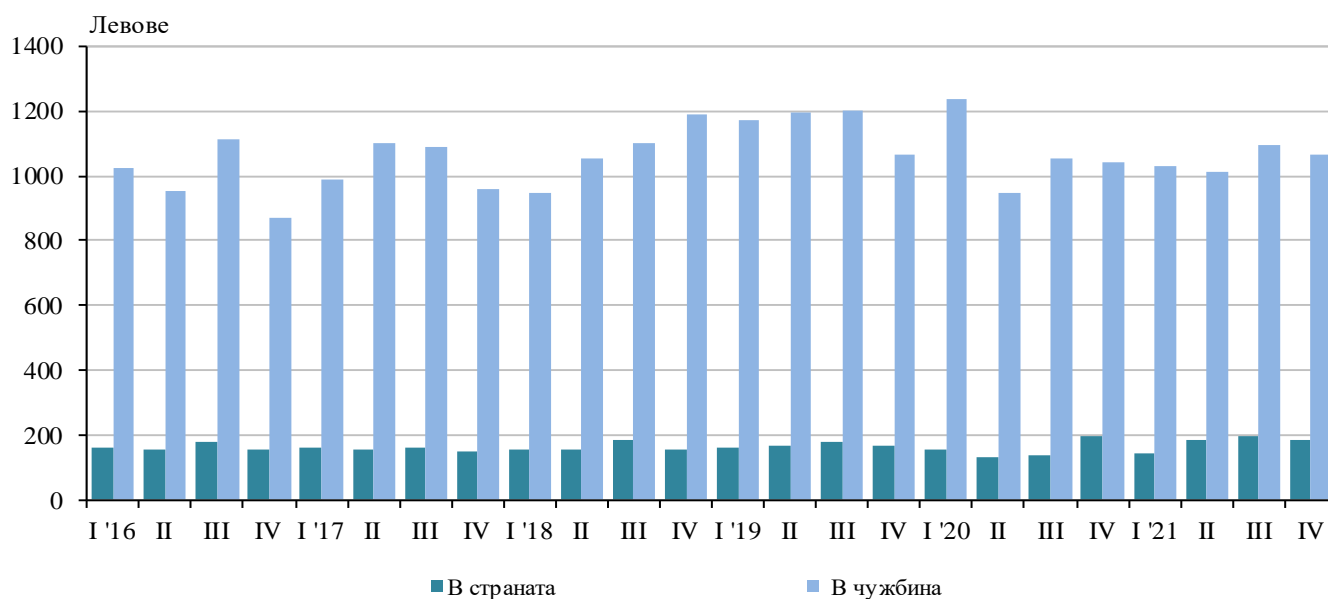
През четвъртото тримесечие на 2021 г. средният разход при пътуване с лична цел на едно лице на възраст 15 и повече навършени години е 208.83 лв. в страната и 625.72 лв. в чужбина (фиг. 6).

Фиг. 6. Среден разход за лични пътувания на лице по тримесечия



Същевременно разходите на едно лице за професионално пътуване са средно 185.66 лв. в страната и 1 065.60 лв. в чужбина (фиг. 7).

Фиг. 7. Среден разход за професионални пътувания на лице по тримесечия



Методологични бележки

От 2012 г. статистическото изследване на **туристическите пътувания и разходите за туризъм на населението** се извършва в съответствие с Регламент № 692/2011 на Европейския парламент и на Съвета относно европейската статистика на туризма и Регламент № 1051/2011 на Европейската комисия за прилагане на Регламент № 692/2011 на Европейския парламент и на Съвета относно европейската статистика на туризма по отношение на структурата на отчетите за качеството и предаването на данните.

Изследването е представително и се провежда въз основа на извадка от домакинствата в страната. Обект на изследването е населението на възраст 15 и повече навършени години в България. Анкетират се всички лица от домакинствата, които са попаднали в извадката. За оценка на резултатите от изследването са използвани данни от текущата демографска статистика за населението на страната на възраст 15 и повече навършени години по местоживееене (градове и села), пол и възрастови групи към края на 2020 година.

Туристическо пътуване - всяко лично или професионално пътуване на хора извън мястото, в което живеят, за период не повече от една година и чиято основна цел не е извършване на дейност срещу заплащане.

Туристическите пътувания могат да бъдат:

Лични - почивка, посещения на културни мероприятия, спортуване, лечение, обучение, религиозни мероприятия, гостуване на близки и приятели и други.

Професионални - командировки, сключване на сделки, участие в конференции, конгреси и други.

Посетител - всеки пътуващ, пристигащ на място, което не е неговата **обичайна среда**, за не повече от една година и чиято основна цел не е извършване на дейност срещу заплащане. Хората, пътуващи ежедневно или седмично за работа, обучение, пазаруване, посещение на лекар и др., се изключват от определението за посетител.

Обичайната среда на един човек включва както местата, разположени в близост до жилището му, така и местата, посещавани често от него. Понятието „обичайна среда“ има две измерения - съседство и честота на посещенията. Местата, разположени близо до мястото на живееене на един човек, са част от неговата обичайна среда дори ако те се посещават рядко - например, ако мястото, където се намира вилата или къщата за почивка, е разположено близо до жилището, но се посещава рядко, то е част от обичайната среда за даден човек.