



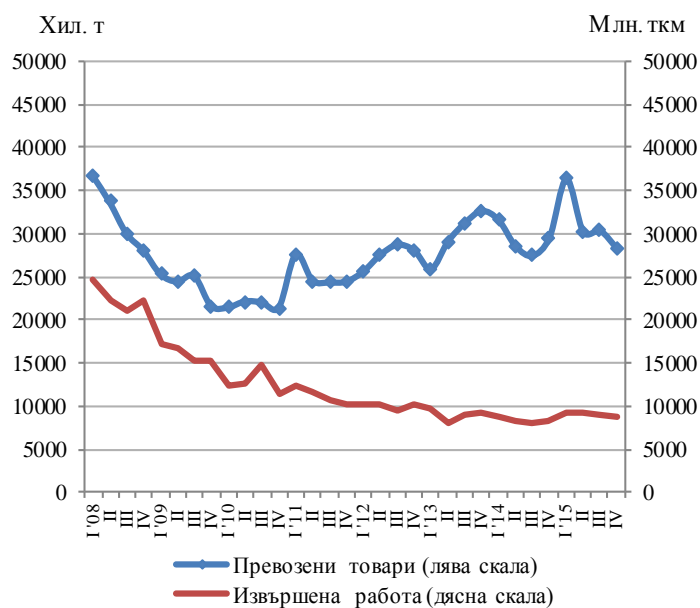
ПРЕВОЗЕНИ ТОВАРИ И ПЪТНИЦИ И ИЗВЪРШЕНА РАБОТА ПРЕЗ ЧЕТВЪРТТО ТРИМЕСЕЧИЕ НА 2015 Г. ПО ВИДОВЕ ТРАНСПОРТ (ПРЕДВАРИТЕЛНИ ДАННИ)

Тримесечни изменения

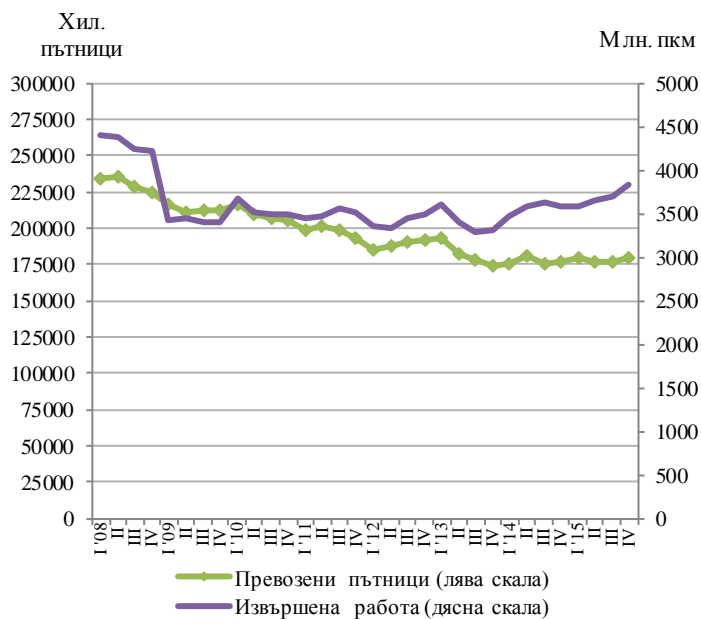
По предварителни сезонно изгладени данни през четвъртото тримесечие на 2015 г. в сравнение с предходното тримесечие се наблюдава намаление както на превозените товари, така и на извършената работа от товарния транспорт, съответно с 6.8 и 4.1% (фиг. 1).

Същевременно превозените пътници и извършената работа от сухопътния, водния и градския електротранспорт се увеличават съответно от 1.1 и 3.4% спрямо третото тримесечие на 2015 година (фиг. 2).

Фиг. 1. Превозени товари и извършена работа от товарния транспорт (Сезонно изгладени данни)



Фиг. 2. Превозени пътници и извършена работа от пътническият транспорт (Сезонно изгладени данни)





Годишни изменения

По предварителни данни през четвъртото тримесечие на 2015 г. в сравнение със съответното тримесечие на 2014 г. е регистрирано намаление при превозените товари - с 4.7%, докато извършената работа от товарния сухопътен и воден транспорт нараства с 1.5%.

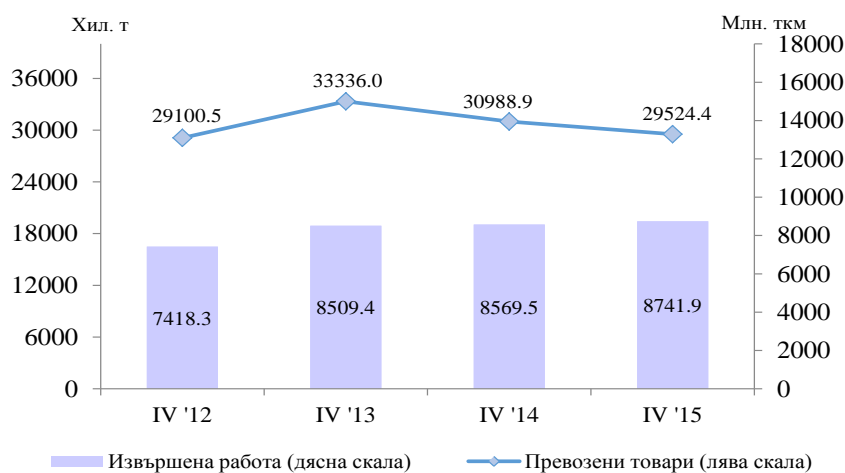
Превозените пътници от пътническият транспорт (сухопътен, воден и градски електротранспорт) се увеличават през четвъртото тримесечие на 2015 г. с 1.4% спрямо същия период на предходната година. Извършената работа също бележи ръст от 7.8% спрямо четвъртото тримесечие на 2014 година.

Сухопътен транспорт

През четвъртото тримесечие на 2015 г. **превозените товари** от сухопътния транспорт са 29 524.4 хил. т, или с 1 464.5 хил. т по-малко спрямо съответното тримесечие на 2014 г. (фиг. 3), което основно се дължи на намаленото количество превозени товари от вътрешните превози на автомобилния транспорт.

Същевременно **извършената работа** нараства с 2.0% спрямо четвъртото тримесечие на 2014 г. и достига 8 741.9 млн. ткм (фиг. 3), което е резултат от увеличеното средно превозно разстояние при международните превози на сухопътния транспорт.

Фиг. 3. Превозени товари и извършена работа от сухопътния транспорт по тримесечия

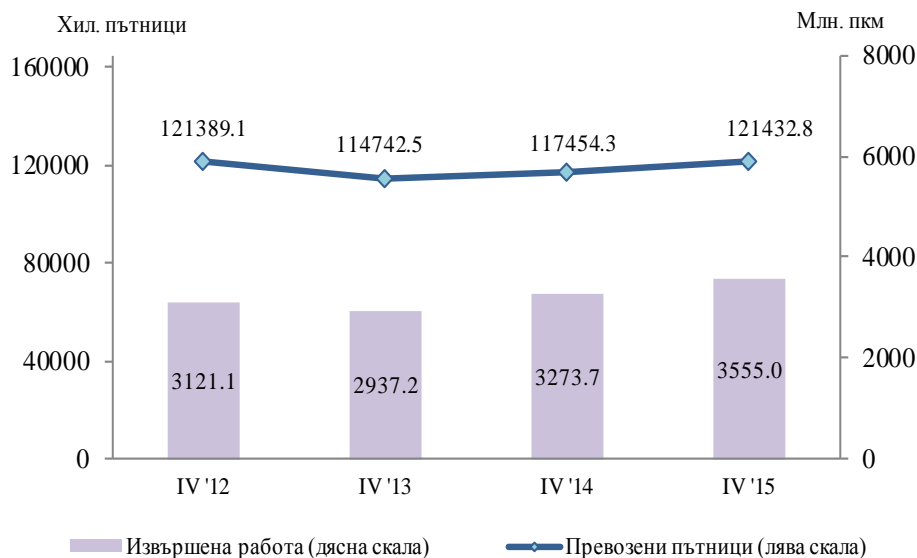


Броят на **превозените пътници** от железопътния и автобусния транспорт през четвъртото тримесечие на 2015 г. е 121 432.8 хил., или с 3.4% повече спрямо същия период на предходната година (фиг. 4), което се дължи на по-големия брой превозени пътници от автомобилния транспорт. При автобусните превози също се наблюдава увеличение с 4.0%, докато при железопътните е регистриран спад от 7.7%.

Извършената работа през четвъртото тримесечие на 2015 г. отбелязва ръст с 8.6% в сравнение със съответното тримесечие на 2014 г. и достига 3 555.0 млн. пътничкилометра (фиг. 4). Увеличение се наблюдава при автомобилния транспорт - с 10.9%, докато при железопътните превози извършената работа е с 8.1% по-малко.



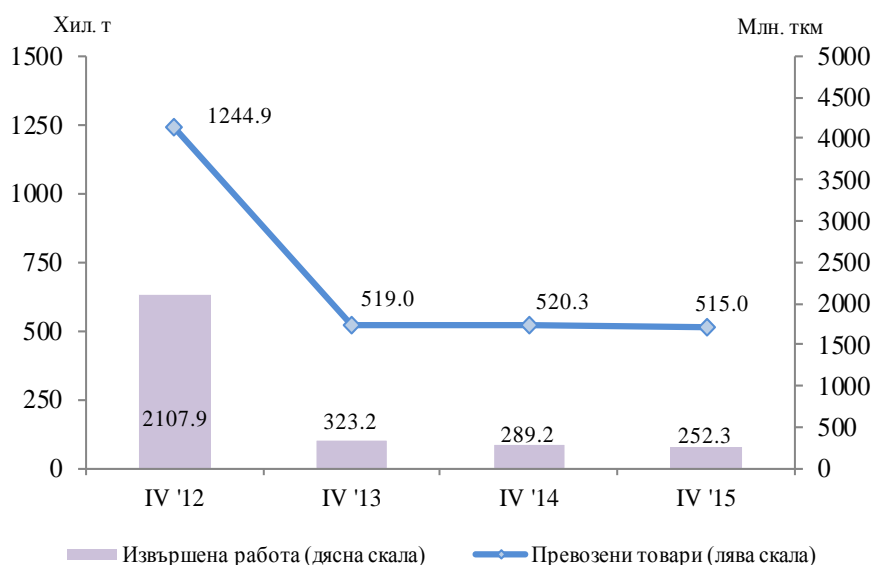
Фиг. 4. Превозени пътници и извършена работа от сухопътния транспорт по тримесечия



Воден транспорт

През четвъртото тримесечие на 2015 г. както **превозените товари**, така и **извършената работа** от водния транспорт намаляват спрямо същото тримесечие на 2014 г. съответно с 1.0 и 12.8% (фиг. 5). Намаление се наблюдава както при морския, така и при речния транспорт, което е в резултат не само на по-малкото количество превозени товари, но и на намаленото средно превозно разстояние.

Фиг. 5. Превозени товари и извършена работа от водния транспорт по тримесечия

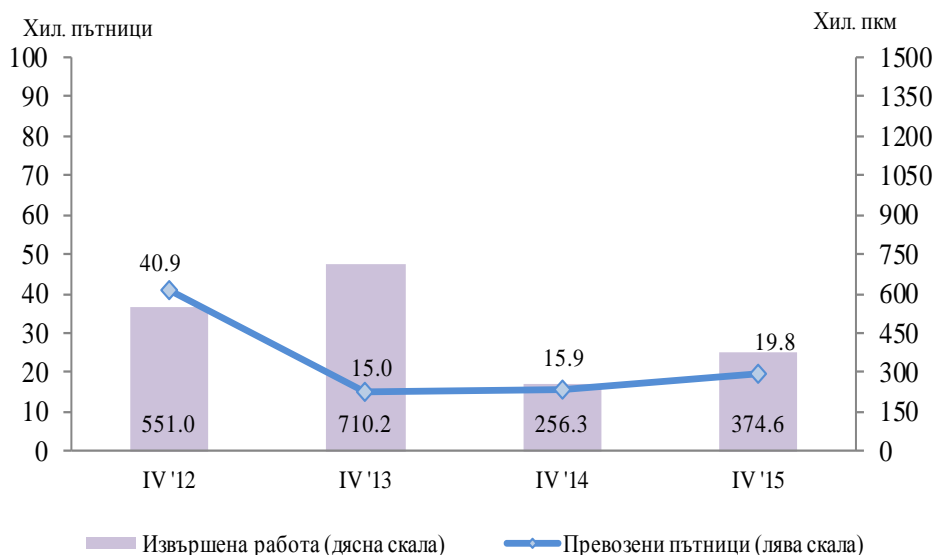




Броят на **превозените пътници** от водния транспорт през четвъртото тримесечие на 2015 г. спрямо съответното тримесечие на предходната година е с 25.0% повече, което се дължи на международните превози на морския и на речния транспорт (фиг. 6).

Извършената работа, измерена в пътниккилометри, също се увеличава (със 118.3 хил. пкм) в сравнение с четвъртото тримесечие на 2014 г. и достига 374.6 хил. пътниккилометра. Увеличението е в резултат на по-голямото средно превозно разстояние, на което са били превозени пътниците.

Фиг. 6. Превозени пътници и извършена работа от водния транспорт по тримесечия



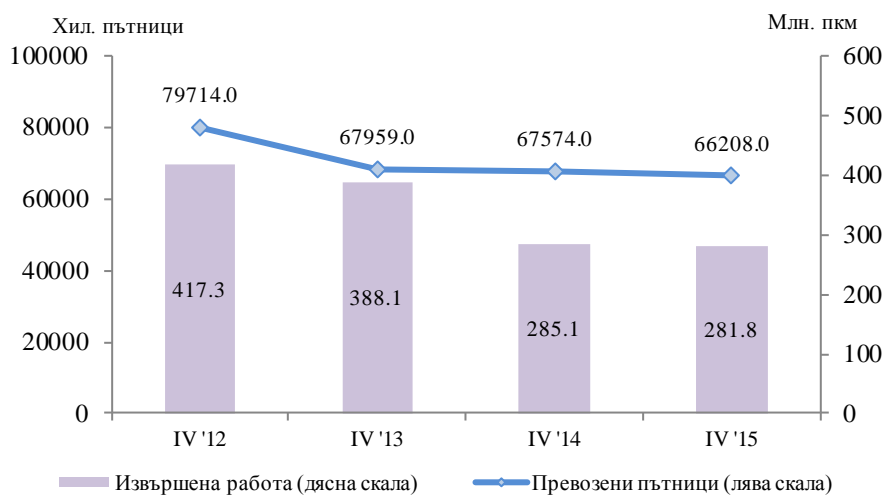
Градски електротранспорт

През четвъртото тримесечие на 2015 г. предприятията от градския електротранспорт (трамваен, тролейбусен и метро) са превозили общо **66 208.0 хил. пътници**, или с 2.0% по-малко спрямо същото тримесечие на предходната година (фиг. 7). Увеличение от 8.6% е регистрирано единствено при превозените пътници от метрополитена, докато при трамвайния и тролейбусния транспорт се наблюдава намаление съответно със 7.4 и 7.2%.

Извършената работа, измерена в пътниккилометри, също намалява с 1.2% спрямо четвъртото тримесечие на 2014 г., като достига 281.8 млн. пкм, което се дължи на по-малкия обем извършена работа от тролейбусния и трамвайния транспорт.



Фиг. 7. Превозени пътници и извършена работа от градския електротранспорт по тримесечия





Методологични бележки

Сухопътният товарен транспорт включва превоза на товари с превозни средства на железопътния и автомобилния транспорт с българска регистрация, както и преноса на продукти по тръбопроводната мрежа в страната.

Сухопътният пътнически транспорт включва превоза на пътници с превозни средства на железопътния и автобусния транспорт с българска регистрация.

Водният транспорт включва превоза на пътници и товари и извършената работа с морски и речни плавателни съдове с българска регистрация.

Градският електротранспорт включва превозените пътници и извършената работа от тролейбусния транспорт в страната, трамвайния транспорт и метрото в гр. София.

Превозени товари (тонове) - измерва общото количество превозени товари **срещу заплащане** между два пункта (място на натоварване и място на разтоварване).

Извършена работа при товарните превози (тонкилометри) - съответства на превоза на един тон товар на разстояние един километър.

Превозени пътници (брой) - включва общо превозените пътници със съответния вид транспорт с **платени билети** между два пункта (място на качване и място на слизане).

Извършена работа при пътническите превози (пътниккилометри) - съответства на превозването на един пътник на разстояние един километър.

От април 2013 г. броят на превозените пътници при градските превози за област София (столица) се отчита съгласно нова методика, прилагана от „Център за градска мобилност” АД - София, съгласно която разпределението на превозените пътници от трамвайния, тролейбусния и автобусния транспорт и метрото се извършва на базата на анкетно проучване на градските пътувания. За осигуряване на съпоставимост тримесечните данни от 2012 г. са преизчислени съгласно новата методика.



Приложение

Таблица 1

Основни показатели на товарния транспорт през четвъртото тримесечие на 2014 и 2015 година

Товарен транспорт	IV трим. 2014	IV трим. 2015	Изменение в % спрямо IV трим. 2014
Сухопътен транспорт - превозени товари			
Общо - хил. т	30988.9	29524.4	95.3
Вътрешни превози	22971.4	18107.6	78.8
Международни превози	8017.5	11416.8	142.4
Сухопътен транспорт - извършена работа			
Общо - млн. ткм	8569.5	8741.9	102.0
Вътрешни превози	2187.2	1839.0	84.1
Международни превози	6382.3	6902.9	108.2
Воден транспорт - превозени товари			
Общо - хил. т	520.3	515.0	99.0
Вътрешни превози	16.6	1.3	7.8
Международни превози	503.7	513.7	102.0
Воден транспорт - извършена работа			
Общо - млн. ткм	289.2	252.3	87.2
Вътрешни превози	4.70	0.30	6.4
Международни превози	284.5	252.0	88.6



Таблица 2

Основни показатели на пътническия транспорт през
четвъртото тримесечие на 2014 и 2015 година

Пътнически транспорт	IV трим. 2014	IV трим. 2015	Изменение в % спрямо IV трим. 2014
Сухопътен транспорт - превозени пътници			
Общо - хил.	117454.3	121432.8	103.4
Вътрешни превози	116997.7	120760.5	103.2
Международни превози	456.6	672.3	147.2
Сухопътен транспорт - извършена работа			
Общо - млн. пкм	3273.7	3555.0	108.6
Вътрешни превози	2821.4	2849.9	101.0
Международни превози	452.3	705.1	155.9
Воден транспорт - превозени пътници			
Общо - хил.	15.9	19.8	125.0
Вътрешни превози	-	-	-
Международни превози	15.9	19.8	125.0
Воден транспорт - извършена работа			
Общо - млн. пкм	0.26	0.37	146.2
Вътрешни превози	-	-	-
Международни превози	0.26	0.37	146.2
Градски електротранспорт - превозени пътници			
Общо - хил.	67574.0	66208.0	98.0
Градски електротранспорт - извършена работа			
Общо - млн. пкм	285.1	281.8	98.8

„-“ - няма случай.