

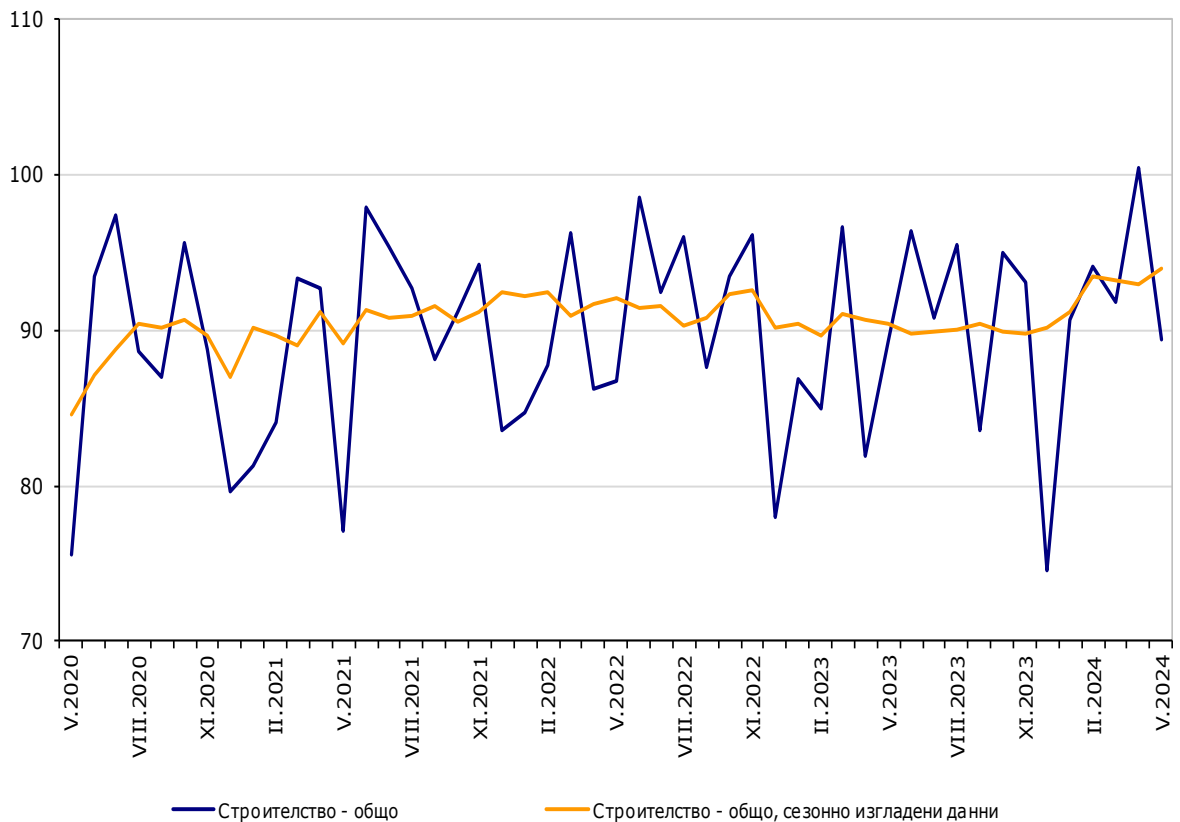


## ИНДЕКСИ НА СТРОИТЕЛНАТА ПРОДУКЦИЯ ПРЕЗ МАЙ 2024 ГОДИНА

През май 2024 г. индексът на продукцията в сектор „Строителство“ се повишава с 1.1% спрямо предходния месец (виж табл. 1). Данните са предварителни и сезонно изгладени.

Календарно изгладените данни показват увеличение с 4.5% на строителната продукция в сравнение със същия месец на 2023 година (виж табл. 2).

**Фиг. 1. Индекси на строителната продукция (2015 = 100)**

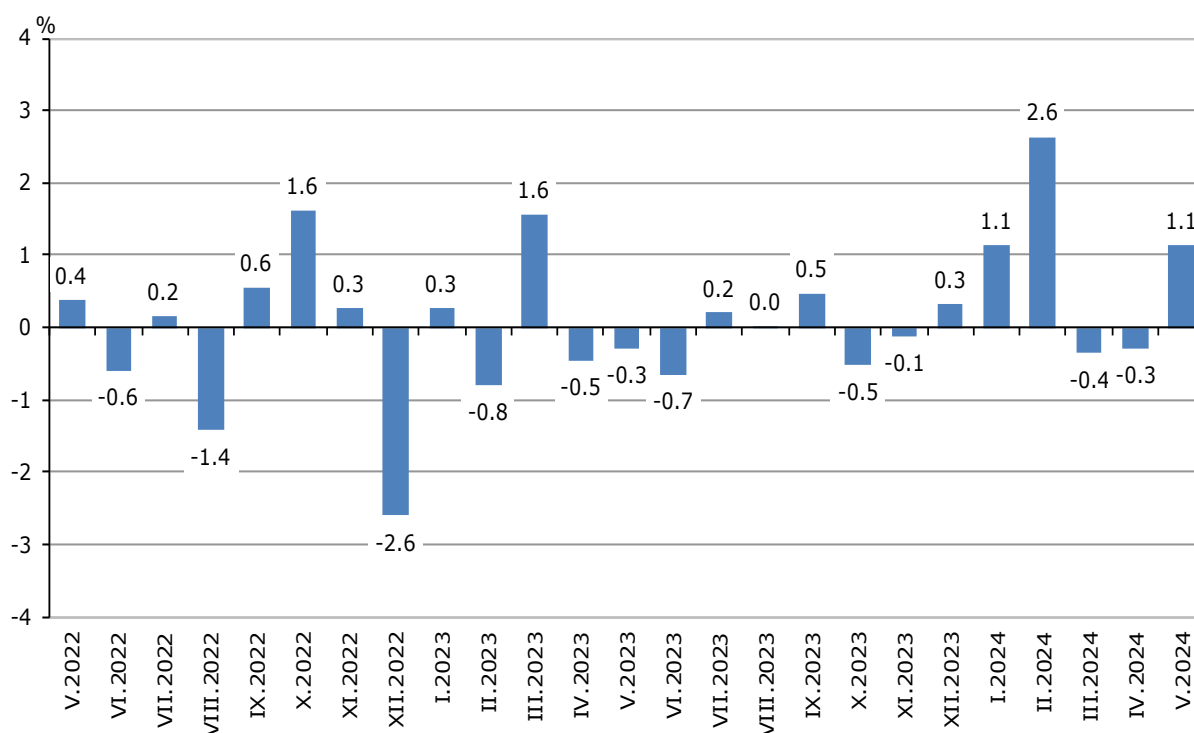


## ИНДЕКСИ НА СТРОИТЕЛНАТА ПРОДУКЦИЯ ПРЕЗ МАЙ 2024 ГОДИНА

### Месечни изменения

През май 2024 г. е отчетено увеличение спрямо предходния месец при специализираните строителни дейности - с 2.6%, при продукцията от сградно строителство - с 0.6%, и при строителството на съоръжения - с 0.1% (виж табл. 1).

**Фиг. 2. Изменение на индексите на строителната продукция спрямо предходния месец (Сезонно изгладени, 2015 = 100)**

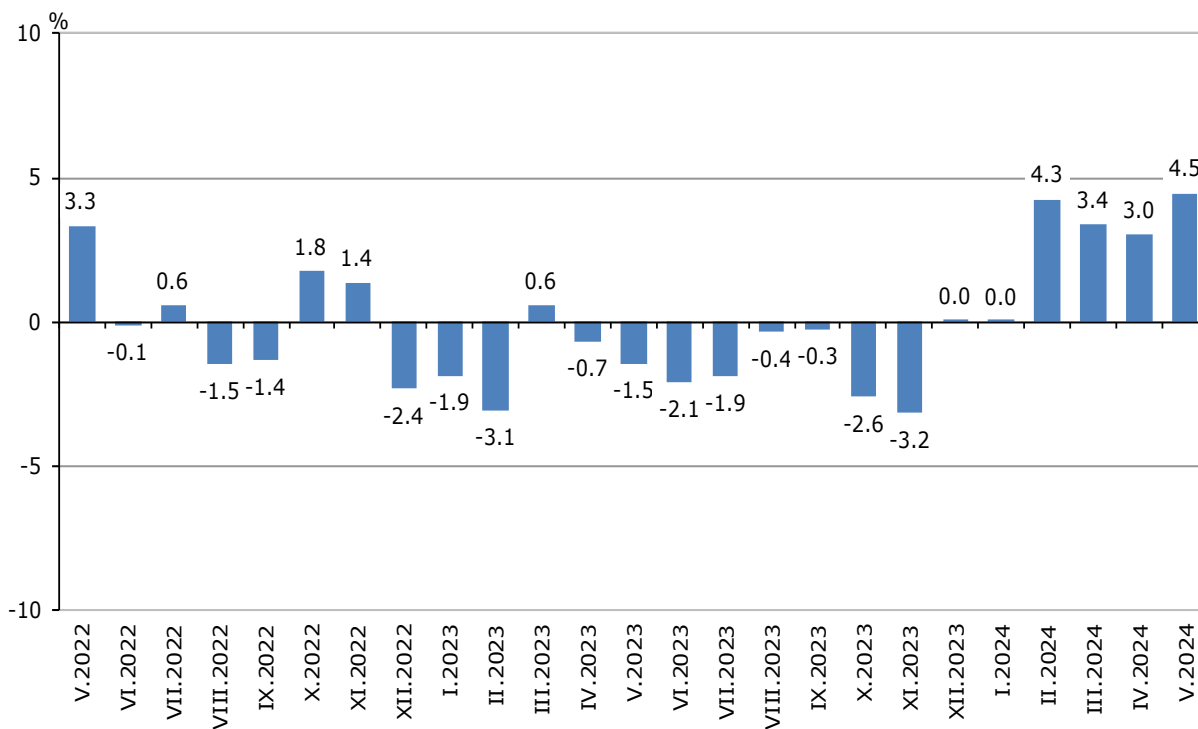


### Годишни изменения

През май 2024 г. в сравнение със същия месец на 2023 г. е регистрирано повишение на продукцията при специализираните строителни дейности - с 10.7%, и при строителството на съоръжения - с 3.5%. При продукцията от сградно строителство не се наблюдава изменение (виж табл. 2).

## ИНДЕКСИ НА СТРОИТЕЛНАТА ПРОДУКЦИЯ ПРЕЗ МАЙ 2024 ГОДИНА

**Фиг. 3. Изменение на индексите на строителната продукция спрямо съответния месец на предходната година (Календарно изгледени, 2015 = 100)**



### Методологични бележки

Месечните индекси показват краткосрочните изменения на строителната продукция между два сравнявани периода. Тази информация може да се използва за анализ на текущото състояние на строителството в страната, както и за краткосрочни прогнози за бъдещото му развитие.

За изчисляване на индексите се използва получената информация за отработеното време в строителството от провежданото месечно извадково наблюдение на строителни предприятия, чиято продукция надхвърля 75% от общата строителна продукция в страната. Индексите на строителната продукция са изчислени при база 2015 = 100. От 2024 г. данните се предоставят съгласно изискванията на Регламент (ЕС) № 2019/2152 и Регламент (ЕС) № 2020/1197.

Сезонното изглаждане е статистически метод за отстраняване на сезонния компонент на времевия ред.

Календарното изглаждане представлява отстраняване на вариациите в месечните данни, дължащи се на различния брой календарни и работни дни в месеците, на националните празници, както и на наличието на екстремни стойности (например наличието на повече неработни дни през май може да допринесе за спад на производството в някои дейности).

# ИНДЕКСИ НА СТРОИТЕЛНАТА ПРОДУКЦИЯ ПРЕЗ МАЙ 2024 ГОДИНА

## Приложение

Таблица 1

### Изменение на индексите на строителната продукция спрямо предходния месец<sup>1</sup>

(Проценти)

Показатели	2023	2024				
	XII	I	II	III	IV	V
<b>Строителство - общо</b>	<b>0.3</b>	<b>1.1</b>	<b>2.6</b>	<b>-0.4</b>	<b>-0.3</b>	<b>1.1</b>
Строителство на сгради	0.8	-2.1	2.6	0.2	-0.9	0.6
Строителство на съоръжения	0.2	2.2	2.9	-2.0	-0.2	0.1
Специализирани строителни дейности	-0.2	4.3	2.4	0.3	0.3	2.6

<sup>1</sup> Сезонно изгладени данни.

Таблица 2

### Изменение на индексите на строителната продукция спрямо съответния месец на предходната година<sup>1</sup>

(Проценти)

Показатели	2023	2024				
	XII	I	II	III	IV	V
<b>Строителство - общо</b>	<b>0.0</b>	<b>0.0</b>	<b>4.3</b>	<b>3.4</b>	<b>3.0</b>	<b>4.5</b>
Строителство на сгради	0.5	-3.5	0.2	-1.2	-0.5	0.0
Строителство на съоръжения	2.4	4.2	8.7	5.1	3.5	3.5
Специализирани строителни дейности	-2.2	1.3	6.0	7.8	7.2	10.7

<sup>1</sup> Календарно изгладени данни.

## ИНДЕКСИ НА СТРОИТЕЛНАТА ПРОДУКЦИЯ ПРЕЗ МАЙ 2024 ГОДИНА

**Таблица 3**

### Индекси на строителната продукция (Сезонно изгладени, 2015 = 100)

Показатели	2023								2024				
	V	VI	VII	VIII	IX	X	XI	XII	I	II	III	IV	V
<b>Строителство - общо</b>	<b>90.4</b>	<b>89.8</b>	<b>90.0</b>	<b>90.0</b>	<b>90.4</b>	<b>89.9</b>	<b>89.8</b>	<b>90.1</b>	<b>91.1</b>	<b>93.5</b>	<b>93.2</b>	<b>92.9</b>	<b>94.0</b>
Строителство на сгради	95.1	94.4	94.7	95.3	94.9	94.1	93.9	94.6	92.7	95.1	95.3	94.4	95.0
Строителство на съоръжения	63.7	63.1	63.4	63.6	63.9	63.9	63.7	63.8	65.2	67.1	65.7	65.6	65.7
Специализирани строителни дейности	122.6	122.3	122.0	120.9	122.8	122.0	122.3	122.1	127.3	130.4	130.8	131.2	134.6

**Таблица 4**

### Индекси на строителната продукция (Календарно изгладени, 2015 = 100)

Показатели	2023								2024				
	V	VI	VII	VIII	IX	X	XI	XII	I	II	III	IV	V
<b>Строителство - общо</b>	<b>87.8</b>	<b>94.1</b>	<b>95.3</b>	<b>92.1</b>	<b>87.3</b>	<b>95.6</b>	<b>90.8</b>	<b>81.6</b>	<b>88.5</b>	<b>89.8</b>	<b>97.5</b>	<b>91.5</b>	<b>91.7</b>
Строителство на сгради	92.8	98.7	99.7	97.1	91.1	98.5	92.7	86.1	91.2	92.2	99.8	93.6	92.8
Строителство на съоръжения	61.9	66.2	67.9	66.1	62.2	69.1	65.9	57.4	61.4	63.1	69.2	64.3	64.0
Специализирани строителни дейности	118.4	128.3	129.2	123.1	118.9	130.4	124.8	110.7	124.4	125.6	136.2	128.4	131.1