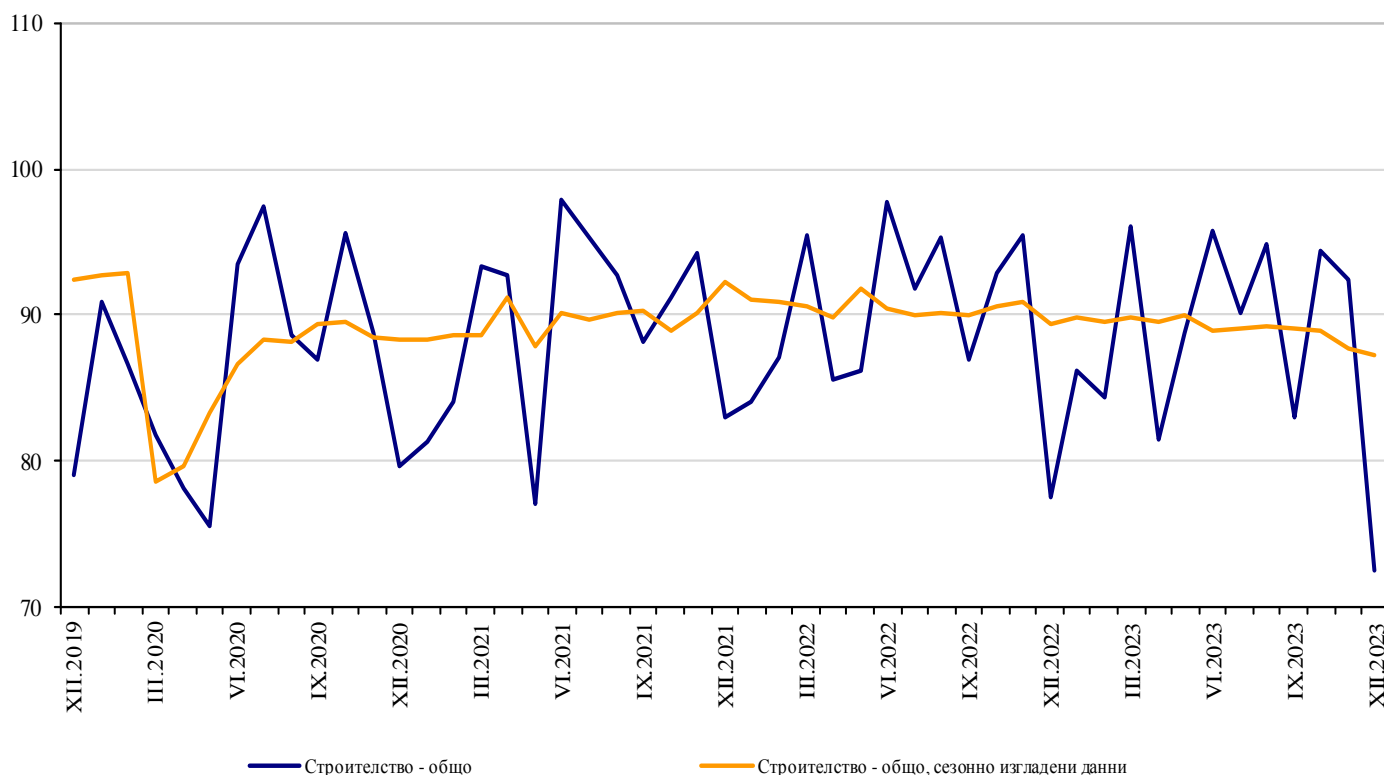


ИНДЕКСИ НА СТРОИТЕЛНАТА ПРОДУКЦИЯ ПРЕЗ ДЕКЕМВРИ 2023 ГОДИНА^{1,2}

През декември 2023 г. индексът на продукцията в сектор „Строителство“ се понижава с 0.4% спрямо предходния месец (табл. 1). Данните са предварителни и сезонно изгладени³.

Календарно изгладените данни⁴ показват намаление от 3.6% на строителната продукция в сравнение със същия месец на 2022 година (табл. 3).

Фиг. 1. Индекси на строителната продукция (2015 = 100)



¹ Данните за декември 2023 г. са предварителни.

² Месечните индекси показват краткосрочните изменения на строителната продукция между два сравнявани периода. Тази информация може да се използва за анализ на текущото състояние на строителството в страната, както и за краткосрочни прогнози за бъдещото му развитие. За изчисляване на индексите се използва получената информация за отработеното време в строителството от провежданото месечно извадково наблюдение на строителни предприятия, чиято продукция надхвърля 75% от общата строителна продукция в страната. Индексите на строителната продукция са изчислени при база 2015 = 100.

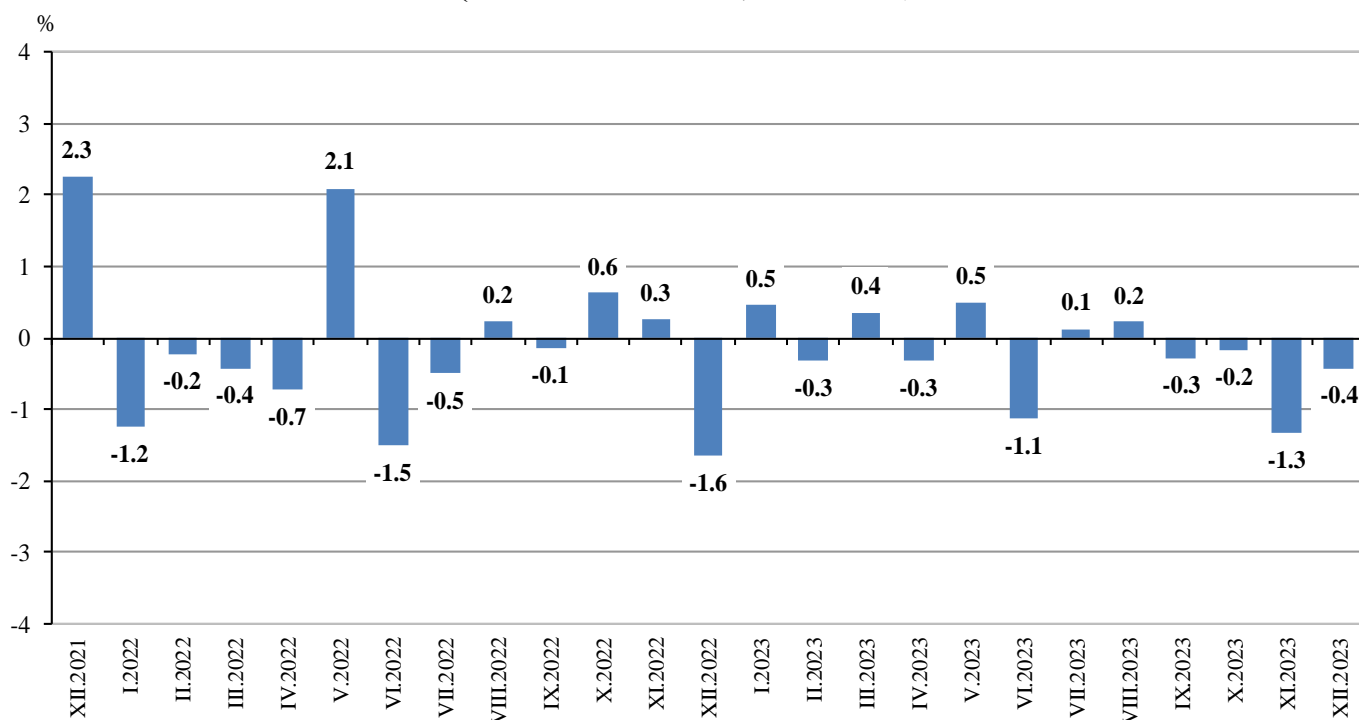
³ Сезонното изглаждане е статистически метод за отстраняване на сезонния компонент на времевия ред.

⁴ Календарното изглаждане представлява отстраняване на вариациите в месечните данни, дължащи се на различния брой календарни и работни дни в месеците, на националните празници, както и на наличието на екстремни стойности (например наличието на повече неработни дни през май може да допринесе за спад на производството в някои дейности).

Месечни изменения

Индексът на произведената строителна продукция, изчислен от сезонно изгладени данни, е под равнището спрямо предходния месец, като намалението при сградното строителство е с 1.2%, докато при гражданското/инженерното строителство се наблюдава увеличение - с 0.7% (табл. 1).

Фиг. 2. Изменение на индексите на строителната продукция спрямо предходния месец (Сезонно изгладени, 2015 = 100)



1. Изменение на индексите на строителната продукция спрямо предходния месец¹

	(Проценти)													
	2022	2023												
	ХІІ	I	II	III	IV	V	VI	VII	VIII	IX	X	XI	ХІІ	
Строителство - общо	-1.6	0.5	-0.3	0.4	-0.3	0.5	-1.1	0.1	0.2	-0.3	-0.2	-1.3	-0.4	
Сградно строителство	-0.4	0.7	-0.1	0.4	0.0	0.2	-0.9	0.4	0.4	-0.5	-0.1	-1.3	-1.2	
Гражданско/инженерно строителство	-3.3	0.2	-0.6	0.3	-0.8	0.9	-1.4	-0.3	0.1	-0.1	-0.1	-1.5	0.7	

¹ Сезонно изгладени данни.

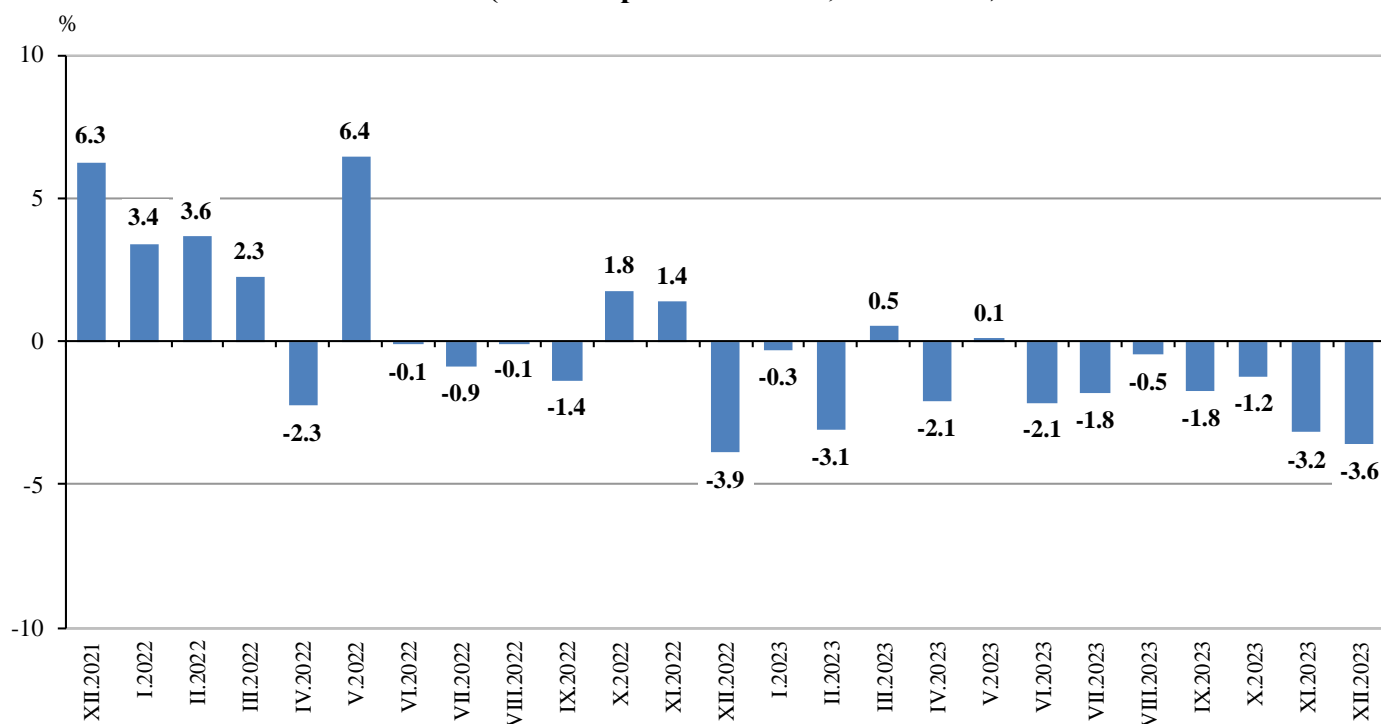
2. Индекси на строителната продукция (Сезонно изгладени, 2015 = 100)

	2022	2023											
	XII	I	II	III	IV	V	VI	VII	VIII	IX	X	XI	XII
Строителство - общо	89.4	89.8	89.5	89.8	89.5	90.0	88.9	89.1	89.3	89.0	88.9	87.7	87.3
Сградно строителство	97.2	97.8	97.7	98.1	98.2	98.4	97.5	97.9	98.2	97.8	97.7	96.5	95.3
Гражданско/инженерно строителство	80.6	80.8	80.3	80.5	79.9	80.6	79.4	79.2	79.3	79.2	79.1	77.9	78.4

Годишни изменения

Понижението на календарно изгладения индекс на строителната продукция на годишна база се определя от отрицателния темп както при сградното строителство, с регистрирано намаление от 4.5%, така и при гражданското/инженерното строителство - с 2.4% (табл. 3).

**Фиг. 3. Изменение на индексите на строителната продукция спрямо съответния месец на предходната година
(Календарно изгладени, 2015 = 100)**



3. Изменение на индексите на строителната продукция спрямо съответния месец на предходната година¹

(Проценти)

	2020	2021	2022	2023											
	XII	XII	XII	I	II	III	IV	V	VI	VII	VIII	IX	X	XI	XII
Строителство - общо	-3.9	6.3	-3.9	-0.3	-3.1	0.5	-2.1	0.1	-2.1	-1.8	-0.5	-1.8	-1.2	-3.2	-3.6
Сградно строителство	-8.3	8.3	-2.4	2.4	-2.1	2.6	-0.2	2.0	-0.5	-0.2	1.9	-0.3	0.1	-0.2	-4.5
Гражданско/инженерно строителство	2.2	3.6	-5.9	-4.0	-4.5	-2.3	-4.6	-2.5	-4.2	-3.9	-3.5	-3.7	-2.9	-6.9	-2.4

¹ Календарно изгладени данни.

4. Индекси на строителната продукция (Календарно изгладени, 2015 = 100)

	2020	2021	2022	2023											
	XII	XII	XII	I	II	III	IV	V	VI	VII	VIII	IX	X	XI	XII
Строителство - общо	78.1	83.0	79.7	87.3	84.4	94.4	85.8	87.7	94.2	93.2	92.5	85.5	94.7	91.0	76.9
Сградно строителство	82.9	89.8	87.6	98.0	93.8	105.0	94.4	96.6	102.9	101.7	100.6	92.7	102.1	98.6	83.7
Гражданско/инженерно строителство	72.7	75.4	70.9	75.4	74.0	82.7	76.3	77.8	84.4	83.7	83.5	77.4	86.5	82.5	69.2