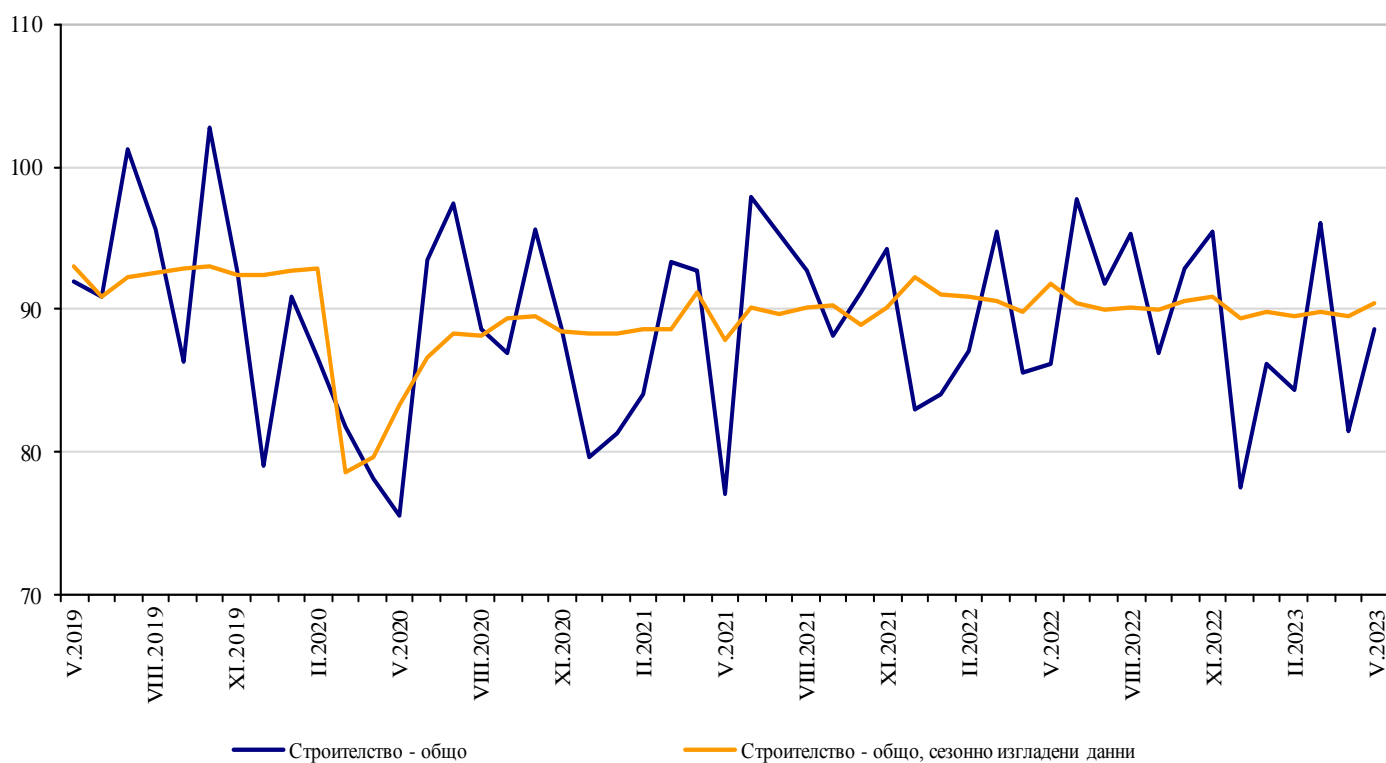


ИНДЕКСИ НА СТРОИТЕЛНАТА ПРОДУКЦИЯ ПРЕЗ МАЙ 2023 ГОДИНА^{1,2}

През май 2023 г. индексът на продукцията в сектор „Строителство“ е с 1.0% над равнището от предходния месец (табл. 1). Данните са предварителни и сезонно изгладени³.

При календарно изгладените данни⁴ на строителната продукция не се наблюдава изменение в сравнение със същия месец на 2022 година (табл. 3).

Фиг. 1. Индекси на строителната продукция (2015 = 100)



¹ Данните за май 2023 г. са предварителни.

² Месечните индекси показват краткосрочните изменения на строителната продукция между два сравнявани периода. Тази информация може да се използва за анализ на текущото състояние на строителството в страната, както и за краткосрочни прогнози за бъдещото му развитие. За изчисляване на индексите се използва получената информация за отработеното време в строителството от провежданото месечно извадково наблюдение на строителни предприятия, чиято продукция надхвърля 75% от общата строителна продукция в страната. Индексите на строителната продукция са изчислени при база 2015 = 100.

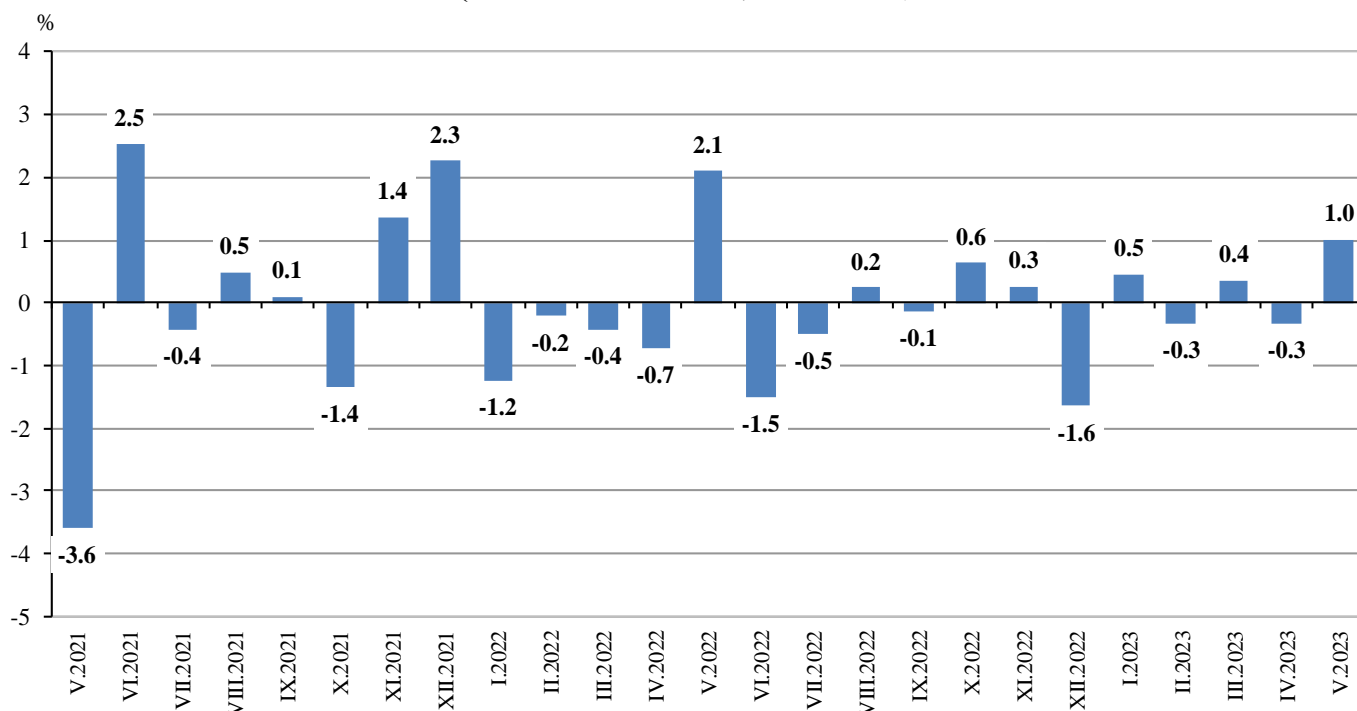
³ Сезонното изглаждане е статистически метод за отстраняване на сезонния компонент на времевия ред.

⁴ Календарното изглаждане представлява отстраняване на вариациите в месечните данни, дължащи се на различния брой календарни и работни дни в месеците, на националните празници, както и на наличието на екстремни стойности (например наличието на повече неработни дни през май може да допринесе за спад на производството в някои дейности).

Месечни изменения

През май 2023 г. индексът на произведената строителна продукция, изчислен от сезонно изгладени данни, е над равнището от предходния месец, като увеличението при гражданското/инженерното строителство е с 1.2%, а при сградното строителство - с 0.9% (табл. 1).

Фиг. 2. Изменение на индексите на строителната продукция спрямо предходния месец (Сезонно изгладени, 2015 = 100)



1. Изменение на индексите на строителната продукция спрямо предходния месец¹

(Проценти)

	2022												2023				
	V	VI	VII	VIII	IX	X	XI	XII	I	II	III	IV	V				
Строителство - общо	2.1	-1.5	-0.5	0.2	-0.1	0.6	0.3	-1.6	0.5	-0.3	0.4	-0.3	1.0				
Сградно строителство	2.0	-1.1	-0.4	0.1	-0.3	0.6	-0.1	-0.4	0.7	-0.1	0.4	0.0	0.9				
Гражданско/инженерно строителство	2.3	-2.1	-0.7	0.4	0.1	0.7	0.8	-3.3	0.2	-0.6	0.3	-0.8	1.2				

¹ Сезонно изгладени данни.

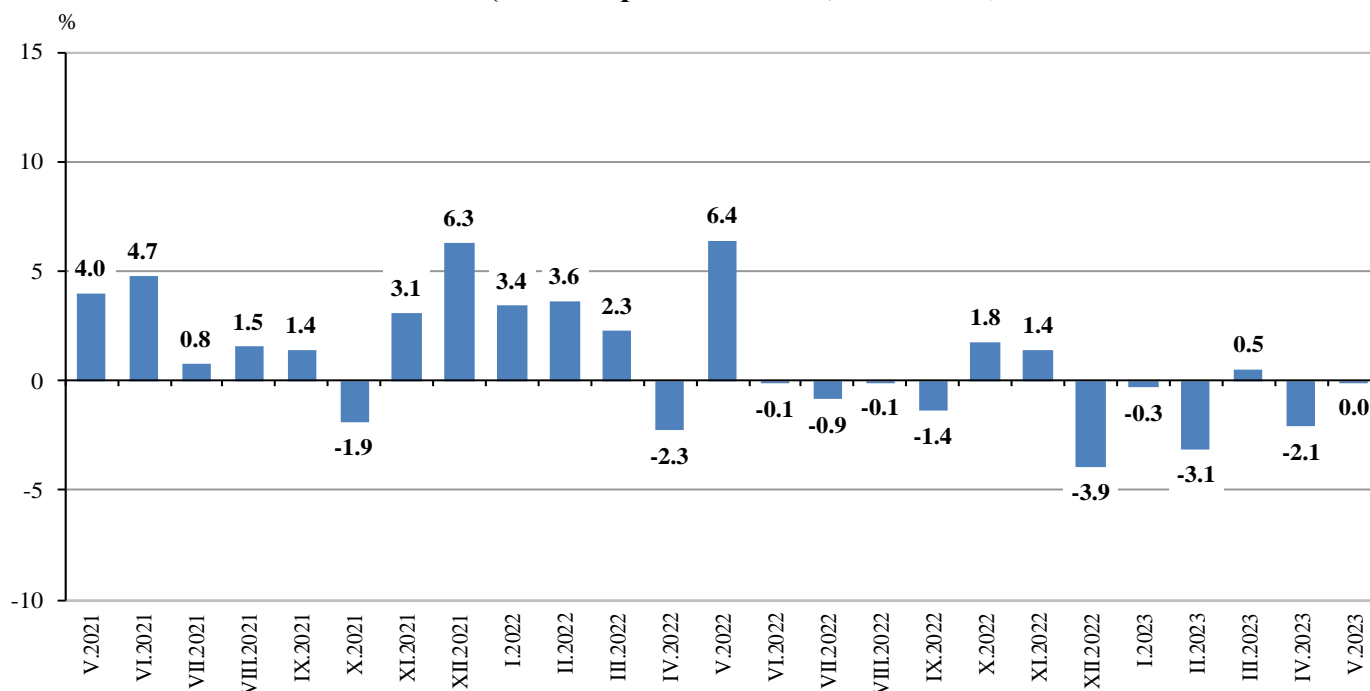
2. Индекси на строителната продукция (Сезонно изгладени, 2015 = 100)

	2022								2023				
	V	VI	VII	VIII	IX	X	XI	XII	I	II	III	IV	V
Строителство - общо	91.8	90.4	89.9	90.2	90.0	90.6	90.9	89.4	89.8	89.5	89.8	89.5	90.4
Сградно строителство	98.6	97.6	97.2	97.3	97.1	97.6	97.5	97.2	97.8	97.7	98.1	98.2	99.0
Гражданско/инженерно строителство	84.1	82.4	81.8	82.2	82.2	82.8	83.4	80.6	80.8	80.3	80.5	79.9	80.9

Годишни изменения

На годишна база календарно изгладения общ индекс на строителната продукция е без изменение спрямо май 2022 година. При сградното строителство е регистрирано нарастване - с 1.8%, а при гражданското/инженерното строителство се наблюдава намаление - с 2.5% (табл. 3).

**Фиг. 3. Изменение на индексите на строителната продукция спрямо съответния месец на предходната година
(Календарно изгладени, 2015 = 100)**





3. Изменение на индексите на строителната продукция спрямо съответния месец на предходната година¹

(Проценти)

	2020	2021	2022									2023				
	V	V	V	VI	VII	VIII	IX	X	XI	XII	I	II	III	IV	V	
Строителство - общо	-12.9	4.0	6.4	-0.1	-0.9	-0.1	-1.4	1.8	1.4	-3.9	-0.3	-3.1	0.5	-2.1	0.0	
Сградно строителство	-15.0	1.1	8.0	1.5	0.6	1.5	-1.6	1.7	0.2	-2.4	2.4	-2.1	2.6	-0.2	1.8	
Гражданско/инженерно строителство	-9.9	8.0	4.4	-2.2	-2.8	-2.0	-1.1	1.8	2.8	-5.9	-4.0	-4.5	-2.3	-4.6	-2.5	

¹ Календарно изгладени данни.

4. Индекси на строителната продукция (Календарно изгладени, 2015 = 100)

	2020	2021	2022									2023				
	V	V	V	VI	VII	VIII	IX	X	XI	XII	I	II	III	IV	V	
Строителство - общо	79.2	82.4	87.6	96.2	94.9	93.0	87.0	95.9	93.9	79.7	87.3	84.4	94.4	85.8	87.6	
Сградно строителство	86.7	87.6	94.6	103.5	102.0	98.8	93.0	102.1	98.8	87.6	98.0	93.8	105.0	94.4	96.3	
Гражданско/инженерно строителство	70.8	76.5	79.8	88.1	87.1	86.5	80.3	89.1	88.6	70.9	75.4	74.0	82.7	76.3	77.9	