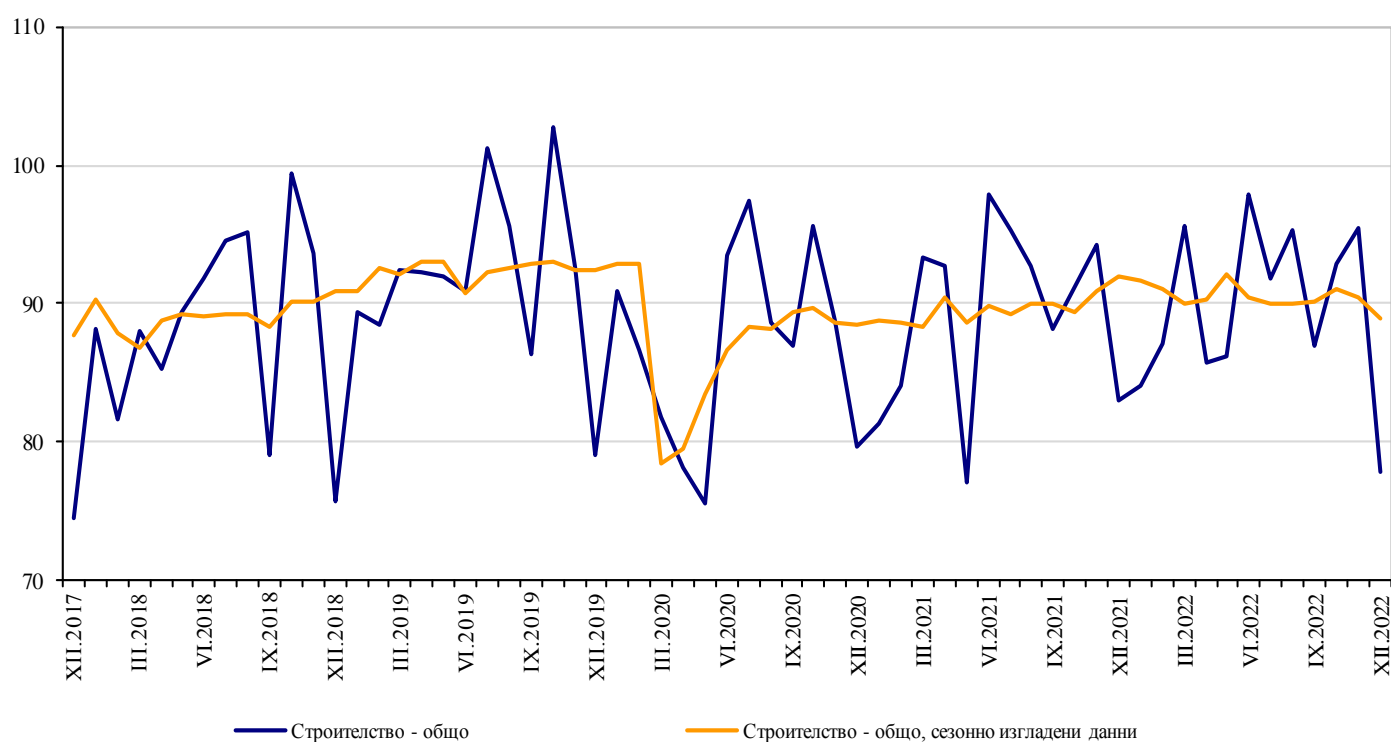


ИНДЕКСИ НА СТРОИТЕЛНАТА ПРОДУКЦИЯ ПРЕЗ ДЕКЕМВРИ 2022 ГОДИНА^{1,2}

През декември 2022 г. индексът на продукцията в сектор „Строителство“ е с 1.6% под равнището от предходния месец (табл. 1). Данните са предварителни и сезонно изгладени³.

Календарно изгладените данни⁴ показват намаление от 4.3% на строителната продукция през декември 2022 г. в сравнение със същия месец на 2021 година (табл. 3).

Фиг. 1. Индекси на строителната продукция (2015 = 100)



¹ Данните за декември 2022 г. са предварителни.

² Месечните индекси показват краткосрочните изменения на строителната продукция между два сравнявани периода. Тази информация може да се използва за анализ на текущото състояние на строителството в страната, както и за краткосрочни прогнози за бъдещото му развитие. За изчисляване на индексите се използва получената информация за отработеното време в строителството от провежданото месечно извадково наблюдение на строителни предприятия, чиято продукция надхвърля 75% от общата строителна продукция в страната. Индексите на строителната продукция са изчислени при база 2015 = 100.

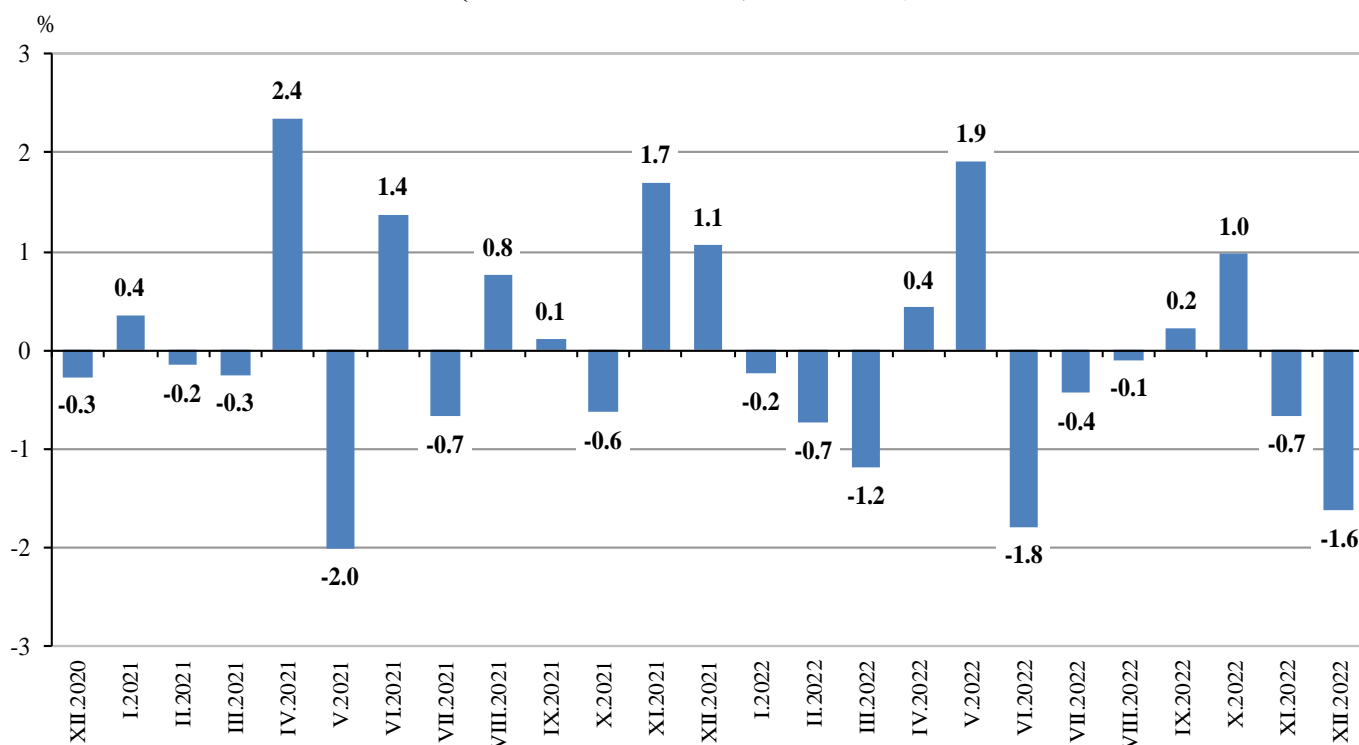
³ Сезонното изглаждане е статистически метод за отстраняване на сезонния компонент на времевия ред.

⁴ Календарното изглаждане представлява отстраняване на вариациите в месечните данни, дължащи се на различния брой календарни и работни дни в месеците, на националните празници, както и на наличието на екстремни стойности (например наличието на повече неработни дни през май може да допринесе за спад на производството в някои дейности).

Месечни изменения

През декември 2022 г. индексът на произведената строителна продукция, изчислен от сезонно изгладени данни, е под равнището от предходния месец, като намалението при гражданското/инженерното строителство е с 1.7%, а при сградното строителство - с 1.6% (табл. 1).

Фиг. 2. Изменение на индексите на строителната продукция спрямо предходния месец (Сезонно изгладени, 2015 = 100)



1. Изменение на индексите на строителната продукция спрямо предходния месец¹

	(Проценти)													
	2021	2022												
	XII	I	II	III	IV	V	VI	VII	VIII	IX	X	XI	XII	
Строителство - общо	1.1	-0.2	-0.7	-1.2	0.4	1.9	-1.8	-0.4	-0.1	0.2	1.0	-0.7	-1.6	
Сградно строителство	1.4	-0.2	-0.2	-1.4	0.3	1.7	-1.2	-0.3	-0.6	0.1	0.7	-1.5	-1.6	
Гражданско/инженерно строителство	0.6	-0.3	-1.5	-1.0	0.7	2.2	-2.5	-0.7	0.6	0.4	1.3	0.5	-1.7	

¹ Сезонно изгладени данни.

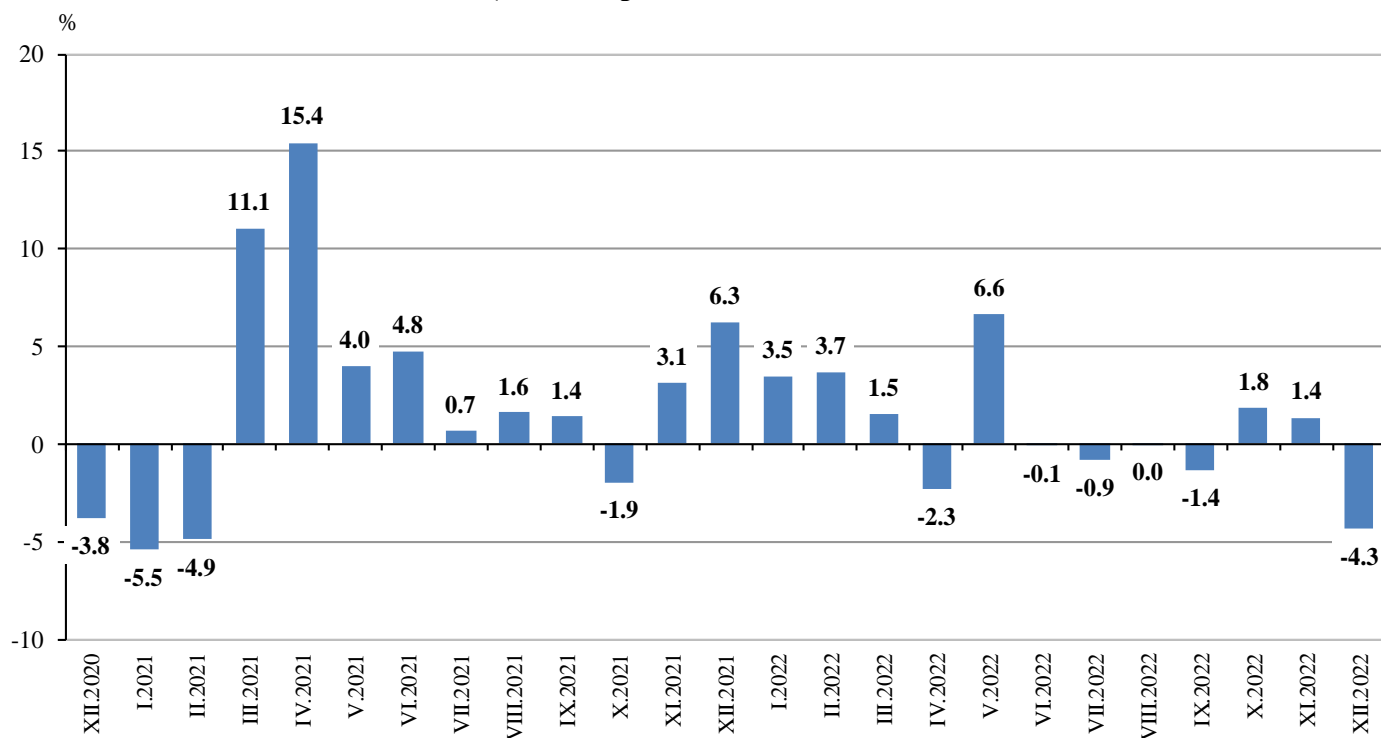
2. Индекси на строителната продукция (Сезонно изгладени, 2015 = 100)

	2021	2022											
	XII	I	II	III	IV	V	VI	VII	VIII	IX	X	XI	XII
Строителство - общо	91.9	91.7	91.0	90.0	90.4	92.1	90.4	90.0	89.9	90.1	91.0	90.4	88.9
Сградно строителство	98.9	98.7	98.5	97.2	97.4	99.1	97.9	97.6	97.0	97.1	97.8	96.3	94.8
Гражданско/инженерно строителство	84.2	83.9	82.7	81.9	82.5	84.3	82.2	81.6	82.1	82.4	83.5	83.9	82.5

Годишни изменения

На годишна база понижението на календарно изгладения индекс на строителната продукция през декември 2022 г. се определя от отрицателния темп както при сградното строителство, така и при гражданското/инженерното строителство, съответно 6.1 и 2.0% (табл. 3).

**Фиг. 3. Изменение на индексите на строителната продукция спрямо съответния месец на предходната година
(Календарно изгладени, 2015 = 100)**





3. Изменение на индексите на строителната продукция спрямо съответния месец на предходната година¹

(Проценти)

	2019	2020	2021	2022											
	XII	XII	XII	I	II	III	IV	V	VI	VII	VIII	IX	X	XI	XII
Строителство - общо	1.5	-3.8	6.3	3.5	3.7	1.5	-2.3	6.6	-0.1	-0.9	0.0	-1.4	1.8	1.4	-4.3
Сградно строителство	2.2	-8.2	8.5	4.2	6.9	4.3	-1.2	8.3	1.6	0.7	1.6	-1.6	1.8	0.2	-6.1
Гражданско/инженерно строителство	0.5	2.4	3.4	2.5	-0.5	-2.0	-3.7	4.5	-2.3	-2.9	-2.0	-1.1	1.9	2.8	-2.0

¹ Календарно изгладени данни.

4. Индекси на строителната продукция (Календарно изгладени, 2015 = 100)

	2019	2020	2021	2022											
	XII	XII	XII	I	II	III	IV	V	VI	VII	VIII	IX	X	XI	XII
Строителство - общо	81.2	78.1	83.0	87.6	87.2	93.3	87.7	87.7	96.3	94.9	93.0	87.0	95.9	93.9	79.4
Сградно строителство	90.3	82.9	90.0	95.8	96.0	101.7	94.7	94.7	103.6	102.0	98.8	93.0	102.1	98.8	84.5
Гражданско/инженерно строителство	71.1	72.8	75.2	78.3	77.3	84.0	79.9	79.8	88.1	87.0	86.5	80.3	89.0	88.6	73.7