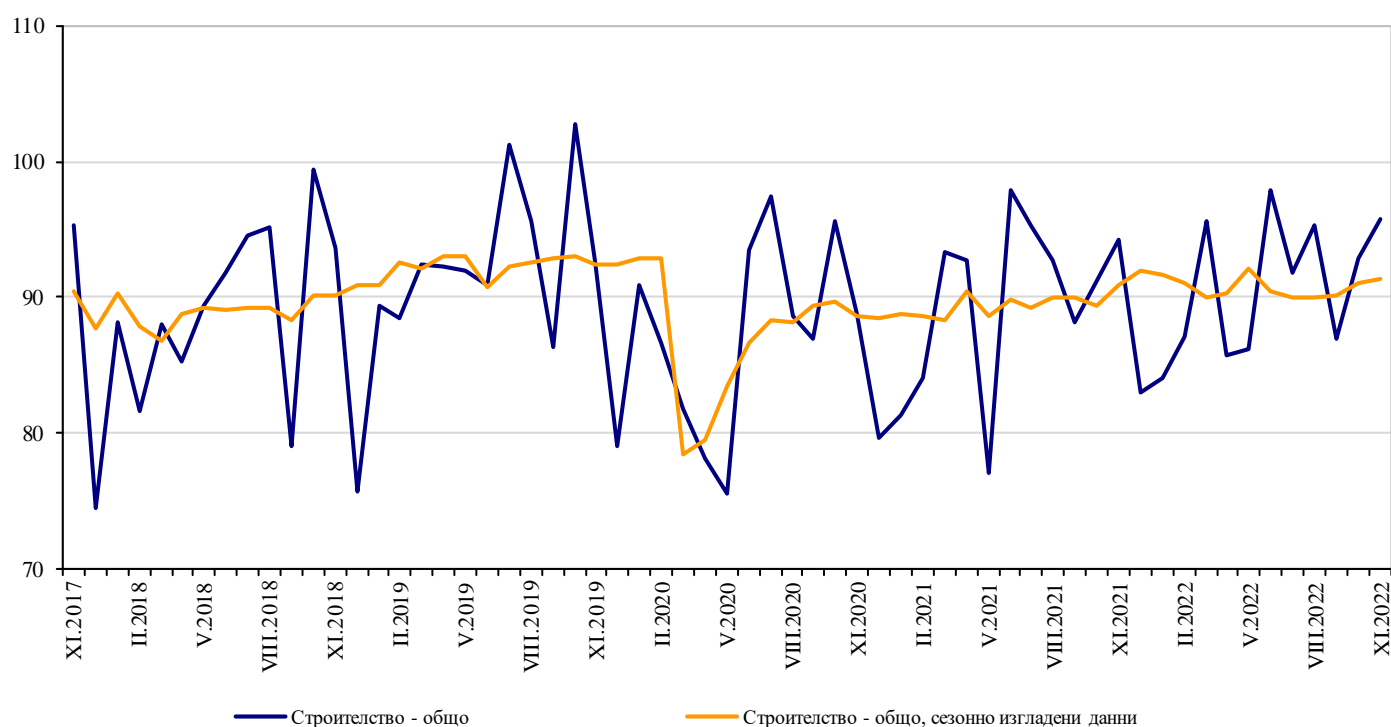


## ИНДЕКСИ НА СТРОИТЕЛНАТА ПРОДУКЦИЯ ПРЕЗ НОЕМВРИ 2022 ГОДИНА<sup>1,2</sup>

През ноември 2022 г. индексът на продукцията в сектор „Строителство“ е с 0.4% над равнището от предходния месец (табл. 1). Данните са предварителни и сезонно изгладени<sup>3</sup>.

Календарно изгладените данни<sup>4</sup> показват увеличение от 1.6% на строителната продукция през ноември 2022 г. в сравнение със същия месец на 2021 година (табл. 3).

**Фиг. 1. Индекси на строителната продукция (2015 = 100)**



<sup>1</sup> Данните за ноември 2022 г. са предварителни.

<sup>2</sup> Месечните индекси показват краткосрочните изменения на строителната продукция между два сравнявани периода. Тази информация може да се използва за анализ на текущото състояние на строителството в страната, както и за краткосрочни прогнози за бъдещото му развитие. За изчисляване на индексите се използва получената информация за отработеното време в строителството от провежданото месечно извадково наблюдение на строителни предприятия, чиято продукция надхвърля 75% от общата строителна продукция в страната. Индексите на строителната продукция са изчислени при база 2015 = 100.

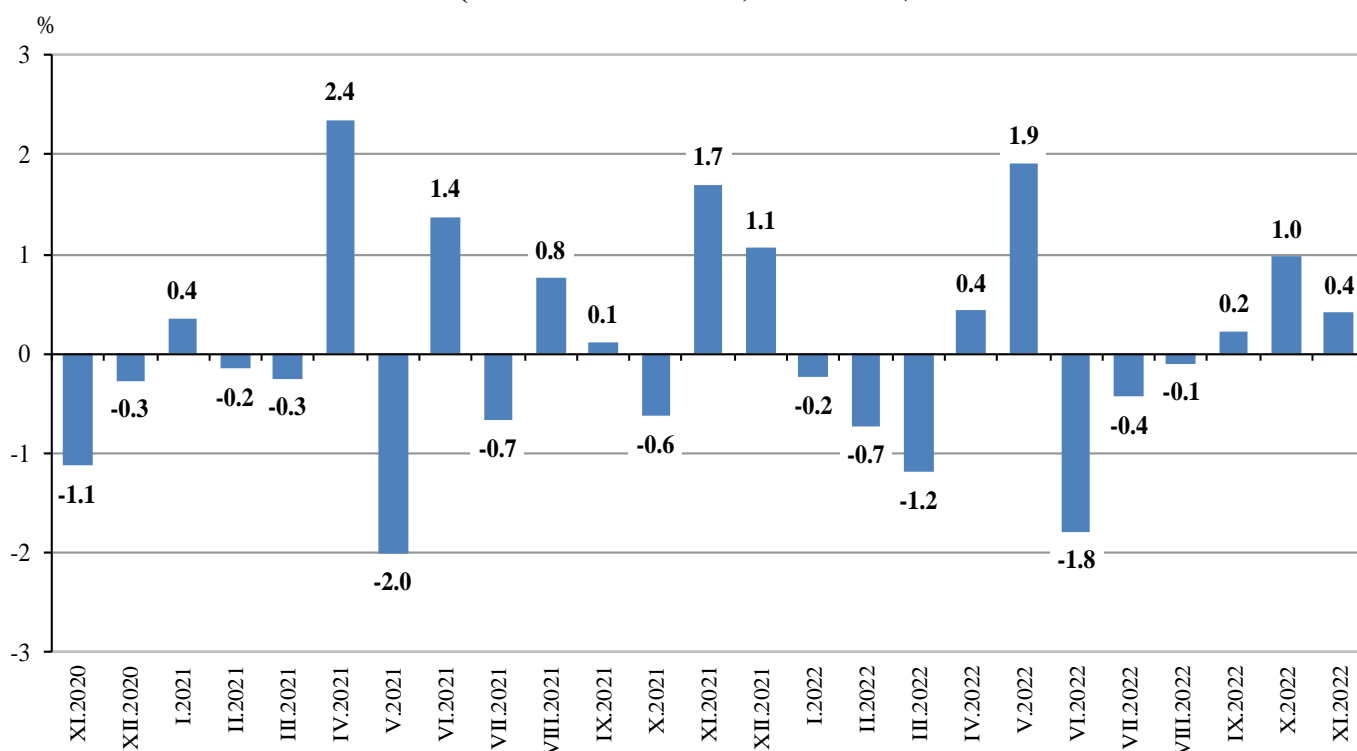
<sup>3</sup> Сезонното изглаждане е статистически метод за отстраняване на сезонния компонент на времевия ред.

<sup>4</sup> Календарното изглаждане представлява отстраняване на вариациите в месечните данни, дължащи се на различния брой календарни и работни дни в месеците, на националните празници, както и на наличието на екстремни стойности (например наличието на повече неработни дни през май може да допринесе за спад на производството в някои дейности).

## Месечни изменения

През ноември 2022 г. индексът на произведената строителна продукция, изчислен от сезонно изгладени данни, е над равнището от предходния месец, като продукцията от гражданското/инженерното строителство нараства с 0.9%, а продукцията от сградното строителство е без промяна (табл. 1).

**Фиг. 2. Изменение на индексите на строителната продукция спрямо предходния месец (Сезонно изгладени, 2015 = 100)**



### 1. Изменение на индексите на строителната продукция спрямо предходния месец<sup>1</sup>

	2021		2022										
	XI	XII	I	II	III	IV	V	VI	VII	VIII	IX	X	XI
<b>Строителство - общо</b>	1.7	1.1	-0.2	-0.7	-1.2	0.4	1.9	-1.8	-0.4	-0.1	0.2	1.0	0.4
Сградно строителство	1.6	1.4	-0.2	-0.2	-1.4	0.3	1.7	-1.2	-0.3	-0.6	0.1	0.7	0.0
Гражданско/инженерно строителство	1.9	0.6	-0.3	-1.5	-1.0	0.7	2.2	-2.5	-0.7	0.6	0.4	1.3	0.9

<sup>1</sup> Сезонно изгладени данни.

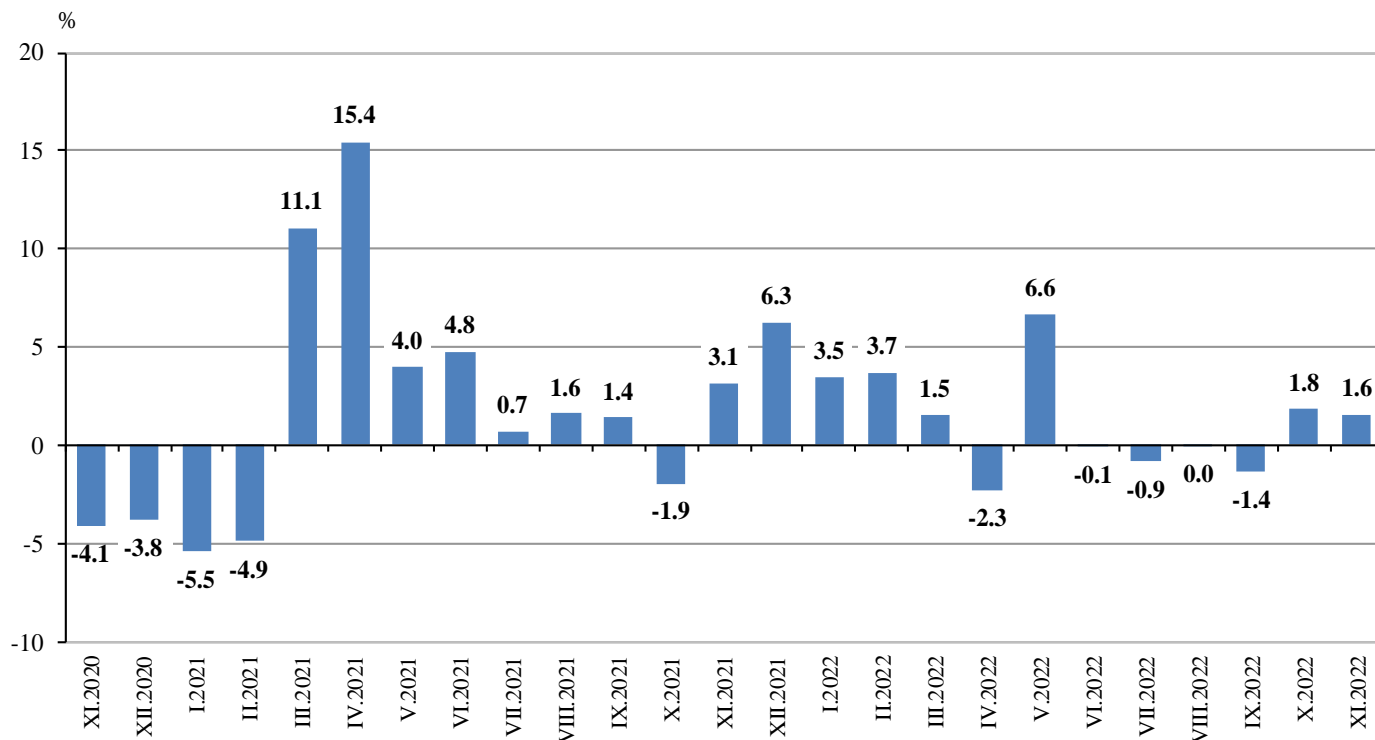
## 2. Индекси на строителната продукция (Сезонно изгладени, 2015 = 100)

	2021		2022										
	XI	XII	I	II	III	IV	V	VI	VII	VIII	IX	X	XI
Строителство - общо	91.0	91.9	91.7	91.0	90.0	90.4	92.1	90.4	90.0	89.9	90.1	91.0	91.4
Сградно строителство	97.5	98.9	98.7	98.5	97.2	97.4	99.1	97.9	97.6	97.0	97.1	97.8	97.8
Гражданско/инженерно строителство	83.7	84.2	83.9	82.7	81.9	82.5	84.3	82.2	81.6	82.1	82.4	83.5	84.2

### Годишни изменения

На годишна база повишението на календарно изгладения индекс на строителната продукция през ноември 2022 г. се определя от положителния темп както при гражданското/инженерното строителство, така и при сградното строителство, където нарастването е съответно с 3.0 и 0.5% (табл. 3).

**Фиг. 3. Изменение на индексите на строителната продукция спрямо съответния месец на предходната година  
(Календарно изгладени, 2015 = 100)**





### 3. Изменение на индексите на строителната продукция спрямо съответния месец на предходната година<sup>1</sup>

(Проценти)

	2019	2020	2021		2022										
	XI	XI	XI	XII	I	II	III	IV	V	VI	VII	VIII	IX	X	XI
Строителство - общо	1.7	-4.1	3.1	6.3	3.5	3.7	1.5	-2.3	6.6	-0.1	-0.9	0.0	-1.4	1.8	1.6
Сградно строителство	6.2	-8.0	3.6	8.5	4.2	6.9	4.3	-1.2	8.3	1.6	0.7	1.6	-1.6	1.8	0.5
Гражданско/инженерно строителство	-4.1	1.2	2.6	3.4	2.5	-0.5	-2.0	-3.7	4.5	-2.3	-2.9	-2.0	-1.1	1.9	3.0

<sup>1</sup> Календарно изгладени данни.

### 4. Индекси на строителната продукция (Календарно изгладени, 2015 = 100)

	2019	2020	2021		2022										
	XI	XI	XI	XII	I	II	III	IV	V	VI	VII	VIII	IX	X	XI
Строителство - общо	93.7	89.9	92.7	83.0	87.6	87.2	93.3	87.7	87.7	96.3	94.9	93.0	87.0	95.9	94.1
Сградно строителство	103.4	95.2	98.6	90.0	95.8	96.0	101.7	94.7	94.7	103.6	102.0	98.8	93.0	102.1	99.0
Гражданско/инженерно строителство	83.0	84.0	86.1	75.2	78.3	77.3	84.0	79.9	79.8	88.1	87.0	86.5	80.3	89.0	88.7