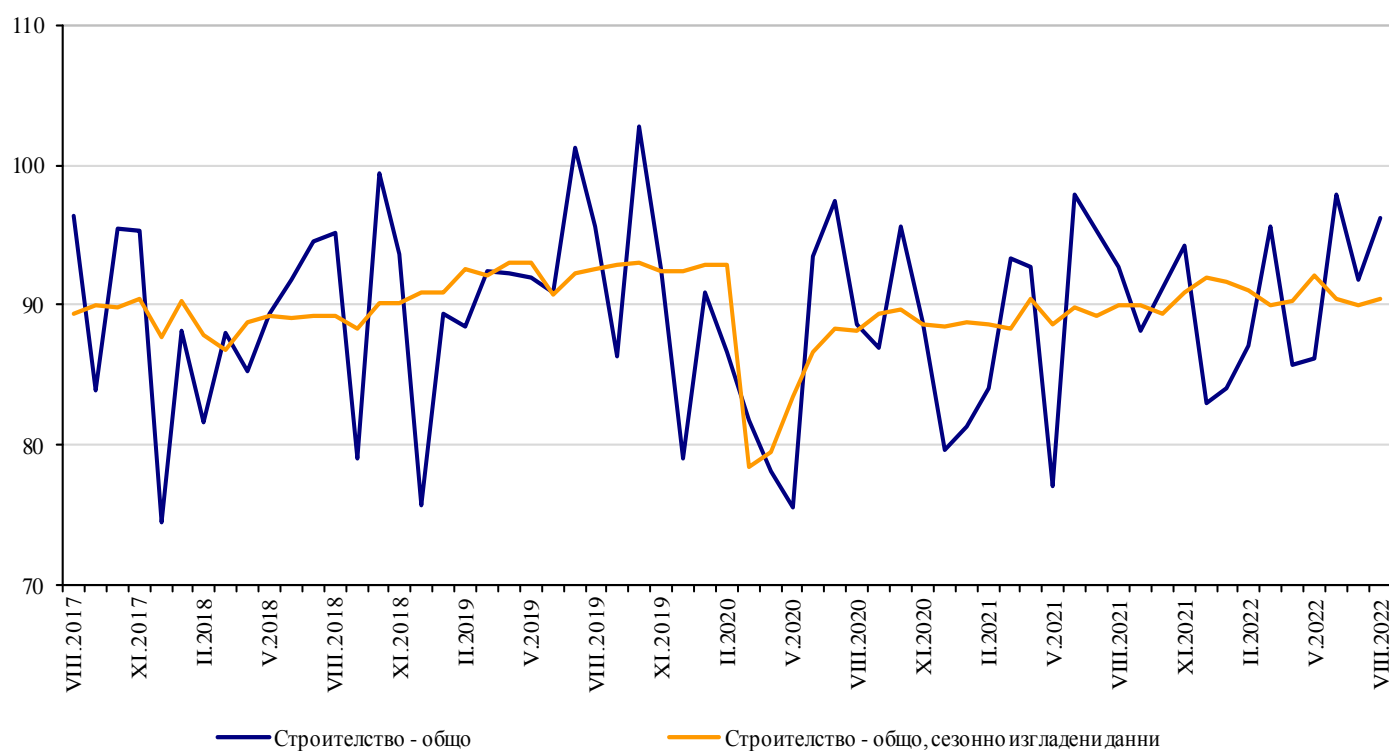


## ИНДЕКСИ НА СТРОИТЕЛНАТА ПРОДУКЦИЯ ПРЕЗ АВГУСТ 2022 ГОДИНА<sup>1,2</sup>

През август 2022 г. индексът на продукцията в сектор „Строителство“ е с 0.5% над равнището от предходния месец (табл. 1). Данните са предварителни и сезонно изгладени<sup>3</sup>.

Календарно изгладените данни<sup>4</sup> показват увеличение от 1.0% на строителната продукция през август 2022 г. в сравнение със същия месец на 2021 година (табл. 3).

**Фиг. 1. Индекси на строителната продукция (2015 = 100)**



<sup>1</sup> Данните за август 2022 г. са предварителни.

<sup>2</sup> Месечните индекси показват краткосрочните изменения на строителната продукция между два сравнявани периода. Тази информация може да се използва за анализ на текущото състояние на строителството в страната, както и за краткосрочни прогнози за бъдещото му развитие. За изчисляване на индексите се използва получената информация за отработеното време в строителството от провежданото месечно извадково наблюдение на строителни предприятия, чиято продукция надхвърля 75% от общата строителна продукция в страната. Индексите на строителната продукция са изчислени при база 2015 = 100.

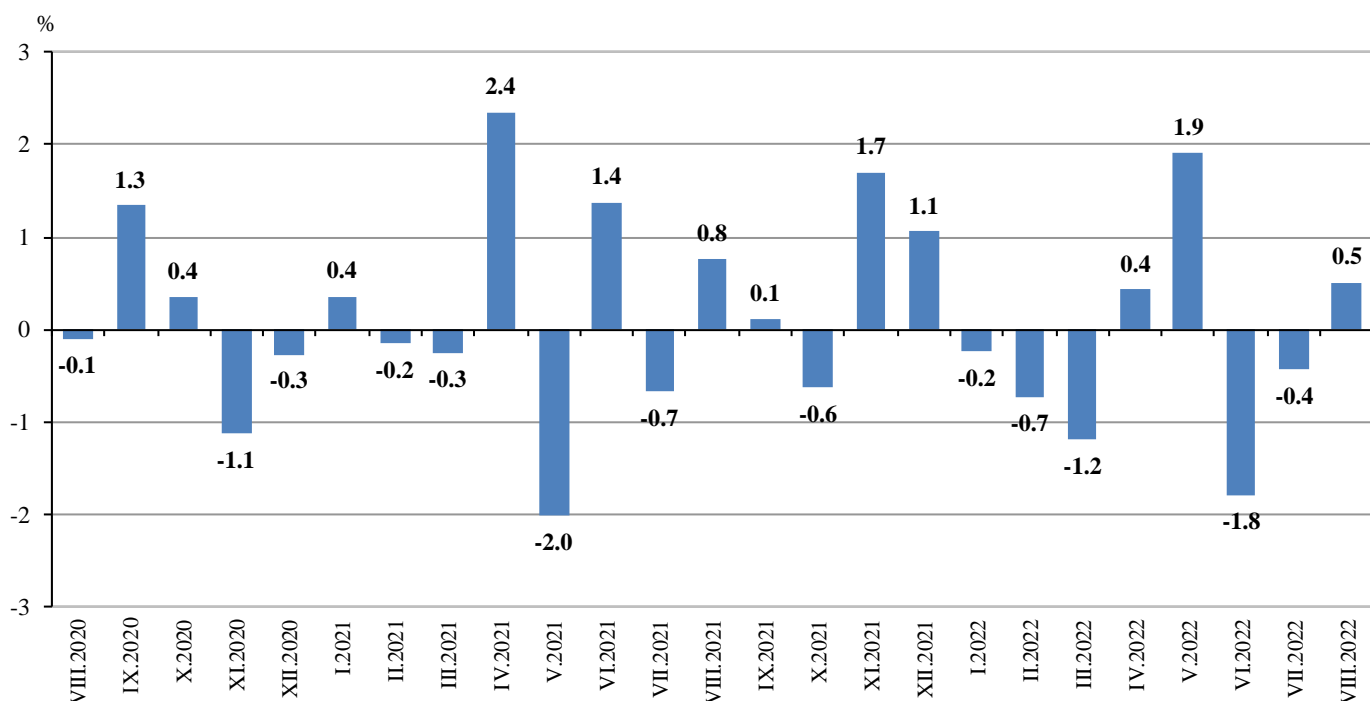
<sup>3</sup> Сезонното изглаждане е статистически метод за отстраняване на сезонния компонент на времевия ред.

<sup>4</sup> Календарното изглаждане представлява отстраняване на вариациите в месечните данни, дължащи се на различния брой календарни и работни дни в месеците, на националните празници, както и на наличието на екстремни стойности (например наличието на повече неработни дни през май може да допринесе за спад на производството в някои дейности).

## Месечни изменения

През август 2022 г. индексът на произведената строителна продукция, изчислен от сезонно изгладени данни, е над равнището от предходния месец, като се наблюдава еднакво увеличение на продукцията както от сградното строителство, така и от гражданското/инженерното строителство - по 0.5% (табл. 1).

**Фиг. 2. Изменение на индексите на строителната продукция спрямо предходния месец (Сезонно изгладени, 2015 = 100)**



### 1. Изменение на индексите на строителната продукция спрямо предходния месец<sup>1</sup>

(Проценти)

	2021					2022							
	VIII	IX	X	XI	XII	I	II	III	IV	V	VI	VII	VIII
Строителство - общо	0.8	0.1	-0.6	1.7	1.1	-0.2	-0.7	-1.2	0.4	1.9	-1.8	-0.4	0.5
Сградно строителство	0.6	0.7	-0.3	1.6	1.4	-0.2	-0.2	-1.4	0.3	1.7	-1.2	-0.3	0.5
Гражданско/инженерно строителство	0.9	-0.6	-1.1	1.9	0.6	-0.3	-1.5	-1.0	0.7	2.2	-2.5	-0.7	0.5

<sup>1</sup> Сезонно изгладени данни.

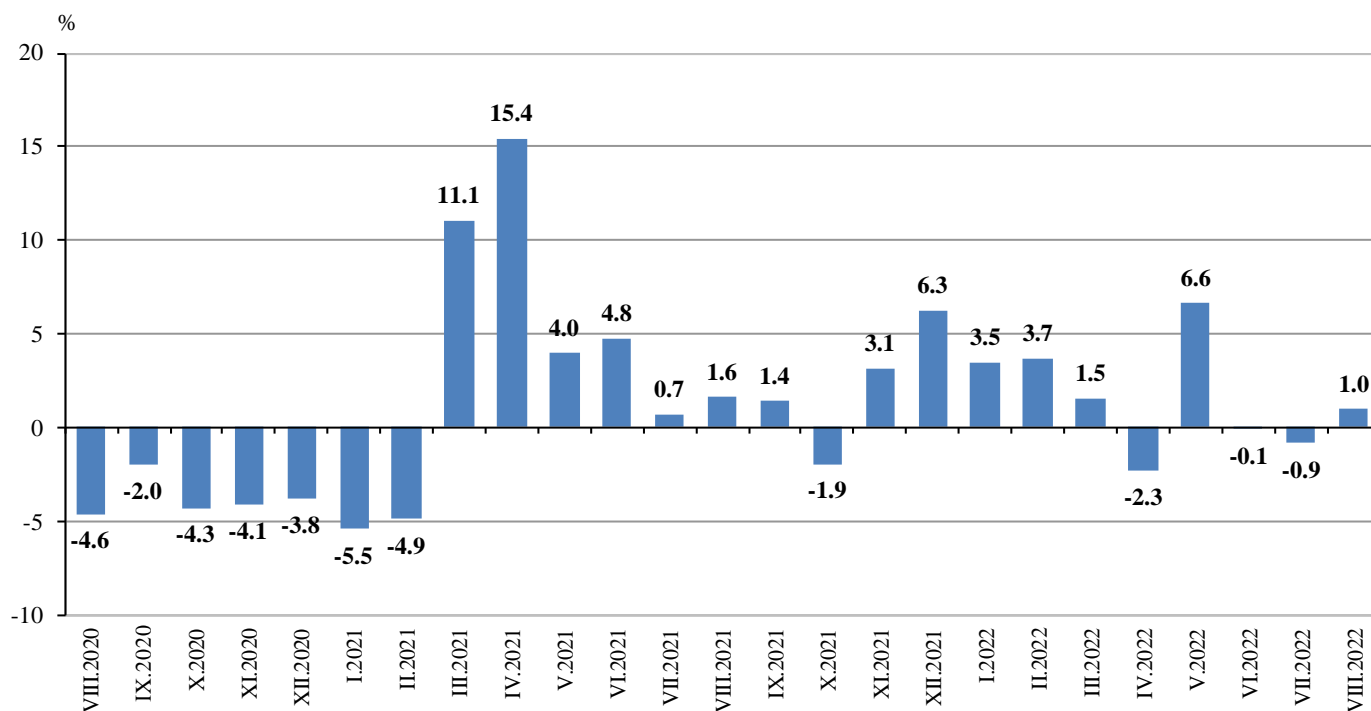
## 2. Индекси на строителната продукция (Сезонно изгладени, 2015 = 100)

	2021					2022							
	VIII	IX	X	XI	XII	I	II	III	IV	V	VI	VII	VIII
Строителство - общо	89.9	90.0	89.5	91.0	91.9	91.7	91.0	90.0	90.4	92.1	90.4	90.0	90.5
Сградно строителство	95.6	96.3	96.0	97.5	98.9	98.7	98.5	97.2	97.4	99.1	97.9	97.6	98.1
Гражданско/инженерно строителство	83.6	83.1	82.2	83.7	84.2	83.9	82.7	81.9	82.5	84.3	82.2	81.6	82.0

### Годишни изменения

На годишна база повишението на календарно изгладения индекс на строителната продукция през август 2022 г. се определя от положителния темп при сградното строителство, с регистрирано увеличение от 3.3%, докато при гражданското/инженерното строителство се наблюдава намаление с 2.0% (табл. 3).

**Фиг. 3. Изменение на индексите на строителната продукция спрямо съответния месец на предходната година  
(Календарно изгладени, 2015 = 100)**



### 3. Изменение на индексите на строителната продукция спрямо съответния месец на предходната година<sup>1</sup>

(Проценти)

	2019	2020	2021					2022							
	VIII	VIII	VIII	IX	X	XI	XII	I	II	III	IV	V	VI	VII	VIII
<b>Строителство - общо</b>	3.4	-4.6	1.6	1.4	-1.9	3.1	6.3	3.5	3.7	1.5	-2.3	6.6	-0.1	-0.9	1.0
Сградно строителство	9.0	-8.4	-0.6	1.7	-1.9	3.6	8.5	4.2	6.9	4.3	-1.2	8.3	1.6	0.7	3.3
Гражданско/инженерно строителство	-3.7	0.7	4.4	0.9	-2.0	2.6	3.4	2.5	-0.5	-2.0	-3.7	4.5	-2.3	-2.9	-2.0

<sup>1</sup> Календарно изгладени данни.

### 4. Индекси на строителната продукция (Календарно изгладени, 2015 = 100)

	2019	2020	2021					2022							
	VIII	VIII	VIII	IX	X	XI	XII	I	II	III	IV	V	VI	VII	VIII
<b>Строителство - общо</b>	96.0	91.6	93.0	88.2	94.2	92.7	83.0	87.6	87.2	93.3	87.7	87.7	96.3	94.9	93.9
Сградно строителство	106.8	97.9	97.3	94.5	100.3	98.6	90.0	95.8	96.0	101.7	94.7	94.7	103.6	102.0	100.5
Гражданско/инженерно строителство	83.9	84.5	88.3	81.2	87.4	86.1	75.2	78.3	77.3	84.0	79.9	79.8	88.1	87.0	86.5