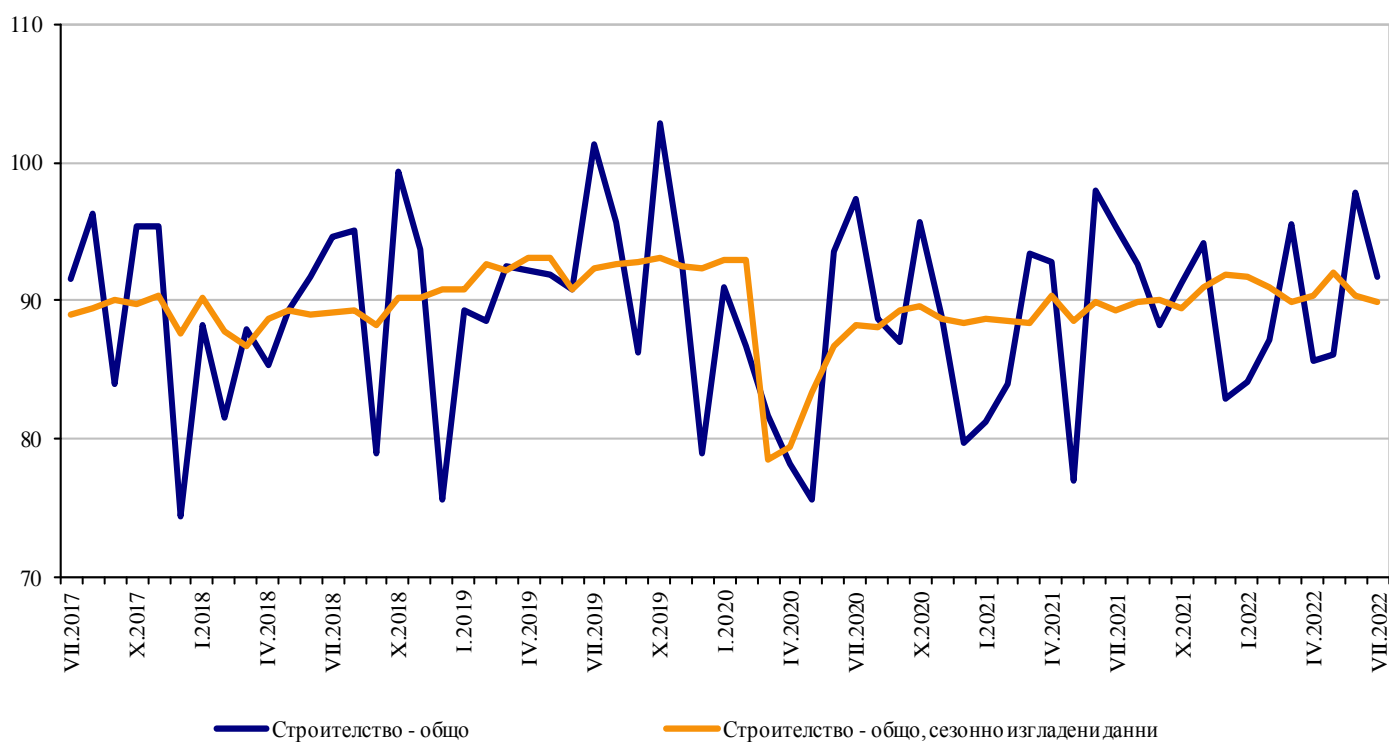


## ИНДЕКСИ НА СТРОИТЕЛНАТА ПРОДУКЦИЯ ПРЕЗ ЮЛИ 2022 ГОДИНА<sup>1,2</sup>

През юли 2022 г. индексът на продукцията в сектор „Строителство“ е с 0.5% под равнището от предходния месец (табл. 1). Данните са предварителни и сезонно изгладени<sup>3</sup>.

Календарно изгладените данни<sup>4</sup> показват намаление от 1.1% на строителната продукция през юли 2022 г. в сравнение със същия месец на 2021 година (табл. 3).

Фиг. 1. Индекси на строителната продукция (2015 = 100)



<sup>1</sup> Данните за юли 2022 г. са предварителни.

<sup>2</sup> Месечните индекси показват краткосрочните изменения на строителната продукция между два сравнявани периода. Тази информация може да се използва за анализ на текущото състояние на строителството в страната, както и за краткосрочни прогнози за бъдещото му развитие. За изчисляване на индексите се използва получената информация за отработеното време в строителството от провежданото месечно извадково наблюдение на строителни предприятия, чиято продукция надхвърля 75% от общата строителна продукция в страната. Индексите на строителната продукция са изчислени при база 2015 = 100.

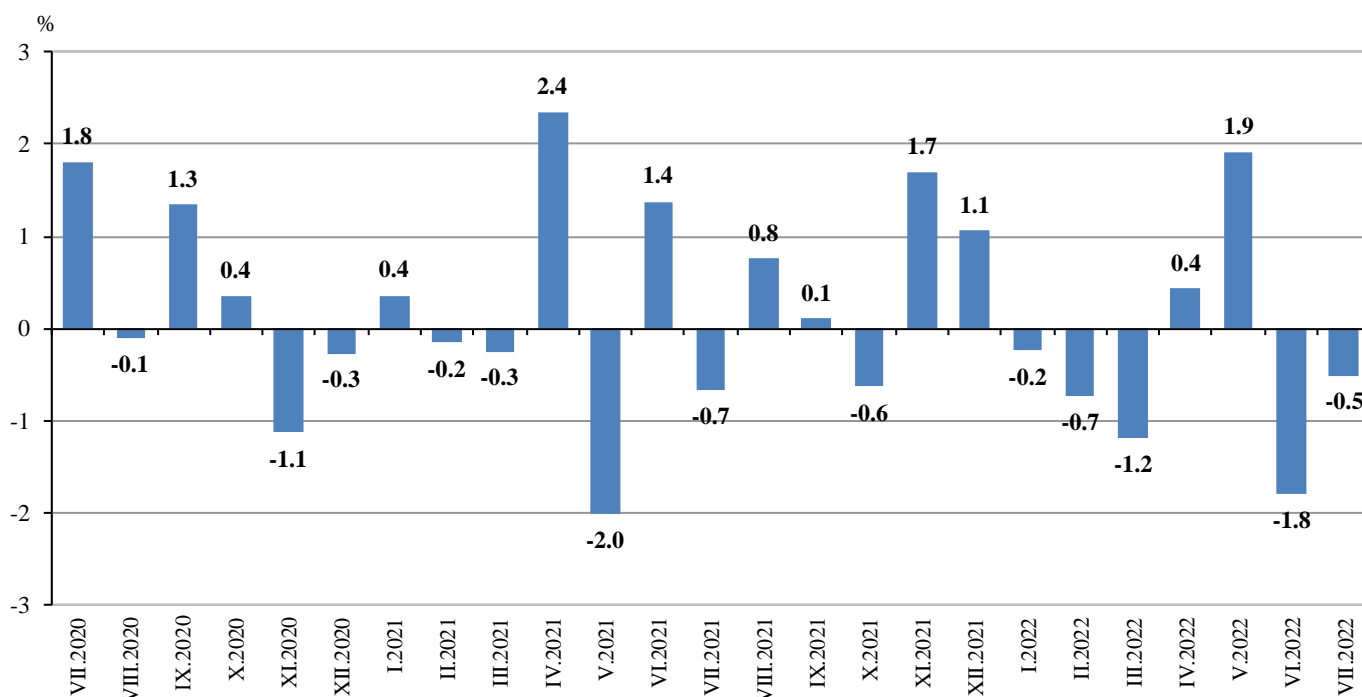
<sup>3</sup> Сезонното изглаждане е статистически метод за отстраняване на сезонния компонент на времевия ред.

<sup>4</sup> Календарното изглаждане представлява отстраняване на вариациите в месечните данни, дължащи се на различния брой календарни и работни дни в месеците, на националните празници, както и на наличието на екстремни стойности (например наличието на повече неработни дни през май може да допринесе за спад на производството в някои дейности).

## Месечни изменения

През юли 2022 г. индексът на произведената строителна продукция, изчислен от сезонно изгладени данни, е под равнището от предходния месец, като продукцията както от гражданското/инженерното строителство, така и от сградното строителство намалява съответно с 0.7 и 0.4% (табл. 1).

**Фиг. 2. Изменение на индексите на строителната продукция спрямо предходния месец (Сезонно изгладени, 2015 = 100)**



### 1. Изменение на индексите на строителната продукция спрямо предходния месец<sup>1</sup>

(Проценти)

	2021						2022						
	VII	VIII	IX	X	XI	XII	I	II	III	IV	V	VI	VII
<b>Строителство - общо</b>	-0.7	0.8	0.1	-0.6	1.7	1.1	-0.2	-0.7	-1.2	0.4	1.9	-1.8	-0.5
Сградно строителство	-0.1	0.6	0.7	-0.3	1.6	1.4	-0.2	-0.2	-1.4	0.3	1.7	-1.2	-0.4
Гражданско/инженерно строителство	-1.4	0.9	-0.6	-1.1	1.9	0.6	-0.3	-1.5	-1.0	0.7	2.2	-2.5	-0.7

<sup>1</sup> Сезонно изгладени данни.

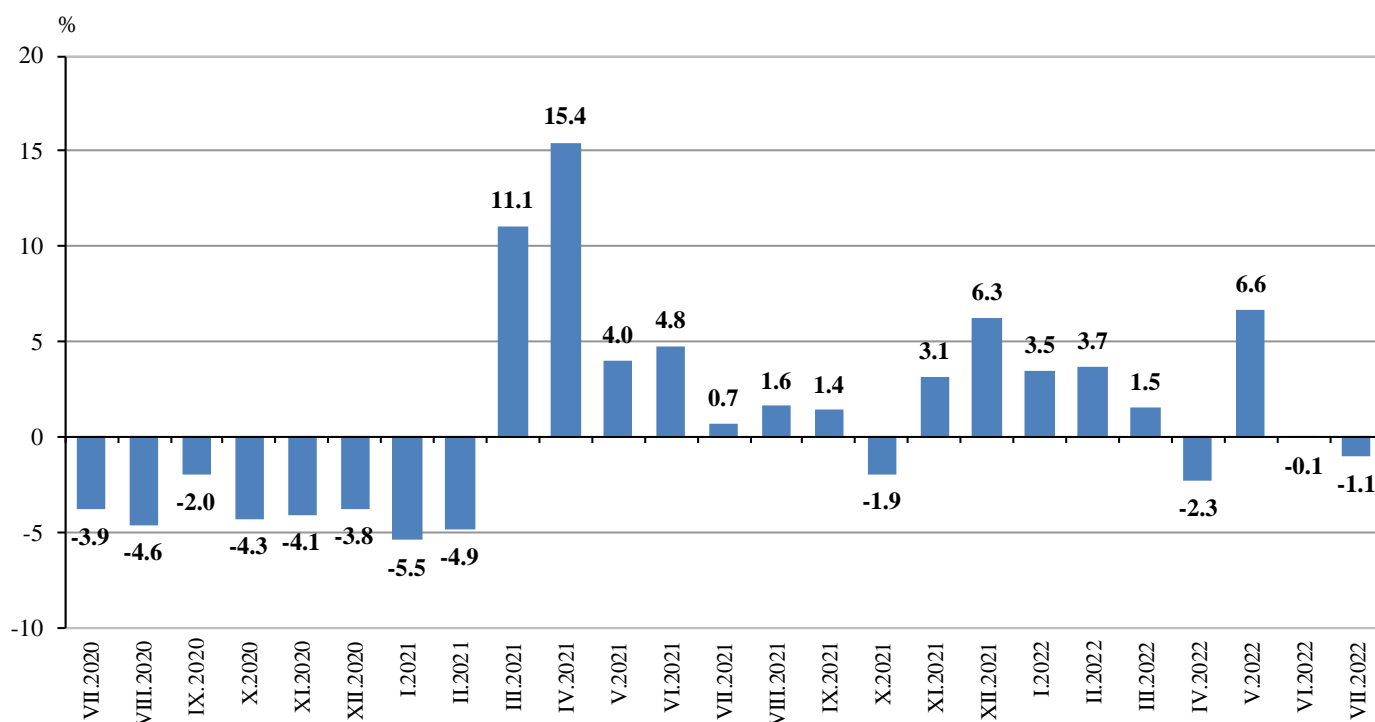
## 2. Индекси на строителната продукция (Сезонно изгладени, 2015 = 100)

	2021						2022						
	VII	VIII	IX	X	XI	XII	I	II	III	IV	V	VI	VII
Строителство - общо	89.2	89.9	90.0	89.5	91.0	91.9	91.7	91.0	90.0	90.4	92.1	90.4	90.0
Сградно строителство	95.0	95.6	96.3	96.0	97.5	98.9	98.7	98.5	97.2	97.4	99.1	97.9	97.5
Гражданско/инженерно строителство	82.8	83.6	83.1	82.2	83.7	84.2	83.9	82.7	81.9	82.5	84.3	82.2	81.6

### Годишни изменения

На годишна база понижението на календарно изгладения индекс на строителната продукция през юли 2022 г. се определя от отрицателния темп при гражданското/инженерното строителство с регистрирано намаление от 3.1%, докато при сградното строителство се наблюдава увеличение с 0.5% (табл. 3).

**Фиг. 3. Изменение на индексите на строителната продукция спрямо съответния месец на предходната година  
(Календарно изгладени, 2015 = 100)**



### 3. Изменение на индексите на строителната продукция спрямо съответния месец на предходната година<sup>1</sup>

(Проценти)

	2019	2020	2021						2022						
	VII	VII	VII	VIII	IX	X	XI	XII	I	II	III	IV	V	VI	VII
<b>Строителство - общо</b>	4.2	-3.9	0.7	1.6	1.4	-1.9	3.1	6.3	3.5	3.7	1.5	-2.3	6.6	-0.1	-1.1
Сградно строителство	8.2	-6.3	-1.3	-0.6	1.7	-1.9	3.6	8.5	4.2	6.9	4.3	-1.2	8.3	1.6	0.5
Гражданско/инженерно строителство	-0.9	-0.5	3.3	4.4	0.9	-2.0	2.6	3.4	2.5	-0.5	-2.0	-3.7	4.5	-2.3	-3.1

<sup>1</sup> Календарно изгладени данни.

### 4. Индекси на строителната продукция (Календарно изгладени, 2015 = 100)

	2019	2020	2021						2022						
	VII	VII	VII	VIII	IX	X	XI	XII	I	II	III	IV	V	VI	VII
<b>Строителство - общо</b>	98.9	95.1	95.8	93.0	88.2	94.2	92.7	83.0	87.6	87.2	93.3	87.7	87.7	96.3	94.7
Сградно строителство	109.5	102.6	101.3	97.3	94.5	100.3	98.6	90.0	95.8	96.0	101.7	94.7	94.7	103.6	101.8
Гражданско/инженерно строителство	87.1	86.7	89.6	88.3	81.2	87.4	86.1	75.2	78.3	77.3	84.0	79.9	79.8	88.1	86.8