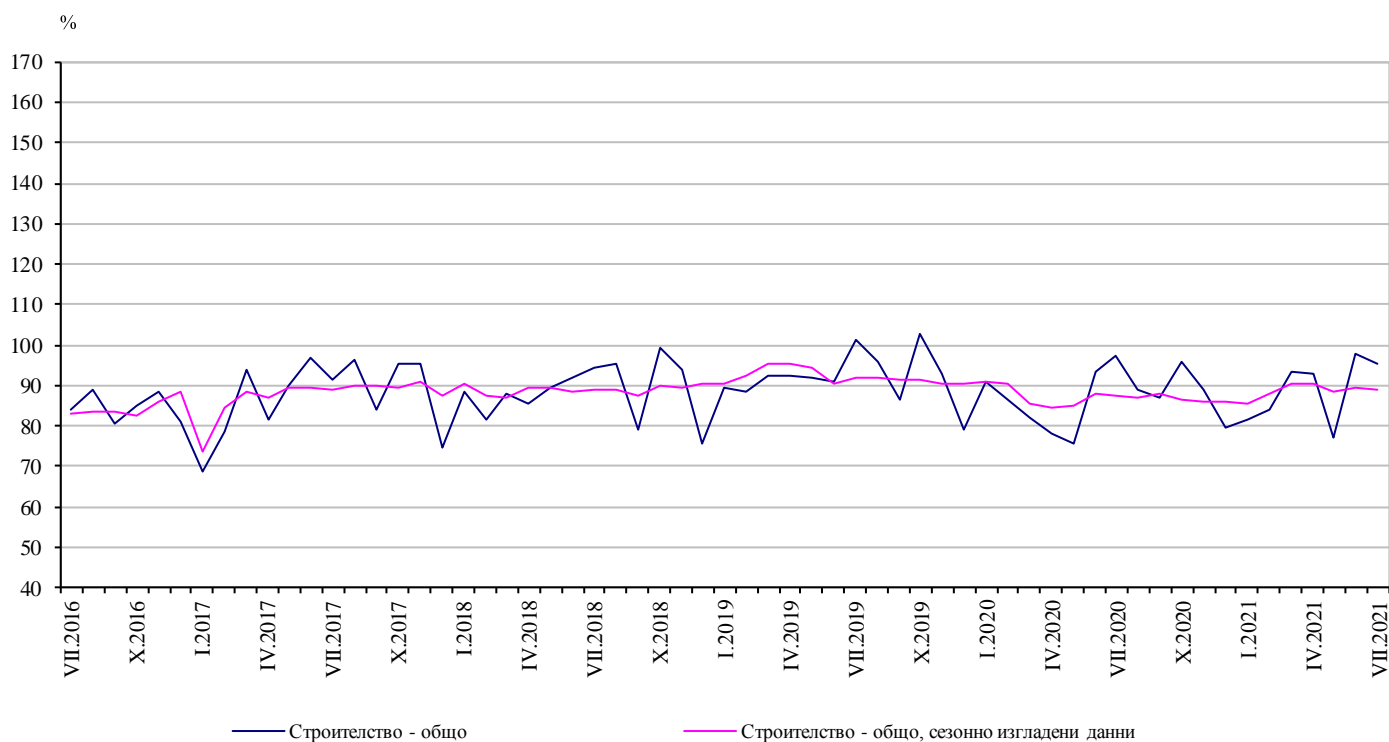


ИНДЕКСИ НА СТРОИТЕЛНАТА ПРОДУКЦИЯ ПРЕЗ ЮЛИ 2021 ГОДИНА^{1,2}

По предварителни данни през юли 2021 г. индексът на продукцията в сектор „Строителство“, изчислен въз основа на сезонно изгладени данни³, е с 0.9% под равнището от предходния месец (табл. 1).

Календарно изгладените данни⁴ показват увеличение от 0.8% на строителната продукция през юли 2021 г. в сравнение със същия месец на 2020 година (табл. 3).

Фиг. 1. Индекси на строителната продукция (2015 = 100)



¹ Данните за юли 2021 г. са предварителни.

² Месечните индекси показват краткосрочните изменения на строителната продукция между два сравнявани периода. Тази информация може да се използва за анализ на текущото състояние на строителството в страната, както и за краткосрочни прогнози за бъдещото му развитие. За изчисляване на индексите се използва получената информация за отработеното време в строителството от провежданото месечно извадково наблюдение на строителни предприятия, чиято продукция надхвърля 75% от общата строителна продукция в страната. Индексите на строителната продукция са изчислени при база 2015 = 100.

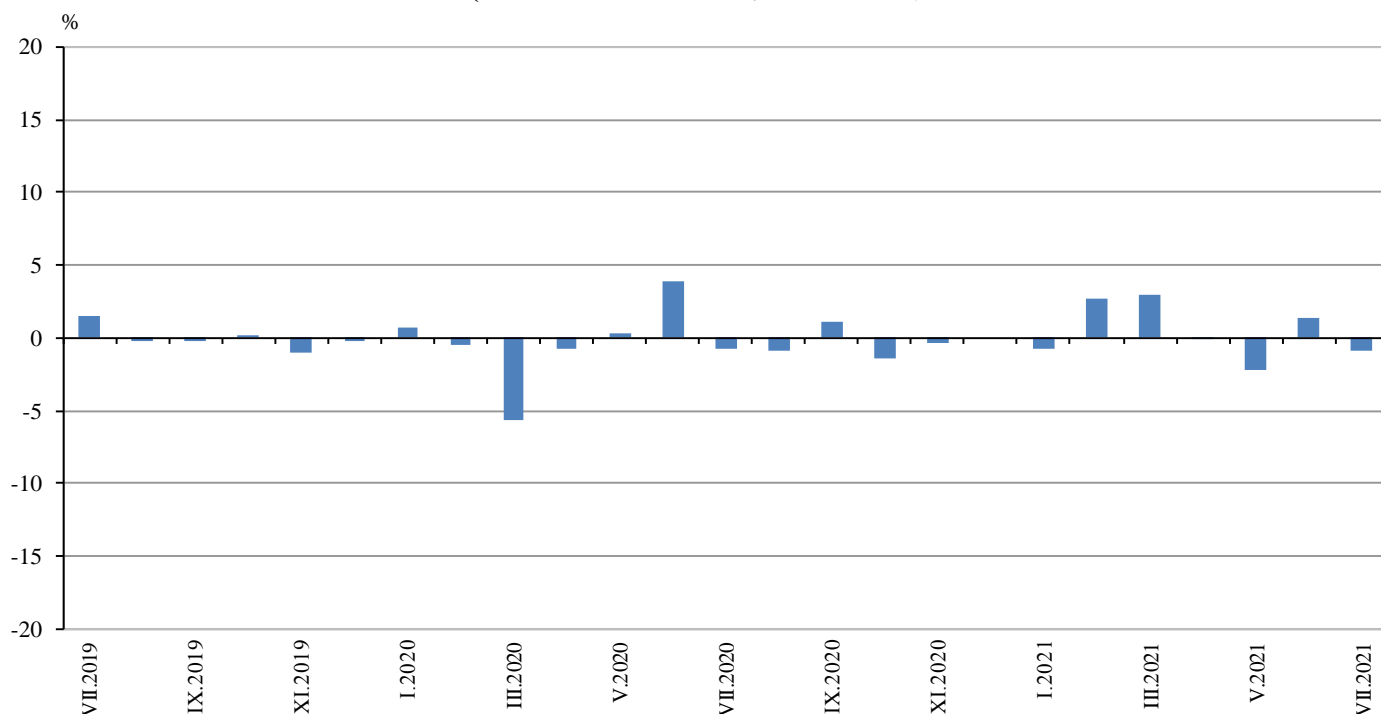
³ Сезонното изглаждане е статистически метод за отстраняване на сезонния компонент на времевия ред.

⁴ Календарното изглаждане представлява отстраняване на вариациите в месечните данни, дължащи се на различния брой календарни и работни дни в месеците, на националните празници, както и на наличието на екстремни стойности (например наличието на повече неработни дни през май може да допринесе за спад на производството в някои дейности).

Месечни изменения

През юли 2021 г. индексът на произведената строителна продукция, изчислен от сезонно изгладени данни, е под равнището от предходния месец, като продукцията от гражданското/инженерното строителство намалява с 1.3%, а от сградното строителство - с 0.6% (табл. 1).

Фиг. 2. Изменение на индексите на строителната продукция спрямо предходния месец (Сезонно изгладени, 2015 = 100)



1. Изменение на индексите на строителната продукция спрямо предходния месец¹

| | 2020 | | | | | | 2021 | | | | | | |
|-----------------------------------|------|------|------|------|------|------|------|-----|-----|------|------|-----|------|
| | VI | VII | VIII | IX | X | XI | XII | I | II | III | IV | V | VI |
| Строителство - общо | -0.7 | -0.8 | 1.0 | -1.4 | -0.4 | 0.0 | -0.7 | 2.6 | 3.0 | -0.1 | -2.2 | 1.4 | -0.9 |
| Сградно строителство | -1.2 | -1.5 | 0.8 | -1.7 | -0.6 | -0.7 | -0.9 | 2.6 | 4.0 | -1.8 | -1.9 | 1.1 | -0.6 |
| Гражданско/инженерно строителство | 0.0 | 0.1 | 1.4 | -1.1 | 0.0 | 0.9 | -0.6 | 2.7 | 1.6 | 2.0 | -2.5 | 1.7 | -1.3 |

¹ Сезонно изгладени данни.

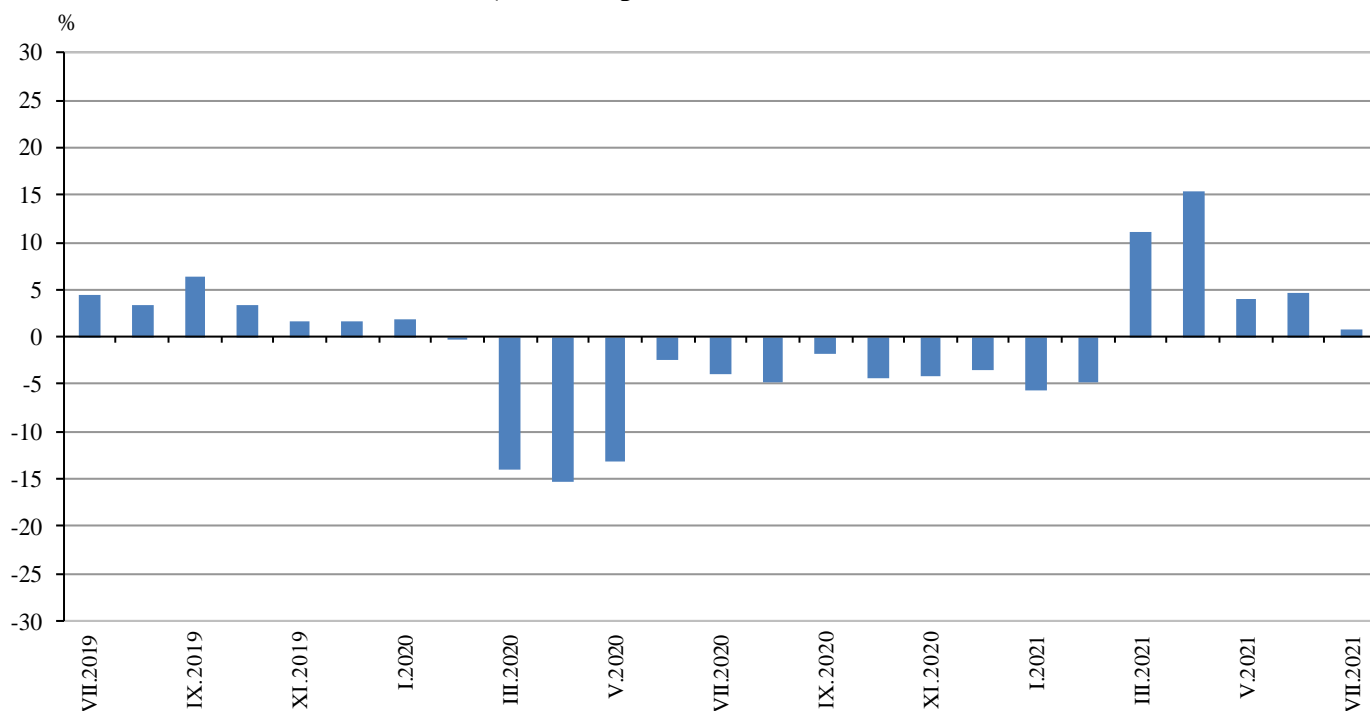
2. Индекси на строителната продукция (Сезонно изгладени, 2015 = 100)

| | 2020 | | | | | | 2021 | | | | | | |
|-----------------------------------|------|------|------|------|------|------|------|------|------|------|------|------|------|
| | VII | VIII | IX | X | XI | XII | I | II | III | IV | V | VI | VII |
| Строителство - общо | 87.5 | 86.8 | 87.7 | 86.5 | 86.2 | 86.2 | 85.5 | 87.8 | 90.4 | 90.3 | 88.3 | 89.5 | 88.7 |
| Сградно строителство | 95.1 | 93.6 | 94.3 | 92.8 | 92.2 | 91.6 | 90.8 | 93.1 | 96.8 | 95.1 | 93.3 | 94.3 | 93.8 |
| Гражданско/инженерно строителство | 79.2 | 79.2 | 80.3 | 79.5 | 79.4 | 80.2 | 79.7 | 81.8 | 83.2 | 84.9 | 82.8 | 84.2 | 83.1 |

Годишни изменения

На годишна база повишението на календарно изгладения индекс на строителната продукция през юли 2021 г. се определя от положителния темп при гражданското/инженерното строителство с регистриран ръст от 3.5%, докато при сградното строителство се наблюдава намаление с 1.3% (табл. 3).

**Фиг. 3. Изменение на индексите на строителната продукция спрямо съответния месец на предходната година
(Календарно изгладени, 2015 = 100)**



3. Изменение на индексите на строителната продукция спрямо съответния месец на предходната година¹

(Проценти)

| | 2018 | 2019 | 2020 | | | | | | 2021 | | | | | | |
|-----------------------------------|------------|------------|-------------|-------------|-------------|-------------|-------------|-------------|-------------|-------------|-------------|-------------|------------|------------|------------|
| | VII | VII | VII | VIII | IX | X | XI | XII | I | II | III | IV | V | VI | VII |
| Строителство - общо | 0.5 | 4.3 | -3.9 | -4.7 | -1.9 | -4.4 | -4.1 | -3.6 | -5.7 | -4.8 | 11.2 | 15.5 | 4.1 | 4.7 | 0.8 |
| Сградно строителство | -0.3 | 8.3 | -6.3 | -8.5 | -6.0 | -8.3 | -8.0 | -8.0 | -9.7 | -8.6 | 7.7 | 12.0 | 1.2 | 1.4 | -1.3 |
| Гражданско/инженерно строителство | 1.5 | -0.8 | -0.5 | 0.6 | 3.9 | 1.0 | 1.2 | 2.5 | 0.4 | 0.6 | 16.0 | 20.3 | 8.1 | 9.1 | 3.5 |

¹ Календарно изгладени данни.

4. Индекси на строителната продукция (Календарно изгладени, 2015 = 100)

| | 2018 | 2019 | 2020 | | | | | | 2021 | | | | | | |
|-----------------------------------|-------------|-------------|-------------|-------------|-------------|-------------|-------------|-------------|-------------|-------------|-------------|-------------|-------------|-------------|-------------|
| | VII | VII | VII | VIII | IX | X | XI | XII | I | II | III | IV | V | VI | VII |
| Строителство - общо | 94.9 | 99.0 | 95.2 | 91.5 | 87.0 | 96.0 | 89.8 | 78.2 | 84.5 | 84.1 | 91.9 | 89.8 | 82.2 | 96.4 | 96.0 |
| Сградно строителство | 101.2 | 109.6 | 102.7 | 97.8 | 92.9 | 102.2 | 95.1 | 83.0 | 91.8 | 89.8 | 97.5 | 96.0 | 87.4 | 102.0 | 101.4 |
| Гражданско/инженерно строителство | 87.9 | 87.2 | 86.8 | 84.4 | 80.4 | 89.1 | 84.0 | 72.8 | 76.3 | 77.7 | 85.7 | 82.9 | 76.3 | 90.1 | 89.8 |