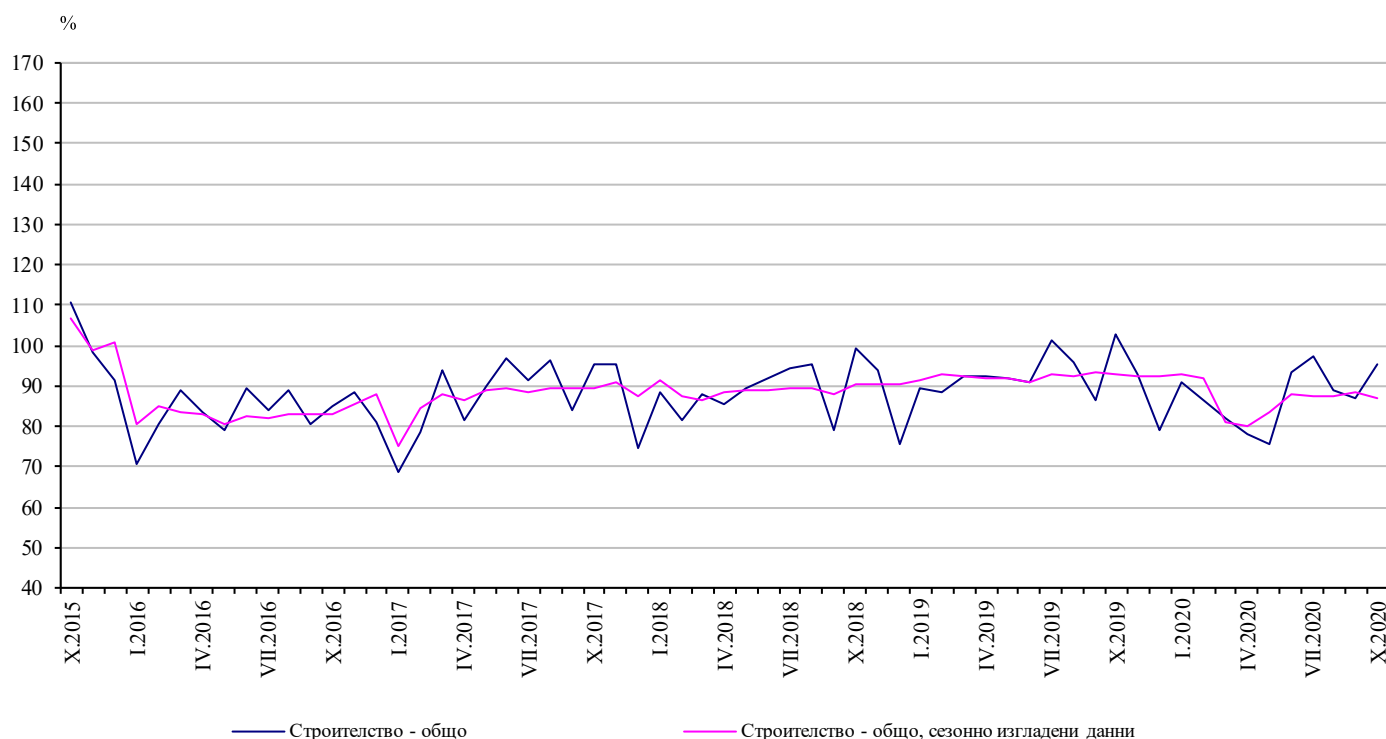


## ИНДЕКСИ НА СТРОИТЕЛНАТА ПРОДУКЦИЯ ПРЕЗ ОКТОМВРИ 2020 ГОДИНА<sup>1,2</sup>

По предварителни данни през октомври 2020 г. индексът на продукцията в сектор „Строителство“, изчислен въз основа на сезонно изгладени данни<sup>3</sup>, е с 1.5% под равнището от предходния месец (табл. 1).

Календарно изгладените данни<sup>4</sup> показват намаление от 4.7% на строителната продукция през октомври 2020 г. в сравнение със същия месец на 2019 година (табл. 3).

**Фиг. 1. Индекси на строителната продукция (2015 = 100)**



<sup>1</sup> Данните за октомври 2020 г. са предварителни.

<sup>2</sup> Месечните индекси показват краткосрочните изменения на строителната продукция между два сравнявани периода. Тази информация може да се използва за анализ на текущото състояние на строителството в страната, както и за краткосрочни прогнози за бъдещото му развитие. За изчисляване на индексите се използва получената информация за отработеното време в строителството от провежданото месечно извадково наблюдение на строителни предприятия, чиято продукция надхвърля 75% от общата строителна продукция в страната. Индексите на строителната продукция са изчислени при база 2015 = 100. Данните за 2018 г. са реконсилirани.

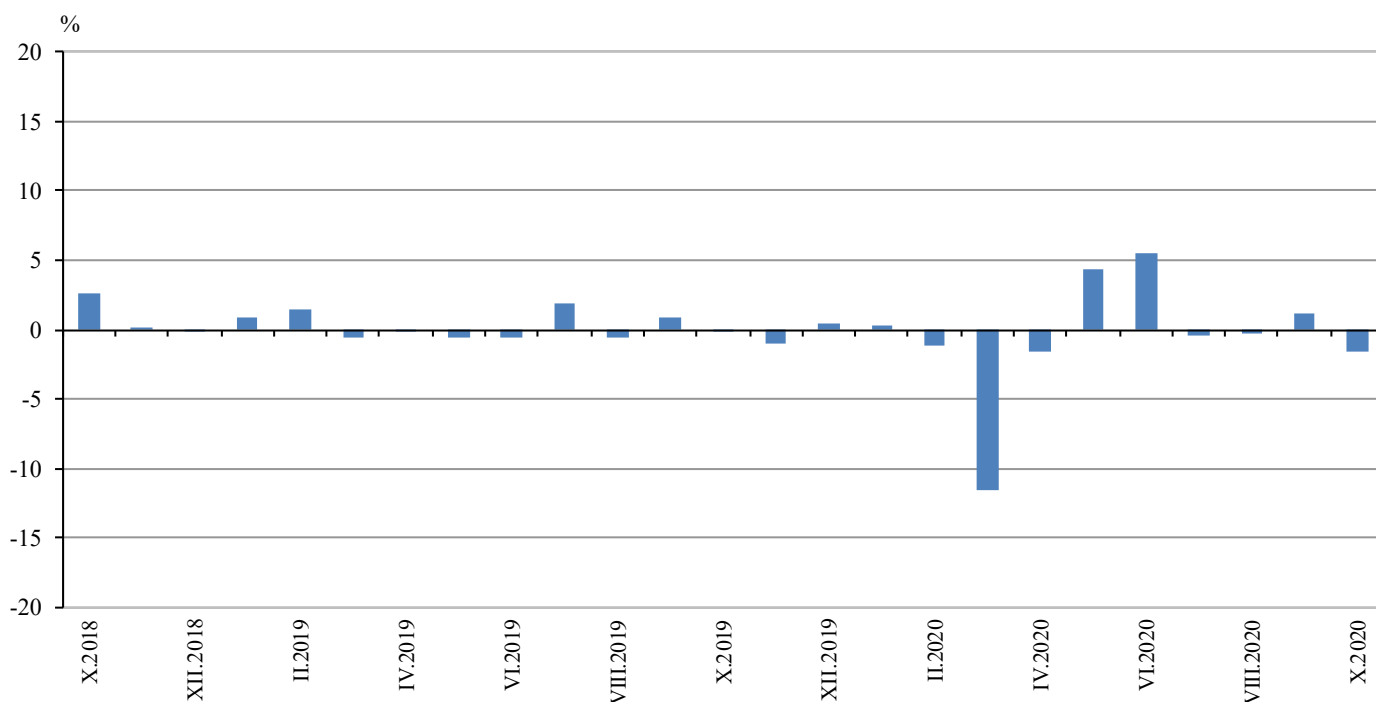
<sup>3</sup> Сезонното изглаждане е статистически метод за отстраняване на сезонния компонент на времевия ред.

<sup>4</sup> Календарното изглаждане представлява отстраняване на вариациите в месечните данни, дължащи се на различния брой календарни и работни дни в месеците, на националните празници, както и на наличието на екстремни стойности (например наличието на повече неработни дни през май може да допринесе за спад на производството в някои дейности).

## Месечни изменения

През октомври 2020 г. индексът на произведената строителна продукция, изчислен от сезонно изгладени данни, е под равнището от предходния месец, като продукцията от сградното строителство намалява с 1.6%, а от гражданското/инженерното строителство - с 1.5% (табл. 1).

**Фиг. 2. Изменение на индексите на строителната продукция спрямо предходния месец (Сезонно изгладени, 2015 = 100)**



### 1. Изменение на индексите на строителната продукция спрямо предходния месец<sup>1</sup>

	2019			2020									
	X	XI	XII	I	II	III	IV	V	VI	VII	VIII	IX	X
<b>Строителство - общо</b>	0.0	-1.0	0.4	0.3	-1.2	-11.6	-1.5	4.4	5.5	-0.5	-0.3	1.2	-1.5
Сградно строителство	-0.5	-0.5	-0.6	-0.5	-0.8	-15.5	-0.2	6.9	5.1	-1.4	-0.8	0.6	-1.6
Гражданско/инженерно строителство	0.6	-1.6	1.9	1.4	-1.7	-6.2	-3.3	1.1	6.0	0.8	0.4	2.0	-1.5

<sup>1</sup> Сезонно изгладени данни.

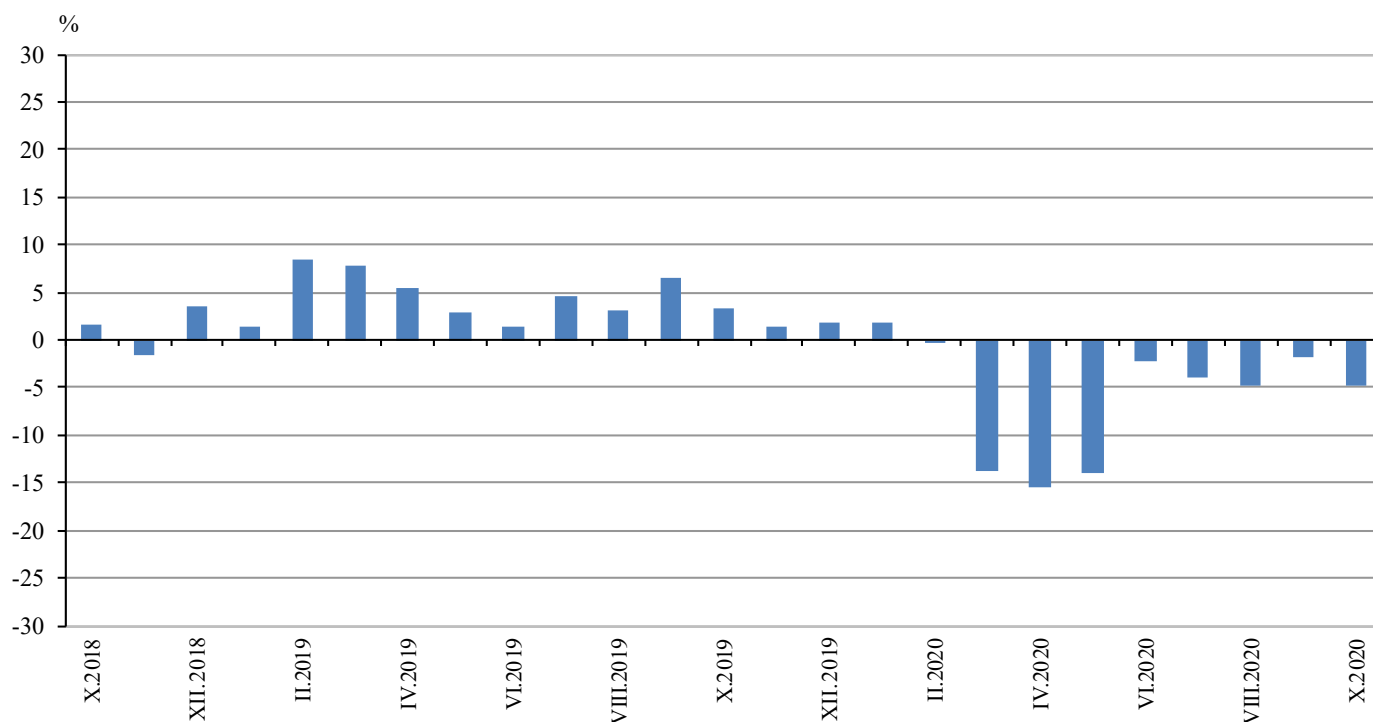
## 2. Индекси на строителната продукция (Сезонно изгладени, 2015 = 100)

	2019			2020									
	X	XI	XII	I	II	III	IV	V	VI	VII	VIII	IX	X
Строителство - общо	93.1	92.2	92.6	92.9	91.8	81.1	79.9	83.4	87.9	87.5	87.2	88.3	86.9
Сградно строителство	104.2	103.7	103.1	102.6	101.8	86.0	85.9	91.8	96.5	95.1	94.3	94.9	93.4
Гражданско/инженерно строителство	80.7	79.4	80.9	82.0	80.6	75.7	73.2	74.0	78.4	79.0	79.3	80.9	79.7

### Годишни изменения

На годишна база понижението на календарно изгладения индекс на строителната продукция през октомври 2020 г. се определя от отрицателния темп при сградното строителство, където намалението е с 8.4%, докато при гражданското/инженерното строителство е регистрирано повишение от 0.5% (табл. 3).

**Фиг. 3. Изменение на индексите на строителната продукция спрямо съответния месец на предходната година  
(Календарно изгладени, 2015 = 100)**



### 3. Изменение на индексите на строителната продукция спрямо съответния месец на предходната година<sup>1</sup>

(Проценти)

	2017	2018	2019			2020									
	X	X	X	XI	XII	I	II	III	IV	V	VI	VII	VIII	IX	X
<b>Строителство - общо</b>	9.4	1.6	3.4	1.4	1.8	1.7	-0.2	-13.8	-15.5	-14.0	-2.2	-4.0	-4.7	-1.7	-4.7
Сградно строителство	14.7	1.0	8.3	6.0	2.4	1.9	-2.4	-16.9	-17.9	-16.0	-4.1	-6.3	-8.5	-5.9	-8.4
Гражданско/инженерно строителство	3.3	2.3	-2.8	-4.5	1.0	1.5	3.0	-9.1	-12.0	-11.1	0.5	-0.7	0.6	4.3	0.5

<sup>1</sup> Календарно изгладени данни.

### 4. Индекси на строителната продукция (Календарно изгладени, 2015 = 100)

	2017	2018	2019			2020									
	X	X	X	XI	XII	I	II	III	IV	V	VI	VII	VIII	IX	X
<b>Строителство - общо</b>	95.8	97.3	100.6	93.6	81.0	89.6	88.3	82.7	77.6	78.3	92.1	95.2	91.4	87.0	95.9
Сградно строителство	101.9	103.0	111.5	103.3	90.1	101.6	98.2	90.5	85.4	85.7	100.6	102.8	97.7	92.9	102.1
Гражданско/инженерно строителство	89.0	91.0	88.5	82.8	70.8	76.1	77.2	73.9	68.9	70.0	82.7	86.8	84.4	80.5	88.9