



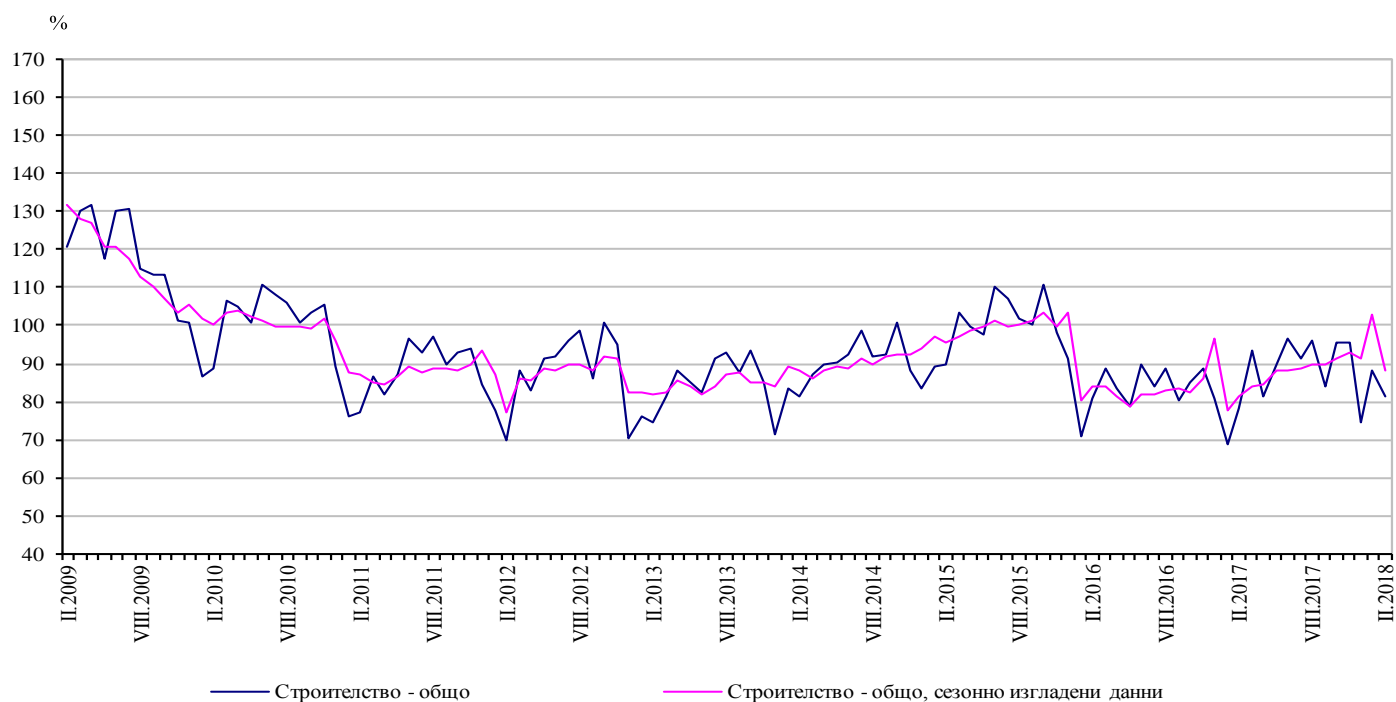
## ИНДЕКСИ НА СТРОИТЕЛНАТА ПРОДУКЦИЯ ПРЕЗ ФЕВРУАРИ 2018 ГОДИНА<sup>1,2</sup>

В изпълнение на изискванията на Регламент (ЕК) № 1165/1998 и променяция го Регламент (ЕК) № 1158/2005 от началото на 2018 г. е сменена базисната година за краткосрочната бизнес статистика. Всички краткосрочни показатели, представяни във формата на индекси, се изчисляват и публикуват при база 2015 година. Динамичните редове са преизчислени при новата базисна година и могат да бъдат изтеглени от Информационна система ИНФОСТАТ: [https://infostat.nsi.bg/infostat/pages/module.jsf?x\\_2=99](https://infostat.nsi.bg/infostat/pages/module.jsf?x_2=99).

По предварителни данни през февруари 2018 г. индексът на продукцията в сектор „Строителство“, изчислен въз основа на сезонно изгладени данни<sup>3</sup>, е с 13.9% под равнището от предходния месец (табл. 2).

Календарно изгладените данни<sup>4</sup> показват увеличение от 4.1% на строителната продукция през февруари 2018 г. в сравнение със същия месец на 2017 година (табл. 4).

**Фиг. 1. Индекси на строителната продукция (2015 = 100)**



<sup>1</sup> Данните за февруари 2018 г. са предварителни.

<sup>2</sup> Месечните индекси показват краткосрочните изменения на строителната продукция между два сравнявани периода. Тази информация може да се използва за анализ на текущото състояние на строителството в страната, както и за краткосрочни прогнози за бъдещото му развитие. За изчисляване на индексите се използва получената информация за отработеното време в строителството от провежданото месечно извадково наблюдение на строителни предприятия, чиято продукция надхвърля 75% от общата строителна продукция в страната. Индексите на строителната продукция са изчислени при база 2015 = 100. Данните за 2016 г. са реконсилерани.

<sup>3</sup> Сезонното изглаждане е статистически метод за отстраняване на сезонния компонент на времевия ред.

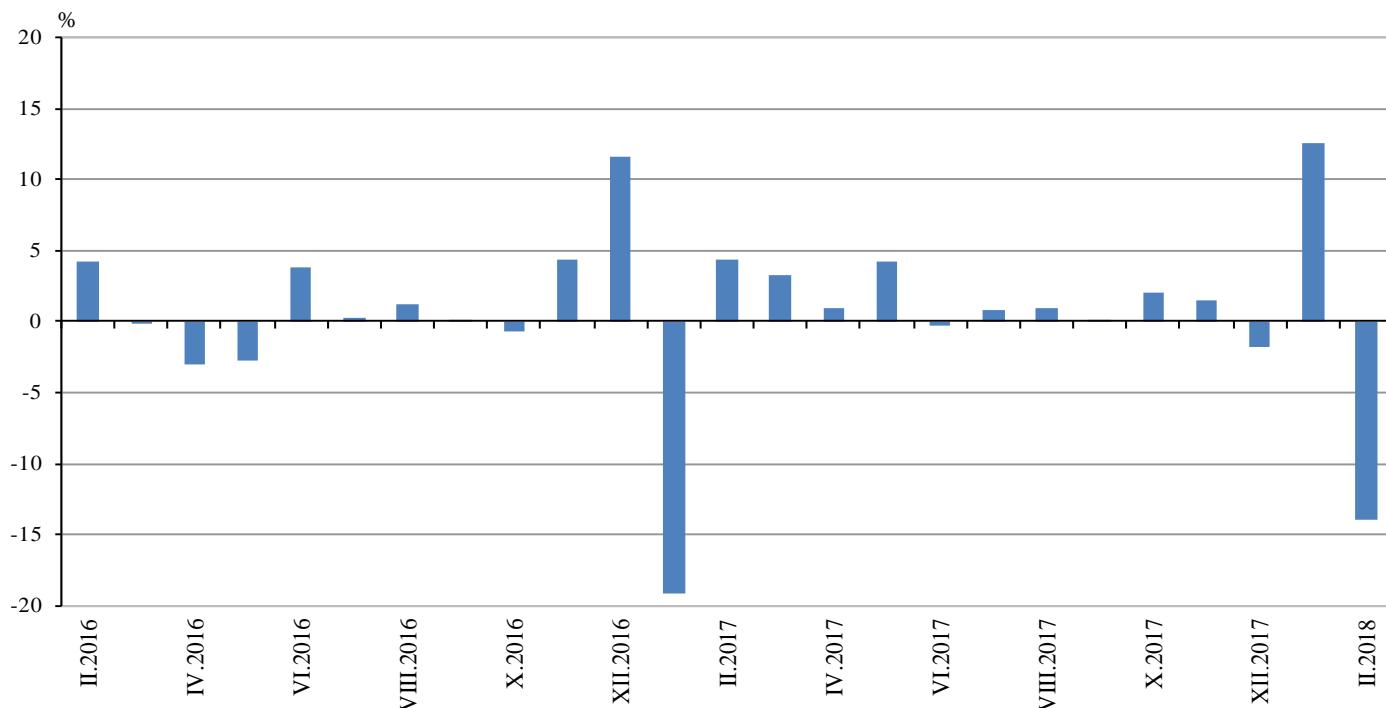
<sup>4</sup> Календарното изглаждане представлява отстраняване на вариациите в месечните данни, дължащи се на различния брой календарни и работни дни в месеците, на националните празници, както и на наличието на екстремни стойности (например наличието на повече неработни дни през май може да допринесе за спад на производството в някои дейности).



### Месечни изменения

През февруари 2018 г. индексът на произведената строителна продукция, изчислен от сезонно изгладени данни, е под равнището от предходния месец, като намалението на продукцията от сградното строителство е с 18.2%, а от гражданското/инженерното строителство - със 7.5% (табл. 2).

**Фиг. 2. Изменение на индексите на строителната продукция спрямо предходния месец (Сезонно изгладени, 2015 = 100)**



### 1. Индекси на строителната продукция (Сезонно изгладени, 2015 = 100)

	2017												2018	
	II	III	IV	V	VI	VII	VIII	IX	X	XI	XII	I	II	
Строителство - общо	81.3	84.0	84.7	88.3	88.1	88.8	89.7	89.7	91.6	93.0	91.3	102.8	88.4	
Сградно строителство	86.2	87.7	89.2	92.5	92.2	94.1	95.2	96.1	97.4	98.9	101.2	116.7	95.4	
Гражданско/инженерно строителство	75.9	79.9	79.7	83.7	83.5	82.7	83.5	82.6	85.2	86.4	80.2	87.2	80.7	



## 2. Изменение на индексите на строителната продукция спрямо предходния месец<sup>1</sup>

	2017												2018	
	II	III	IV	V	VI	VII	VIII	IX	X	XI	XII	I	II	
Строителство - общо	4.3	3.3	0.9	4.2	-0.3	0.8	1.0	0.1	2.1	1.5	-1.8	12.6	-13.9	
Сградно строителство	4.5	1.7	1.8	3.7	-0.3	2.2	1.2	0.9	1.3	1.6	2.3	15.3	-18.2	
Гражданско/инженерно строителство	4.1	5.3	-0.2	5.0	-0.2	-0.9	0.9	-1.0	3.1	1.5	-7.2	8.7	-7.5	

<sup>1</sup> Сезонно изгладени данни.

### Годишни изменения

На годишна база ръстът на строителната продукция през февруари 2018 г., изчислен от календарно изгладени данни, се определя от положителния темп при сградното строителство, където увеличението е със 7.4%, докато при гражданското/инженерното строителство не се наблюдава изменение (табл. 4).

## 3. Индекси на строителната продукция (Календарно изгладени, 2015 = 100)

	2015	2016	2017												2018	
	II	II	II	III	IV	V	VI	VII	VIII	IX	X	XI	XII	I	II	
Строителство - общо	89.6	80.2	78.3	91.5	84.8	89.8	95.5	93.8	94.6	85.8	95.7	94.2	75.6	87.1	81.5	
Сградно строителство	88.5	79.2	82.9	96.4	89.7	95.1	100.8	100.9	101.5	92.0	101.9	99.7	81.5	95.0	89.0	
Гражданско/инженерно строителство	90.9	81.3	73.2	86.1	79.3	83.8	89.5	85.9	86.9	78.8	88.9	88.0	69.0	78.4	73.2	



#### 4. Изменение на индексите на строителната продукция спрямо съответния месец на предходната година<sup>1</sup>

	(Проценти)															
	2015	2016	2017												2018	
	II	II	II	III	IV	V	VI	VII	VIII	IX	X	XI	XII	I	II	
<b>Строителство - общо</b>	9.9	-10.5	-2.4	1.0	4.1	13.9	7.8	8.9	8.3	6.9	9.8	7.6	-7.4	25.8	4.1	
Сградно строителство	5.0	-10.5	4.7	7.2	10.9	21.2	14.2	17.3	16.0	13.2	15.2	12.1	-3.1	34.0	7.4	
Гражданско/инженерно строителство	15.8	-10.5	-10.0	-5.8	-3.3	5.8	0.7	-0.5	-0.3	-0.5	3.8	2.4	-12.5	16.2	0.0	

<sup>1</sup> Календарно изгладени данни.