

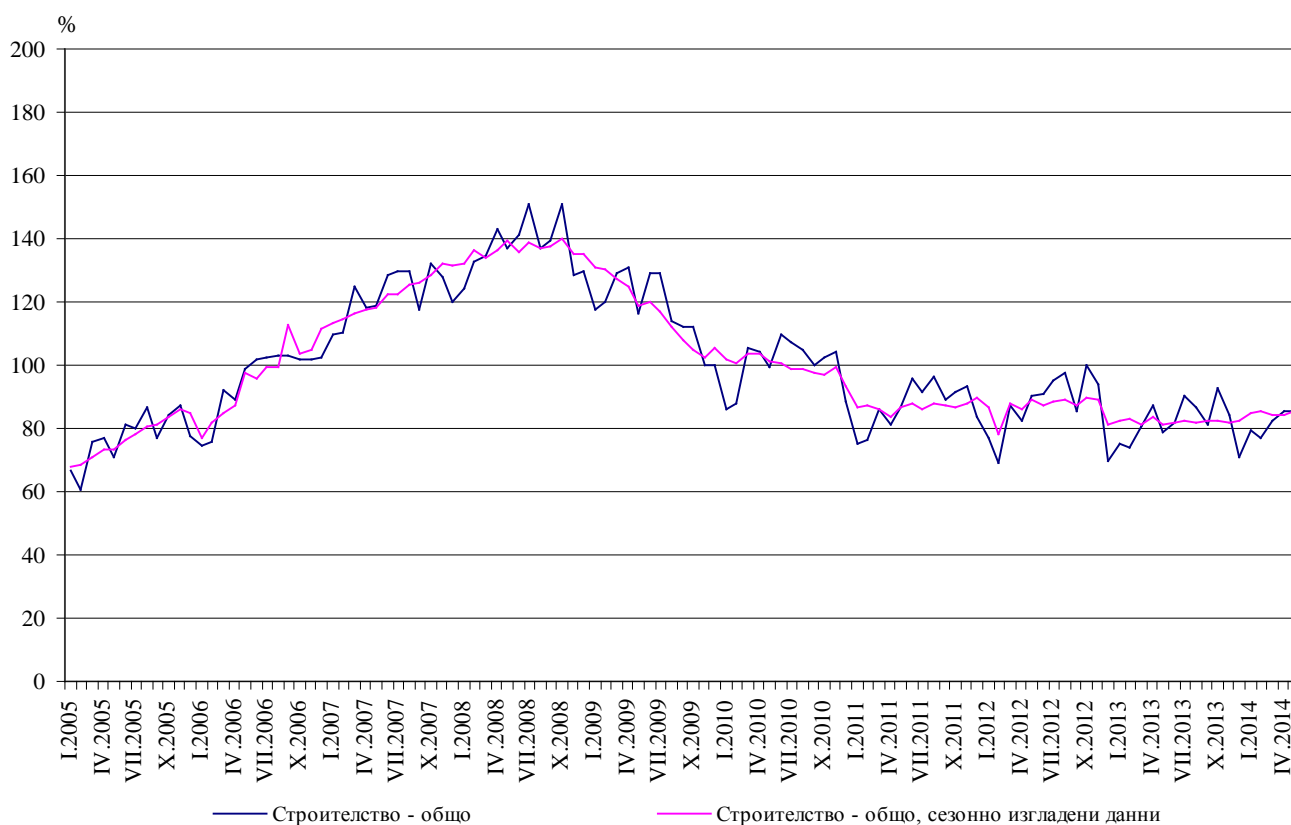


ИНДЕКСИ¹ НА СТРОИТЕЛНАТА ПРОДУКЦИЯ ПРЕЗ МАЙ 2014 ГОДИНА²

По предварителни данни през май 2014 г. индексът на продукцията в сектор „Строителство“, изчислен въз основа на сезонно изгладени данни³, е с 1.7% над равнището от предходния месец (табл. 2).

Календарно изгладените данни⁴ показват увеличение от 6.2% на строителната продукция през май 2014 г. в сравнение със същия месец на 2013 година (табл. 4).

Фиг. 1. Индекси на строителната продукция (2010 = 100)



¹ Данните за май 2014 г. са предварителни.

² Месечните индекси показват краткосрочните изменения на строителната продукция между два сравнявани периода. Тази информация може да се използва за анализ на текущото състояние на строителството в страната, както и за краткосрочни прогнози за бъдещото му развитие. За изчисляване на индексите се използва получената информация за отработеното време в строителството от провежданото месечно извадково наблюдение на строителни предприятия, чиято продукция надхвърля 75% от общата строителна продукция в страната. Индексите на строителната продукция са изчислени при база 2010 = 100.

³ Сезонното изглаждане е статистически метод за отстраняване на сезонния компонент на времевия ред.

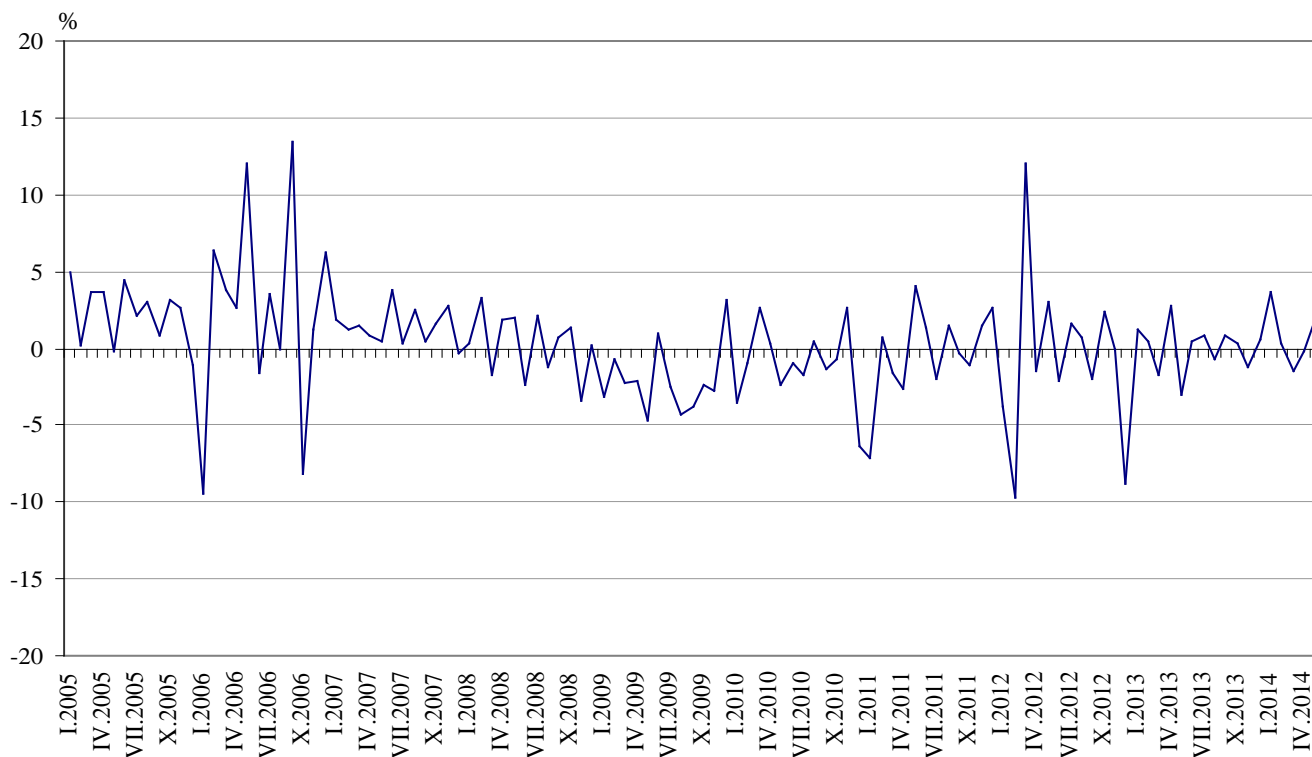
⁴ Календарното изглаждане представлява отстраняване на вариациите в месечните данни, дължащи се на различния брой календарни и работни дни в месеците, на националните празници, както и на наличието на екстремни стойности (например наличието на повече неработни дни през май може да допринесе за спад на производството в някои дейности).



Месечни изменения

През май 2014 г. индексът на произведената строителна продукция, изчислен от сезонно изгладени данни, е над равнището от предходния месец, като продукцията от гражданското/инженерното строителство се увеличава с 1.8%, а от сградното строителство - с 1.6 % (табл. 2).

Фиг. 2. Изменение на индексите на строителната продукция спрямо предходния месец (Сезонно изгладени, 2010 = 100)



1. Индекси на строителната продукция (Сезонно изгладени, 2010 = 100)

| | 2013 | | | | | | | | 2014 | | | | |
|-----------------------------------|-------------|-------------|-------------|-------------|-------------|-------------|-------------|-------------|-------------|-------------|-------------|-------------|-------------|
| | V | VI | VII | VIII | IX | X | XI | XII | I | II | III | IV | V |
| Строителство - общо | 81.3 | 81.6 | 82.3 | 81.7 | 82.4 | 82.6 | 81.6 | 82.1 | 85.1 | 85.4 | 84.1 | 84.0 | 85.4 |
| Сградно строителство | 85.3 | 85.7 | 85.5 | 84.8 | 85.2 | 84.5 | 84.0 | 84.2 | 84.8 | 83.7 | 82.4 | 82.7 | 84.0 |
| Гражданско/инженерно строителство | 76.2 | 76.5 | 78.2 | 77.8 | 78.8 | 80.2 | 78.8 | 79.6 | 85.6 | 87.5 | 86.2 | 85.7 | 87.2 |



2. Изменение на индексите на строителната продукция спрямо предходния месец¹

(Проценти)

| | 2013 | | | | | | | | 2014 | | | | |
|-----------------------------------|------|-----|------|------|-----|------|------|-----|------|------|------|------|-----|
| | V | VI | VII | VIII | IX | X | XI | XII | I | II | III | IV | V |
| Строителство - общо | -3.0 | 0.4 | 0.8 | -0.7 | 0.9 | 0.3 | -1.2 | 0.6 | 3.7 | 0.3 | -1.5 | -0.1 | 1.7 |
| Сградно строителство | -3.2 | 0.5 | -0.3 | -0.9 | 0.5 | -0.8 | -0.7 | 0.2 | 0.7 | -1.2 | -1.6 | 0.3 | 1.6 |
| Гражданско/инженерно строителство | -2.7 | 0.3 | 2.3 | -0.5 | 1.3 | 1.8 | -1.8 | 1.1 | 7.5 | 2.2 | -1.4 | -0.7 | 1.8 |

¹ Сезонно изгладени данни.

Годишни изменения

На годишна база увеличението на строителната продукция през май 2014 г., изчислено от календарно изгладени данни, се определя от положителния темп при гражданското/инженерното строителство, където увеличението е с 14.7%, докато при сградното строителство е регистрирано намаление от 0.1% (табл. 4).

3. Индекси на строителната продукция (Календарно изгладени, 2010 = 100)

| | 2011 | 2012 | 2013 | | | | | | | | 2014 | | | | |
|-----------------------------------|------|------|------|------|------|------|------|------|------|------|------|------|------|------|------|
| | V | V | V | VI | VII | VIII | IX | X | XI | XII | I | II | III | IV | V |
| Строителство - общо | 87.6 | 88.9 | 80.0 | 83.9 | 89.1 | 86.7 | 81.7 | 91.2 | 84.1 | 72.1 | 78.7 | 77.2 | 84.9 | 84.9 | 84.9 |
| Сградно строителство | 93.8 | 90.5 | 83.0 | 86.6 | 92.2 | 90.2 | 84.8 | 93.2 | 86.6 | 72.6 | 79.4 | 76.9 | 84.4 | 83.5 | 83.0 |
| Гражданско/инженерно строителство | 79.8 | 87.0 | 76.2 | 80.5 | 85.3 | 82.5 | 77.9 | 88.7 | 81.0 | 71.6 | 77.9 | 77.5 | 85.5 | 86.7 | 87.4 |



4. Изменение на индексите на строителната продукция спрямо съответния месец на предходната година¹

(Проценти)

| | 2011 | 2012 | 2013 | | | | | | | | | 2014 | | | | |
|-----------------------------------|-------|------|-------|-------|------|-------|------|-------|-------|------|------|------|------|------|------|--|
| | V | V | V | VI | VII | VIII | IX | X | XI | XII | I | II | III | IV | V | |
| Строителство - общо | -12.9 | 1.5 | -10.0 | -8.2 | -7.2 | -9.6 | -6.1 | -7.2 | -9.6 | -0.2 | 5.0 | 4.6 | 4.8 | -1.5 | 6.2 | |
| Сградно строителство | -6.2 | -3.6 | -8.2 | -6.0 | -5.4 | -7.2 | -3.2 | -4.8 | -6.1 | -3.5 | -2.0 | -3.7 | -3.6 | -8.4 | -0.1 | |
| Гражданско/инженерно строителство | -21.1 | 9.0 | -12.4 | -10.9 | -9.5 | -12.6 | -9.6 | -10.1 | -13.8 | 4.4 | 15.3 | 17.0 | 17.4 | 8.4 | 14.7 | |

¹ Календарно изгладени данни.