

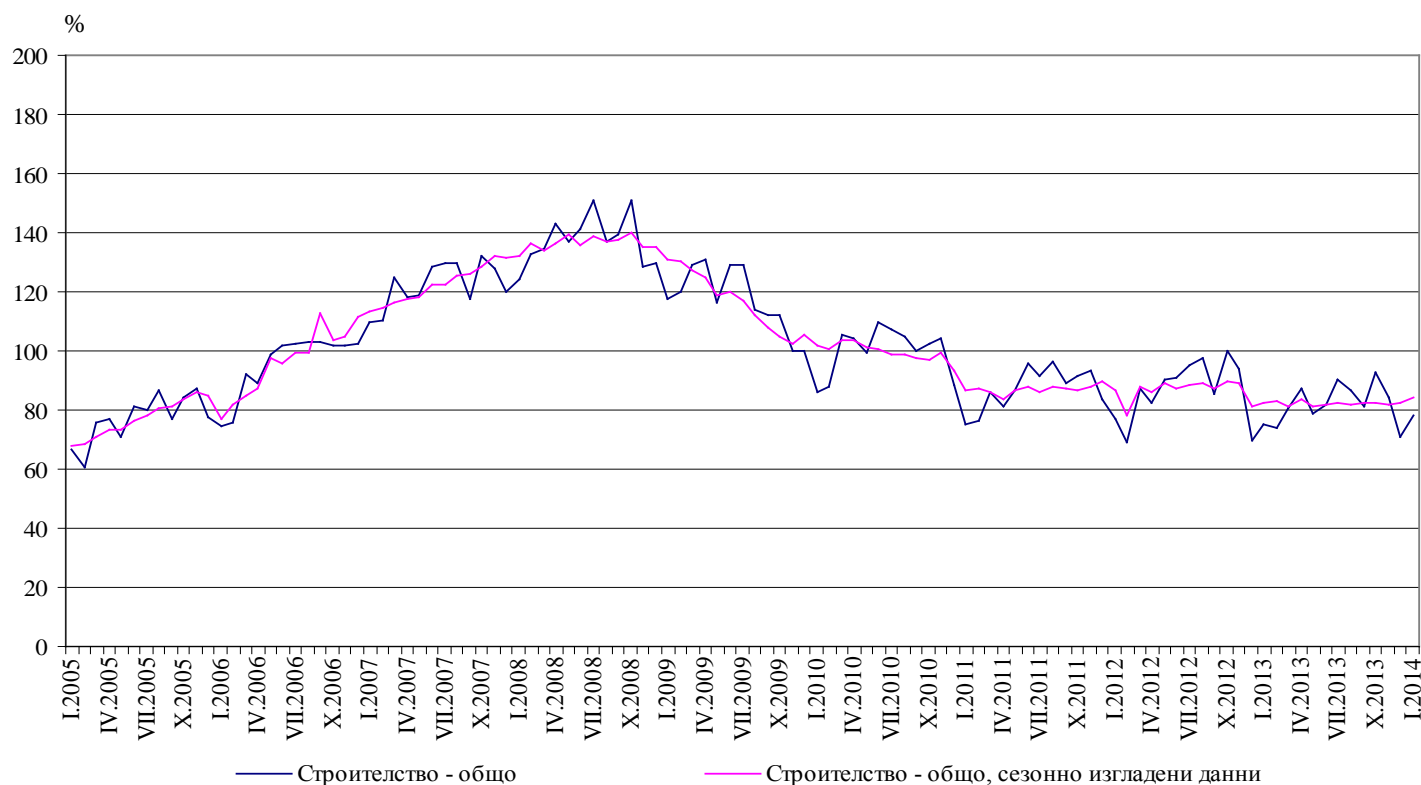


## ИНДЕКСИ<sup>1</sup> НА СТРОИТЕЛНАТА ПРОДУКЦИЯ ПРЕЗ ЯНУАРИ 2014 ГОДИНА<sup>2</sup>

По предварителни данни през януари 2014 г. индексът на продукцията в сектор „Строителство“, изчислен въз основа на сезонно изгладени данни<sup>3</sup>, е с 2.2% над равнището от предходния месец (табл. 2).

Календарно изгладените данни<sup>4</sup> показват увеличение от 3.6% на строителната продукция през януари 2014 г. в сравнение със същия месец на 2013 година (табл. 4).

**Фиг. 1. Индекси на строителната продукция (2010 = 100)**



<sup>1</sup> Данните за януари 2014 г. са предварителни.

<sup>2</sup> Месечните индекси показват краткосрочните изменения на строителната продукция между два сравнявани периода. Тази информация може да се използва за анализ на текущото състояние на строителството в страната, както и за краткосрочни прогнози за бъдещото му развитие. За изчисляване на индексите се използва получената информация за отработеното време в строителството от провежданото месечно извадково наблюдение на строителни предприятия, чиято продукция надхвърля 75% от общата строителна продукция в страната. Индексите на строителната продукция са изчислени при база 2010 = 100.

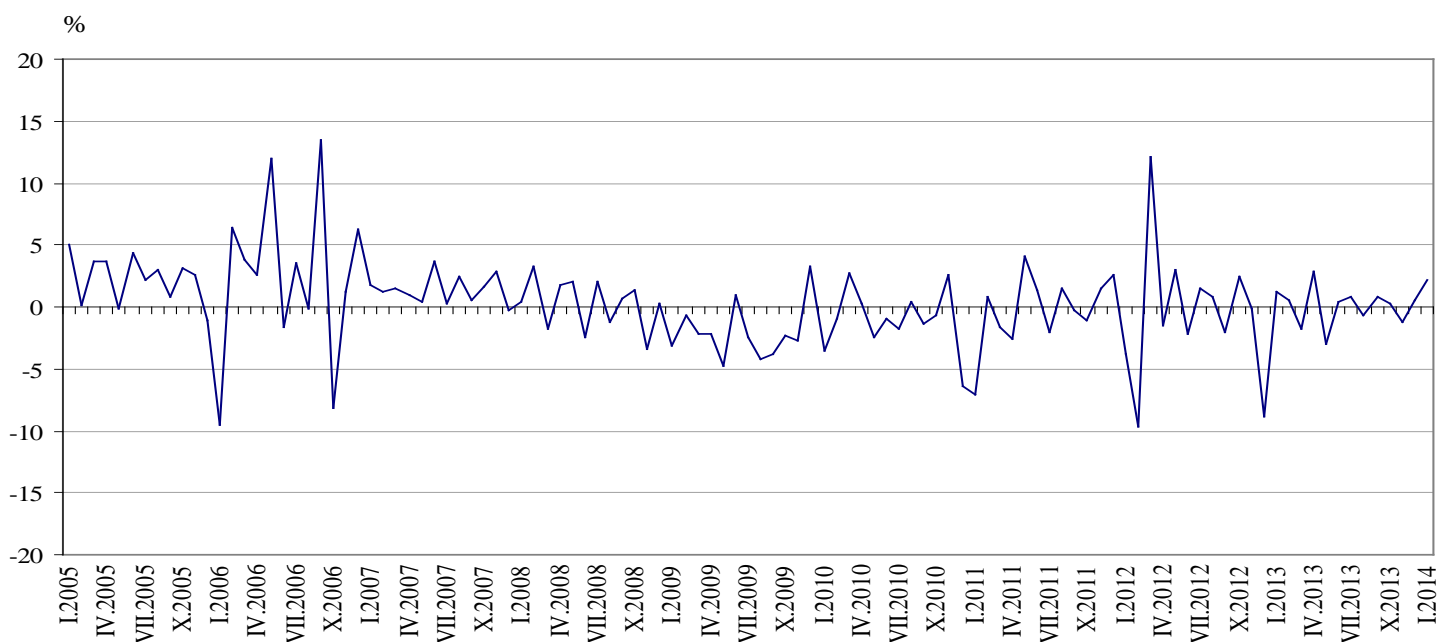
<sup>3</sup> Сезонното изглаждане е статистически метод за отстраняване на сезонния компонент на времевия ред.

<sup>4</sup> Календарното изглаждане представлява отстраняване на вариациите в месечните данни, дължащи се на различния брой календарни и работни дни в месеците, на националните празници, както и на наличието на екстремни стойности (например наличието на повече неработни дни през май може да допринесе за спад на производството в някои дейности).

## Месечни изменения

През януари 2014 г. индексът на произведената строителна продукция, изчислен от сезонно изгладени данни, е над равнището от предходния месец, като продукцията от гражданското/инженерното строителство нараства с 6.0%, докато при сградното строителство се наблюдава намаление от 0.7% (табл. 2).

**Фиг. 2. Изменение на индексите на строителната продукция спрямо предходния месец (Сезонно изгладени, 2010 = 100)**



### 1. Индекси на строителната продукция (Сезонно изгладени, 2010 = 100)

	2013												2014
	I	II	III	IV	V	VI	VII	VIII	IX	X	XI	XII	I
Строителство - общо	82.5	82.9	81.5	83.8	81.3	81.6	82.3	81.7	82.4	82.6	81.6	82.1	84.0
Сградно строителство	88.5	87.4	86.9	88.1	85.3	85.7	85.5	84.8	85.2	84.5	84.0	84.2	83.6
Гражданско/инженерно строителство	75.1	77.4	74.8	78.3	76.2	76.5	78.2	77.8	78.8	80.2	78.8	79.6	84.4



## 2. Изменение на индексите на строителната продукция спрямо предходния месец<sup>1</sup>

	(Проценти)												2014 I
	2013												
	I	II	III	IV	V	VI	VII	VIII	IX	X	XI	XII	
<b>Строителство - общо</b>	1.3	0.5	-1.7	2.8	-3.0	0.4	0.8	-0.7	0.9	0.3	-1.2	0.6	2.2
Сградно строителство	2.6	-1.3	-0.5	1.4	-3.2	0.5	-0.3	-0.9	0.5	-0.8	-0.7	0.2	-0.7
Гражданско/инженерно строителство	-0.6	3.1	-3.4	4.8	-2.7	0.3	2.3	-0.5	1.3	1.8	-1.8	1.1	6.0

<sup>1</sup> Сезонно изгладени данни.

### Годишни изменения

На годишна база увеличението на строителната продукция през януари 2014 г., изчислено от календарно изгладени данни, се определя от положителния темп при гражданското/инженерното строителство, където нарастването е с 14.6%, докато при сградното строителство е регистриран спад от 3.9% (табл. 4).

## 3. Индекси на строителната продукция (Календарно изгладени, 2010 = 100)

	2011	2012	2013												2014
	I	I	I	II	III	IV	V	VI	VII	VIII	IX	X	XI	XII	I
<b>Строителство - общо</b>	75.0	76.6	75.0	73.8	81.0	86.1	80.0	83.9	89.1	86.7	81.7	91.2	84.1	72.1	77.6
Сградно строителство	81.9	80.3	81.0	79.9	87.6	91.1	83.0	86.6	92.2	90.2	84.8	93.2	86.6	72.6	77.8
Гражданско/инженерно строителство	66.4	72.1	67.6	66.2	72.9	79.9	76.2	80.5	85.3	82.5	77.9	88.7	81.0	71.6	77.4



#### 4. Изменение на индексите на строителната продукция спрямо съответния месец на предходната година<sup>1</sup>

(Проценти)

	2011	2012	2013												2014
	I	I	I	II	III	IV	V	VI	VII	VIII	IX	X	XI	XII	I
Строителство - общо	-14.3	2.2	-2.1	7.7	-6.3	1.5	-10.0	-8.2	-7.2	-9.6	-6.1	-7.2	-9.6	-0.2	3.6
Сградно строителство	-11.8	-2.0	0.9	15.7	-1.7	5.8	-8.2	-6.0	-5.4	-7.2	-3.2	-4.8	-6.1	-3.5	-3.9
Гражданско/инженерно строителство	-17.8	8.5	-6.3	-2.5	-12.3	-3.9	-12.4	-10.9	-9.5	-12.6	-9.6	-10.1	-13.8	4.4	14.6

<sup>1</sup> Календарно изгладени данни.