



НАСЕЛЕНИЕ И ДЕМОГРАФСКИ ПРОЦЕСИ ПРЕЗ 2014 ГОДИНА (ОКОНЧАТЕЛНИ ДАННИ)

Брой и структури на населението

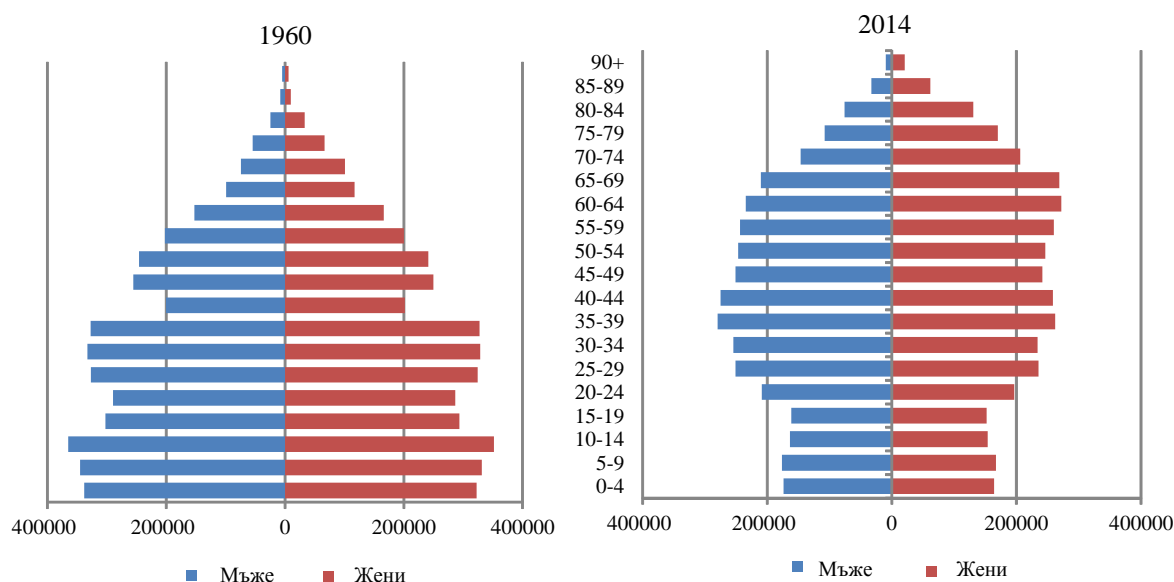
Текущата демографска ситуация в страната се характеризира с продължаващо намаляване и застаряване на населението и задържащо се високо равнище на общата и детската смъртност. Като положителни тенденции през 2014 г. могат да се отбележат увеличаването на броя на живородените деца и нарастващата средна продължителност на живота на населението.

Към 31 декември 2014 г. населението на България е 7 202 198 души, което представлява 1.4% от населението на Европейския съюз¹ и нарежда страната на 16-о място по брой на населението непосредствено след Австрия (8 507 хил. души) и преди Дания (5 627 хил. души). В сравнение с 2013 г. населението на страната намалява с 43 479 души, или с 0.6%.

Мъжете са 3 502 015 (48.6%), а жените - 3 700 183 (51.4%), или на 1 000 мъже се падат 1 057 жени. Броят на мъжете преобладава във възрастите до 51 години. С нарастването на възрастта се увеличават броят и относителният дял на жените от общото население на страната.

Продължава процесът на остаряване на населението. В края на 2014 г. лицата на 65 и повече навършени години са 1 440 329, или 20.0% от населението на страната. В сравнение с 2013 г. дялът на населението в тази възрастова група нараства с 0.4 процентни пункта, а спрямо 2001 г. увеличението е с 3.1 процентни пункта.

Фиг. 1. Възрастова структура на населението към 31.12.1960 и 31.12.2014 година



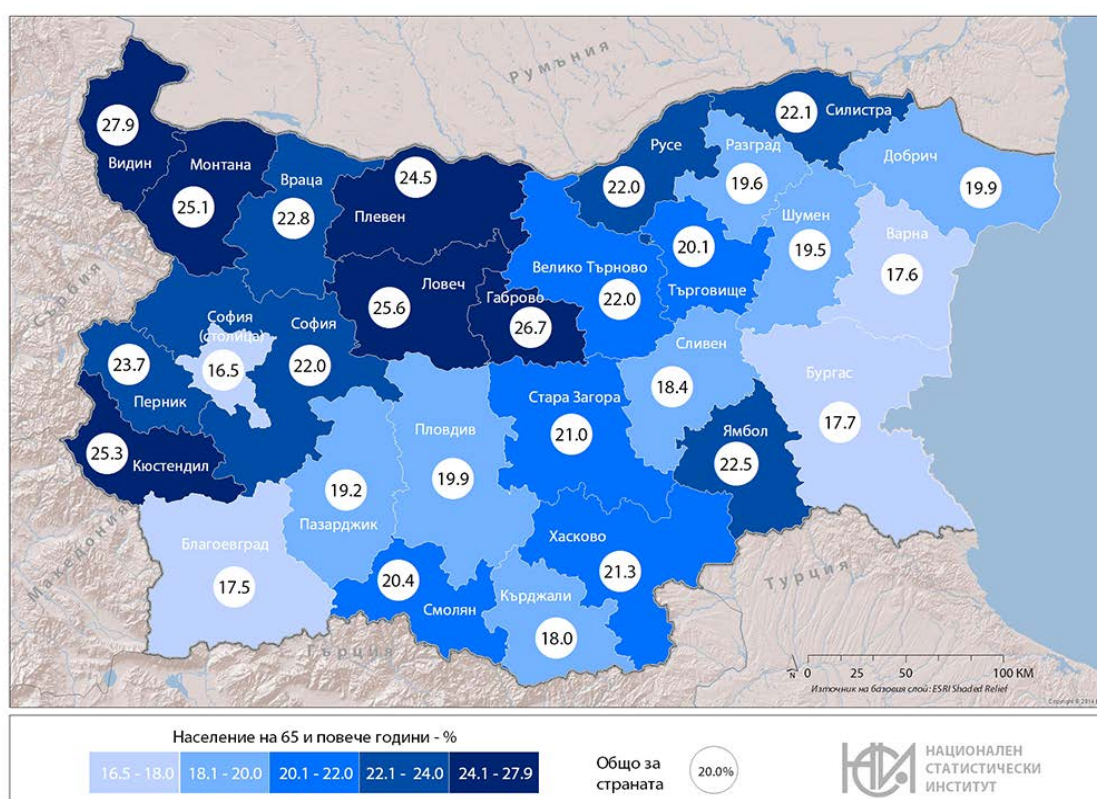
Процесът на остаряване е по-силно изразен сред жените отколкото сред мъжете. Относителният дял на жените на възраст над 65 години е 23.2%, а на мъжете - 16.6%. Тази разлика

¹ При международните сравнения данните за държавите от Европейския съюз се отнасят за 2013 г.; източник: сайт на Евростат - <http://epp.eurostat.ec.europa.eu/>.

се дължи на по-високата смъртност сред мъжете и като следствие от нея - по-ниската средна продължителност на живота при тях.

В регионален аспект дялът на лицата на 65 и повече навършени години е най-висок в областите Видин (27.9%), Габрово (26.7%) и Ловеч (25.6%). Общо в седемнадесет области този дял е над 20.0% от населението на областта. Най-нисък е дялът на възрастното население в областите София (столица) - 16.5%, Благоевград - 17.5%, Варна и Бургас - съответно 17.6 и 17.7%.

Фиг. 2. Относителен дял на населението на 65 и повече навършени години към 31.12.2014 г. по области



Процесът на остаряване на населението е характерен за повечето страни в Европейския съюз. В началото на 2014 г. общо за ЕС-28 относителният дял на населението на 65 и повече навършени години е 18.5%, или с 0.3 процентни пункта повече спрямо предходната година. Най-висок е този дял в Италия (21.4%), следвана от Германия (20.8%) и Гърция (20.5%). Най-нисък е дялът на възрастното население в Ирландия - 12.6%.

Към 31.12.2014 г. децата до 15 години са **998 196**, или **13.9%** от **общия брой на населението**, като спрямо 2013 г. този дял се увеличава с 0.2 процентни пункта, а спрямо 2001 г. - с 1.1 процентни пункта.

Относителният дял на населението под 15 години е най-висок в областите Сливен - 18.0%, и Бургас - 15.2% от населението на областта. Общо в шестнадесет области този дял е под общия за страната, като най-нисък е в област Габрово - 11.3%, следвана от област Смолян - 11.5%, и областите Перник и Кюстендил - съответно 11.8 и 11.9%.

Делът на най-младото население в ЕС-28 е 15.6%, като най-нисък е в Германия (13.1%), България (13.9%) и Италия (13.9%), а най-висок е в Ирландия (22.0%) и Франция (18.6%).

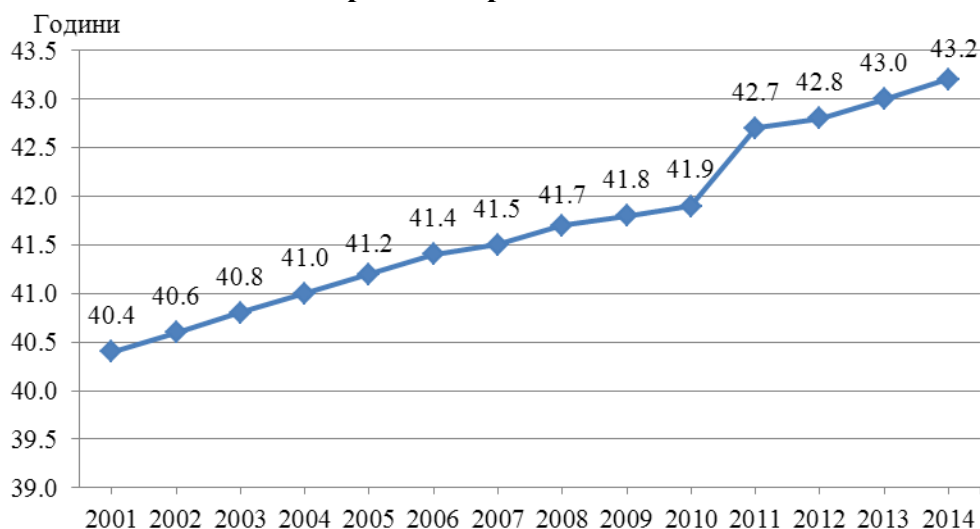
Към 31.12.2014 г. **общият коефициент на възрастова зависимост¹ е 51.2%**, или на всяко лице в зависимите възрасти (под 15 и над 65 години) се падат по-малко от две лица в активна възраст. За сравнение, през 2005 и 2013 г. този коефициент е бил съответно 44.5 и 50.0%.

Това съотношение е по-благоприятно в градовете - 46.2%, отколкото в селата - 66.6%. Общо в двадесет и две области на страната този показател е над 50.0%, като най-неблагоприятно е съотношението в областите Видин (66.8%), Ловеч (63.6%) и Монтана (62.4%), а най-благоприятно - в областите София (столица) - 43.1%, Благоевград - 46.5%, и Смолян - 46.7%.

Остаряването на населението води до повишаване на неговата **средна възраст**, която от 40.4 години през 2001 г. нараства на 41.2 години през 2005 г. и достига **43.2 години в края на 2014 година**.

Процесът на остаряване се проявява както в селата, така и в градовете, като в градовете средната възраст на населението е 42.1 години, а в селата - 46.0 години.

Фиг. 3. Средна възраст на населението



Тенденцията на остаряване на населението води до промени и в неговата основна възрастова структура - **под, във и над трудоспособна възраст**. Влияние върху съвкупностите на населението във и над трудоспособна възраст оказват както остаряването на населението, така и законодателните промени² при определянето на възрастовите граници при пенсиониране. За 2014 г. тези граници за населението в трудоспособна възраст се запазват както през 2013 г. - до навършването на 60 години и 8 месеца за жените и 63 години и 8 месеца за мъжете.

¹ Коефициентът на възрастова зависимост показва броя на лицата от населението в „зависимите“ възрасти (населението под 15 и на 65 и повече навършени години) на 100 лица от населението в „независимите“ възрасти (от 15 до 64 години). Изчислява се в проценти.

² Възрастовите граници за разпределение на населението по категориите под, във и над трудоспособна възраст са определени съгласно Наредбата за пенсиите и осигурителния стаж, приета с Постановление № 30 на МС (ДВ, бр. 21/17.03.2000 г.). Според последните изменения в Наредбата горната граница за населението в трудоспособна възраст се увеличава с 4 месеца всяка година до навършване на 65 години за мъжете и 63 години за жените.

Населението в трудоспособна възраст към 31.12.2014 г. е 4 403 хил. души, или 61.1% от населението на страната, като мъжете са 2 310 хил., а жените - 2 093 хиляди. Броят на трудоспособното население намалява с над 68 хил. души, или с 1.5% през 2014 г. спрямо предходната година.

Към края на 2014 г. над трудоспособна възраст са 1 734 хил. души, или 24.1%, а под трудоспособна възраст - 1 065 хил. души, или 14.8% от населението на страната.

1. Население под, във и над трудоспособна възраст към 31.12. (Проценти)

Години	Население		
	под трудоспособна възраст	в трудоспособна възраст	над трудоспособна възраст
1990	21.6	55.5	22.9
1995	19.1	56.6	24.3
2001	16.3	59.2	24.5
2005	14.8	62.4	22.8
2007	14.5	63.0	22.5
2008	14.5	63.2	22.3
2009	14.5	63.1	22.4
2010	14.6	62.7	22.7
2011	14.3	61.7	24.0
2012	14.4	61.8	23.8
2013	14.6	61.7	23.7
2014	14.8	61.1	24.1

Възпроизводството на трудоспособното население се характеризира чрез **коэффициента на демографско заместване**, който показва съотношението между броя на влизащите в трудоспособна възраст (15 - 19 години) и броя на излизащите от трудоспособна възраст (60 - 64 години). Към 31.12.2014 г. това съотношение е 62. За сравнение, през 2001 г. всеки 100 лица, излизащи от трудоспособна възраст, са били замествани от 124 млади хора.

Най-благоприятно е това съотношение в областите Сливен - 78, Пазарджик - 71, Търговище и Шумен - по 68. Най-нисък е този показател в областите Смолян и Габрово, където 100 лица, излизащи от трудоспособна възраст, се заместват от 47, влизащи в трудоспособна възраст.

Териториално разпределение на населението

Към 31.12.2014 г. в градовете живеят 5 267 480 души, или 73.1%, а в селата - 1 934 718 души, или 26.9% от населението на страната.

Към края на 2014 г. населените места в България са 5 266, от които 257 са градове и 5 009 - села. Разпределението на населението по населени места в края на годината е резултат от неговото естествено и механично движение, а така също и от административните промени в селищната

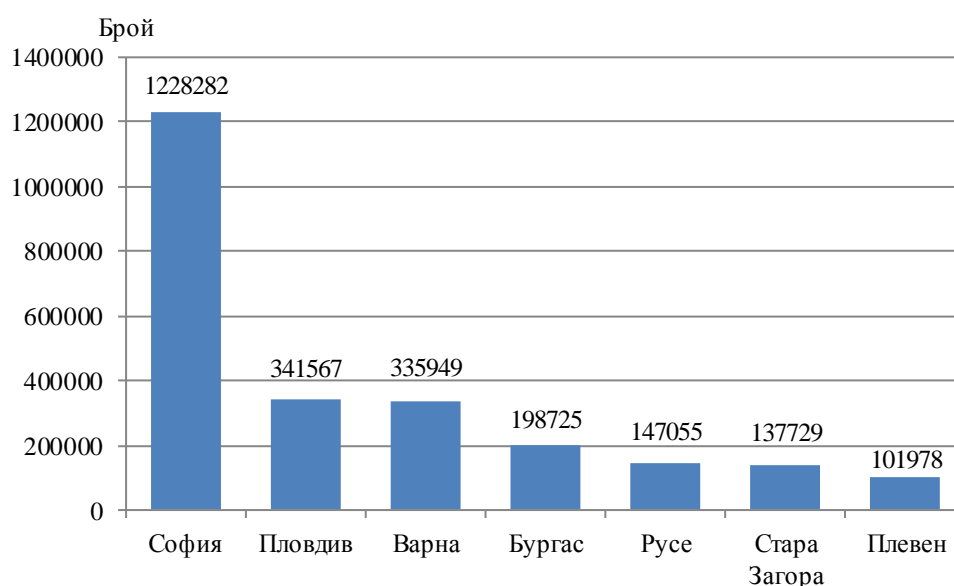
структура на страната. През 2014 г. с решения на Министерския съвет са закрити две населени места, като едното е присъединено към друго населено място.

Към края на годината населените места без население са 164. Най-голям брой населени места без население има в областите Габрово, Велико Търново и Кърджали - съответно 61, 57 и 11.

В 1 135, или в 21.6% от населените места живеят от 1 до 49 души включително.

С население над 100 хил. души са седем града в страната, в които живеят 34.6% от населението на страната.

Фиг. 4. Градове с население над 100 000 жители към 31.12.2014 година



Към края на 2014 г. страната е разделена на 6 статистически района, 28 области и 264 общини.

Статистически райони

Близо половината от населението на страната (49.6%) живее в Югозападния и Южния централен район, като тяхното население е съответно 2 125 хил. (29.5%) и 1 446 хил. души (20.1%). Югоизточният и Североизточният район са следващите по брой на населението - съответно с 1 059 хил., или 14.7%, и 950 хил. души, или 13.2% от населението на страната. В Северния централен район живеят 826 хил. души, а в Северозападния - 797 хил. души, или съответно 11.5 и 11.1% от населението на страната.

През 2014 г. и в шестте статистически района населението намалява спрямо 2013 г., като най-голямо е намалението в Северозападния - с 1.6%, а най-малко - в Югозападния район - с 0.1%.

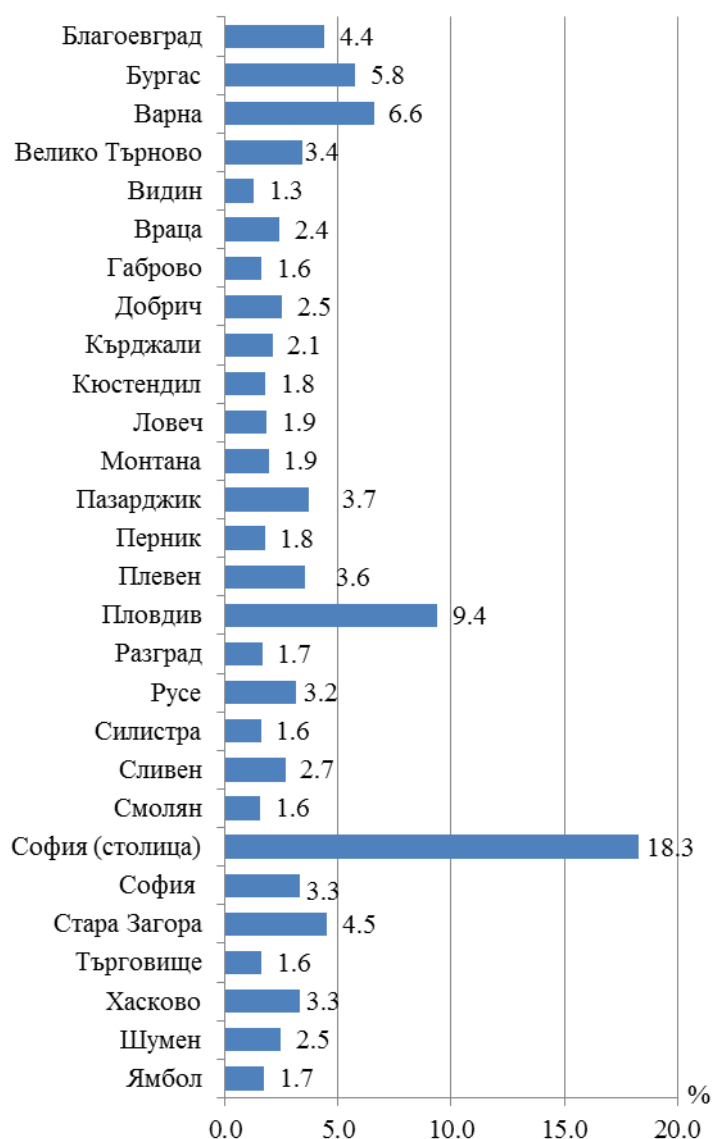
Области

Най-малка по брой на населението е област Видин, в която живеят 93 361 души, или 1.3% от населението на страната, а най-голяма е област София (столица) - 1 316 557 души (18.3%). В шестнадесет области населението е под 200 хил. души и общо в тях живеят 30.6% от населението на страната. С брой на населението от 200 хил. до 300 хил. души са шест области, които обхващат 20.5% от населението на страната. Шест са областите с брой на населението над 300 хил. души, като

в първите три от тях - София (столица), Пловдив и Варна, живее повече от една трета от населението на страната (34.2%).

Две са областите, чието население се увеличава през 2014 спрямо 2013 г. - София (столица) - с 0.5% и Кърджали - с 1.0%. При всички останали области има намаление на населението, като най-голямо е то за областите Видин - 2.2% и Смолян - 1.9%.

Фиг. 5. Относителен дял на населението по области към 31.12.2014 година



Общини

Неравномерно е разпределението на населението и по общини. В 66 общини с население под 6 000 души живее едва 3.5% от населението на страната. В същото време в деветте общини с население над 100 хил. души живее 40.2% от населението на страната. Най-голяма по брой на

населението е община Столична (1 316 557), следват общините Варна (344 775) и Пловдив (341 567). Най-малката община в страната е Трекляно - 625 души.

2. Размер на общините според броя на населението им към 31.12.2014 година

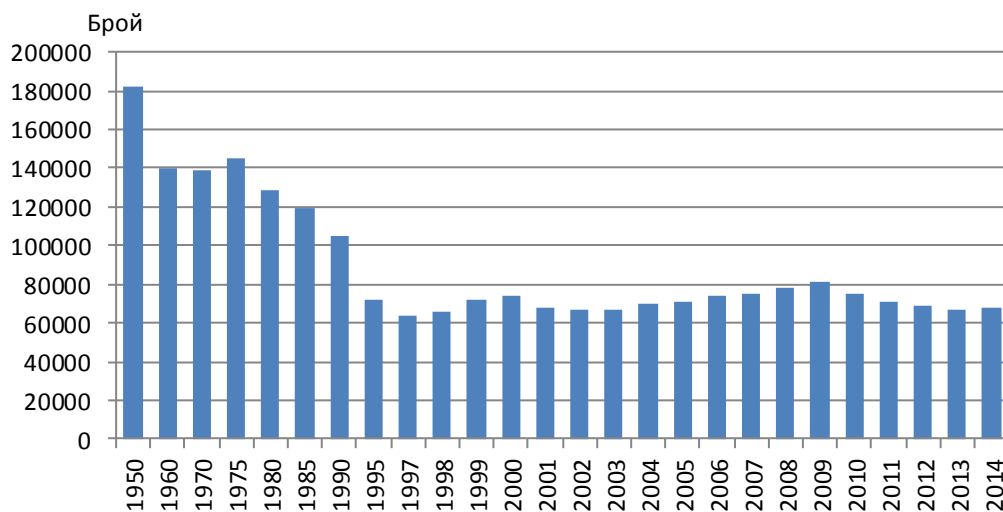
Размер на общината	Общини		Население	
	брой	%	брой	%
Общо	264	100	7202198	100.0
До 5 999	66	25.0	254588	3.5
6 000 - 19 999	120	45.5	1319496	18.3
20 000 - 49 999	50	18.9	1424653	19.8
50 000 - 99 999	19	7.2	1306459	18.1
100 000 и повече	9	3.4	2897002	40.2

Основните фактори, които влияят върху измененията в броя и структурите на населението, са демографските процеси - раждаемост, смъртност и миграция.

Раждаемост

През 2014 г. в страната са регистрирани 68 083 родени деца, като от тях **67 585 (99.3%) са живородени**. В сравнение с предходната година броят на живородените се увеличава с 1 007 деца, или с 1.5%.

Фиг. 6. Живородени през периода 1950 - 2014 година



Коефициентът на обща раждаемост¹ през 2014 г. е 9.4‰, а през предходните 2013 и 2012 г. той е бил съответно 9.2 и 9.5‰.

Броят на живородените момчета (34 735) е с 1 885 по-голям от този на живородените момичета (32 850), или на 1 000 родени момчета се падат 946 момичета.

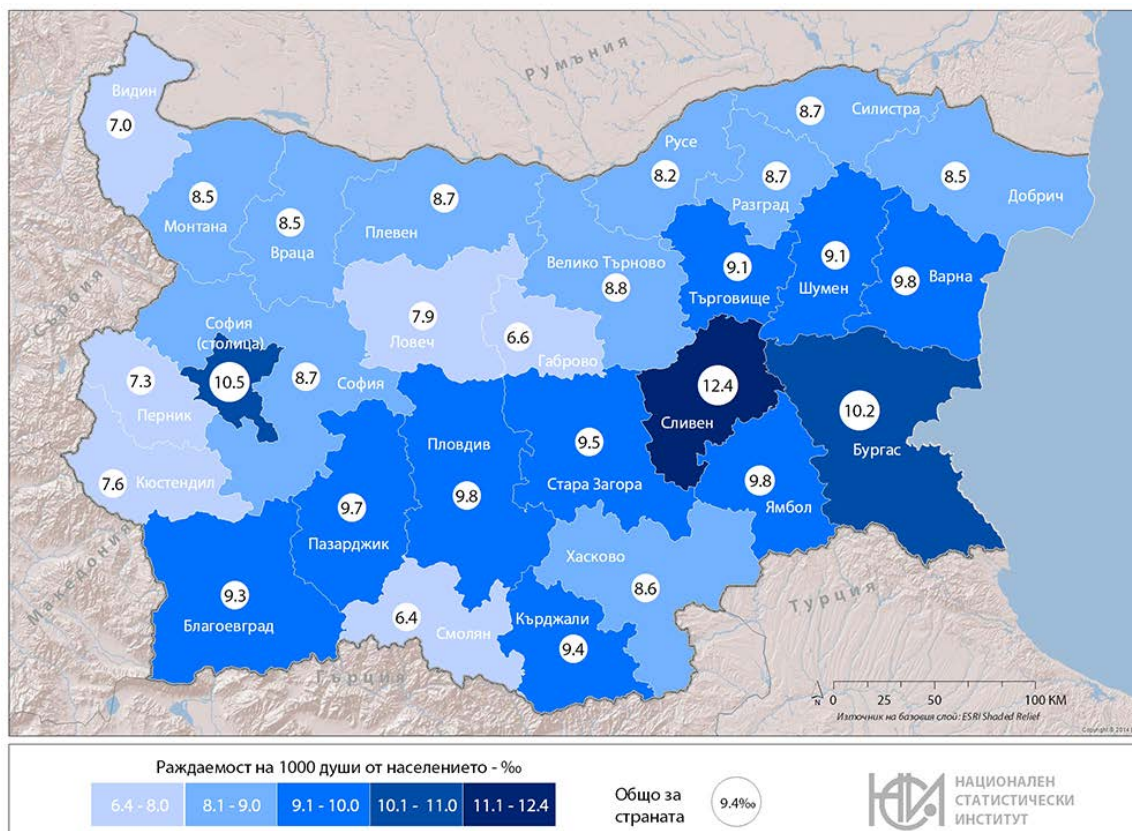
В градовете и селата живородени са съответно 50 704 и 16 881 деца. Коефициентът на раждаемост в градовете е 9.6‰, а в селата - 8.7‰.

Коефициентът на раждаемост общо за ЕС-28 през 2013 г. е 10.0‰ по данни на Евростат. Най-високо равнище на раждаемост от европейските страни има Ирландия - 15.0‰, следват Франция (12.4‰) и Обединеното кралство (12.1‰).

Равнището на раждаемостта в България е малко над нивото на раждаемостта в Испания и Румъния - по 9.1‰, и Унгария - 9.0‰. С най-нисък коефициент на раждаемост в Европейския съюз са Германия, Гърция и Италия - по 8.5‰.

В регионален аспект най-висока е раждаемостта в областите Сливен - 12.4‰, София (столица) - 10.5‰, и Бургас - 10.2‰. Освен в тези три области по-висока от общата за страната е раждаемостта в областите Варна, Ямбол и Пловдив - по 9.8‰, следвани от Пазарджик, Стара Загора и Кърджали - съответно 9.7, 9.5 и 9.4‰. Във всички останали области раждаемостта е по-ниска от средната за страната, като най-ниски стойности се наблюдават в областите Смолян (6.4‰), Габрово (6.6‰) и Видин (7.0‰).

Фиг. 7. Коефициент на раждаемост по области през 2014 година



¹ Брой живородени деца на 1 000 души от средногодишния брой на населението през годината.

Броят на жените във фертилна възраст (15 - 49 навършени години), или размерът на родилните контингенти и тяхната плодовитост оказват съществено влияние върху равнището на раждаемостта и определят характера на възпроизводството на населението.

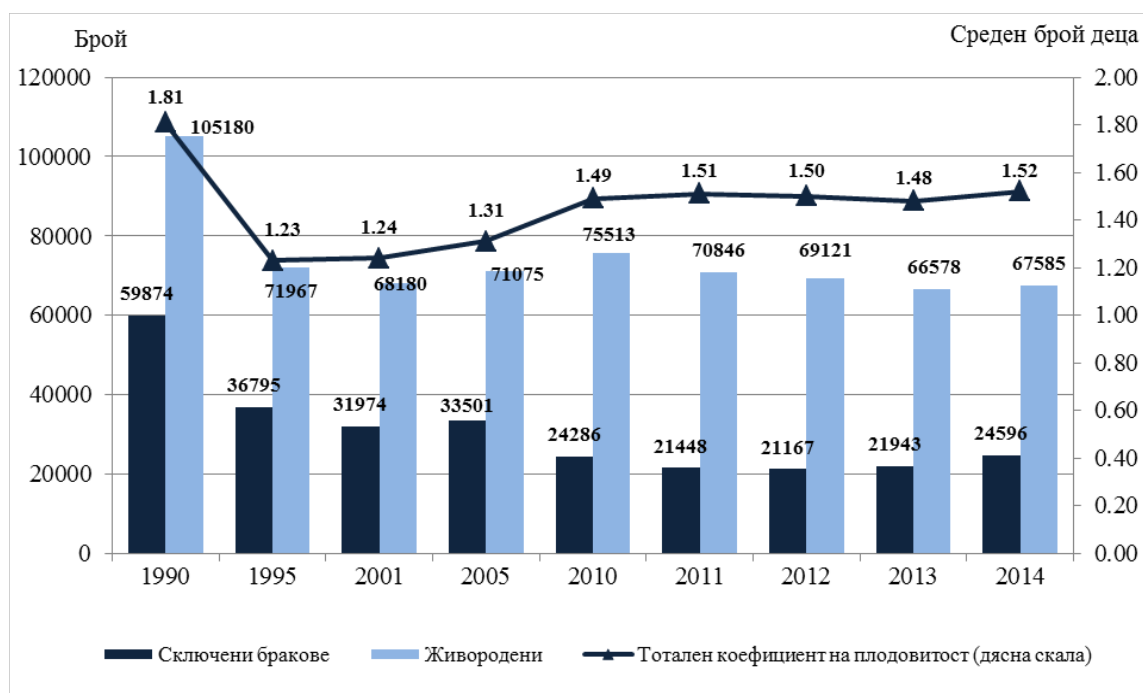
Броят на жените във фертилна възраст към 31.12.2014 г. е 1 580 хил., като спрямо предходната година той намалява с над 21 хил., а спрямо 2001 г. - с над 306 хил. жени.

Съществено значение за намалението на раждаемостта оказват и измененията във възрастовата структура на родилните контингенти. Близо 90% от ражданията се осъществяват от жените на възраст от 15 до 34 години, които през 2014 г. са 818 хил. и са намалели спрямо 2013 г. с 2.6%, а в сравнение с 2001 г. - с 25.1%. Броят на жените в тази възрастова група намалява основно поради по-малкия брой момичета, които влизат във фертилна възраст, и емиграционните процеси.

През 2014 г. броят на децата, родени от майки под 18 години, е 3 130 и спрямо 2013 г. намалява със 124 деца. Запазва се тенденцията на увеличаване на броя на децата, родени от жени на възраст над 40 години - от 1 276 през 2013 г. на 1 517 през 2014 година.

Тоталният коефициент на плодовитост¹ е един от основните показатели, характеризиращи плодовитостта на жените. **През 2014 г. средният брой живородени деца от една жена е 1.52.** За сравнение, през 2001 г. той е бил 1.24 деца, а през 2013 г. - 1.48 деца.

Фиг. 8. Сключени бракове и живородени деца; коефициент на плодовитост



Средната възраст на жените при раждане на първо дете се увеличава от 26.5 години през 2013 г. на **26.7 години през 2014 година**. Увеличава се и средната възраст на жените при сключване на първи брак - от 27.3 през 2013 г. на 27.5 години през 2014 година. При сравняване на двата

¹ Среден брой живородени деца, които би родила една жена през целия си фертилен период съобразно повъзrastовата плодовитост през отчетната година.

показателя се очертава обща тенденция - раждането на първо дете да предхожда сключването на брак.

През 2014 г. са регистрирани 1 200 случая на многоплодни раждания, което е с 82 случая повече отколкото през 2013 година. При 1 185 от случаите са родени по две деца, при 14 - по три, и в един случай са родени 4 деца.

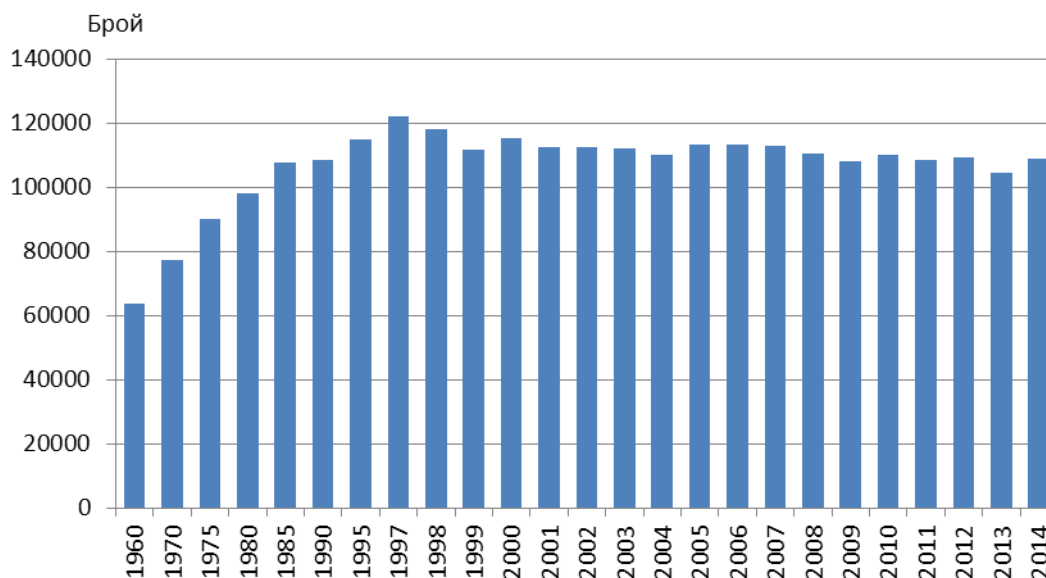
От 1991 г. се наблюдава трайна тенденция на увеличаване на абсолютния брой на извънбрачните раждания. Техният относителен дял нараства от 18.5% през 1992 г. на 42.0% през 2001 г. и на 59.1% през 2013 година. **През 2014 г. броят на живородените извънбрачни деца е 39 773, а делът им намалява до 58.8%** от всички живородени. Относителният дял на извънбрачните раждания в селата (67.8%) е по-висок отколкото в градовете (55.9%). За 72.5% от извънбрачните раждания има данни за бащата, което означава, че тези деца най-вероятно се отглеждат в семейна среда от родители, живеещи в съжителство без брак.

В регионален аспект най-висок е относителният дял на извънбрачни раждания в областите Ловеч (76.3%), Видин (75.4%) и Сливен (73.1%). Този дял е над 50% във всички области на страната с изключение на Благоевград и Кърджали, където той е съответно 42.0 и 44.9%.

Смъртност

Броят на умрелите през 2014 г. е 108 952 души, а коефициентът на обща смъртност¹ - 15.1%. Спрямо предходната година броят на умрелите се увеличава с 4 607 случая, или с 4.4%. Нивото на общата смъртност продължава да е твърде високо.

Фиг. 9. Умрели през периода 1950 - 2014 година



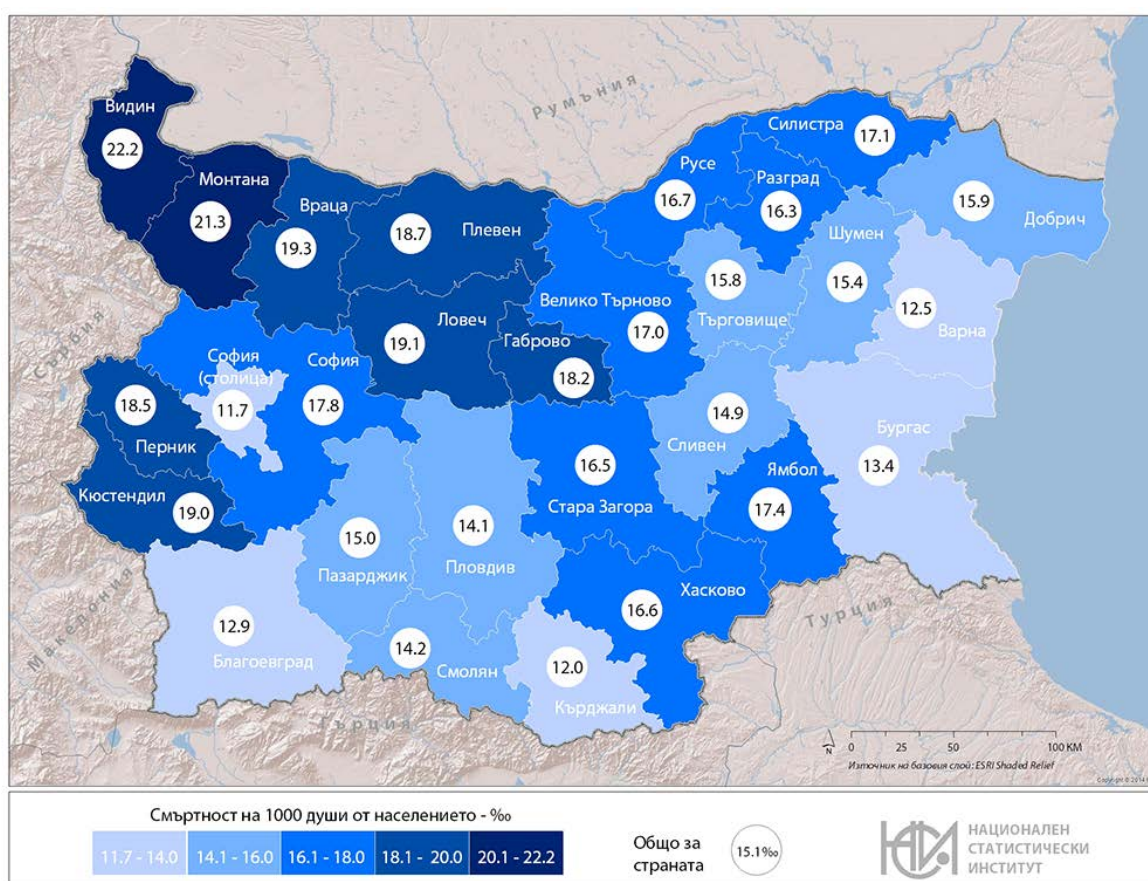
Смъртността сред мъжете (16.1‰) продължава да бъде по-висока в сравнение със смъртността сред жените (14.1‰). През 2014 г. на 1 000 жени умират 1 082 мъже. Продължават и силно изразените различия в смъртността сред градското и селското население. Коефициентът на смъртност е по-висок в селата (21.6‰) отколкото в градовете (12.7‰).

¹ Брой умрели лица на 1 000 души от средногодишния брой на населението.

Общо за ЕС-28 коефициентът на смъртност през 2013 г. е 9.9‰. Равнището на общата смъртност на населението в България е най-високо сред европейските страни. С най-ниска смъртност са Ирландия - 6.4‰, и Кипър - 6.0‰. В Люксембург, Малта, Испания, Нидерландия и Франция коефициентът на смъртност е под 9.0‰. Освен в България значително по-висока от средната за ЕС-28 е стойността на този показател само в Латвия - 14.3‰, и Литва - 14.0‰.

С най-висока смъртност в страната са областите Видин - 22.2‰, и Монтана - 21.3‰, следвани от Враца (19.3‰) и Ловеч (19.1‰). Девет са областите със смъртност, по-ниска от общата за страната, като най-нисък е този показател в областите София (столица) - 11.7‰, Кърджали - 12.0‰, Варна - 12.5‰, и Благоевград - 12.9‰.

Фиг. 10. Коефициент на смъртност по области през 2014 година



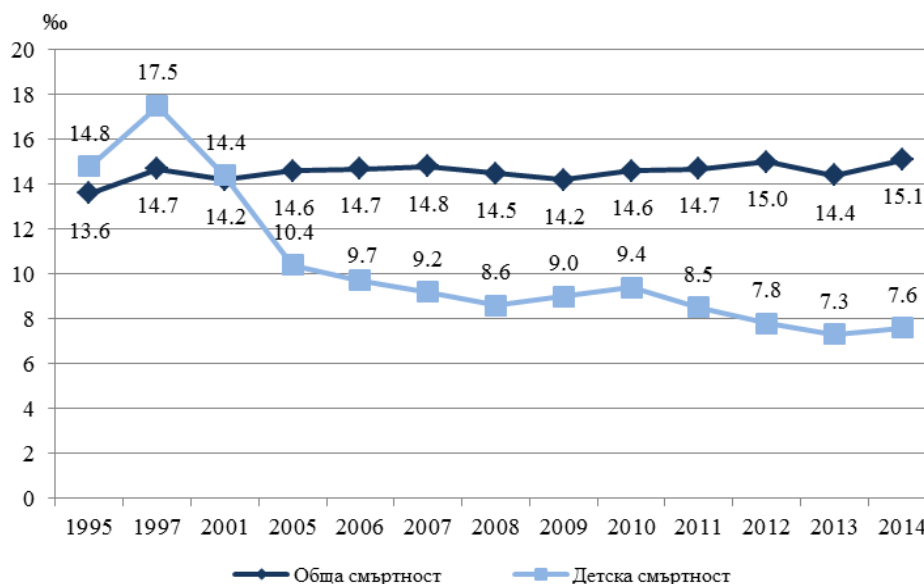
Показателят за преждевременната смъртност¹ през 2014 г. остава на нивото на предходната 2013 г. - 22.4%. В стойностите на показателя за преждевременната смъртност има съществени разлики при мъжете и жените. Докато умрелите жени на възраст до 64 години вкл. са 14.7% от всички умрели жени, то при мъжете този относителен дял е два пъти по-голям - 29.5%.

¹ Относителен дял на умрелите лица под 65-годишна възраст от общия брой на умираанията.

През 2014 г. в страната са починали **517 деца на възраст до една година, а коефициентът на детска смъртност¹ е 7.6‰**. След регистрираното трайно намаление на нивото на детска смъртност от 1997 г. досега, през 2014 г. коефициентът на детска смъртност за първи път се покачва с 0.3‰. През 2001 г. той е 14.4‰, през 2005 г. - 10.4‰, а през 2013 г. - 7.3‰.

В регионален аспект през 2014 г. в общо единадесет области коефициентът на детска смъртност е по-нисък от средния за страната, като най-нисък е в областите Габрово - 1.3‰, и Смолян - 2.7‰. Най-висока стойност на коефициента на детска смъртност е регистрирана в област Сливен (15.4‰), следвана от Хасково (12.1‰) и Силистра (12.0‰). По-висок от общия за страната и със стойности над 10.0‰ е и коефициентът на детска смъртност в областите Шумен - 11.7‰, София и Видин - по 10.6‰.

Фиг. 11. Коефициент на обща и детска смъртност



Различните равнища на смъртност сред мъжете и жените, както и сред населението в градовете и селата, определят и разликата в очакваната средна продължителност на предстоящия живот на различните групи население.

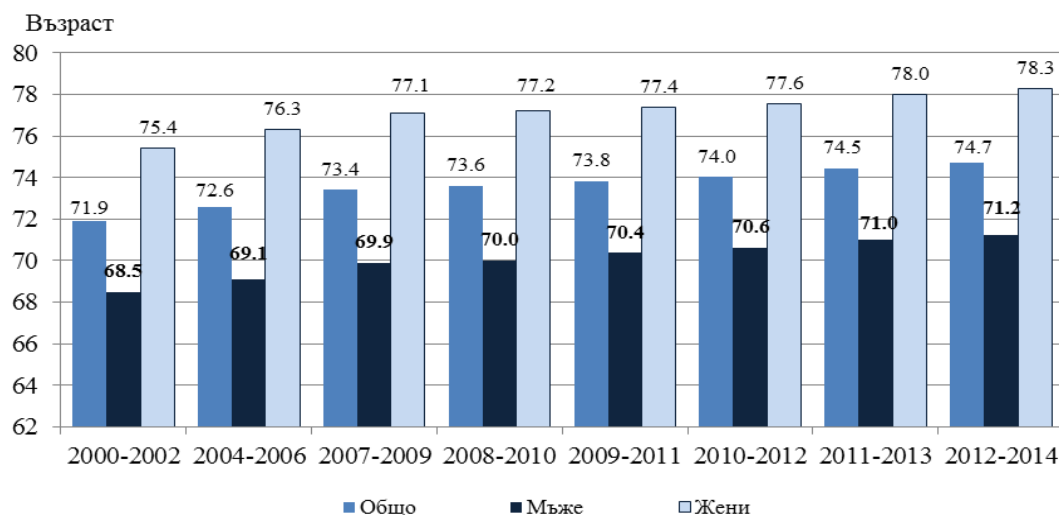
Средната продължителност на предстоящия живот² общо за населението на страната, изчислена за периода 2012 - 2014 г., е 74.7 години и спрямо предходния период тя се увеличава с 0.2 години.

Средната продължителност на живота при мъжете е 71.2 години, докато при жените е със 7.1 години по-висока - 78.3 години. Средната продължителност на предстоящия живот е с 2.7 години по-висока за населението в градовете (75.5 години) отколкото за населението в селата (72.8 години).

¹ Брой умрели деца на възраст под 1 година на 1 000 живородени.

² Предварителни данни.

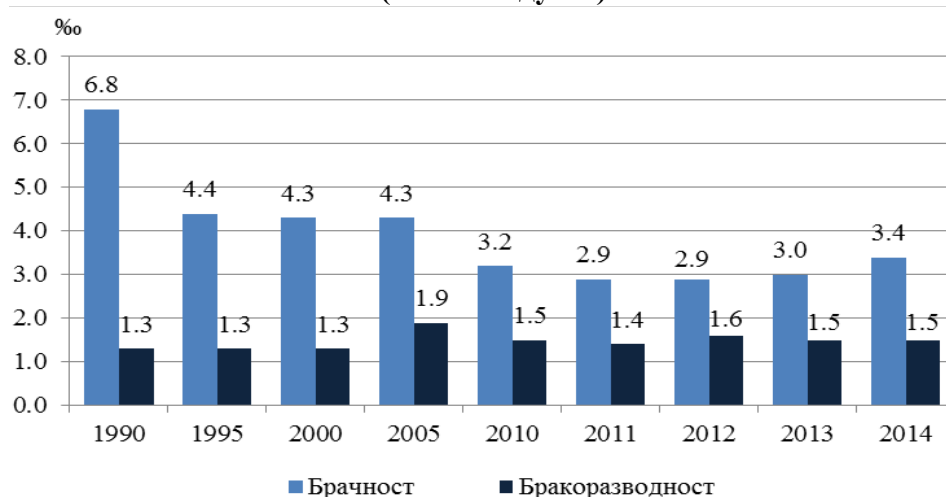
Фиг. 12. Средна продължителност на предстоящия живот по пол и периоди



Бракове и бракоразводи

Регистрираните юридически бракове през 2014 г. са 24 596 - с 2 653 повече спрямо предходната година. От всички регистрирани бракове 76.3% (18 756) са сред населението в градовете, докато в селата са сключени 5 840 брака. Коефициентът на брачност¹ е 3.4‰, като за сравнение през 2013 г. той е бил 3.0‰, а през 2001 г. - 4.0‰.

Фиг. 13. Коефициенти на брачност и бракоразводност (На 1 000 души)



През 2014 г. средната възраст при сключване на първи брак за мъжете и жените е съответно 30.6 и 27.5 години. Спрямо предходната година средната възраст се увеличава с 0.3 години при мъжете и 0.2 години при жените.

¹ Брой сключени бракове на 1 000 души от населението.

Областта с най-много бракове на 1 000 души от населението е Кърджали (4.8%), следвана от областите Търговище (4.5%), Разград и Добрич - по 4.3%. Най-нисък е коефициентът на брачност в областите Видин - 1.7‰, и Враца - 2.0‰.

Броят на разводите през 2014 г. е 10 584 и е с 324 по-малък от този през 2013 година. От всички прекратени бракове 82.0% се отнасят за населението в градовете.

Най-голям е делът на браковете, прекратени по „взаимно съгласие“ (62.6%), следват причините „несходство в характерите“ (27.4%) и „фактическа раздяла“ (7.5%).

През 2014 г. средната продължителност на брака до неговото прекратяване е 15.1 години.

Вътрешна и външна миграция на населението

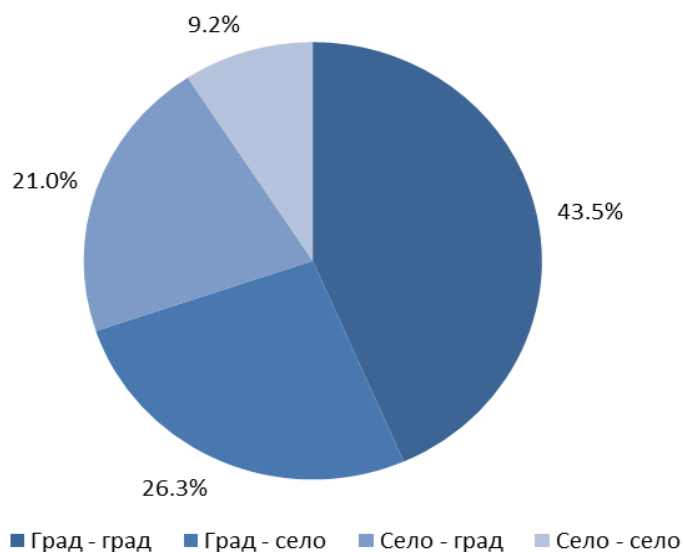
През 2014 г. в преселванията между населените места в страната са участвали 94 520 лица.

От всички, които са променили своето обичайно местоживееене вътре в страната, 45.7% са мъже и 54.3% - жени.

По отношение на възрастовата структура с най-голям относителен дял сред преселващите се са лицата във възрастовата група 20 - 39 години (35.8%), следвани от лицата под 20 години (25.3%). Значително по-малък е делът (17.2%) на 40 - 59-годишните и на тези на 60 и повече навършени години - 21.7%.

Най-голямо териториално движение има по направлението „град - град“ (43.5%). Значително по-малки по брой и относителен дял са миграционните потоци по направлението „село - село“ (9.2%). Относителният дял на преселилите се от градовете в селата (26.3%) е по-голям отколкото в обратното направление - „село - град“ (21.0%).

Фиг. 14. Направления на вътрешната миграция през 2014 година



В резултат на преселванията между градовете и селата населението на градовете е намаляло с 5 017 души, респективно с толкова се е увеличило населението в селата.

От преселващите се в страната за свое ново местоживеене най-голям брой са избрали област София (столица) (17 807). Областите с най-големи относителни дялове в миграционния поток към област София (столица) са София - 9.6%, Благоевград - 6.8%, Пловдив - 5.9%, Враца и Варна - съответно 5.2 и 5.1%.

Най-малко преселили се в столицата има от областите Разград и Силистра - по 0.8%.

През 2014 г. 28 727 души са променили своя настоящ адрес от страната в чужбина, като от тях 54.8% са мъже. На възраст между 20 - 39 години са 55% от емигрантите. Във възрастовата група 40 - 59 години относителният им дял е 25.8%. Най-младите емигранти (под 20 години) са 12.6%, а тези на 60 и повече навършени години - 6.6% от всички емигранти.

Най-предпочитани от емигрантите дестинации са Германия (19.6%), Обединеното кралство (16.1%) и Испания (15.1%).

Лицата, които са сменили местоживеенето си от чужбина в България, или потокът на имигрантите, включва български граждани, завърнали се в страната, както и граждани на други държави, получили разрешение или статут за пребиваване в страната. **През 2014 г. 26 615 лица са променили своето обичайно местоживеене от чужбина в България.** Относителният дял на мъжете е 55.3%, а на жените - 44.7%.

Сред дошлите да живеят в страната 35.1% са във възрастовата група 20 - 39 години, а 28.1% са на възраст 40 - 59 години. Най-младите имигранти (под 20 години) са 18.4%, а най-възрастните - на 60 и повече години - 18.5%.

Най-висок е дялът на имигрантите от Турция (26.5%), Сирия (22.6%) и Руската федерация (15.2%).

Естествен и механичен прираст на населението

Броят и структурите на населението се определят от размерите и интензивността на неговото естествено и механично (миграционно) движение.

Разликата между живородените и умрелите представлява естественият прираст на населението. След 1990 г. демографското развитие на страната се характеризира с отрицателен естествен прираст на населението. **През 2014 г. в резултат на отрицателния естествен прираст населението на страната е намаляло с 41 367 души.**

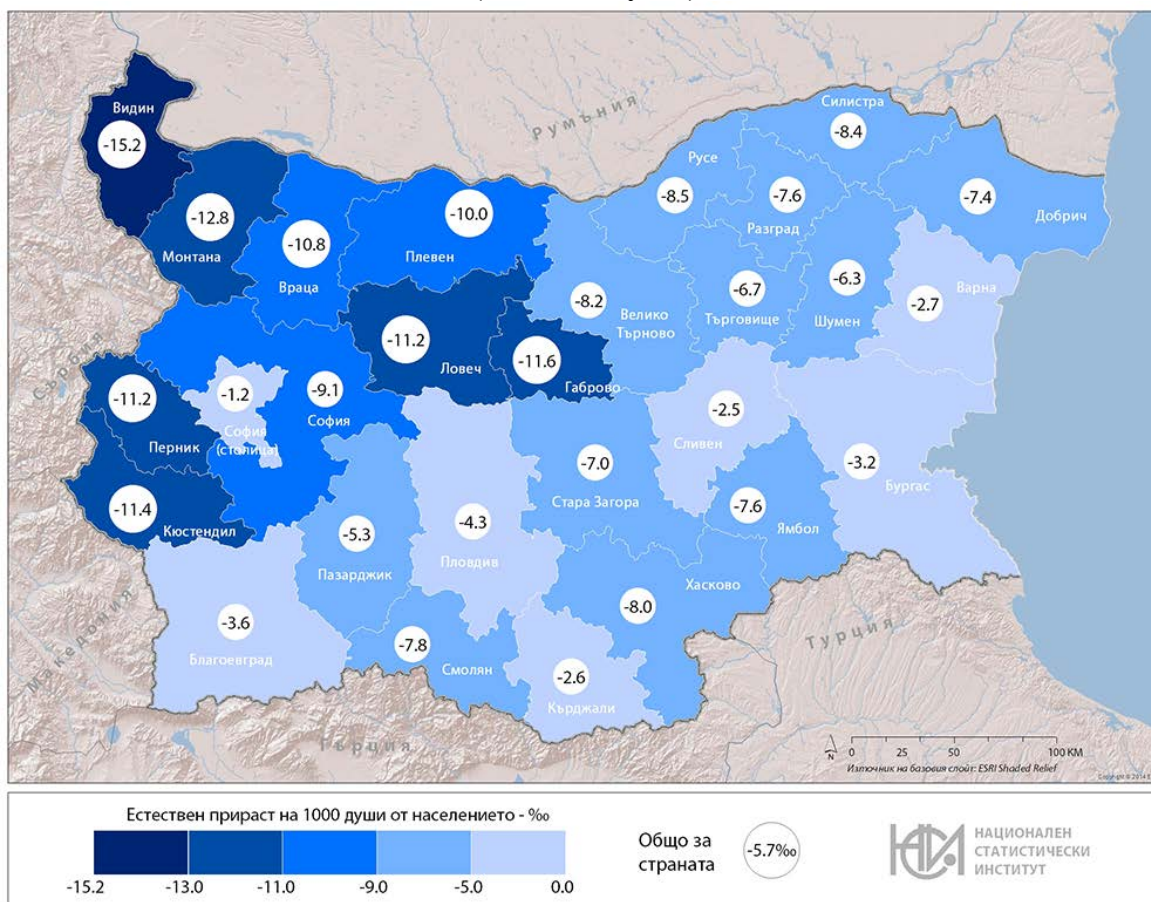
Намалението на населението, измерено чрез **коэффициента на естествения прираст, е минус 5.7%¹**. Коэффициентът на естествения прираст в градовете е минус 3.1‰, а в селата - минус 12.9‰, или намалението на населението в страната в резултат на естествения прираст се дължи предимно на негативните демографски тенденции в селата.

През 2014 г. всички области в страната имат отрицателен естествен прираст.

С най-малки по стойности коефициенти на отрицателен естествен прираст са областите София (столица) (-1.2‰), Сливен (-2.5‰) и Кърджали (-2.6‰). С най-голямо намаление на населението вследствие на високия отрицателен естествен прираст е област Видин - минус 15.2‰, следвана от областите Монтана (-12.8‰) и Габрово (-11.6‰). Над минус 10.0‰ е и естественият прираст в областите Плевен, Враца, Ловеч, Кюстендил и Перник.

¹ Разлика между броя на живородените и броя на умрелите на 1 000 души от средногодишния брой на населението.

Фиг. 15. Естествен прираст на населението през 2014 г. по области (На 1 000 души)



Коефициентът на естествения прираст общо за ЕС-28 през 2013 г. е 0.2%.

Петнадесет страни имат положителен естествен прираст, като най-висок е този показател в Ирландия (8.6%), Кипър (4.9%) и Люксембург (4.2%). Освен нашата страна с високи стойности на отрицателен естествен прираст на населението са Латвия (-4.0%), Литва (-3.9%), Унгария (-3.8%) и Румъния (-3.2%). По-високи от минус 2.0% са и стойностите на естествения прираст в Германия, Хърватия и Португалия.

Съществено влияние върху броя и структурите на населението оказва и механичният прираст (нетното салдо от външната миграция), който също е отрицателен - минус 2 112 души. Той се формира като разлика между броя на заселилите се и изселилите се от страната.

Намалението на населението в резултат на външната миграция, измерено чрез коефициента на нетна миграция, е -0.3%¹.

През 2014 г. седем области имат положителен механичен прираст: Кърджали (12.1%), София (столица) - (6.5%), Бургас (2.5%), Варна (2.1%), Хасково (1.0%) и Пловдив и Стара Загора - по 0.5%. С най-голямо намаление на населението в резултат на отрицателния механичен прираст са областите Смолян (-11.6%), Враца (-7.4%) и Видин (-7.0%).

¹ Отношение на нетната миграция към средногодишното население през годината (на 1 000 души).

Методологични бележки

Броят и структурите на населението към края на всяка година се изчисляват на базата на данните от предходната година и данните за естественото и механичното движение на населението през текущата година.

Източник на данните за броя и структурите на населението е Информационна система „Демография” в Националния статистически институт. Източник на данните за естественото и механичното движение на населението (раждания, умирения, бракове, разводи, вътрешна миграция) е Единната система за гражданска регистрация и административно обслужване на населението. Те се регистрират чрез документите образци ЕСГРАОН - ТДС: съобщение за раждане, съобщение за сключен граждански брак, съобщение за прекратен граждански брак, съобщение за смърт и адресна карта за промяна на настоящ адрес.

Източник на данните за външната миграция са: Единната система за гражданска регистрация и административно обслужване на населението Образец ЕСГРАОН - ТДС: адресна карта за промяна на настоящ адрес; Националната агенция за приходите; Национален осигурителен институт; Министерство на вътрешните работи; Оценки на емиграционните потоци.

Данните за броя на населението и за настъпилите демографски събития в териториален разрез са представени според административно-териториалното устройство на страната към 31.12. на съответната година (населени места, общини, области) и статистически райони по настоящ адрес. Това е адресът, който отговаря на документално заявеното местоживееене на лицето.

Възрастта на населението в края на годината е изчислена към 31.12. в навършени години. Възрастта на лицата при настъпване на демографско събитие се изчислява в навършени години въз основа на датата на раждане и датата на съответното събитие, т.е. възрастта, която лицата са достигнали при настъпване на събитието.

При изчисляване на демографските показатели се използва съвкупността на средногодишното население. Средногодишният брой на населението е средна аритметична величина от изчисленото население към края на предходната и края на отчетната година.