



ДЕМОГРАФСКИ ПРОЦЕСИ ПРЕЗ 2011 ГОДИНА

Брой и структури на населението¹

Към 31 декември 2011 г. населението на България е 7 327 224 души, което представлява 1.5% от населението на Европейския съюз и нарежда страната на 16-о място по брой на населението - непосредствено след Австрия (8 404 хил. души) и преди Дания (5 561 хил. души).

Мъжете са 3 566 767 (48.7%), а жените - 3 760 457 (51.3%), или на 1 000 мъже се падат 1 054 жени. Броят на мъжете преобладава във възрастите до 52 години. С нарастване на възрастта се увеличава броят и относителният дял на жените от общото население на страната.

Продължава процесът на остаряване на населението, който се изразява в намаляване на относителния дял на децата до 15 години и увеличаване на дела на населението на 65 и повече навършени години.

Към 31.12.2011 г. относителният дял на лицата на 65 и повече навършени години е 18.8% (1 381 079) от населението на страната. В сравнение с 2010 г. този дял нараства с 1.1 процентни пункта, а спрямо 2001 г. увеличението е с 1.9 процентни пункта.

Процесът на остаряване е по-силно изразен сред жените отколкото сред мъжете. Относителният дял на жените на възраст над 65 години е 21.8%, а на мъжете - 15.7%. Тази разлика се дължи на по-високата смъртност сред мъжете и като следствие от нея - по-ниската средна продължителност на живота при тях.

Към 31.12.2011 г. децата до 15 години са 13.4% (979 956) от общия брой на населението. Спрямо 2010 г. този дял намалява с 0.4 процентни пункта, а спрямо 2001 г. с 1.6 процентни пункта.

В регионален аспект делът на лицата на 65 и повече години е най-висок в областите Видин (25.9%), Габрово (24.5%) и Монтана (23.8%). Общо в 14 области този дял е над 20% от населението на областта. Най-нисък е делът на възрастното население в областите София (столица) - 15.9%, и Благоевград, Варна и Бургас - по 16.4%.

Относителният дял на населението под 15 години е най-висок в област Сливен - 17.4%, а най-нисък - в област Перник - 11.5%.

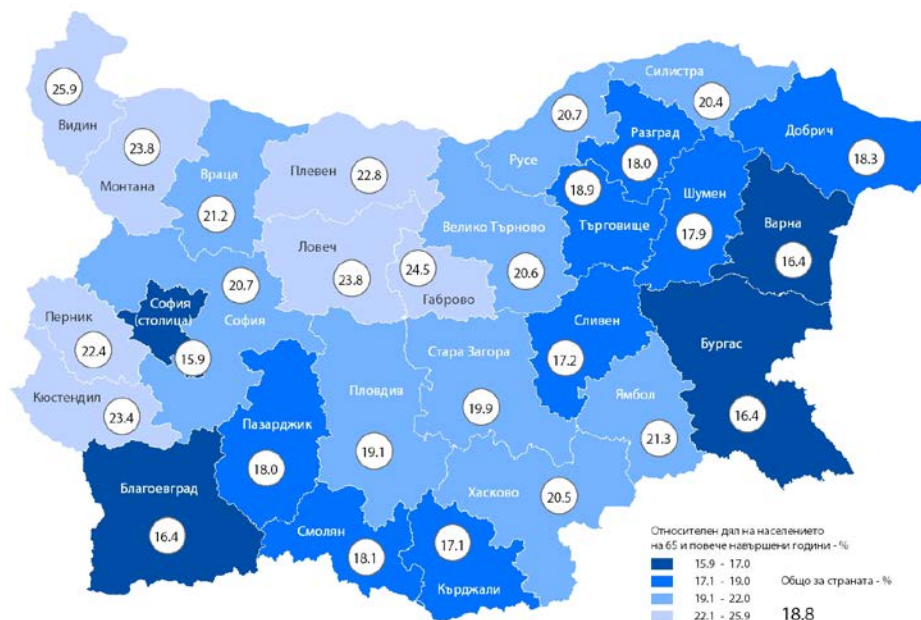
Процесът на остаряване на населението е характерен за по-голямата част от страните в Европейския съюз. Най-висок е относителният дял на възрастното население в Германия (20.6%), Италия (20.3%) и Гърция (19.3%). С приблизително еднакъв относителен дял на населението на 65 и повече години (18 - 19%) освен България са Швеция и Португалия - съответно 18.5 и 18.2%. Най-нисък е делът на възрастното население в Ирландия - 11.6%.

Под 14% е делът на най-младото население в Германия, Латвия и България. Най-висок е този дял в Ирландия (21.8%) и Норвегия (18.7%).

¹ Броят и структурите на населението в края на 2011 г. са изчислени въз основа на получените резултати от проведеното към 1.02.2011 г. преброяване на населението и съответните изчисления за естествения и механичния прираст, получени от текущата демографска статистика за останалите единадесет месеца на годината.



Фиг. 1. Население на 65 и повече навършени години към 31.12.2011 г. по области

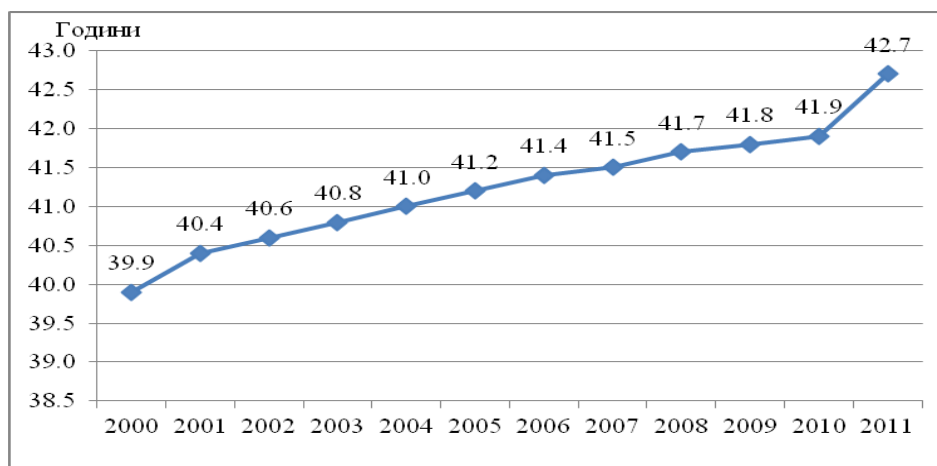


Към 31.12.2011 г. **общият коефициент на възрастова зависимост** - отношението на лицата под 15 и на 65 и повече години на 100 лица от населението във възрастовата група 15 - 64 навършени години, е 47.5%. През 2005 и 2010 г. този коефициент е бил съответно 44.5 и 46.0%. В градовете това съотношение е по-благоприятно - 42.2%, отколкото в селата - 63.9%.

Най-неблагоприятно е това съотношение в областите Видин (61.0%), Ловеч (58.6%) и Монтана (58.1%). Общо в 14 области на страната този показател е над 50%. Областите, в които това съотношение е най-благоприятно, са София (столица) (39.8%) и Смолян (42.3%).

Остаряването на населението води до повишаване на неговата **средна възраст**, която от 40.4 години през 2001 г. нараства на 41.2 години през 2005 г. и достига **42.7 години в края на 2011 година**. Процесът на остаряване се проявява както в селата, така и в градовете, като в селата средната възраст на населението е с 4.3 години по-висока в сравнение с тази в градовете. В градовете средната възраст на населението е 41.5 години, а в селата - 45.8 години.

Фиг. 2. Средна възраст на населението





Тенденцията на остаряване на населението води до промени в неговата основна възрастова структура - **под, във и над трудоспособна възраст**. Влияние върху съвкупностите на населението във и над трудоспособна възраст оказват както остаряването на населението, така и законодателните промени в определянето на възрастовите граници на населението при пенсиониране. За 2011 г. тези граници са до навършването на 60 години за жените и 63 години за мъжете.

Населението в трудоспособна възраст към края на 2011 г. е 4 523 хил. души, или 61.7% от цялото население. Над трудоспособна възраст са 1 760 хил. души, или 24.0%, а под трудоспособна възраст - 1 045 хил. души, или 14.3% от населението на страната.

1. Население под, във и над трудоспособна възраст (Проценти)

Години	Възрастови групи		
	под трудоспособна възраст	в трудоспособна възраст	над трудоспособна възраст
1990	21.6	55.5	22.9
1995	19.1	56.6	24.3
2001	16.3	59.2	24.5
2005	14.8	62.4	22.8
2006	14.6	62.8	22.6
2007	14.5	63.0	22.5
2008	14.5	63.2	22.3
2009	14.5	63.1	22.4
2010	14.6	62.7	22.7
2011	14.3	61.7	24.0

Възпроизводството на трудоспособното население се характеризира чрез **коэффициента на демографско заместване**, който показва съотношението между броя на влизашите в трудоспособна възраст (15 - 19 г.) и броя на излизашите от трудоспособна възраст (60 - 64 г.). Към 31.12.2011 г. това съотношение е 68. За сравнение, през 2001 г. всеки 100 лица, излизачи от трудоспособна възраст, са били замествани от 124 млади хора.

Най-благоприятно е това съотношение в областите Кърджали (91), Благоевград (86) и Сливен (84). Най-нисък е този показател в областите Габрово и Видин, където 100 лица, излизачи от трудоспособна възраст, се заместват съответно от 48 и 51 лица, влизачи в трудоспособна възраст.

Териториално разпределение на населението

Към края на 2011 г. населените места в България са 5 302, от които 257 са градове и 5 045 - села. В 183 населени места няма население. В 1 127, или в 21.3% от населените места живеят от 1 до 50 души.

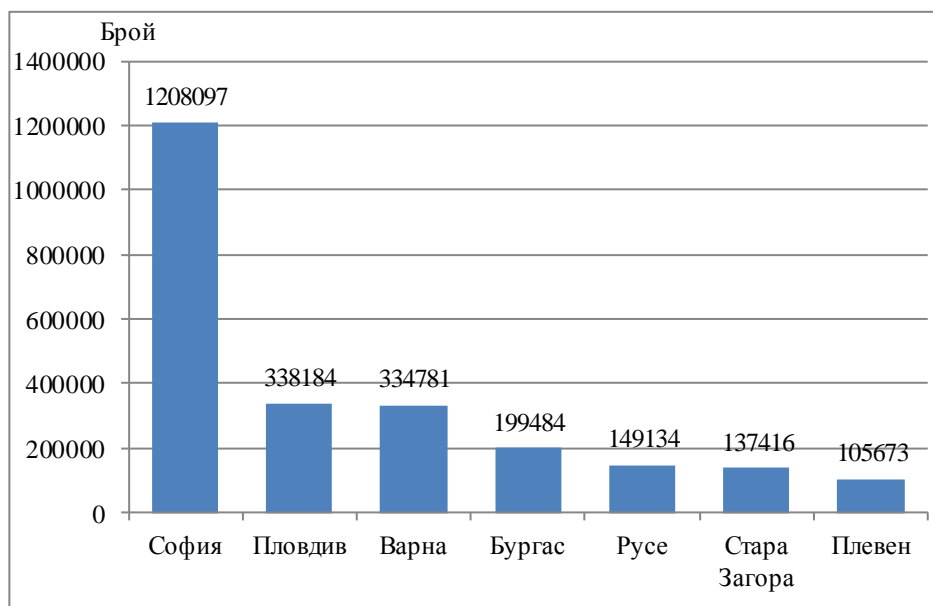
В градовете живеят 5 324 900, или 72.7%, а в селата - 2 002 324, или 27.3% от населението на страната. Разпределението на населението между градовете и селата в края на годината е резултат от неговото естествено и механично движение, а така също и от административните



промени в селищната структура на страната. През 2011 г. селата Игнатиево и Крън са обявени за градове.

С население над 100 хил. души са седем града в страната. В тях живее 33.7% от населението на страната.

Фиг. 3. Градове с население над 100 000 жители към 31.12.2011 година



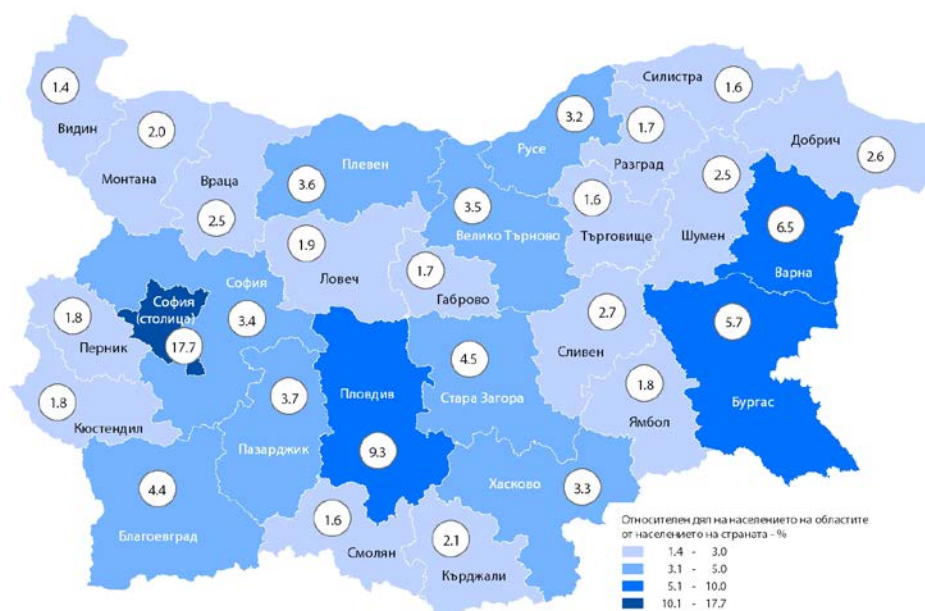
В съответствие с административно-териториалното устройство страната е разделена на 6 статистически района, 28 области и 264 общини.

Близо половината от населението на страната (49.2%) живее в Югозападния и в Южния централен район, като тяхното население е съответно 2 131 хил. (29.1%) и 1 471 хил. души (20.1%). Югоизточният и Североизточният район са следващите по брой на населението - съответно с 1 073 хил. души, или 14.6%, и 962 хил. души, или 13.1% от населението на страната. Северният централен и Северозападният район имат съответно 853 хил. и 837 хил. души, или по около 12% от населението на страната.

Най-малка по брой на населението е област Видин, в която живеят 99 481 души, или 1.4% от населението на страната, а най-голяма е област София (столица) - 1 296 615 души (17.7%). В 16 области населението е под 200 хил. души и общо в тях живеят 31.2% от населението на страната. С брой на населението от 200 хил. до 300 хил. души са 6 области, които обхващат 20.7% от населението на страната. Шест са областите с брой на населението над 300 хил. души, като в две от тях - София (столица) и Пловдив, живее повече от една четвърт от населението на страната (27.0%). Трета по брой на населението е област Варна - с население 474 хил. души, следва област Бургас - с 415 хил. души, Стара Загора (331 хил. души) и Благоевград (322 хил. души).



Фиг. 4. Население по области към 31.12.2011 година



Неравномерно е разпределението на населението и по общини. В 60 общини населението е под 6 000 души и в тях живеят 3.0% от населението на страната. С население от 6 до 20 хил. души са 124 общини, като в тях живеят 18.6% от населението на страната. На територията на 50 общини с население от 20 до 50 хил. души живеят 19.2% от цялото население. По-малък е броят на общините с население между 50 и 100 хил. души - 21. На територията на тези общини живее 19.7% от населението на страната. Само 5 общини имат население между 100 и 200 хил. души и в тях живее 9.5% от общото население. С население над 200 000 души са 4 общини - Столична, Варна, Пловдив и Бургас. В тях живее 29.9% от населението на страната.

Основните фактори, които влияят върху измененията в броя и структурите на населението, са демографските процеси - раждаемост, смъртност и миграцията на населението.

Раждаемост

През 2011 г. в страната са регистрирани 71 402 родени деца, като от тях **70 846 (99.2%) са живородени**. В сравнение с предходната година броят на живородените е намалял с 4 667 деца.

Коефициентът на общата раждаемост² през 2011 г. е 9.6‰, а през предходните 2010 и 2009 г. той е бил съответно 10.0 и 10.7‰.

Броят на живородените момчета (36 533) е с 2 220 по-голям от този на живородените момичета (34 313), или на 1 000 момчета се падат 939 момичета.

В градовете и селата живородените са съответно 53 396 и 17 450 деца. Коефициентът на раждаемост в градовете е 10.0‰, а в селата - 8.7‰. През 2010 г. тези коефициенти са били съответно 10.6 и 8.6‰.

² Брой живородени деца на 1 000 души от средногодишния брой на населението през годината.



2. Коефициенти на раждаемост и естествен прираст на населението

Години	Раждаемост (на 1 000 души)	Естествен прираст (на 1 000 души)	Тотален коефициент на плодовитост
1990	12.1	-0.4	1.81
1995	8.6	-5.0	1.23
2001	8.6	-5.6	1.24
2005	9.2	-5.4	1.31
2006	9.6	-5.1	1.38
2007	9.8	-5.0	1.42
2008	10.2	-4.3	1.48
2009	10.7	-3.5	1.57
2010	10.0	-4.6	1.49
2011	9.6	-5.1	1.51

В териториален аспект най-висока е раждаемостта в областите Сливен - 12.5%, София (столица) - 10.6%, Варна и Търговище - по 10.4%. С най-ниска раждаемост през 2011 г. са областите Видин и Смолян - съответно 7.5 и 6.5%.

Коефициентът на раждаемост общо за Европейския съюз (27)³ е 10.7‰ по данни на Евростат. Най-високо равнище на раждаемост от европейските страни има Ирландия - 16.5‰, следват Великобритания (13.0‰) и Франция (12.8‰).

Равнището на раждаемостта в България е на нивото на раждаемостта в страни като Гърция, Румъния, Малта, Португалия и Австрия. С най-нисък коефициент на раждаемост в Европейския съюз са Унгария (9.0‰), Латвия (8.6‰) и Германия (8.3‰).

Броят на жените във фертилна възраст, или размерът на родилните контингенти и тяхната плодовитост оказват решаващо влияние върху равнището на раждаемостта и определят характера на възпроизводството на населението.

Броят на жените във фертилна възраст към 31.12.2011 г. е 1 650 хиляди. Спрямо 2001 г. той намалява с 260 хил., а спрямо 1990 г. - с 418 хил. жени.

Тоталният коефициент на плодовитост⁴ е един от основните показатели, характеризиращи плодовитостта. **През 2011 г. средният брой живородени деца от една жена е 1.51.** За сравнение, през 2001 г. той е бил 1.24 деца, а през 2010 г. - 1.49 деца. Стойностите на коефициента на плодовитост през последните три години са най-високите след 1991 г., когато този коефициент е бил 1.65 деца.

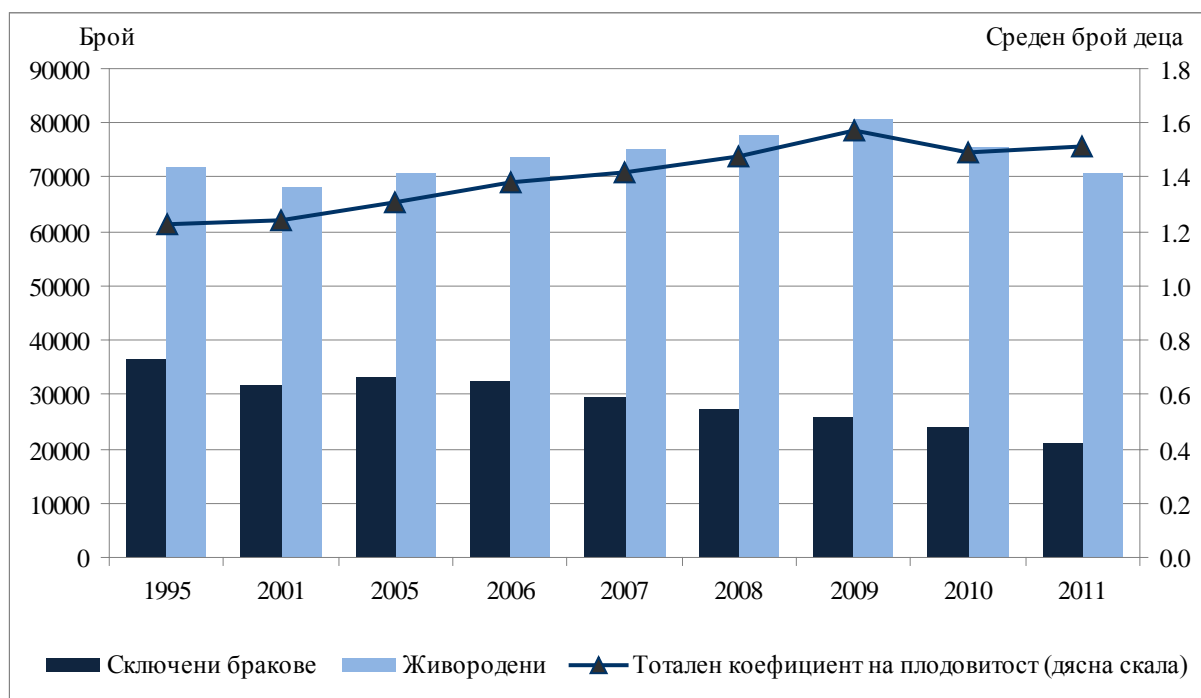
³ При международните сравнения данните за държавите от Европейския съюз се отнасят за 2010 г.; източник: сайт на Евростат - <http://epp.eurostat.ec.europa.eu/>.

⁴ Среден брой живородени деца, които би родила една жена през целия си фертилен период съобразно повъзрастовата плодовитост през отчетната година.



Тоталният коефициент на плодовитост общо за Европейския съюз (27) е 1.59 деца през 2009 година.

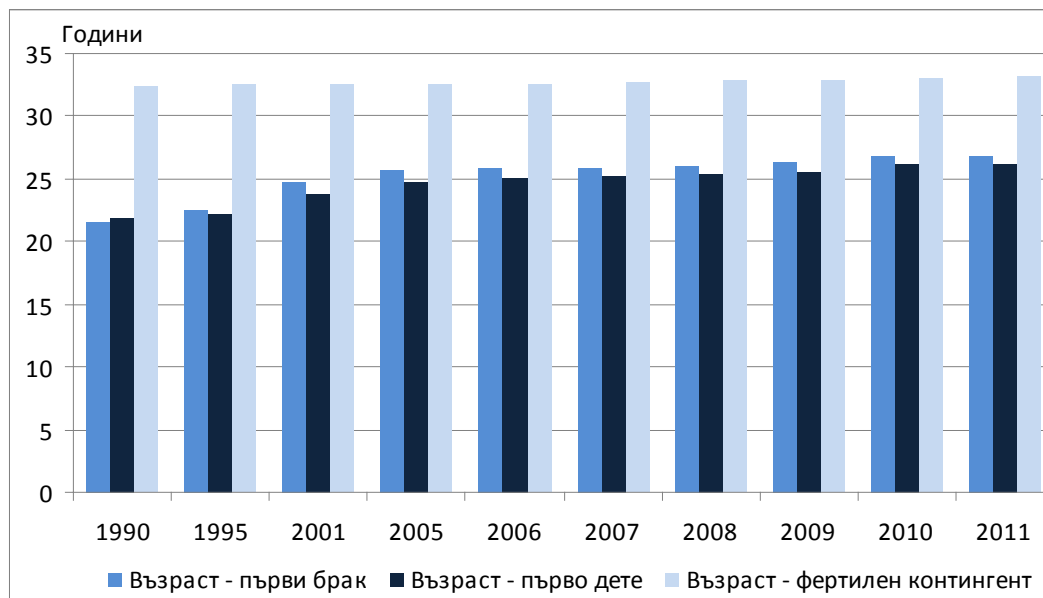
Фиг. 5. Сключени бракове и живородени деца; коефициент на плодовитост



Средната възраст на жените при раждане на първо дете и при сключване на първи брак се запазват на нивата от 2010 година. **През 2011 г. средната възраст на жените при раждане на първо дете е 26.3 години, а при сключване на първи брак - 26.9 години.** При сравняване на двата показателя се очертава обща тенденция - раждането на първо дете да предхожда сключването на брак.



Фиг. 6. Средна възраст на жените при сключване на първи брак, раждане на първо дете и средна възраст на фертилните контингенти



През 2011 г. са регистрирани 1 119 многоплодни раждания. При 1 096 от тях са родени по две, а при 23 - по три деца. Спрямо 2010 г. многоплодните раждания са намалели със 125 случая.

От 1991 г. се наблюдава трайна тенденция на увеличаване на абсолютния брой и относителния дял на извънбрачните раждания. Техният относителен дял непрекъснато нараства от 18.5% през 1992 г. той достига 42.1% през 2001 г. и 54.1% през 2010 година. **За 2011 г. броят на живородените извънбрачни деца е 39 722, или 56.1%.**

Високата извънбрачна раждаемост е резултат от значителното нарастване на броя на фактическите съжителства сред младите хора.

За 69.0% от извънбрачните деца има данни за бащата, което означава, че тези деца най-вероятно се отглеждат в семейна среда от родители, живеещи в съжителство без брак.

Повишаването на извънбрачната раждаемост е характерно за повечето страни в Европейския съюз. Най-висок е относителният дял на извънбрачните раждания в Естония - 59.1%, Словения - 55.7%, и Франция - 55.0%, а най-нисък - в Гърция - 7.3%.

Смъртност

Високото ниво на общата смъртност на населението се задържа и през 2011 година. **Броят на умрелите е 108 258 души, а коефициентът на обща смъртност - 14.7‰.**



3. Коефициенти на обща, детска и преждевременна смъртност

Години	Обща смъртност ⁵ - ‰	Детска смъртност ⁶ - ‰	Преждевременна смъртност ⁷ - ‰
1990	12.5	14.8	29.7
1995	13.6	14.8	28.3
2001	14.2	14.4	25.2
2005	14.6	10.4	24.6
2006	14.7	9.7	24.6
2007	14.8	9.2	24.1
2008	14.5	8.6	24.1
2009	14.2	9.0	24.4
2010	14.6	9.4	23.4
2011	14.7	8.5	23.3

Сред всички административни области в страната с най-висока смъртност се отличават областите Видин (22.7‰), Монтана (20.9‰), Перник (18.9‰), Кюстендил (18.8‰), Враца и Плевен - по 18.5‰. Това са области с най-висока степен на остаряване на населението. В областите с по-млада възрастова структура коефициентът на смъртност е доста по-нисък.

Най-ниска е смъртността в област София (столица) - 11.7‰, следвана от областите Благоевград и Варна - по 11.9‰, и Кърджали - 12.1‰.

В сравнение с европейските страни равнището на общата смъртност на населението в България е доста по-високо (14.7‰). С най-ниска смъртност са Ирландия - 6.1‰, Кипър - 6.7‰. В Люксембург, Малта, Нидерландия, Франция и Испания коефициентът на смъртност е под 9.0‰. За по-голямата част от страните на Европа нивото на смъртността е в границите между 9.0 и 10.5‰. В няколко държави (Естония, Румъния, Унгария, Литва и Латвия) коефициентът на смъртност е между 11.8 и 13.4‰.

Общо за ЕС (27) коефициентът на смъртност през 2010 г. е 9.7‰.

Смъртността сред мъжете (15.8‰) продължава да бъде по-висока в сравнение със смъртността сред жените (13.7‰). През 2011 г. на 1 000 жени умират 1 097 мъже. Продължават и силно изразените различия в смъртността сред градското и селското население. Коефициентът на смъртност е по-висок в селата (21.4‰) отколкото в градовете (12.2‰).

⁵ Брой умрели лица на 1 000 души от средногодишния брой на населението.

⁶ Брой умрели деца на възраст под 1 година на 1 000 живородени.

⁷ Относителен дял на умрелите лица под 65-годишна възраст от общия брой на умиралията.



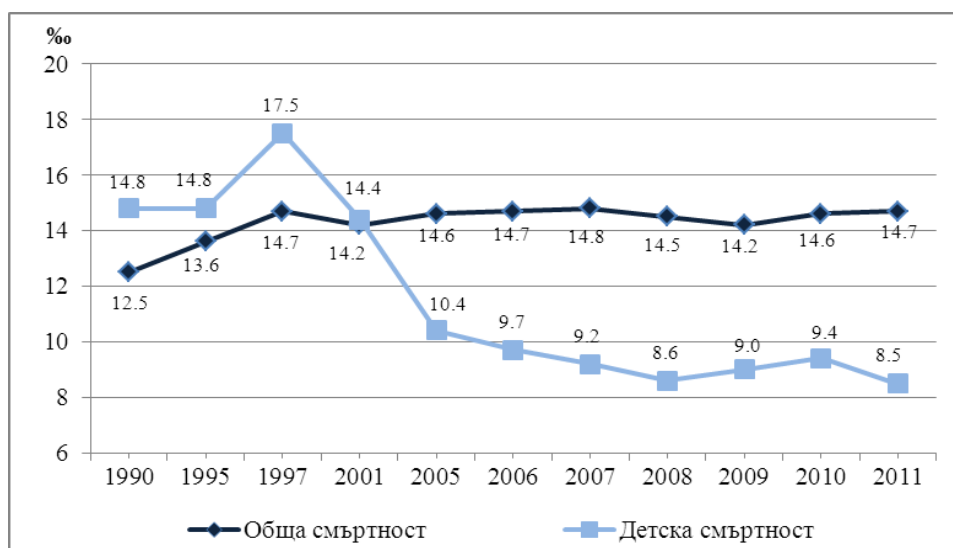
www.nsi.bg

Показателят за преждевременната смъртност през 2011 г. е 23.3% и е близък до този през 2010 година. През предходните години този показател е по-висок - 25.2% през 2001 г., 24.6% през 2006 г. и 24.4% през 2009 година. Задържащото се високо ниво на смъртността се дължи предимно на умираанията в по-високите възрасти. В стойностите на показателя за преждевременна смъртност има съществени разлики при мъжете и жените. Докато умрелите жени на възраст до 64 години вкл. са 15.1% от всички умрели жени, то сред мъжете този относителен дял е два пъти по-голям - 30.8%.

Общо за ЕС (27) показателят за преждевременната смъртност през 2009 г. е около 20%.

През 2011 г. в страната са умрели 601 деца на възраст до една година, а коефициентът на детска смъртност е 8.5‰. След достигнатото високо равнище през 1997 г. - 17.5‰ (най-висока стойност от 1990 г. досега), коефициентът на детска смъртност непрекъснато намалява. За 2001 г. той е 14.4‰, за 2008 г. - 8.6‰, и за 2010 г. - 9.4‰. Достигнатото ниво на детска смъртност през последната година е най-ниското в демографското развитие на страната.

Фиг. 7. Коефициент на обща и детска смъртност



В регионален аспект през 2011 г. в общо 11 области коефициентът на детска смъртност е по-нисък от средния за страната, като най-нисък е в областите София (столица) - 4.2‰, Кюстендил - 4.6‰, и Търговище - 5.6‰. Най-висока стойност на коефициента на детска смъртност е регистрирана в област Сливен (17.0‰). Доста по-висок от средния за страната е коефициентът на детска смъртност и в областите Пазарджик (14.6‰), Шумен (12.0‰) и Кърджали (11.8‰).

Независимо от положителната тенденция в намаляването на нивото на детската смъртност в страната, тя продължава да е по-висока от тази в европейските държави. Само Румъния (9.8‰) има по-висока стойност на показателя от този в нашата страна. В повечето от страните в Европа коефициентът на детска смъртност е под 6.0‰, като най-ниска е детската смъртност във Финландия - 2.3‰, Португалия, Словения и Швеция - 2.5‰, и Чехия - 2.7‰.

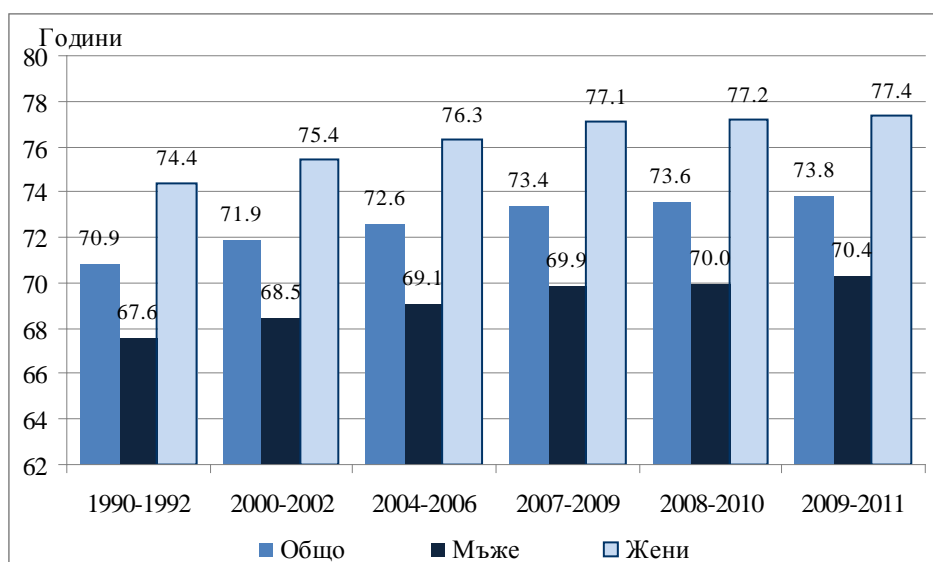


Общо за ЕС (27) коефициентът на детска смъртност през 2009 г. е 4.3%.

Различните равнища на смъртност сред мъжете и жените, както и сред населението в градовете и селата, определят и разликата в средната продължителност на предстоящия живот на различните групи население.

Средната продължителност на предстоящия живот общо за населението на страната, изчислена за периода 2009 - 2011 г., е 73.8 години. През периода 2000 - 2002 г. този показател е бил 71.9 години. Оттогава досега за мъжете той се е увеличил с 1.9 години, а за жените - с 2.0 години. През периода 2009 - 2011 г. средната продължителност на живота при мъжете е 70.4 години, докато при жените тя е със 7 години по-висока и е 77.4 години. Средната продължителност на предстоящия живот е с 2.6 години по-висока за населението в градовете (74.6 години) отколкото за населението в селата (72.0 години).

Фиг. 8. Средна продължителност на предстоящия живот по пол и периоди



Средната продължителност на живота при мъжете в някои европейски страни като Естония и Латвия е по-ниска, а в Унгария, Литва и Румъния е близка до тази в България. За всички останали страни този показател е с по-висока стойност и достига близо 79 години в Ирландия, Испания, Швеция и Нидерландия. При жените средната продължителност на живота само в Румъния е равна на тази в нашата страна. В Литва, Латвия, Унгария и Словакия средната продължителност на живота за жените е между 78 и 79 години. Във всички останали европейски страни средната продължителност на живота сред жените е над 80 години, като във Франция и Испания тя е над 85 години.

Общо за ЕС (27) през 2009 г. средната продължителност на живота при мъжете е 76.7 години, а при жените - 82.6 години.

Бракове и бракоразводи

През 2011 г. продължава да намалява броят на сключените бракове. Регистрираните юридически бракове са 21 448 и са с 2 838 по-малко от предходната година. От всички регистрирани бракове 77.9% (16 704) са сред населението в градовете. В селата са сключени 4 744 брака. Намалението на броя на сключените бракове води и до намаляване на коефициента на брачност (брой сключени бракове на 1 000 души от населението). През 2001 г. той е бил 4.0‰, през 2010 г. - 3.2‰, а през 2011 г. вече е 2.9‰.

Намаляването на броя на юридическите бракове се дължи предимно на разпространението на т.нар. фактически бракове. Младите хора все повече предпочитат съвместното съжителство, без да сключват граждански брак. Може да се предположи, че те отлагат това събитие за по-късно. За това говори и непрекъснато повишаващата се средна възраст при сключване на първи брак. При мъжете от 28.1 години през 2001 г. тя достига 30.0 г. през 2010 г. и 30.1 г. през 2011 година. Този показател за жените е съответно: през 2001 г. - 24.8 г., а през 2010 и 2011 г. - 26.9 години.

Броят на разводите през 2011 г. е 10 581 и е с 431 по-малък от този през 2010 година. От всички прекратени бракове 83.6% се отнасят за населението в градовете.

Фиг. 9. Коефициенти на брачност и бракоразводност (на 1 000 души от населението)



Най-голям е дялът на браковете, прекратени по взаимно съгласие (67.4%). Следват причините поради несходство в характерите (22.9%), фактическа раздяла (6.0%) и неполагане на грижи за семейството (2.2%). Останалите причини като изневяра, физически и морален тормоз, системна употреба на алкохол и наркотици и необмислено сключени бракове са с относителен дял по-малък от 1.0%.

През 2011 г. средната продължителност на брака до неговото прекратяване се задържа на ниво 14 години, характерно за последните няколко години, но в сравнение с 2001 г. се е увеличила с близо 2 години.



Вътрешна и външна миграция на населението

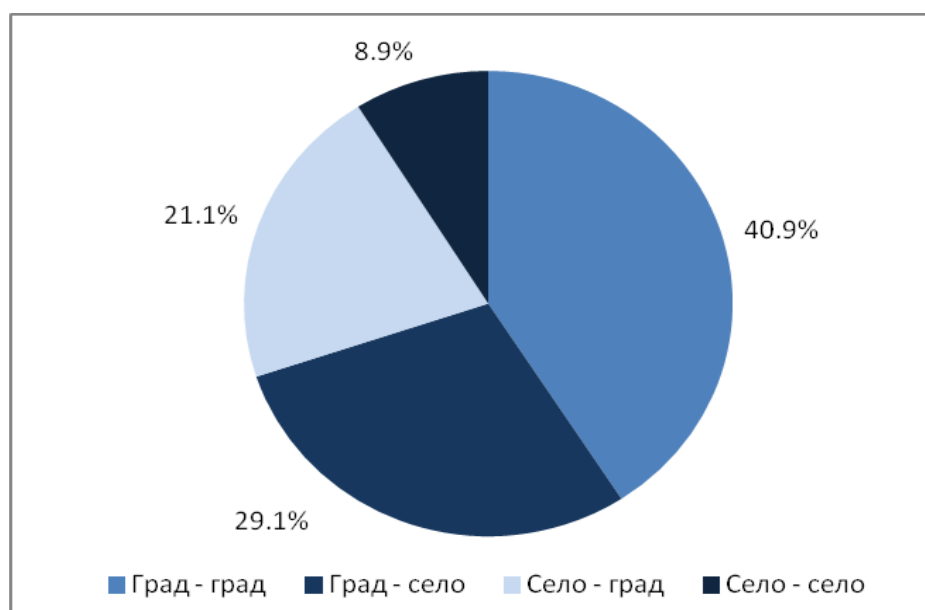
През 2011 г. в преселванията между населените места в страната са участвали **90 646 души**.

От всички, които са променили своето обичайно местоживеење вътре в страната, 48.6% са мъже и 51.4% - жени.

По отношение на възрастовата структура с най-голям относителен дял сред преселващите се вътре в страната са лицата във възрастовата група 20 - 39 г. (32.3%). Следваща по големина група е тази на лицата под 20 г. (26.4%). Значително по-малък е дялът (18.7%) на 40 - 59-годишните, а на тези над 60 години е близо 22.6%.

Най-голямо териториално движение има по направлението „град - град“ (40.9%). Значително по-малки по брой и относителен дял са миграционните потоци по направлението „село - село“ (8.9%). Броят на преселилите се от градовете в селата (29.1%) е по-голям отколкото в обратното направление - „село - град“ (21.1%).

Фиг. 10. Направление на вътрешната миграция

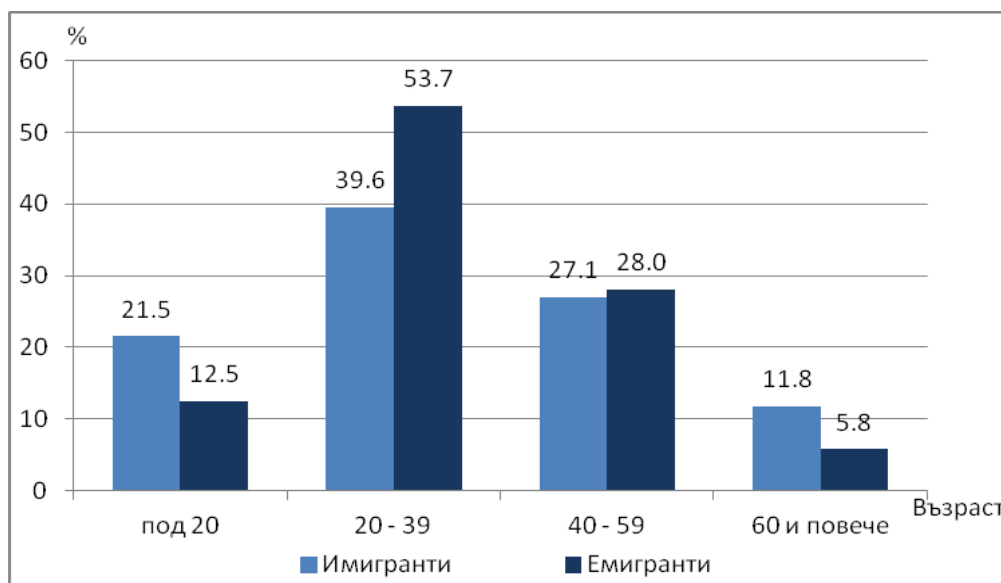


В резултат на преселванията между градовете и селата населението на градовете е намаляло със 7 146 души, респективно с толкова се е увеличило населението в селата.

През 2011 г. 9 517 души са заявили промяна на своя настоящ адрес от страната в чужбина. От тях 46.9% са мъже и 53.1% - жени. Близо 54% от емигрантите са на възраст между 20 - 39 години. Във възрастовата група 40 - 59 години относителният дял на емигрантите е 28%. Най-младите емигранти (под 20 години) съставляват 12.5%, а тези на 60 години - 5.8%.



Фиг. 11. Структура на емигрантите и имигрантите по възраст



Лицата, които са сменили адреса си от чужбина с настоящ адрес в България, или потокът на имигрантите включва български граждани, завърнали се в страната, и граждани на други държави, получили разрешение за постоянно пребиваване в страната. През 2011 г. 4 722 лица са заявили промяна на своето обичайно местоживееие от чужбина в България. Относителният дял на мъжете е 50.9%, а на жените - 49.1%.

Сред дошлите да живеят в страната 39.6% са във възрастовата група 20 - 39 години, а 27.1% са на възраст 40 - 59 години. Най-младите (под 20 г.) съставляват 21.5%, а най-възрастните (над 60 години) - 11.8%.

Естествен и механичен прираст на населението

Броят и структурите на населението се определят от размерите и интензивността на неговото естествено и механично (миграционно) движение.

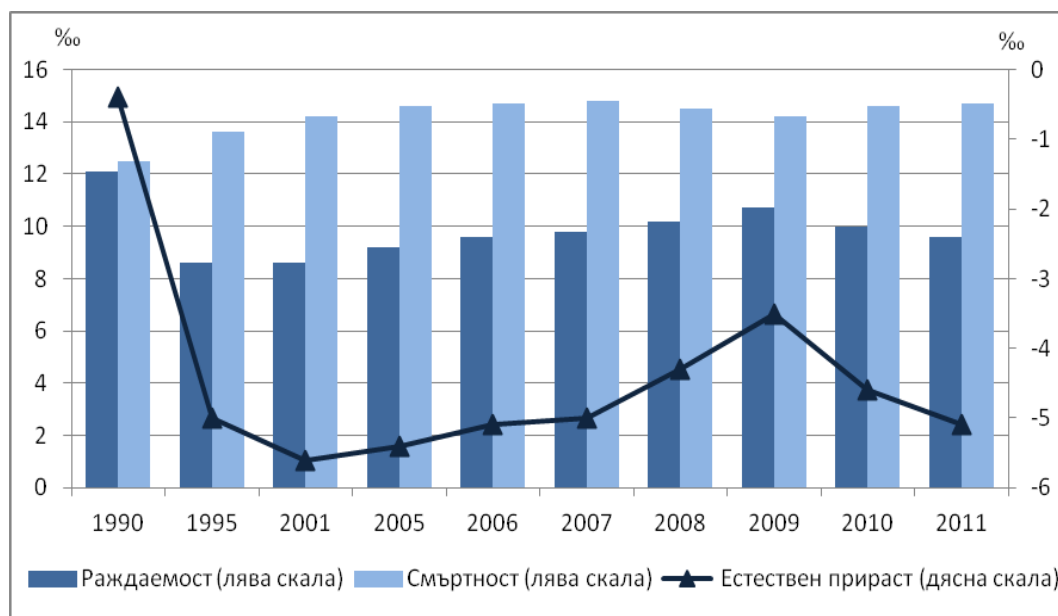
Разликата между ражданията и умираията представлява естественият прираст на населението. След 1990 г. демографското развитие на страната се характеризира с отрицателен естествен прираст на населението. **През 2011 г. в резултат на отрицателния естествен прираст населението на страната е намаляло с 37 412 души, или с 2 760 души повече в сравнение с 2010 година.**

Намалението на населението, измерено чрез коефициента на естествения прираст, е минус 5.1‰⁸. Предишната година той е бил минус 4.6‰, или се увеличава по абсолютна стойност с 0.5‰. Коефициентът на естествен прираст в градовете е минус 2.2‰, а в селата - минус 12.7‰, което означава, че намалението на населението в страната в резултат на естествения прираст се дължи предимно на негативните демографски тенденции в селата.

⁸ Разлика между броя на живородените и броя на умрелите на 1 000 души от средногодишния брой на населението.



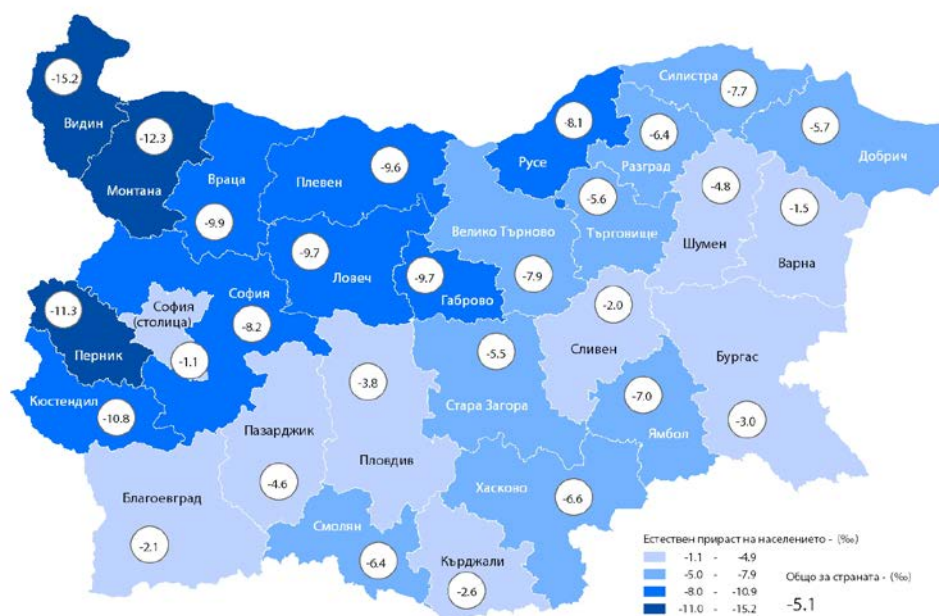
Фиг. 12. Раждаемост, смъртност и естествен прираст



През 2011 г. всички области в страната имат отрицателен естествен прираст.

С най-малки по стойности коефициенти на отрицателен естествен прираст са областите София (столица) (-1.1‰), Варна (-1.5‰) и Сливен (-2.0‰). С най-голямо намаление на населението вследствие на високия отрицателен естествен прираст са областите Видин, Монтана и Перник, в които той достига съответно минус 15.2, минус 12.3 и минус 11.3‰.

Фиг. 13. Естествен прираст на населението през 2011 г. по области (на 1 000 души)



В Европа освен нашата страна с отрицателен естествен прираст на населението, но с по-ниски стойности, са Латвия, Унгария, Румъния, Германия, Литва, Португалия и Италия. Всички останали европейски страни имат положителен естествен прираст, като най-висок е той в Ирландия (10.4%) и Кипър (5.7%). **Коефициентът на естествения прираст общо за Европейския съюз (27) през 2010 г. е 1.0%.**

Съществено влияние върху броя и структурите на населението оказва и механичният прираст (нетното салдо от външната миграция), който също е отрицателен - минус 4 795 души. Той се формира като разлика между броя на заселилите се и изселилите се от страната. Намалението на населението в резултат на външната миграция, измерено чрез коефициента на нетна миграция, е 0.7%⁹.

В резултат на вътрешната и външната миграция населението на градовете е намаляло с 11 146, а на селата се е увеличило с 6 351 души.

През 2011 г. шест области имат положителен механичен прираст: София (столица) (4.8%), Русе (0.8%), Бургас (0.7%), Варна (0.5%), Пловдив (0.2%) и София (0.1%).

С най-голямо намаление на населението в резултат на отрицателния механичен прираст са областите Разград (-7.8%), Смолян (-5.4%) и Ямбол (-4.4%).

⁹ Отношение на нетната миграция към средногодишното население през годината.