

НАСЕЛЕНИЕ И ДЕМОГРАФСКИ ПРОЦЕСИ ПРЕЗ 2009 ГОДИНА

Развитието на демографските процеси и измененията в структурите на населението през последните две десетилетия се отнасят към най-важните социално-политически предизвикателства в развитието на европейските държави. В различна степен те се отнасят и за България. Значението на протичащите демографски процеси се подсилва от обстоятелството, че те оказват силно влияние върху основните системи на обществото: икономическата, образователната, здравноосигурителната и системата за социална защита.

Сегашната демографска ситуация в страната се характеризира със забавяне на темповете на намаляване на населението, подобряване на показателите за раждаемостта, увеличаване на средната продължителност на предстоящия живот и намаляване на влиянието на външната миграция. Все още основни негативни демографски проблеми са високото равнище на общата смъртност, остаряването на населението и отрицателния баланс от външномиграционните процеси.

1. Основни тенденции в броя и структурите на населението

Постоянното население на България в края на 2009 г. е 7 563 710 души. В сравнение с предходната година населението е намаляло с 42 841 души, или с 0.6% в резултат на естествения и външномиграционния прираст. Намалението на мъжете е 21 969 души, а на жените - 20 872. В общия брой на населението жените са по-голямата част от него (51.6%), или на 1 000 мъже се падат 1 067 жени.

Население към 31.12. по години и пол

Година	Общо	Мъже	Жени
1990	8669269	4269998	4399271
1995	8384715	4103368	4281347
2001	7891 095	3841163	4049932
2005	7718750	3743327	3975423
2006	7679290	3720932	3958358
2007	7640238	3699689	3940549
2008	7606551	3681280	3925271
2009	7563710	3659311	3904399

В края на 2009 г. в градовете живеят 5 401 214 души, или 71.4% от населението на страната, а в селата - 2 162 496, или 28.6%. Разпределението на населението между градовете и селата в края на годината е резултат от неговото естествено и механично движение, а така също и от обявяването на селата Черноморец и Ахелой за градове (с общо население 4 417 души) и присъединяването на селата Банево и Ветрен (с общо население 3 949 души) към гр. Бургас.

Формираната възрастова структура на населението в резултат на демографските процеси в страната силно въздейства пряко и косвено върху броя и възрастовия състав на трудовите ресурси. **Във връзка с това като остър демографски проблем, се очертава продължаващия процес на остаряване на населението.** Той се изразява в непрекъснато нарастване на показателя за средната възраст на населението през последните години. През 2001 г. този показател е бил 40.4 , а през 2008 г. - 41.7 години. Сега средната възраст на населението общо за страната е 41.8 години. Процесът на остаряване се проявява както в селата, така и в градовете, като в селата средната възраст на населението е по-висока в сравнение с тази в градовете - съответно 45.5 и 40.3 години.

Тенденцията на остаряване на населението се изразява и в промените на неговата основна възрастова структура - разпределение на населението под, във и над трудоспособна възраст¹.

Население под, във и над трудоспособна възраст

Година	Общо	Възrastови групи		
		под трудоспособна възраст - %	в трудоспособна възраст - %	над трудоспособна възраст - %
1990	100.0	21.6	55.5	22.9
1995	100.0	19.1	56.6	24.3
2001	100.0	16.3	59.2	24.5
2005	100.0	14.8	62.4	22.8
2006	100.0	14.6	62.8	22.6
2007	100.0	14.5	63.0	22.5
2008	100.0	14.5	63.2	22.3
2009	100.0	14.5	63.1	22.4

Населението в трудоспособна възраст към края на 2009 г. е 4 773.9 хил. души или 63.1% от цялото население. В сравнение с предходната година тази категория население е намаляла с близо 32 хил. души.

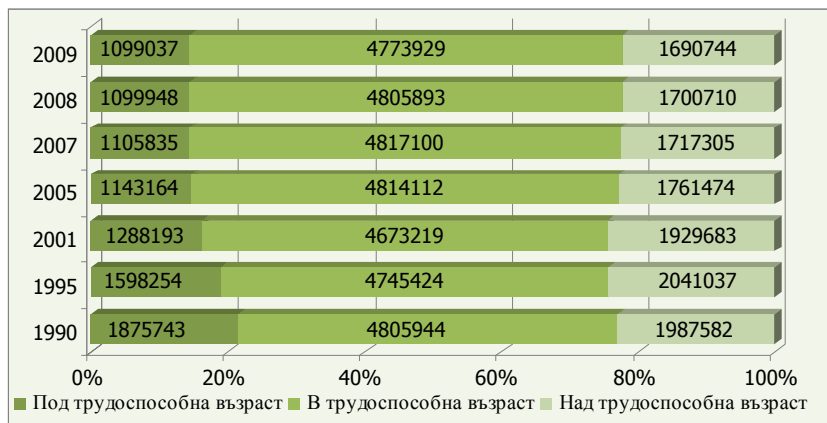
Намалява населението и в останалите две възрастови групи. Населението над трудоспособна възраст през 2009 г. е 1 690.7 хил. души. Спрямо предходната година то е намаляло с близо 10 хил. души. Без съществена промяна е броят на населението под трудоспособна възраст. В края на 2009 г. то е 1 099.0 хил. души, или с 911 по-малко от 2008 година.

Общият коефициент на възрастова зависимост² е 45.1%. Това съотношение в градовете е по-благоприятно - 39.0%, отколкото в селата - 63.1%.

¹ При изчисляване на населението в трудоспособна възраст за 2009 г. са включени мъжете на възраст от 16 до навършването на 63 години и жените на възраст от 16 до навършването на 60 години.

При изчисляването на броя на населението във и над трудоспособна възраст от 2001 до 2008 г. са отразявани законодателните промени в определянето на възрастовите граници на населението при пенсиониране.

² Брой лица от населението под 15 и на 65 и повече години на 100 лица от населението от 15 до 64 години.



Население под, във и над трудоспособна възраст

Процесът на остаряване на населението е характерен за по-голямата част от страните в Европейския съюз. С еднакъв относителен дял на населението на 65 и повече години (17 - 18 %) освен България са и Австрия, Белгия, Естония, Латвия, Португалия и Швеция. По-висок е този дял в Германия - 20.4%, Италия - 20.0%, и Гърция - 18.7%. В останалите страни дялът на най-възрастното население е под 17%.

От позицията на бъдещото развитие трябва да се отбележи, че **сериозен демографски проблем за България е значително ниският относителен дял на населението от 0 до 14 години – 13.4%**. Под 14% е дялът на най-младото население в Германия и Латвия, а за Словения, Италия и Чехия е около 14%. Малко по-висок е този дял в Гърция – 14.3%, а в останалите страни от ЕС той е над 15%³.

Друг показател, показващ остротата на посочения проблем, е коефициентът на демографско заместване⁴. На всеки 100 души, които излизат от населението в трудоспособна възраст през 2001 г., тяхното заместване се е осъществявало от по-голям брой млади хора - 124 души. След 2008 г. това съотношение е обратно - 100 души излизащи от трудоспособна възраст са замествани от 91, а през 2009 г. от 82 души. Това показва, че в страната вече настъпва стагнация по отношение на подмладяването и развитието на трудоспособното население.

Възпроизводството на трудоспособното население в градовете и селата е различно. Коефициентът на демографско заместване в градовете показва, че през 2009 г. всеки 100 от излизащите от трудоспособна възраст се заместват от 85 души. В селата този процес се очертава като изключително негативен – 100 излизащи се заместват от 74 души младо население.

2. Раждаемост на населението

Продължава нарастването на броя на ражданията в страната и повишаването на равнището на раждаемостта. През изминалата 2009 г. са регистрирани 81 572 родени деца с настоящ адрес в България. От тях 80 956 (99.2%) са живородени. Мъртвородените деца са 616, от които 66% са извънбрачни.

³ Данните се отнасят към края на 2008 г.

⁴ Съотношение между броя на населението на влизащите в трудоспособна възраст (15-19 г.) към излизащите от трудоспособна възраст (60-64 г.).

В сравнение с предходната година броят на регистрираните живородени деца се е увеличил с 3 244, а на мъртвородените с 45 деца.

В съответствие с нарасналия брой на новородените деца и намалението на общия брой на населението **нараства коефициентът на общата раждаемост**⁵. През 2009 г. той е 10.7‰, а през предходната 2008 г. е бил 10.2‰. Регистрираният брой живородени деца през 2009 г. е най-голям за последните 15 години, а коефициентът на раждаемост надвишава равнището на този от 1992 година.

Броят на живородените момчета (41 312) е с 1 668 по-голям от този на живородените момичета (39 644), или на 1 000 момчета се падат 960 момичета. В сравнение с предходната година това съотношение се е подобрило в полза на момчетата - на 1 000 момчета тогава са съответствали 943 момичета.

Увеличение на раждаемостта е регистрирана и в градовете, и в селата. По-младата възрастова структура на населението в градовете и относително поголемият брой родилни контингенти определят и по високата раждаемост на населението в тях - на 1 000 души от градското население се падат 11.2 живородени деца, а на 1 000 души от населението в селата - 9.3 живородени деца. През 2008 г. тези коефициенти са били съответно - 10.8 и 8.7‰.

От всичко регистрираните живородени деца (80 956) през 2009 г. 76 585 (94.6%) са родени през същата година. Този брой през 2008 г. е бил 73 881 деца, или през 2009 г. те са с 2 704 повече.

Коефициенти на раждаемост и естествен прираст на населението

Години	Раждаемост (на 1 000 души)	Естествен прираст (на 1 000 души)	Тотален коефициент на плодовитост
1990	12.1	-0.4	1.81
1995	8.6	-5.0	1.23
2001	8.6	-5.6	1.24
2005	9.2	-5.4	1.31
2006	9.6	-5.1	1.38
2007	9.8	-5.0	1.42
2008	10.2	-4.3	1.48
2009	10.7	-3.5	1.57

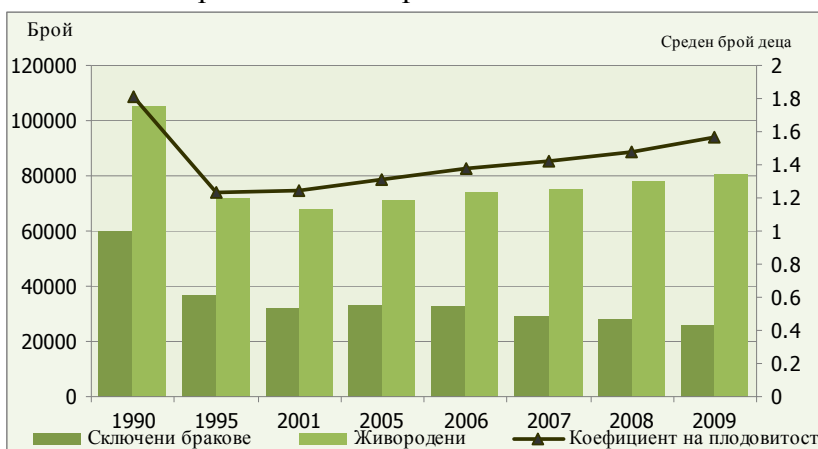
Със същото равнище на раждаемост, каквото е в България, от страните - членки на ЕС⁶, са: Полша, Латвия, Словакия и Словения. С по-ниска раждаемост са Германия, Австрия, Италия, Португалия, Унгария - под 10.0‰. Най-високо равнище на раждаемост от европейските страни (над 11‰) има в Ирландия (16.9‰), Франция (13.0‰) и Великобритания (12.9‰).

Коефициентът на раждаемост общо за Европейския съюз (27) е 10.8‰ по прогнозни данни на Евростат за 2009 година.

⁵ Брой живородени деца на 1 000 души от средногодишния брой на населението през годината.

⁶ При международните сравнения данните за другите държави се отнасят за 2008 г.; източник: сайт на Евростат - <http://epp.eurostat.ec.europa.eu/>.

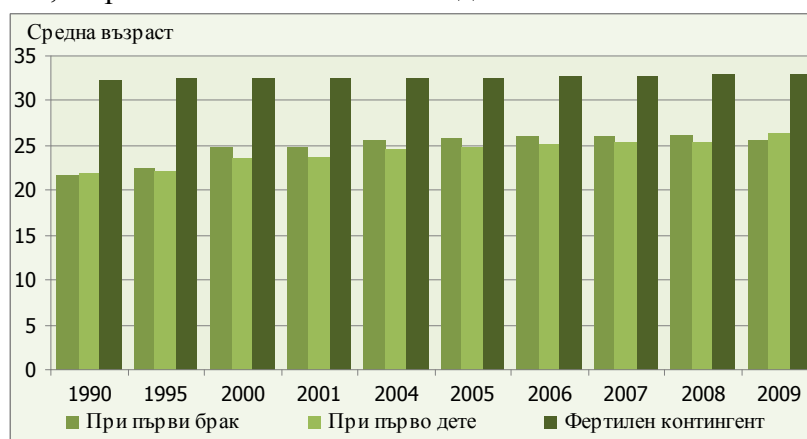
Тенденцията на нарастване на раждаемостта през последните няколко години се дължи предимно на повишаването на плодовитостта на родилните контингенти, измерена чрез тоталния коефициент на плодовитост⁷. Докато през 2005 г. средният брой живородени от една жена е бил 1.31 деца, то през 2008 г. той достига 1.48, а през 2009 г. - 1.57 деца. Това е най-високата стойност на плодовитостта след 1991 г., когато този коефициент е бил 1.65 деца. Трябва да се има предвид, че броят на жените във фертилна възраст намалява и се увеличава тоталният коефициент на плодовитост, което означава, че увеличеният брой на ражданията се дължи основно на отложени раждания и на раждания на деца от по-висок ранг.



Сключени бракове и живородени деца; коефициент на плодовитост

Тоталният коефициент на плодовитост общо за Европейския съюз (27) е 1.57 деца през 2008 година.

И през 2009 г. се увеличава средната възраст на жените при раждане на първо дете (25.6 г.) и сключване на първи брак (26.4 г.). През 1994 г. тя е била съответно 22.0 и 22.5 години, а през 2001 г. - 23.8 и 24.8 години.



Средна възраст на жените при сключване на I брак, раждане на I дете и на фертилните контингенти

⁷ Среден брой живородени деца, които би родила една жена през целия си фертилен период при запазване на установената повъзrastова плодовитост.

През 2009 г. са регистрирани най-голям брой многоплодни раждания от 1960 г. досега - 1 220 раждания. При 1 181 от тях са родени по две, а при 39 - по три деца. Спрямо 2008 г. многоплодните раждания са с 235 повече, или с 23.9%.

От 1991 - 1992 г. започна да се формира тенденция на увеличаване на абсолютния брой и относителния дял на извънбрачните раждания. Техният относителен дял непрекъснато нараства от 18.5% през 1992 г. той достига 42.1% през 2001 и 51.1% през 2008 година. За 2009 г. броят на живородените извънбрачни деца е 43 251, или 53.4%. За 66.0% от извънбрачните раждания са регистрирани данни за бащата.

От всички живородени деца през 2009 г за 18.2% бащата не е посочен. В сравнение с предишната година този относителен дял е нараснал с 0.4%.

Високата извънбрачна раждаемост е резултат от значителното нарастване на броя на съжителствата сред младите хора без оформен юридически брак. Трябва да се има предвид, че за част от извънбрачните деца родителите им сключват граждански брак след тяхното раждане и те се отглеждат в брачна семейна среда.

3. Смъртност на населението

В общата смъртност на населението през 2009 г. се наблюдава намаление спрямо предходната година. Броят на умрелите лица е 108 068 души и е с 2 455 по-малък от този през 2008 г., а коефициентът на обща смъртност⁸ (14.2‰) е намалял с 0.3%.

Смъртността продължава да бъде по-висока при мъжете (15.5‰) отколкото при жените (13.1‰) и по-висока в селата (20.1‰) отколкото в градовете (11.9‰).

Коефициенти на обща, детска и преждевременна смъртност

Години	Обща смъртност - ‰	Детска смъртност - ‰	Преждевременна смъртност - ‰
1990	12.5	14.8	29.7
1995	13.6	14.8	28.3
2001	14.2	14.4	25.2
2005	14.6	10.4	24.6
2006	14.7	9.7	24.6
2007	14.8	9.2	24.1
2008	14.5	8.6	24.1
2009	14.2	9.0	24.4

В сравнение с европейските страни равнището на общата смъртност на населението в България е доста по-високо. С най-ниска смъртност са Кипър – 6.4‰ Ирландия - 6.5‰, и Люксембург, Малта, Нидерландия, Франция и Испания – под 9.0‰. За по-голямата част от страните на Европа нивото на смъртността е в границите между 9.0 и 10.5‰. Коефициентът на смъртност за Румъния, Естония, Унгария, Литва и Латвия е в границите между 11.8 и 13.7‰.

Коефициентът на смъртност общо за Европейския съюз (27) е 9.64‰ по прогнозни данни на Евростат за 2009 година.

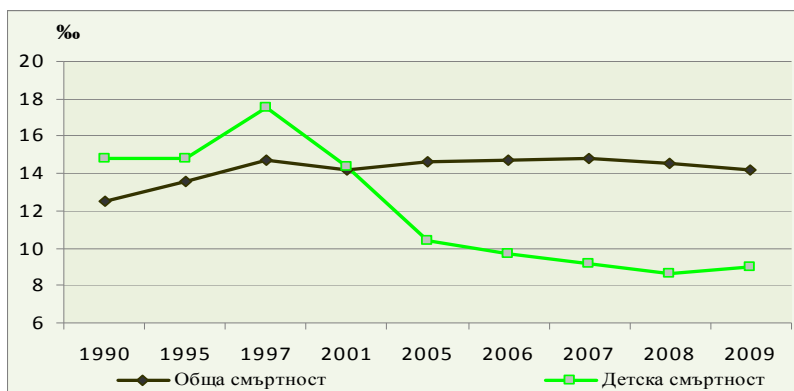
⁸ Брой умрели лица на 1 000 души от средногодишния брой на населението през годината.

Преждевременната смъртност остава приблизително на същото ниво за последните пет години - 24.4%⁹. **Преждевременната смъртност в България е два пъти по-висока сред мъжете - 32.3%, отколкото сред жените - 15.7%.** Равнището на високата смъртност у нас се поддържа основно от умираанията във възрастовите групи над 65 години.

Със същия относителен дял на преждевременната смъртност в Европейския съюз е Чехия - 25%. Този показател е по-висок в Румъния, Естония, Унгария, Латвия и Полша - от 27 до 30%. За останалите страни този дял е между 14% за Швеция и 23% за Ирландия и Финландия.

Общо за Европейския съюз (27) показателят за преждевременната смъртност е близо 22% през 2008 година.

След 1997 г. започна да се формира трайна тенденция на намаляване на детската смъртност. През 2009 г. в страната са умрели 729 деца на възраст до една година. В сравнение с предходната година техният брой е по-голям с 61 деца. **Коефициентът на детска смъртност е 9.0%¹⁰**, като с 0.4‰ е по-висок от този през 2008 година. Достигнатото равнище на детската смъртност през последните две години е най-ниското в демографското развитие на страната.



Коефициенти на обща и детска смъртност

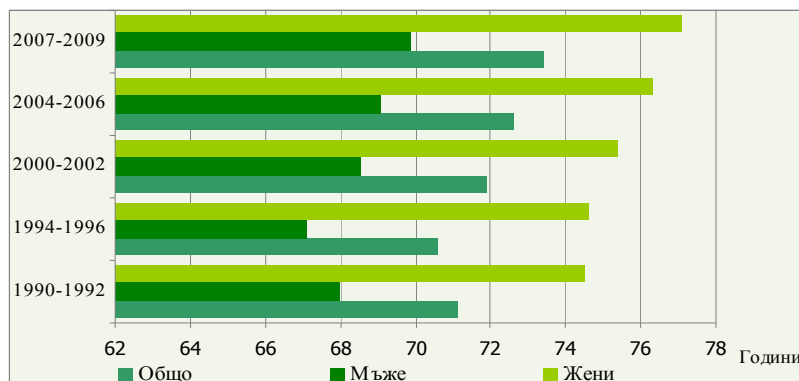
Независимо от положителната тенденция в намаляването на равнището на детската смъртност в страната тя продължава да е **по-висока от тази в европейските държави.** В повечето от страните в Европа коефициентът на детска смъртност е под 7.0‰, като най-ниска е детската смъртност в Люксембург - 1.8‰, Швеция - 2.5‰, Финландия - 2.6‰, и Чехия - 2.8‰. Само Румъния (11.0‰) и Малта (9.9‰) имат по-висока стойност на показателя от този в нашата страна.

Коефициентът на детска смъртност общо за Европейския съюз (27) е 4.7‰ по данни на Евростат за 2006 година.

За страната **средната продължителност на предстоящия живот при раждане за периода 2007 - 2009 г. е 73.4 години**, или с 0.4 години по-висока от тази за периода 2006 - 2008 година. При мъжете тя е 69.9 години, а при жените е със седем години по-висока - 77.1 години.

⁹ Относителен дял на умрелите лица под 65-годишна възраст към общия брой на умрелите

¹⁰ Брой умрели деца на възраст под една година на 1 000 живородени деца.



Средна продължителност на живота по пол и периоди

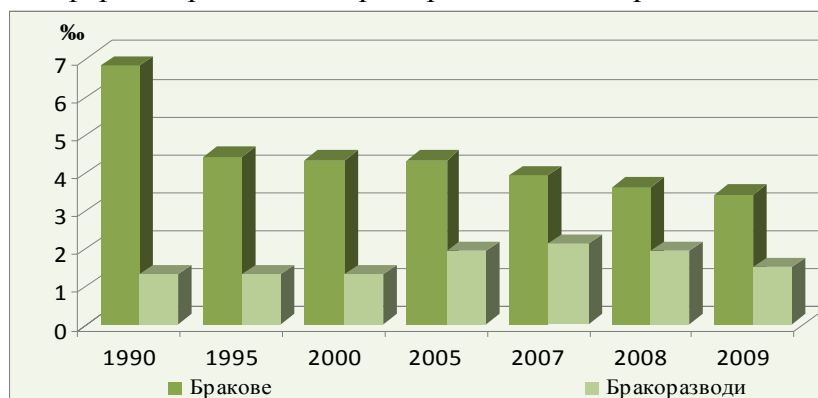
Средната продължителност на живота на живеещите в градовете е 73.9 години, а на тези в селата – 72.2 година.

В някои от европейските страни като Естония, Латвия и Литва, средната продължителност на живота **при мъжете** е по-ниска, а в Унгария и Румъния е приблизително равна на тази в България. В останалите страни показателят е с по-висока стойност и достига до 79 години. **При жените** средната продължителност на живота само в Румъния, Литва и Латвия е близка до тази в нашата страна. В Унгария, Словакия, Естония, Полша и Чехия средната продължителност на живота за жените е между 78 и 80 години. Във всички останали европейски страни е над 80 години, като във Франция, Испания и Швейцария е над 84 години.

Средната продължителност на живота общо за Европейския съюз (27) е 76.1 за мъжете и 82.2 години за жените през 2007 година.

4. Брачност и бракоразводност

През 2009 г. продължава да намалява броят на сключените бракове. През миналата годината са регистрирани 25 923 юридически брака, които са с 1 799 по-малко от предходната година. От тях 79.4% (20 592) се отнасят за населението в градовете. В селата са сключени 5 331 брака. Намаляването на броя на сключените юридически бракове се дължи на намаляване на броя на населението, способно да сключва брак, и на все повече предпочитаното съвместно съжителство без документално оформен граждански брак сред младите хора.



Коефициенти на брачност и бракоразводност

Продължава да се повишава средната възраст при сключване на първи брак: при мъжете от 28.1 години през 2001 г. тя достига 29.6 години през 2009 година. Този показател за жените е съответно: през 2001 г. - 24.8 години, и през 2009 г. - 26.4 години.

През 2009 г. броят на регистрираните бракоразводи е 11 662 и е с 2 442 по-малък от този през 2008 година. Близо 83% от тях се отнасят за населението в градовете. Най-голям е дялът на бракоразводите по взаимно съгласие - 56%, поради несходство в характерите - 29%, а за около 8% причината е фактическа раздяла. По други причини са 7% от разводите.

За последните пет години средната продължителност на брака до развода е около 14 години.

5. Вътрешна и външна миграция на населението

От 2007 г. в системата на демографската статистика при проследяване на механичното движение на населението се включват лицата, които са променили настоящия си адрес в рамките на страната и извън нея.

През 2009 г. в преселванията между населените места в страната са участвали 135 788 души, които са с близо 16 хиляди повече в сравнение с предходната година.

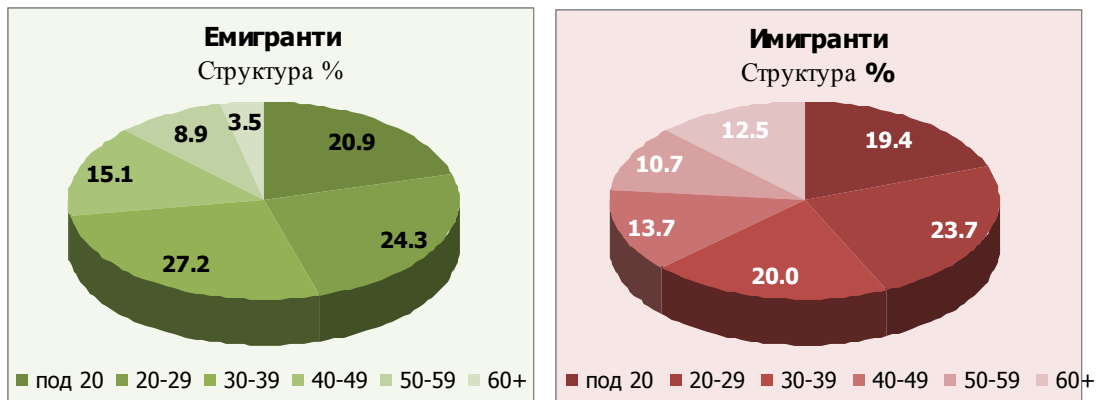
От всички, които са променили своето обичайно местоживеење вътре в страната, 46% са мъже и 54% - жени.

По отношение на възрастовата структура с най-голям относителен дял сред преселващите се вътре в страната са лицата във възрастовата група 20 - 39 години - 38%. Следваща по големина група е тази на лицата под 20 години - 26%. Значително по-малък е дялът (17%) на 40 - 59 годишните, а на тези над 60 години е близо 20 %.

В резултат на преселванията между градовете и селата населението на селата е намаляло с 2 850 души, респ. с толкова се е увеличило населението в градовете. През 2008 г. намалението на населението в селата в резултат на вътрешната миграция е с 11 630 души.

През 2009 г. са обработени 19 хил. съобщения за промяна на настоящ адрес от България с адрес в чужбина и над 3 хиляди за промяна на адрес от чужбина с настоящ адрес в България. Съгласно българското законодателство промяната на настоящия адрес в страната се регистрира в населеното място, където лицето пребивава. Българските граждани, които живеят предимно в чужбина, заявяват настоящия си адрес в съответната държава, в която пребивават, чрез Заявление за издаване (респ. преиздаване) на български документи за самоличност. В този смисъл обработените през 2009 г. съобщения за промяна на адреса от България в чужбина се отнасят до лица, които са напуснали страната и преди 2009 г., но срокът на валидност на техните документи е изтекъл през тази година, т.е. това са емигранти от страната.

Общият брой на лицата, регистрирали настоящ адрес в чужбина е 19 039 души. От тях близо 44% са мъже и 56% - жени. Близо 52% от емигрантите са на възраст 20 - 39 години. Във възрастовата група 40 - 59 г. относителният дял на емигрантите е 24%. Най-младите емигранти (под 20 г.) съставляват 21%, а тези на 60 г. - близо 3%.



Структура на емигрантите и имигрантите по възраст

Лицата, които са сменили адреса си от чужбина с настоящ адрес в България, или потокът на имиграцията включва български граждани и граждани на други държави, получили разрешение за постоянно пребиваване в страната. Регистрацията за постоянно пребиваване в страната са заявили 3 310 лица. Относителният дял на мъжете е 58%, а на жените - 42%. Сред дошлите да живеят в страната близо 44% са във възрастовата група 20 - 39 г., а 24% са на възраст 40 - 59 години. Най-младите (под 20 г.) съставляват 19%, а най-възрастните, над 60 години - 13 %.

По данни от провежданото извадково наблюдение от НСИ на пътничопотока през границите на страната се установява, че за близо 52% от емигрантите напускането на страната е свързано с осъществяване на постоянна работа, за 15% причината е продължаване на образованието и за 10% причините са брак, преселване или друга. Около 20% от преселените в чужбина са придружаващи лица, вкл. и деца.

За близо 18% от дошлите да живеят в страната преселването е свързано с тяхната постоянна работа. Значително по-голям е относителният дял на тези, които идват в страната поради преселване, сключване на брак или друга причина - 49%. Придружаващите лица, вкл. и деца, са 33%.

6. Естествен и механичен прираст на населението

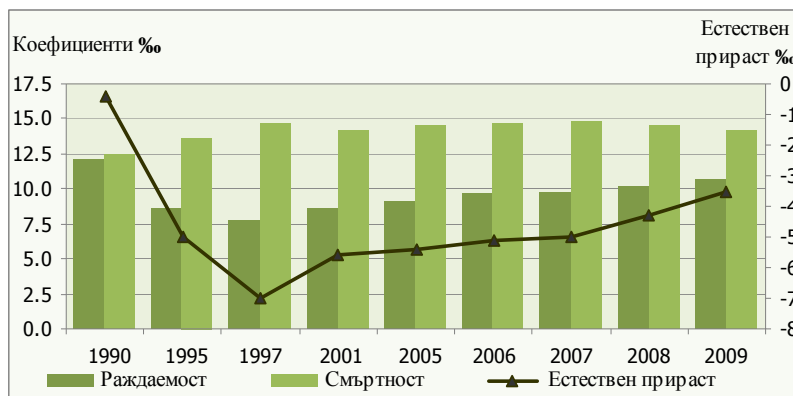
Броят и структурите на населението се определят от размерите и интензивността на неговото естествено и механично (миграционно) движение.

Разликата между ражданията и умираанията представлява естественият прираст на населението. След 1990 г. демографското развитие на страната се характеризира с отрицателен естествен прираст на населението. През 2009 г. абсолютният брой на естествения прираст е минус 27 112 души. **Това е най-малкото намаление на населението в резултат на естествения прираст след 1993 година.** В сравнение с предходната година отрицателният прираст е намалял с 5 699 души.

Намалението на населението, измерено чрез коефициента на естествения прираст, е минус 3.5‰¹¹. Предишната година той е бил минус 4.3‰, или намалява по абсолютна стойност с 0.8‰. Коефициентът на естествен прираст продължава да

¹¹ Разлика между броя на живородените и броя на умрелите на 1 000 души от средногодишния брой на населението.

е с много голяма отрицателна стойност в селата - минус 10.8%, докато в градовете е минус 0.7%, което означава, че намалението на населението в страната в резултат на естествения прираст се дължи предимно на негативните тенденции в развитието на селското население.



Раждаемост, смъртност и естествен прираст

В Европа освен нашата страна с отрицателен естествен прираст на населението, но с по-ниски стойности, са Естония, Румъния, Германия, Литва, Унгария и Латвия - от минус 0.4% до минус 3.1%. Всички останали европейски страни имат положителен естествен прираст. Със стойности от 0.3 до 1.9% са Австрия, Словакия, Гърция, Полша, Словения, Чехия и Дания, а във Финландия, Швеция, Белгия, Испания, Нидерландия и Великобритания коефициентът е между 2 и 3.5%. Сравнително по-висок положителен естествен прираст има в Люксембург (4.1%), Франция (4.5%) и Кипър (5.2%). С най-висок естествен прираст е Ирландия (10.4%).

Върху броя и структурите на населението на страната съществено влияние оказва и механичния прираст от външната миграция (нетна миграция), който също е отрицателен - минус 15 729 души. Той се формира като разлика между броя на лицата, които са посочили настоящ адрес в чужбина (държава), и заявили настоящ адрес в България. Намалението на населението в резултат на външната миграция, измерено чрез коефициента на нетна миграция, е 2.1%¹². Това намаление на населението през 2009 г. отразява емиграцията и от предходни години.

В резултат на вътрешната и на външната миграция населението на градовете е намаляло с 10 561, а на селата с 5 168 души.

Независимо от посочените положителни изменения на някои основни показатели за демографските процеси в страната и в бъдеще населението на страната ще продължи да намалява, макар и със забавени темпове, в резултат на повишената раждаемост, задържането на равнището на смъртността и миграционните процеси.

¹² Отношение на нетната миграция към средногодишното население през годината.

Приложение

НАСЕЛЕНИЕ КЪМ 31.12.2009 Г. ПО ВЪЗРАСТ, МЕСТОЖИВЕЕНЕ И ПОЛ

Възраст	Общо			В градовете			В селата		
	всичко	мъже	жени	всичко	мъже	жени	всичко	мъже	жени
Общо	7563710	3659311	3904399	5401214	2594604	2806610	2162496	1064707	1097789
0	76585	39091	37494	57563	29456	28107	19022	9635	9387
1 - 4	293490	150902	142588	219691	112896	106795	73799	38006	35793
5 - 9	336730	173285	163445	242875	125055	117820	93855	48230	45625
10 - 14	319395	163855	155540	225360	115519	109841	94035	48336	45699
15 - 19	416428	213718	202710	297529	151949	145580	118899	61769	57130
20 - 24	516606	264403	252203	394307	199576	194731	122299	64827	57472
25 - 29	536952	276081	260871	421319	213693	207626	115633	62388	53245
30 - 34	577153	295404	281749	447830	226748	221082	129323	68656	60667
35 - 39	555128	282046	273082	422431	211220	211211	132697	70826	61871
40 - 44	518236	260808	257428	387440	190994	196446	130796	69814	60982
45 - 49	521135	259088	262047	387442	187814	199628	133693	71274	62419
50 - 54	529280	257396	271884	392262	186014	206248	137018	71382	65636
55 - 59	530843	251375	279468	385978	179179	206799	144865	72196	72669
60 - 64	509858	232764	277094	348977	157716	191261	160881	75048	85833
65 - 69	393744	172098	221646	240733	105358	135375	153011	66740	86271
70 - 74	342280	142362	199918	196498	79758	116740	145782	62604	83178
75 - 79	302190	120122	182068	169085	64079	105006	133105	56043	77062
80 - 84	186380	69565	116815	106548	38469	68079	79832	31096	48736
85 - 89	82882	28772	54110	46989	15757	31232	35893	13015	22878
90 - 94	14801	4994	9807	8408	2741	5667	6393	2253	4140
95 - 99	3186	1028	2158	1742	532	1210	1444	496	948
100 +	428	154	274	207	81	126	221	73	148

НАСЕЛЕНИЕ КЪМ 31.12.2009 Г. ПО ОБЛАСТИ, МЕСТОЖИВЕЕНЕ И ПОЛ

Области	Общо			В градовете			В селата		
	всичко	мъже	жени	всичко	мъже	жени	всичко	мъже	жени
България	7563710	3659311	3904399	5401214	2594604	2806610	2162496	1064707	1097789
Благоевград	327885	160120	167765	193341	93212	100129	134544	66908	67636
Бургас	422319	205692	216627	310754	150209	160545	111565	55483	56082
Варна	465465	226704	238761	379844	184340	195504	85621	42364	43257
Велико Търново	275395	131877	143518	187215	88938	98277	88180	42939	45241
Видин	108067	52086	55981	66285	31959	34326	41782	20127	21655
Враца	196829	95378	101451	113467	54625	58842	83362	40753	42609
Габрово	130001	62690	67311	104150	50251	53899	25851	12439	13412
Добрич	199705	97382	102323	133648	64463	69185	66057	32919	33138
Кърджали	154719	76028	78691	64660	31074	33586	90059	44954	45105
Кюстендил	145577	70587	74990	98805	47633	51172	46772	22954	23818
Ловеч	151153	73734	77419	93493	45840	47653	57660	27894	29766
Монтана	155899	75158	80741	98743	47577	51166	57156	27581	29575
Пазарджик	290614	142096	148518	180518	87441	93077	110096	54655	55441
Перник	136249	65690	70559	103610	49423	54187	32639	16267	16372
Плевен	290589	141312	149277	190481	92502	97979	100108	48810	51298
Пловдив	701684	337639	364045	522436	249844	272592	179248	87795	91453
Разград	132740	64399	68341	61363	29145	32218	71377	35254	36123
Русе	249144	120740	128404	189072	91313	97759	60072	29427	30645
Силистра	127659	62743	64916	57576	27771	29805	70083	34972	35111
Сливен	204887	99537	105350	135070	65304	69766	69817	34233	35584
Смолян	124795	60267	64528	68129	32662	35467	56666	27605	29061
София (столица)	1249798	594449	655349	1192296	566062	626234	57502	28387	29115
София	253010	123531	129479	151605	73682	77923	101405	49849	51556
Стара Загора	350925	170393	180532	241723	116908	124815	109202	53485	55717
Търговище	129675	63053	66622	65974	31497	34477	63701	31556	32145
Хасково	256408	124424	131984	179987	86616	93371	76421	37808	38613
Шумен	194090	94137	99953	121918	58293	63625	72172	35844	36328
Ямбол	138429	67465	70964	95051	46020	49031	43378	21445	21933

ОСНОВНИ ДЕМОГРАФСКИ ПОКАЗАТЕЛИ

Показател	2007			2008			2009		
	общо	в градовете	в селата	общо	в градовете	в селата	общо	в градовете	в селата
Гъстота на населението (на кв. км)	68.9	.	.	68.6	.	.	68.2	.	.
Естествен прираст (на 1 000 души)	-5.0	-1.9	-12.3	-4.3	-1.3	-11.7	-3.5	-0.7	-10.8
Полово съотношение (брой жени на 1 000 мъже)	1065	1080	1030	1066	1081	1031	1067	1082	1031
Структура на населението по местоживеене (%)	100.0	70.7	29.3	100.0	71.1	28.9	100.0	71.4	28.6
Коефициент на възрастова зависимост (%)	44.3	37.8	63.1	44.6	38.3	62.9	45.1	39.0	63.1
Раждаемост (на 1 000 души)	9.8	10.4	8.5	10.2	10.8	8.7	10.7	11.2	9.3
Тотален коефициент на плодовитост	1.42	1.35	1.62	1.48	1.42	1.65	1.57	1.49	1.77
Смъртност (на 1 000 души)	14.8	12.3	20.7	14.5	12.1	20.4	14.2	11.9	20.1
Мъже	16.1	13.6	22.1	15.8	13.3	21.8	15.5	13.1	21.3
Жени	13.5	11.1	19.4	13.3	10.9	19.1	13.1	10.8	18.9
Детска смъртност (на 1 000 живородени)	9.2	7.9	12.7	8.6	7.6	11.6	9.0	7.7	12.9
Средна продължителност на живота (в години) ¹	*72.7	73.0	71.5	**73.0	73.4	71.8	***73.4	73.9	72.2
Мъже	69.2	69.6	68.1	69.5	69.9	68.3	69.9	70.4	68.7
Жени	76.3	76.6	75.5	76.6	76.9	75.8	77.1	77.4	76.3
Брачност (на 1 000 души)	3.9	4.3	2.8	3.6	4.0	2.6	3.4	3.8	2.4
Бракоразводност (на 1 000 души)	2.1	2.5	1.2	1.9	2.1	1.2	1.5	1.8	0.9
Средна възраст (в години):									
На населението	41.5	39.9	45.4	41.7	40.1	45.4	41.8	40.3	45.5
На майка при раждане:									
На първо дете	25.3	26.0	22.8	25.4	26.2	22.8	25.6	26.5	22.7
На дете	26.7	27.3	24.8	26.8	27.5	24.8	27.1	27.8	24.9
При сключване на първи брак:									
Мъже	29.0	29.3	28.0	29.3	29.5	28.3	29.6	29.9	28.4
Жени	25.9	26.4	24.4	26.1	26.5	24.7	26.4	26.8	25.0
При развод:									
Мъже	41.4	41.3	42.3	41.6	41.4	42.7	41.8	41.7	42.3
Жени	38.0	38.0	38.4	38.1	38.0	38.7	38.2	38.2	38.6

¹ Данните за средната продължителност на живота са съответно:

* за периода 2005 - 2007 година;

** за периода 2006 - 2008 година;

*** за периода 2007 - 2009 година.