



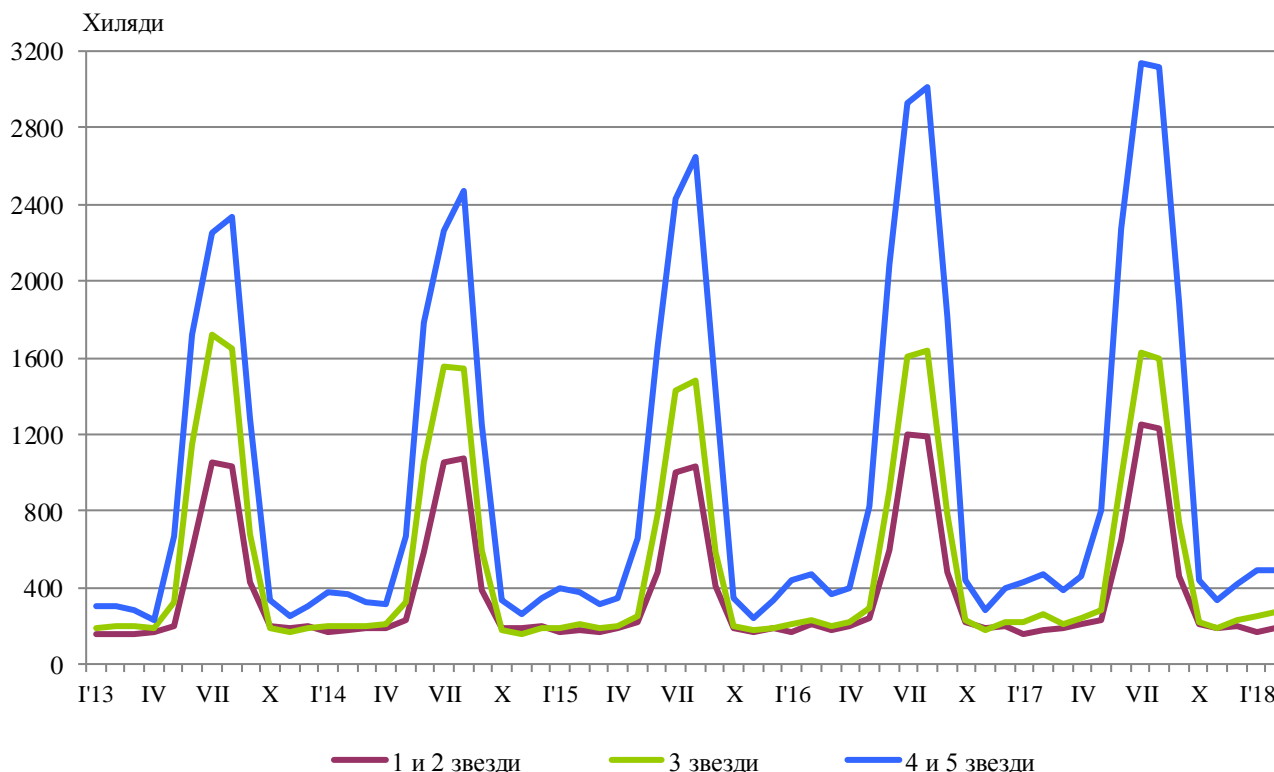
ДЕЙНОСТ НА МЕСТАТА ЗА НАСТАНЯВАНЕ ПРЕЗ ФЕВРУАРИ 2018 ГОДИНА

През февруари 2018 г. в страната са функционирали 1 883 места за настаняване с над 10 легла - хотели, мотели, къмпинги, хижи и други места за краткосрочно настаняване (табл. 1 от приложението). Броят на стаите в тях е 54.9 хил., а на леглата - 110.7 хиляди. В сравнение с февруари 2017 г. общият брой на местата за настаняване, функционирали през периода, се увеличава с 2.8%, а на леглата в тях - с 0.8%.

Общият брой на нощувките във всички места за настаняване, регистрирани през февруари 2018 г., е 939.4 хил., или с 3.5% повече в сравнение със същия месец на предходната година, като най-голямо увеличение на нощувките (с 3.9%) се наблюдава в местата за настаняване с 1 и 2 звезди.

През февруари 2018 г. в хотелите с 4 и 5 звезди са реализирани 71.7% от общия брой нощувки на чужди граждани и 35.9% - на българи. В местата за настаняване с 3 звезди са осъществени 22.5% от нощувките на чужди граждани и 33.1% - на българи, докато в останалите места за настаняване (с 1 и 2 звезди) те са съответно 5.8 и 31.0%.

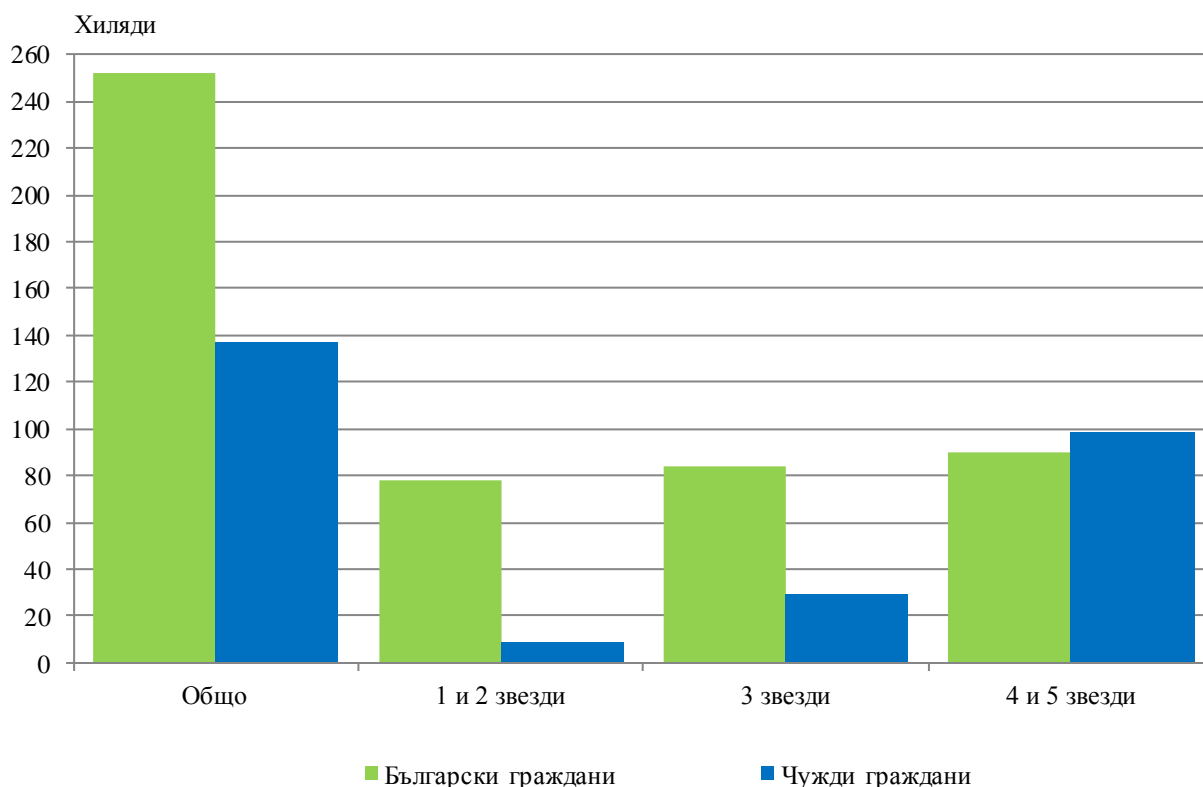
Фиг. 1. Реализирани нощувки по категории на местата за настаняване и месеци





Броят на пренощуващите лица в местата за настаняване през февруари 2018 г. се увеличава с 2.1% в сравнение със същия месец на 2017 г. и достига 389.1 хил., като е регистрирано увеличение с 4.6% при чужденците и с 0.7% при българите. Българските граждани, ношували в местата за настаняване през февруари 2018 г., са 252.2 хил. и са реализирали средно по 2.1 нощувки. Чуждите граждани са 136.9 хил., като 72.0% от тях са ношували в хотели с 4 и 5 звезди и са реализирали средно 3.1 нощувки.

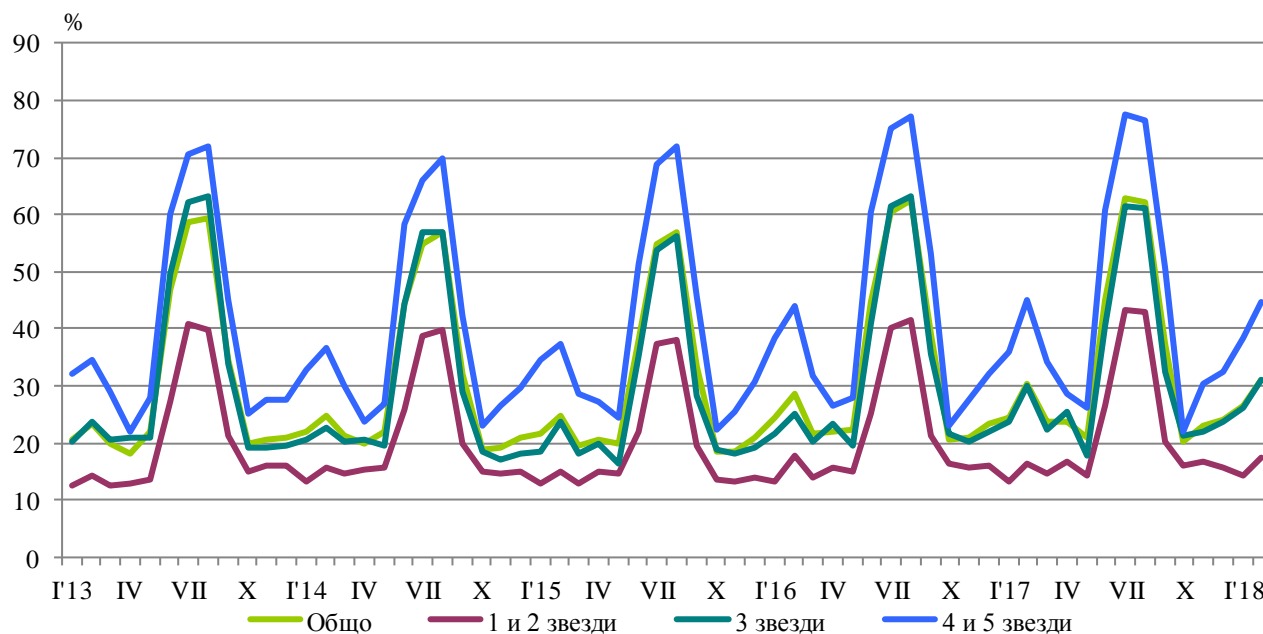
Фиг. 2. Пренощували лица по категории на местата за настаняване през февруари 2018 година



Общата заетост на леглата в местата за настаняване през февруари 2018 г. е 31.1%, като се увеличава с 0.7 процентни пункта в сравнение с февруари 2017 година. Най-висока е заетостта на леглата в хотелите с 4 и 5 звезди - 44.8%, следват местата за настаняване с 3 звезди - 31.2%, и с 1 и 2 звезди - 17.3%.

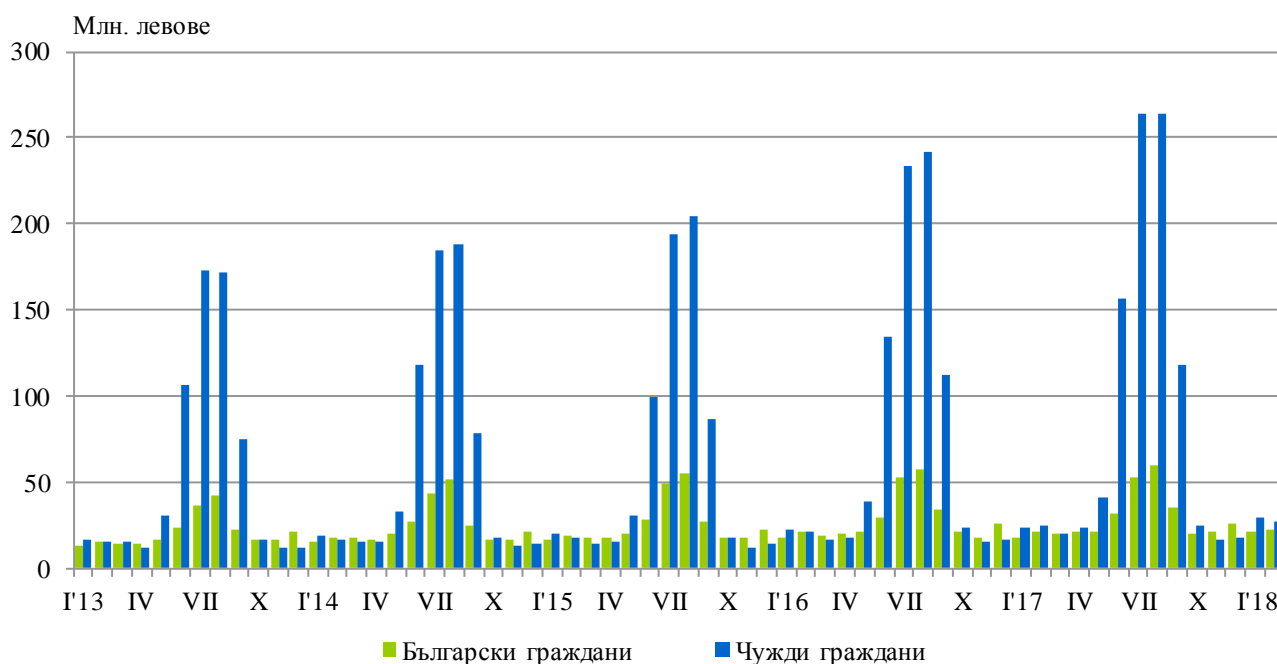


Фиг. 3. Заетост на леглата по категории на местата за настаняване и месеци



Приходите от нощувки през февруари 2018 г. достигат 50.2 млн. лв., или с 9.6% повече в сравнение с февруари 2017 година. Регистрирано е увеличение на приходите както от чужди граждани - с 13.5%, така и от български граждани - с 5.1%.

Фиг. 4. Приходи от нощувки в местата за настаняване по месеци





Методологични бележки

От 2012 г. статистическото изследване на **дейността на местата за настаняване** се провежда месечно в съответствие с Регламент № 692/2011 на Европейския парламент и на Съвета относно европейската статистика на туризма и Регламент № 1051/2011 на Европейската комисия за прилагане на Регламент № 692/2011 на Европейския парламент и на Съвета относно европейската статистика на туризма по отношение на структурата на отчетите за качеството и предаването на данните.

В наблюдението се включват категоризираните хотели, къмпинги и други места за краткосрочно настаняване с над 10 легла, функционирали през съответния отчетен период.

В показателя **други места за краткосрочно настаняване** са обхванати вилни и туристически селища, хостели, къщи за гости, бунгала, почивни домове, хижи, частни квартири и апартаменти и други места за краткосрочно настаняване.

Легладенонощия в експлоатация е максималният капацитет на разкритите легла за всеки ден от отчетния месец.

В **приходите от нощувки** в местата за настаняване са включени сумите, заплатени от гостите, без стойността на допълнителните услуги.



Приложение

Таблица 1

Дейност на местата за настаняване през февруари 2018 година¹

Области	Места за настаняване - бр.	Легла - бр.	Легладе-нонощия - бр.	Реализирани нощувки - бр.		Пренощували лица - бр.		Приходи от нощувки - хил. лв.	
				общо	в т.ч. от чужденци	общо	в т.ч. чужденци	общо	в т.ч. от чужденци
Общо за страната	1883	110690	3016690	939410	417534	389090	136891	50225	27543
Благоевград	216	16243	436664	221777	156084	66554	40266	11340	8544
Бургас	70	5071	126570	23722	5811	11874	2066	1087	342
Варна	127	11632	325456	41516	12967	20409	4414	2040	796
Велико Търново	100	4221	116648	18142	2169	10873	1375	701	117
Видин	24	785	20175	2443	491	1837	294	95	23
Враца	22	830	22770	5759	636	2560	248	158	21
Габрово	56	3105	80049	12860	1203	6340	390	449	62
Добрич	35	2716	76048	9228	1903	4335	674	407	65
Кърджали	28	940	25139	5179	1040	3274	527	180	55
Кюстендил	64	2647	74116	12984	..	7555	582	495	..
Ловеч	69	3710	93819	17432	408	9891	235	624	22
Монтана	22	1062	29736	2402	210	1654	103	98	11
Пазарджик	47	3911	108009	50137	4238	21791	1010	2478	203
Перник	11	440	12320	2212	..	905	199	67	..
Плевен	22	1229	31021	5579	1240	3232	551	232	85
Пловдив	179	9081	251240	71357	15115	38671	7746	3341	892
Разград	13	594	16632	2801	841	1786	455	123	46
Русе	46	1952	53296	10054	3291	5546	1262	481	175
Силистра	11	487	13636	1221	300	843	181	48	14
Сливен	51	1749	48190	5253	602	3141	322	199	38
Смолян	287	11462	318305	121725	32566	36772	7079	5464	1803
София	99	8021	220069	126080	77660	35824	15766	6819	4626
София (столица)	120	11487	321636	128724	88149	74060	47572	11580	9035
Стара Загора	47	3424	90972	20680	2769	8698	969	905	188
Търговище	16	594	16520	2334	680	1452	244	113	39
Хасково	28	1230	31920	9724	3814	4876	1718	389	181
Шумен	52	1379	38612	5040	615	3011	357	195	36
Ямбол	21	688	17122	3045	875	1326	286	117	35

¹ Функционирали през съответния период.

...“ - данните са конфиденциални.