



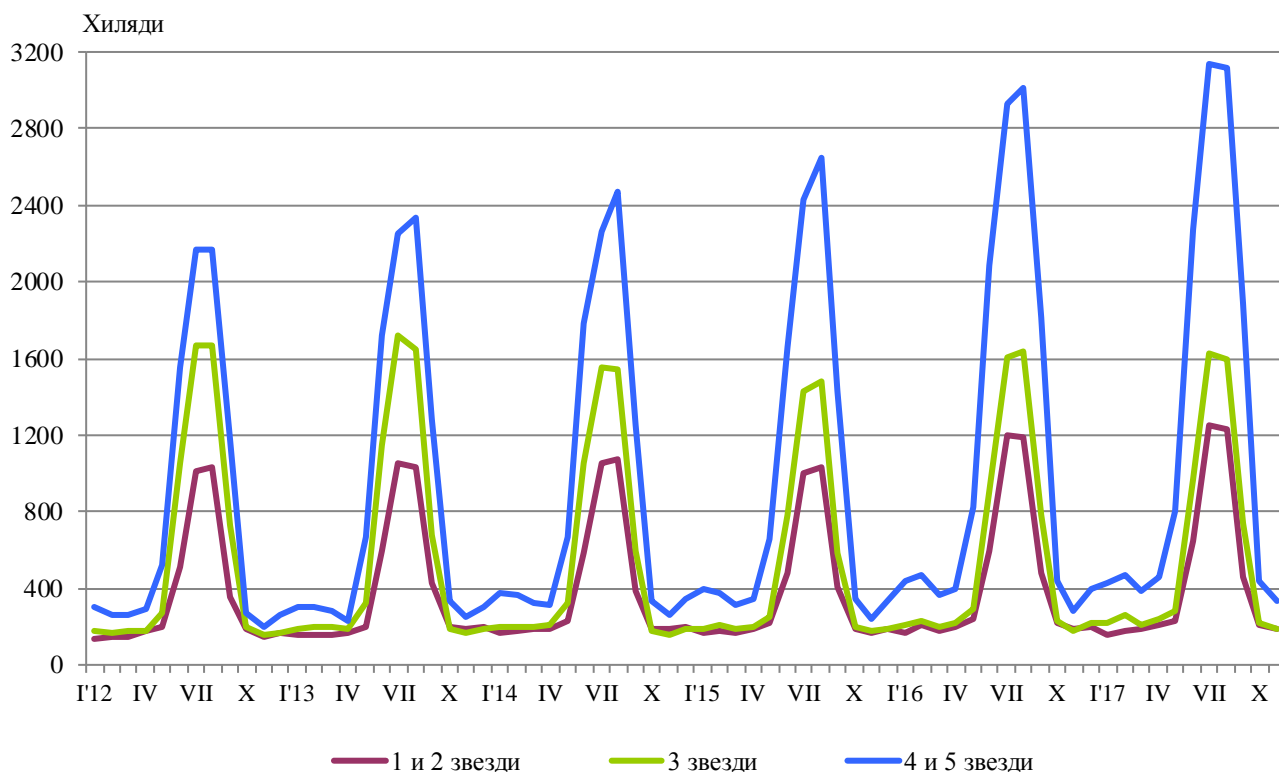
ДЕЙНОСТ НА МЕСТАТА ЗА НАСТАНЯВАНЕ ПРЕЗ НОЕМВРИ 2017 ГОДИНА

През ноември 2017 г. в страната са функционирали 1 787 места за настаняване с над 10 легла - хотели, мотели, къмпинги, хижи и други места за краткосрочно настаняване (табл. 1 от приложението). Броят на стаите в тях е 52.3 хил., а на леглата - 106.3 хиляди. В сравнение с ноември 2016 г. общият брой на местата за настаняване, функционирали през периода, намалява с 1.3%, а на леглата в тях - с 0.6%.

Общият брой на нощувките във всички места за настаняване, регистрирани през ноември 2017 г., е 711.3 хил., или с 10.5% повече в сравнение със същия месец на предходната година, като най-голямо увеличение на нощувките (със 17.8%) се наблюдава в местата за настаняване с 4 и 5 звезди.

През ноември 2017 г. в хотелите с 4 и 5 звезди са реализирани 68.2% от общия брой нощувки на чужди граждани и 37.4% - на българи. В местата за настаняване с 3 звезди са осъществени 20.9% от нощувките на чужди граждани и 29.1% - на българи, докато в останалите места за настаняване (с 1 и 2 звезди) те са съответно 10.9 и 33.5%.

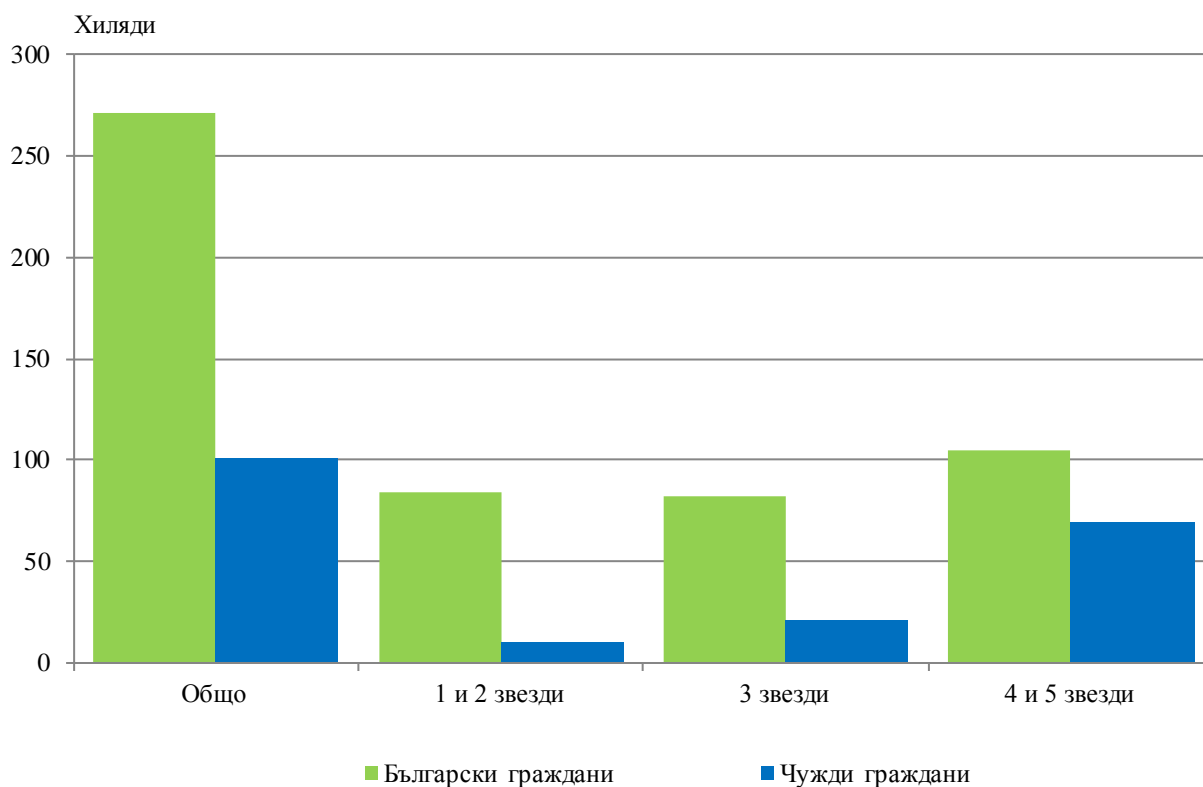
Фиг. 1. Реализирани нощувки по категории на местата за настаняване и месеци





Броят на пренощуващите лица в местата за настаняване през ноември 2017 г. се увеличава със 7.4% в сравнение със същия месец на 2016 г. и достига 371.6 хил., като е регистрирано увеличение с 9.5% при българите и с 2.1% при чужденците. Българските граждани, ношували в местата за настаняване през ноември 2017 г., са 270.8 хил. и са реализирали средно по 1.8 ношувки. Чуждите граждани са 100.8 хил., като 68.8% са ношували в хотели с 4 и 5 звезди и са реализирали средно 2.1 ношувки.

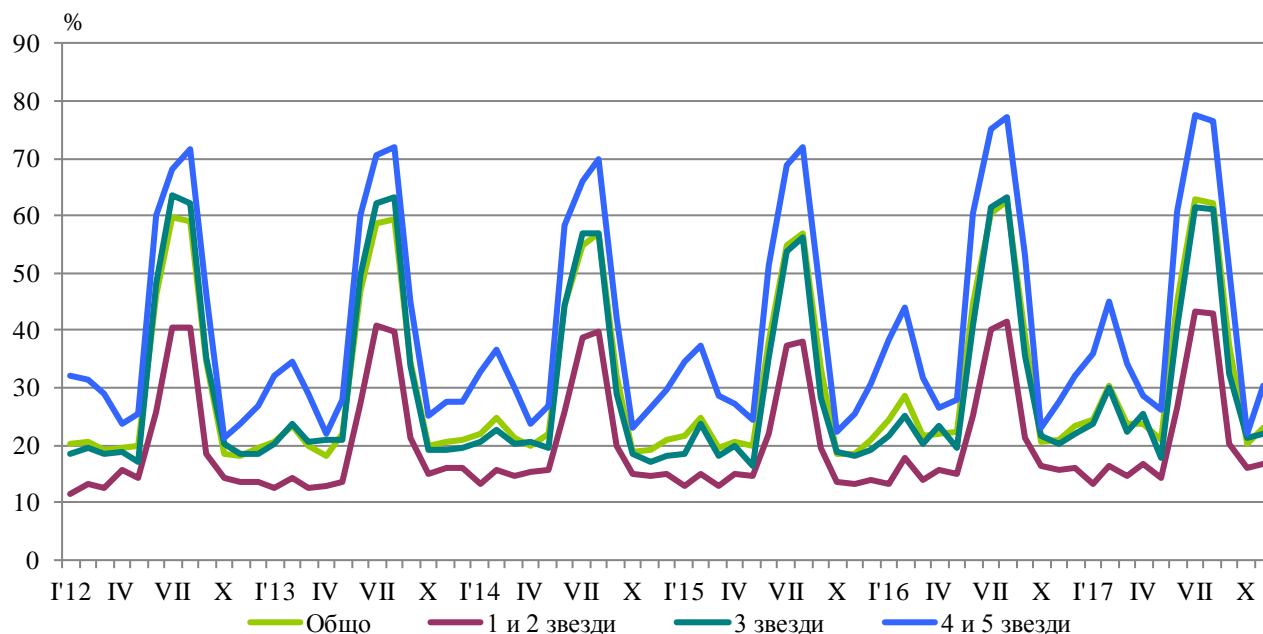
Фиг. 2. Пренощували лица по категории на местата за настаняване през ноември 2017 година



Общата заетост на леглата в местата за настаняване през ноември 2017 г. е 22.9%, като се увеличава с 2.1 процентни пункта в сравнение с ноември 2016 година. Най-висока е заетостта на леглата в хотелите с 4 и 5 звезди - 30.3%, следват местата за настаняване с 3 звезди - 21.9%, и с 1 и 2 звезди - 16.6%.

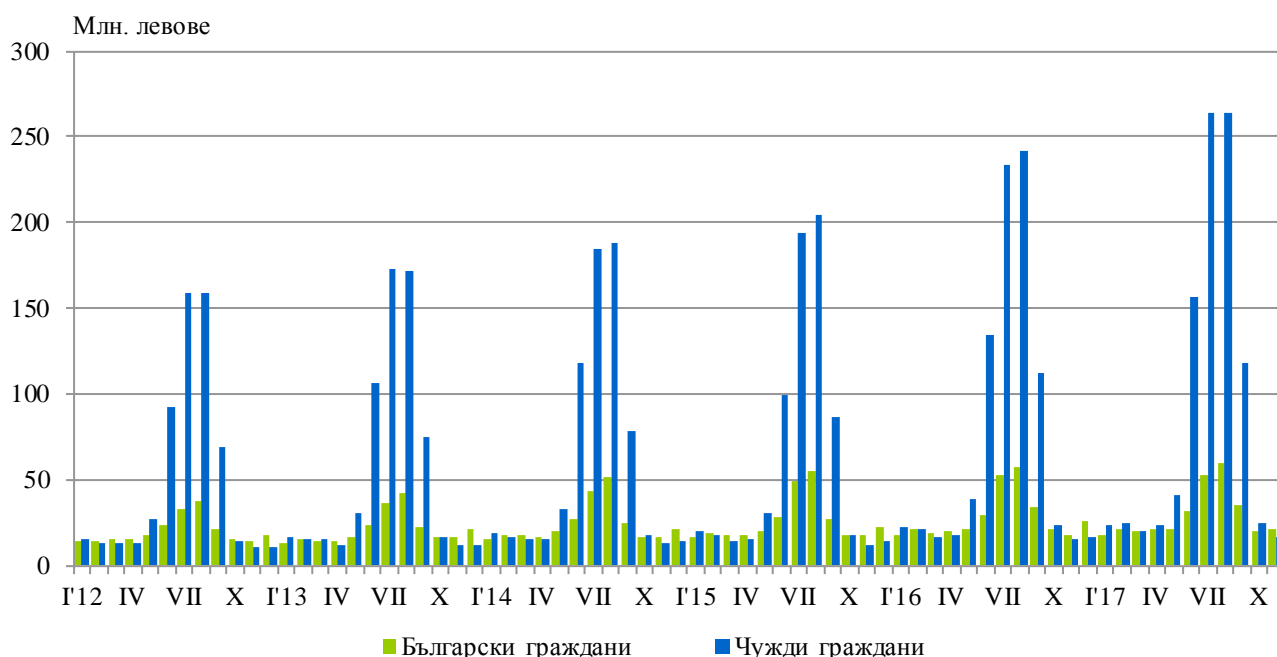


Фиг. 3. Заетост на леглата по категории на местата за настаняване и месеци



Приходите от нощувки през ноември 2017 г. достигат 37.5 млн. лв., или с 12.5% повече в сравнение с ноември 2016 година. Регистрирано е увеличение на приходите както от български граждани - с 14.7%, така и от чужди граждани - с 9.8%.

Фиг. 4. Приходи от нощувки в местата за настаняване по месеци





Методологични бележки

От 2012 г. статистическото изследване на **дейността на местата за настаняване** се провежда месечно в съответствие с Регламент № 692/2011 на Европейския парламент и на Съвета относно европейската статистика на туризма и Регламент № 1051/2011 на Европейската комисия за прилагане на Регламент № 692/2011 на Европейския парламент и на Съвета относно европейската статистика на туризма по отношение на структурата на отчетите за качеството и предаването на данните.

В наблюдението се включват категоризираните хотели, къмпинги и други места за краткосрочно настаняване с над 10 легла, функционирали през съответния отчетен период.

В показателя **други места за краткосрочно настаняване** са обхванати вилни и туристически селища, хостели, къщи за гости, бунгала, почивни домове, хижи, частни квартири и апартаменти и други места за краткосрочно настаняване.

Легладенонощия в експлоатация е максималният капацитет на разкритите легла за всеки ден от отчетния месец.

В **приходите от нощувки** в местата за настаняване са включени сумите, заплатени от гостите, без стойността на допълнителните услуги.



Приложение

Таблица 1

Дейност на местата за настаняване през ноември 2017 година¹

Области	Места за настаняване - бр.	Легла - бр.	Легладе-нонощия - бр.	Реализирани нощувки - бр.		Пренощували лица - бр.		Приходи от нощувки - хил. лв.	
				общо	в т.ч. от чужденци	общо	в т.ч. от чужденци	общо	в т.ч. от чужденци
Общо за страната	1787	106315	3106346	711284	212752	371626	100774	37466	16744
Благоевград	173	12123	346032	73830	16168	38960	7614	3539	926
Бургас	78	6494	175264	26531	4417	13045	2067	1275	361
Варна	146	12798	383940	52829	17371	25744	6502	2560	1127
Велико Търново	101	4550	135720	23742	3980	14584	2461	948	235
Видин	23	776	21637	4110	787	2511	396	156	33
Враца	26	873	25681	7261	937	2907	290	185	33
Габрово	54	2988	82909	13030	1587	7377	576	441	93
Добрич	36	3068	92040	10815	3859	6037	2147	576	222
Кърджали	31	1036	30036	5383	992	3382	490	188	43
Кюстендил	61	2584	77520	11124	..	6471	669	432	..
Ловеч	72	3954	111260	19119	1167	9543	482	681	57
Монтана	24	1131	33450	4091	255	2268	164	139	15
Пазарджик	55	4405	129148	51619	3576	21961	1052	2497	191
Перник	12	447	13410	2194	..	1089	180	72	..
Плевен	24	1225	33516	7251	1482	4155	721	285	102
Пловдив	171	8732	255945	76978	16487	40255	6769	3567	906
Разград	13	594	17820	3542	757	2530	476	132	37
Русе	38	1651	48030	13338	4190	7684	1699	672	245
Силистра	11	487	14610	1811	360	1128	170	75	17
Сливен	53	1887	54600	8217	1594	4190	458	290	91
Смолян	194	7582	226716	28151	941	15543	542	894	38
София	92	7458	217523	37341	2304	22207	1205	1460	122
София (столица)	122	11868	356010	173260	118664	93665	59848	14244	11234
Стара Загора	50	3479	100373	29207	3338	10480	1147	1116	217
Търговище	15	578	17340	3701	607	2436	280	165	32
Хасково	31	1310	39300	10686	2535	5662	1493	419	139
Шумен	58	1496	44880	7592	1538	4223	620	268	66
Ямбол	23	741	21636	4531	1189	1589	256	190	63

¹ Функционирали през съответния период.
...“ - данните са конфиденциални.