



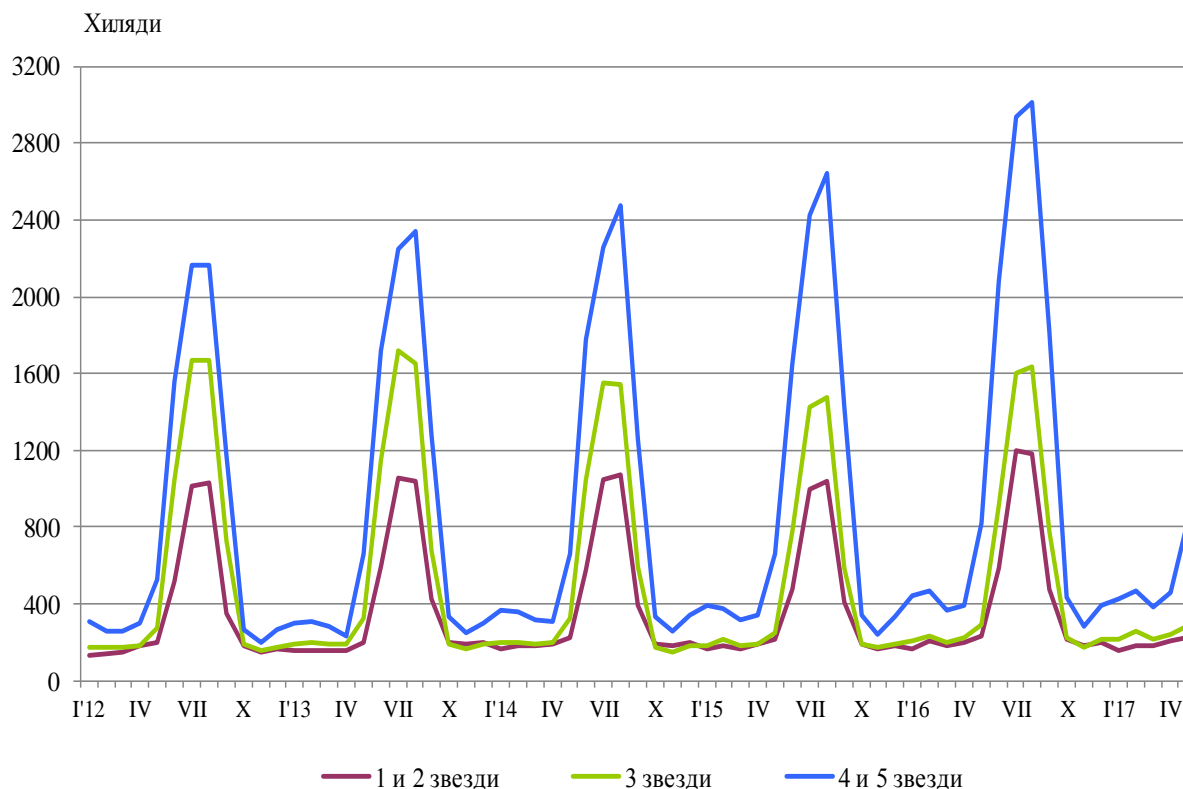
## ДЕЙНОСТ НА МЕСТАТА ЗА НАСТАНЯВАНЕ ПРЕЗ МАЙ 2017 ГОДИНА

През май 2017 г. в страната са функционирали 2 240 места за настаняване с над 10 легла - хотели, мотели, къмпинги, хижи и други места за краткосрочно настаняване (табл. 1 от приложението). Броят на стаите в тях е 103.6 хил., а на леглата - 228.2 хиляди. В сравнение с май 2016 г. общият брой на местата за настаняване, функционирали през периода, се увеличава с 0.5%, а на леглата в тях - с 2.8%.

Общият брой на нощувките във всички места за настаняване, регистрирани през май 2017 г., е 1 310.1 хил., или с 3.0% по-малко в сравнение със същия месец на предходната година, като най-голямо намаление на нощувките (с 4.2%) се наблюдава в местата за настаняване с 3 звезди.

През май 2017 г. в хотелите с 4 и 5 звезди са реализирани 79.7% от общия брой нощувки на чужди граждани и 34.3% - на българи. В местата за настаняване с 3 звезди са осъществени 14.5% от нощувките на чужди граждани и 31.7% - на българи, докато в останалите места за настаняване (с 1 и 2 звезди) те са съответно 5.8 и 34.0%.

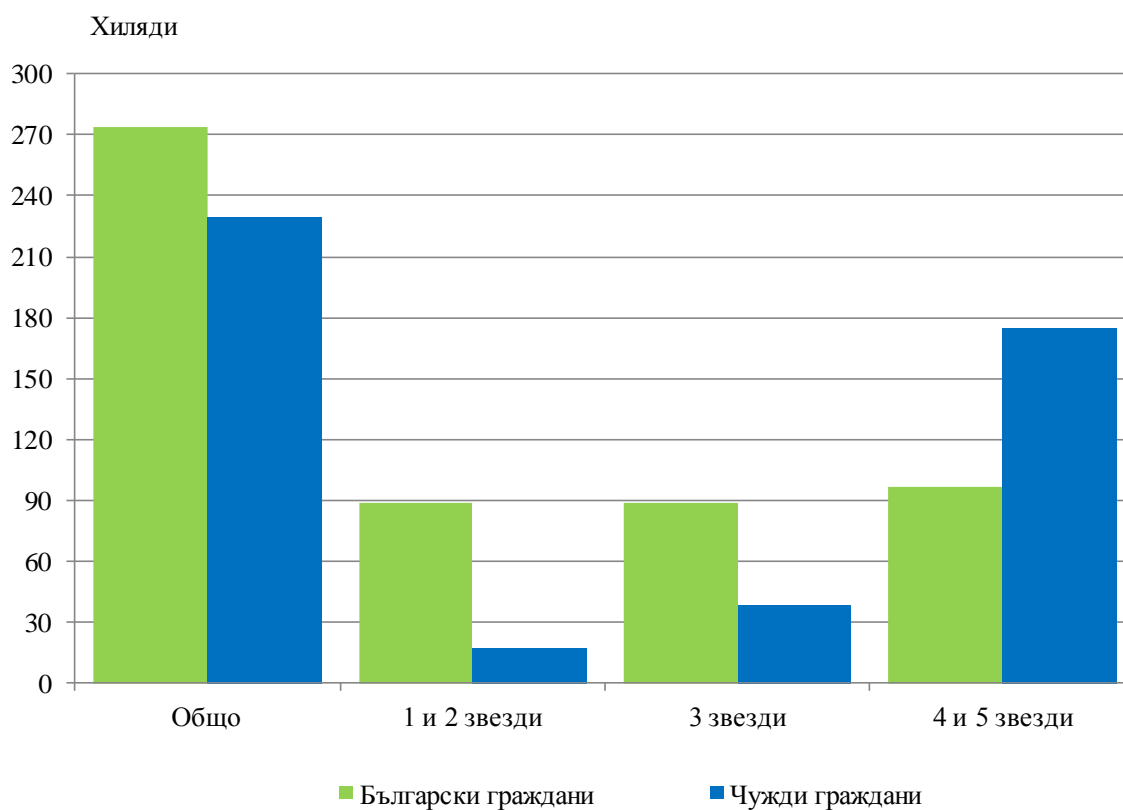
**Фиг. 1. Реализирани нощувки по категории на местата за настаняване и месеци**





Броят на пренощуващите лица в местата за настаняване през май 2017 г. се понижава с 6.0% в сравнение със същия месец на 2016 г. и достига 503.5 хил., като е регистрирано намаление с 6.6% при българите и с 5.3% при чужденците. Българските граждани, ношували в местата за настаняване през май 2017 г., са 273.6 хил. и са реализирали средно по 1.9 нощувки. Чуждите граждани са 229.9 хил., като 75.9% са ношували в хотели с 4 и 5 звезди и са реализирали средно 3.5 нощувки.

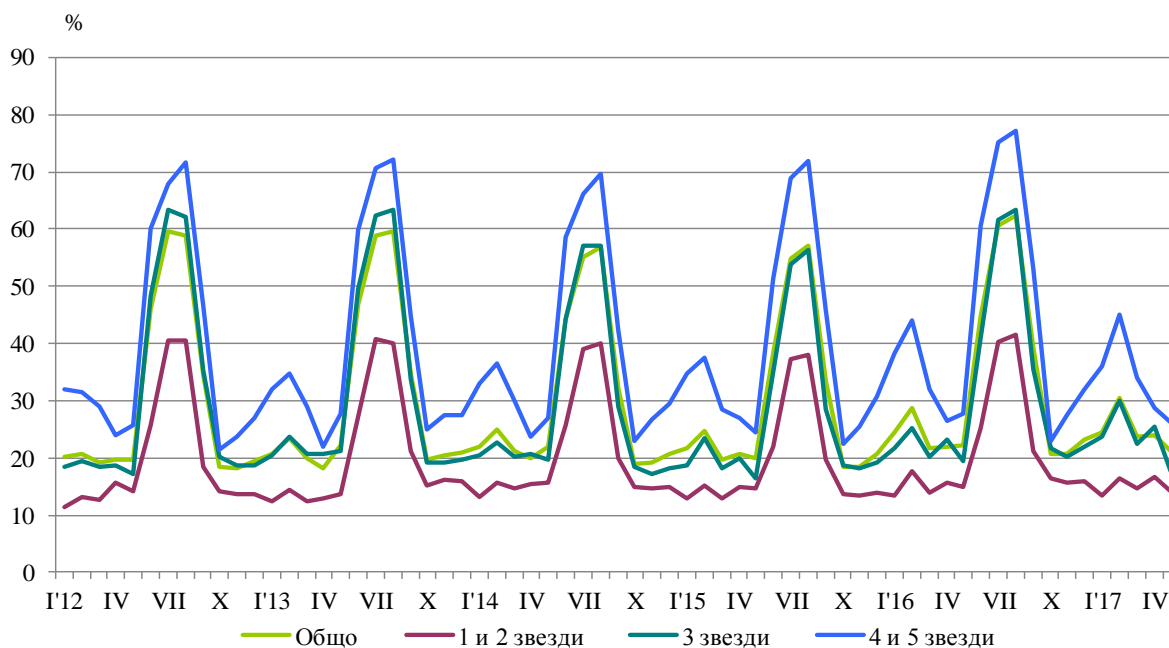
**Фиг. 2. Пренощували лица по категории на местата за настаняване през май 2017 година**



Общата заетост на леглата в местата за настаняване през май 2017 г. е 21.1%, като намалява с 1.2 процентни пункта в сравнение с май 2016 година. Най-висока е заетостта на леглата в хотелите с 4 и 5 звезди - 26.3%, следвани от местата за настаняване с 3 звезди - 17.7%, и с 1 и 2 звезди - 14.3%.

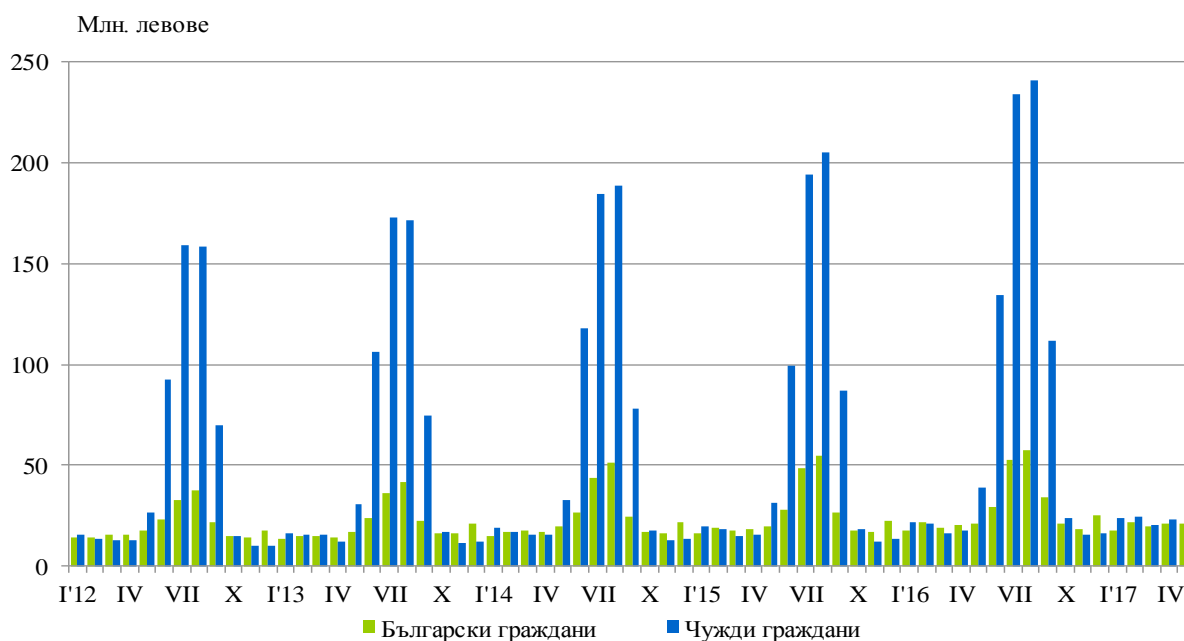


**Фиг. 3. Заетост на леглата по категории на местата за настаняване и месеци**



Приходите от нощувки през май 2017 г. достигат 61.5 млн. лв., или с 2.8% повече в сравнение с май 2016 година. Регистрирано е увеличение на приходите от чужди граждани - с 4.8%, докато тези от български граждани намаляват с 1.0%.

**Фиг. 4. Приходи от нощувки в местата за настаняване по месеци**





## Методологични бележки

От 2012 г. статистическото изследване на **дейността на местата за настаняване** се провежда месечно в съответствие с Регламент № 692/2011 на Европейския парламент и на Съвета относно европейската статистика на туризма и Регламент № 1051/2011 на Европейската комисия за прилагане на Регламент № 692/2011 на Европейския парламент и на Съвета относно европейската статистика на туризма по отношение на структурата на отчетите за качеството и предаването на данните.

В наблюдението се включват категоризираните хотели, къмпинги и други места за краткосрочно настаняване с над 10 легла, функционирали през съответния отчетен период.

В показателя **други места за краткосрочно настаняване** са обхванати вилни и туристически селища, хостели, къщи за гости, бунгала, почивни домове, хижи, частни квартири и апартаменти и други места за краткосрочно настаняване.

**Легладеноноция в експлоатация** е максималният капацитет на разкритите легла за всеки ден от отчетния месец.

В **приходите от нощувки** в местата за настаняване са включени сумите, заплатени от гостите, без стойността на допълнителните услуги.



Приложение

Таблица 1

Дейност на местата за настаняване през май 2017 година<sup>1</sup>

Области	Места за настаняване - бр.	Легла - бр.	Легладе-ноноция - бр.	Реализирани нощувки - бр.		Пренощували лица - бр.		Приходи от нощувки - хил. лв.	
				общо	в т.ч. от чужденци	общо	в т.ч. чужденци	общо	в т.ч. от чужденци
<b>Общо за страната</b>	<b>2240</b>	<b>228223</b>	<b>6221189</b>	<b>1310088</b>	<b>776627</b>	<b>503540</b>	<b>229860</b>	<b>61501</b>	<b>40689</b>
Благоевград	192	12242	341397	60028	13897	31038	6011	2849	799
Бургас	275	76212	1848513	361895	294086	83007	55832	14643	12108
Варна	251	47596	1402374	275392	213332	79429	49612	12424	9776
Велико Търново	110	4844	150026	28770	8110	18723	5943	1143	427
Видин	24	776	23843	5480	1404	3746	996	203	45
Враца	25	883	26894	8424	1693	3581	684	214	56
Габрово	58	3301	96423	18568	2780	10535	1406	551	113
Добрич	90	18984	405385	65053	49985	19479	12257	3097	2446
Кърджали	30	892	26051	7296	1637	4720	963	249	65
Кюстендил	62	2583	80073	10065	2014	6222	1152	360	86
Ловеч	75	3964	116464	18416	1458	9964	689	687	61
Монтана	25	1151	35244	4677	409	2436	237	143	23
Пазарджик	55	4030	120467	35121	4163	15096	1256	1637	246
Перник	11	524	16244	2039	441	1301	194	61	21
Плевен	24	1225	34691	7143	1569	4312	729	309	105
Пловдив	178	9101	277453	85900	31491	40217	12482	3847	1889
Разград	17	721	22339	4943	659	3043	427	148	33
Русе	41	1746	52200	12540	3351	7653	1923	609	208
Силистра	12	506	15650	2518	317	1774	222	98	15
Сливен	54	1915	59062	7720	1210	4540	620	266	69
Смолян	233	8169	249567	25499	2563	13098	1095	748	92
София	90	6946	210369	21950	3767	11739	1749	865	190
София (столица)	123	11846	367004	175211	122868	100155	67814	13911	11118
Стара Загора	53	3576	104936	36801	7001	12721	2370	1406	394
Търговище	18	723	22399	5463	587	2415	320	183	39
Хасково	31	1350	41748	9647	3088	5403	1814	368	147
Шумен	59	1662	51522	8318	1452	5047	716	284	58
Ямбол	24	755	22851	5211	1295	2146	347	198	60

<sup>1</sup> Функционирали през съответния период.