



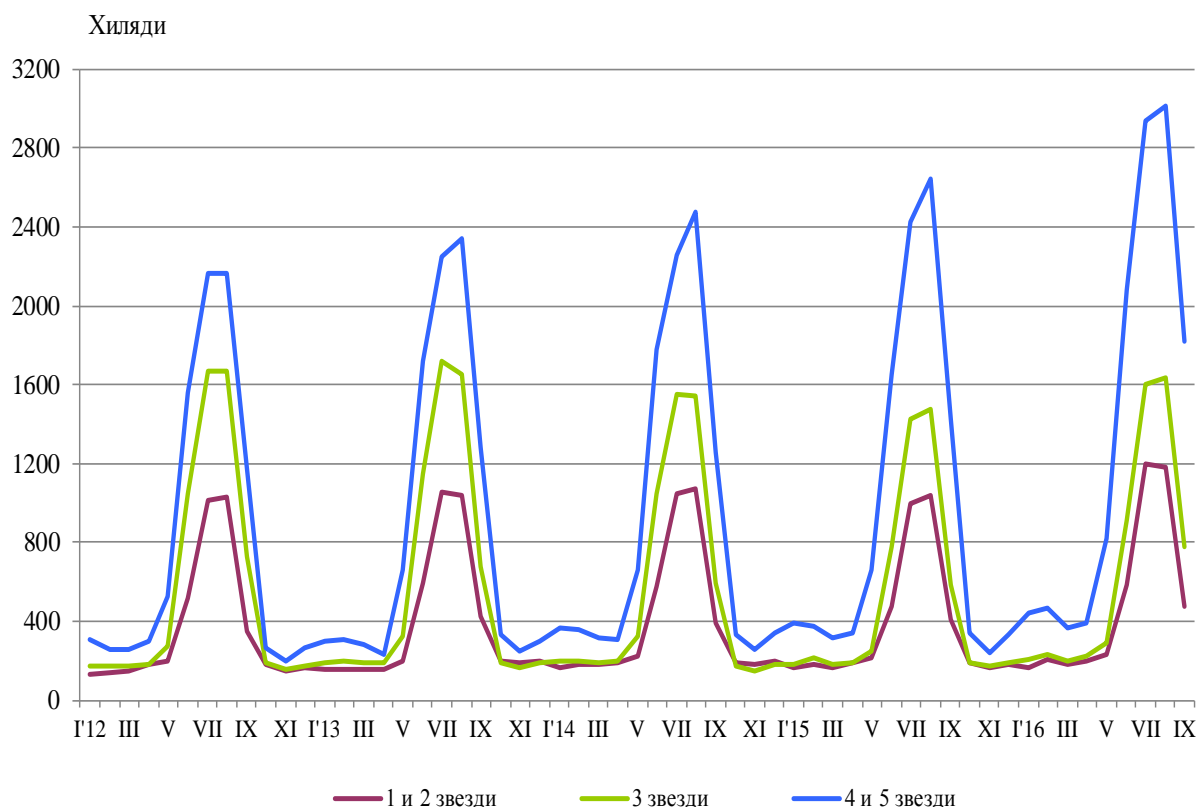
ДЕЙНОСТ НА МЕСТАТА ЗА НАСТАНЯВАНЕ ПРЕЗ СЕПТЕМВРИ 2016 ГОДИНА

През септември 2016 г. в страната са функционирали 2 725 места за настаняване с над 10 легла - хотели, мотели, къмпинги, хижи и други места за краткосрочно настаняване (табл. 1 от приложението). Броят на стаите в тях е 124.4 хил., а на леглата - 278.4 хиляди. В сравнение със септември 2015 г. общият брой на местата за настаняване, функционирали през периода, се увеличава с 3.1%, а на леглата в тях - с 5.1%.

Общият брой на нощувките във всички места за настаняване, регистрирани през септември 2016 г., е 3 073.6 хил., или с 27.1% повече в сравнение със същия месец на предходната година, като най-голямо увеличение на нощувките (с 33.6%) се наблюдава в местата за настаняване с 3 звезди.

През септември 2016 г. в хотелите с 4 и 5 звезди са реализирани 70.8% от общия брой нощувки на чужди граждани и 32.8% - на българи. В местата за настаняване с 3 звезди са осъществени 23.4% от нощувките на чужди граждани и 29.7% - на българи, докато в останалите места за настаняване (с 1 и 2 звезди) те са съответно 5.8 и 37.5%.

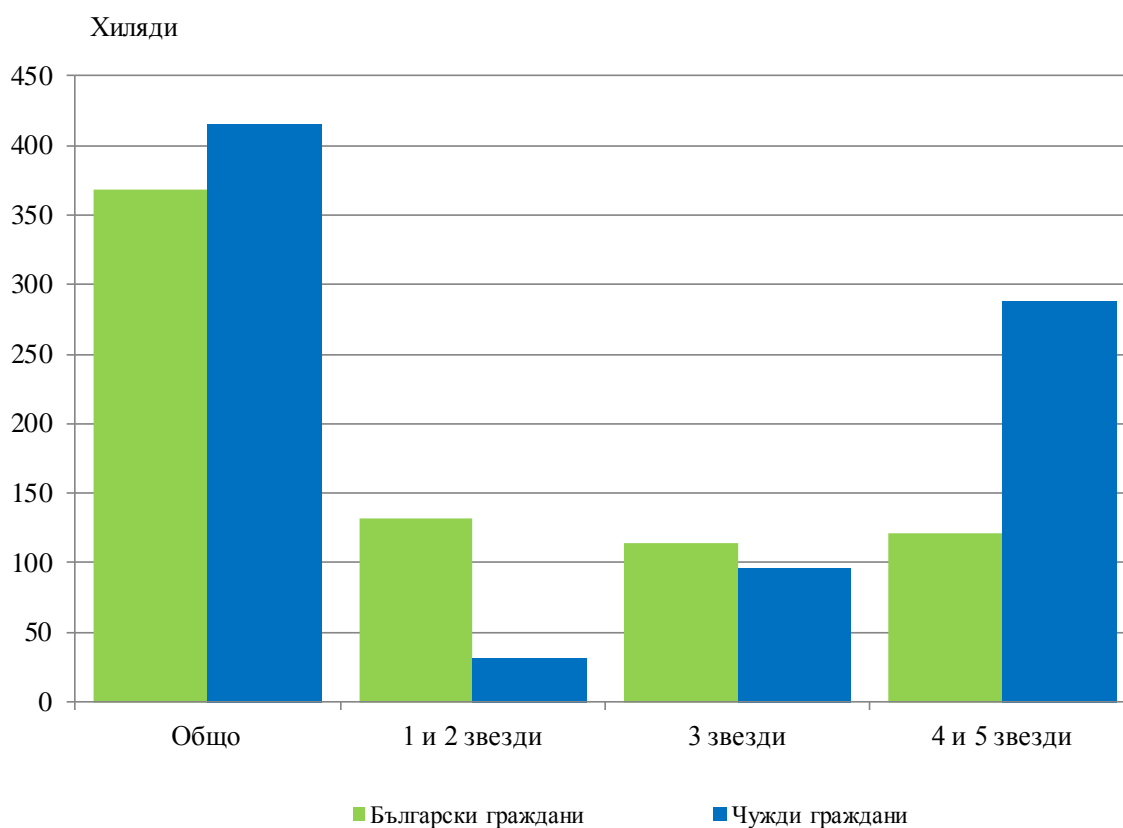
Фиг. 1. Реализирани нощувки по категории на местата за настаняване и месеци





Пренощувалите лица в местата за настаняване през септември 2016 г. се увеличават с 23.7% в сравнение със същия месец на 2015 г. и достигат 783.6 хиляди. От всички пренощували лица 46.9% са българи, като по-голямата част от тях (67.1%) са нощували в места за настаняване с 1 и 2 звезди и са реализирали средно по 2.6 нощувки. Пренощувалите чужденци са 415.8 хил., като 69.2% от тях са нощували в хотели с 4 и 5 звезди и са реализирали средно по 5.2 нощувки.

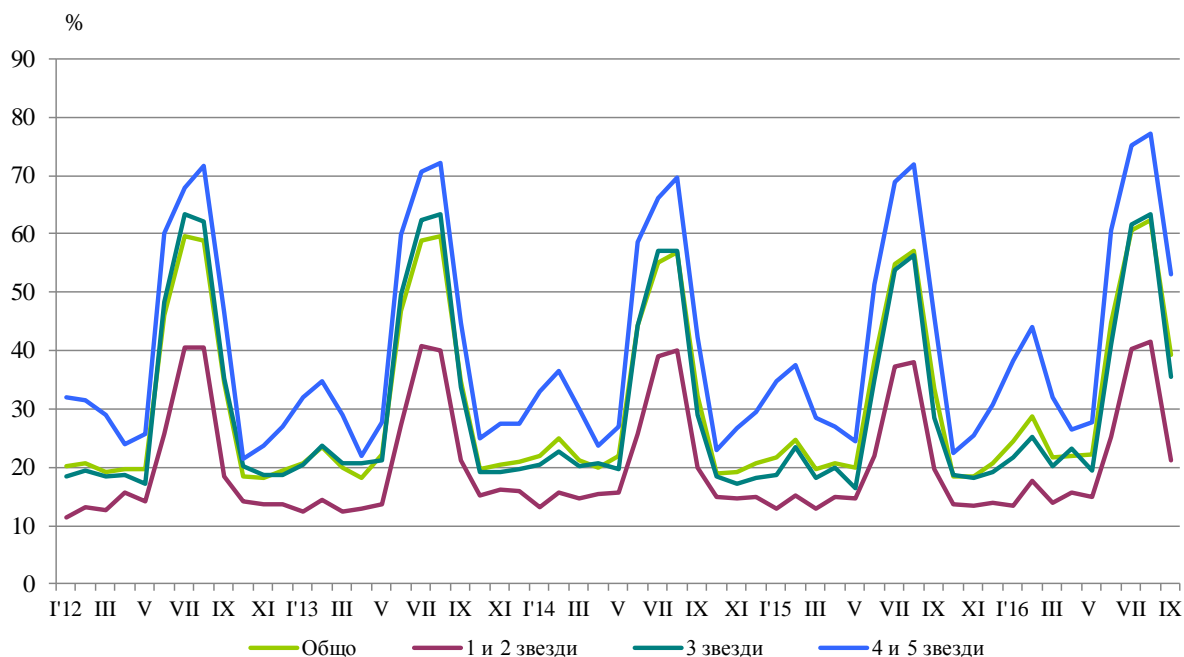
Фиг. 2. Пренощували лица по категории на местата за настаняване през септември 2016 година



Общата заетост на леглата в местата за настаняване през септември 2016 г. е 39.2%, като се увеличава с 5.8 процентни пункта в сравнение със септември 2015 година. Най-висока е заетостта на леглата в хотелите с 4 и 5 звезди - 53.1%, следвани от местата за настаняване с 3 звезди - 35.6%, и с 1 и 2 звезди - 21.3%.

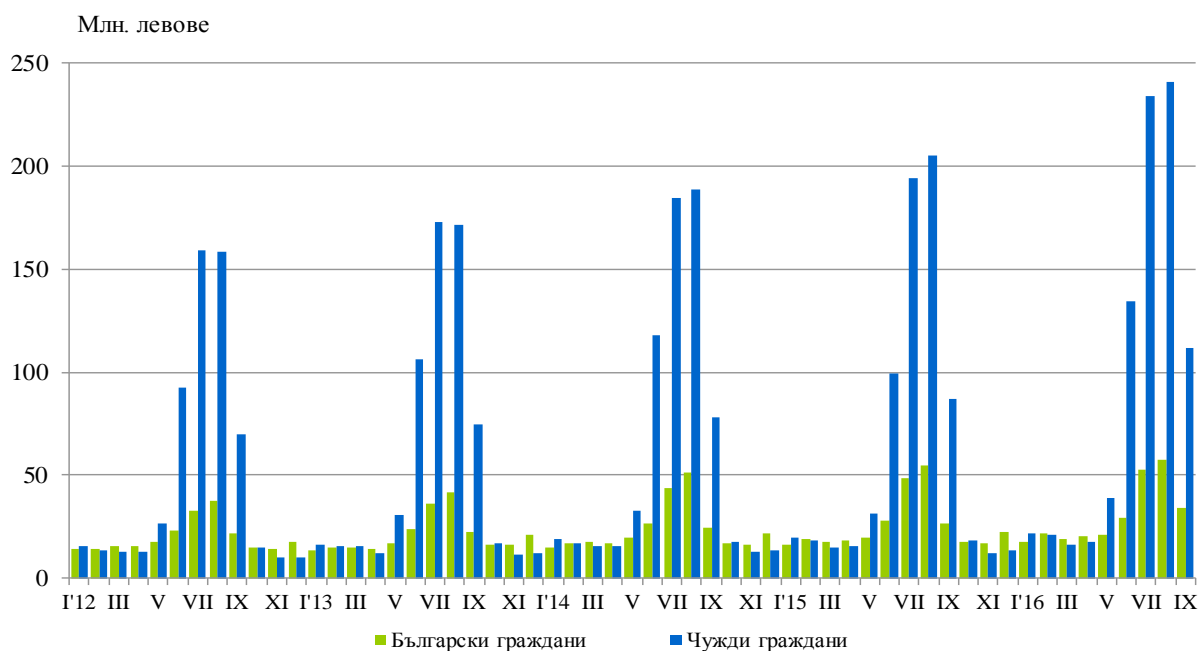


Фиг. 3. Заетост на леглата по категории на местата за настаняване и месеци



Приходите от нощувки през септември 2016 г. достигат 146.0 млн. лв., или с 28.8% повече в сравнение със септември 2015 година. Регистрирано е увеличение на приходите както от чужди граждани - с 28.9%, така и от български - с 28.6%.

Фиг. 4. Приходи от нощувки в местата за настаняване по месеци





Методологични бележки

От 2012 г. статистическото изследване на **дейността на местата за настаняване** се провежда месечно в съответствие с Регламент № 692/2011 на Европейския парламент и на Съвета относно европейската статистика на туризма и Регламент № 1051/2011 на Европейската комисия за прилагане на Регламент № 692/2011 на Европейския парламент и на Съвета относно европейската статистика на туризма по отношение на структурата на отчетите за качеството и предаването на данните.

В наблюдението се включват категоризираните хотели, къмпинги и други места за краткосрочно настаняване с над 10 легла, функционирали през съответния отчетен период.

В показателя **други места за краткосрочно настаняване** са обхванати вилни и туристически селища, хостели, къщи за гости, бунгала, почивни домове, хижи, частни квартири и апартаменти и други места за краткосрочно настаняване.

Легладенонощия в експлоатация е максималният капацитет на разкритите легла за всеки ден от отчетния месец.

В **приходите от нощувки** в местата за настаняване са включени сумите, заплатени от гостите, без стойността на допълнителните услуги.



Приложение

Таблица 1

Дейност на местата за настаняване през септември 2016 година¹

Области	Места за настаняване - бр.	Легла - бр.	Легладе-ноноция - бр.	Реализирани нощувки - бр.		Пренощували лица - бр.		Приходи от нощувки - хил. лв.	
				общо	в т.ч. от чужденци	общо	в т.ч. чужденци	общо	в т.ч. от чужденци
Общо за страната	2725	278365	7848152	3073622	2131520	783625	415762	146037	111730
Благоевград	215	13886	396069	90330	20971	43614	9453	3955	1131
Бургас	544	106164	2914028	1352139	1077991	229191	161977	63210	54515
Варна	330	59012	1714523	772890	650980	142180	104433	37407	32461
Велико Търново	109	4955	148300	31793	8125	19927	5994	1215	440
Видин	27	830	22581	5120	1133	4105	862	175	44
Враца	25	855	25193	7360	1332	2898	438	224	55
Габрово	64	3364	94616	20190	2379	10758	1295	572	105
Добрич	133	22927	578050	235340	172103	52211	31129	12089	9151
Кърджали	32	1060	30425	7856	1351	5711	925	258	55
Кюстендил	74	3118	93540	15583	3391	8735	1790	489	..
Ловеч	80	4226	122806	24445	1327	13574	804	853	66
Монтана	24	1124	33720	6917	651	2609	261	198	26
Пазарджик	57	4275	122432	53468	5872	18161	1338	2268	401
Перник	13	543	16290	2610	462	1391	236	65	..
Плевен	25	1253	34412	6959	1397	3632	801	259	84
Пловдив	172	8813	262442	100721	39238	45214	14811	4215	1931
Разград	16	587	17610	3109	318	2112	195	107	12
Русе	42	1730	50400	12118	4199	7610	2355	644	288
Силистра	14	507	15210	2880	723	1949	424	114	32
Сливен	60	2018	57990	6907	980	4081	580	268	60
Смолян	267	9857	295260	42657	2642	20745	1374	1306	109
София	97	7363	212353	43226	5782	20120	2519	1512	234
София (столица)	123	11708	351240	166363	117375	96526	66282	12366	9801
Стара Загора	54	3572	101599	34773	5061	12016	2402	1313	329
Търговище	20	869	26070	3851	846	2267	313	155	42
Хасково	33	1412	42360	12899	2354	5997	1626	410	101
Шумен	54	1619	47629	6385	1368	4352	828	221	53
Ямбол	21	718	21004	4733	1169	1939	317	169	54

¹ Функционирали през съответния период.