



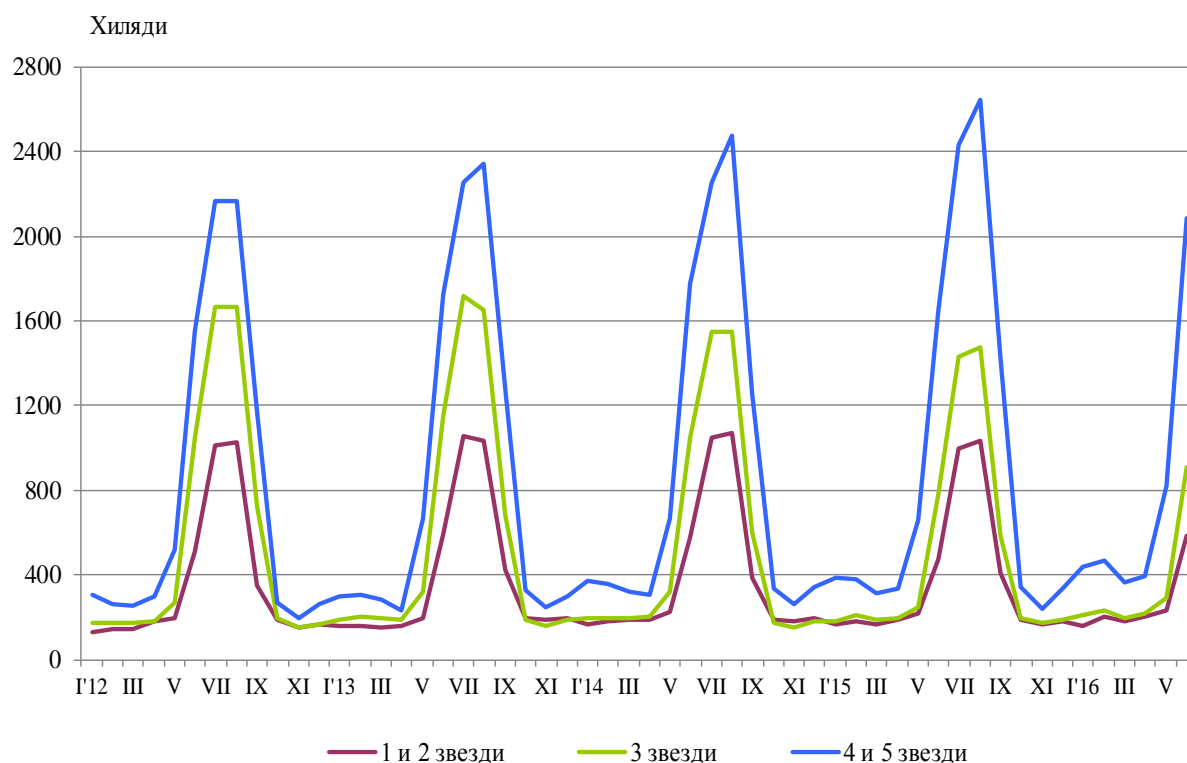
## ДЕЙНОСТ НА МЕСТАТА ЗА НАСТАНЯВАНЕ ПРЕЗ ЮНИ 2016 ГОДИНА

През юни 2016 г. в страната са функционирали 2 756 места за настаняване с над 10 легла - хотели, мотели, къмпинги, хижи и други места за краткосрочно настаняване (табл. 1 от приложението). Броят на стаите в тях е 125.8 хил., а на леглата - 279.5 хиляди. В сравнение с юни 2015 г. общият брой на местата за настаняване (функционирали през периода) се увеличава с 0.9%, а на леглата в тях - с 3.9%.

Общият брой на нощувките във всички места за настаняване, регистрирани през юни 2016 г., е 3 583.5 хил., или с 23.2% повече в сравнение със същия месец на предходната година, като най-голямо увеличение на нощувките (с 26.0%) се наблюдава в местата за настаняване с 4 и 5 звезди.

През юни 2016 г. в хотелите с 4 и 5 звезди са реализирани 67.2% от общия брой нощувки на чужди граждани и 29.2% - на българи. В местата за настаняване с 3 звезди са осъществени 24.1% от нощувките на чужди граждани и 29.6% - на българи, докато в останалите места за настаняване (с 1 и 2 звезди) те са съответно 8.7 и 41.2%.

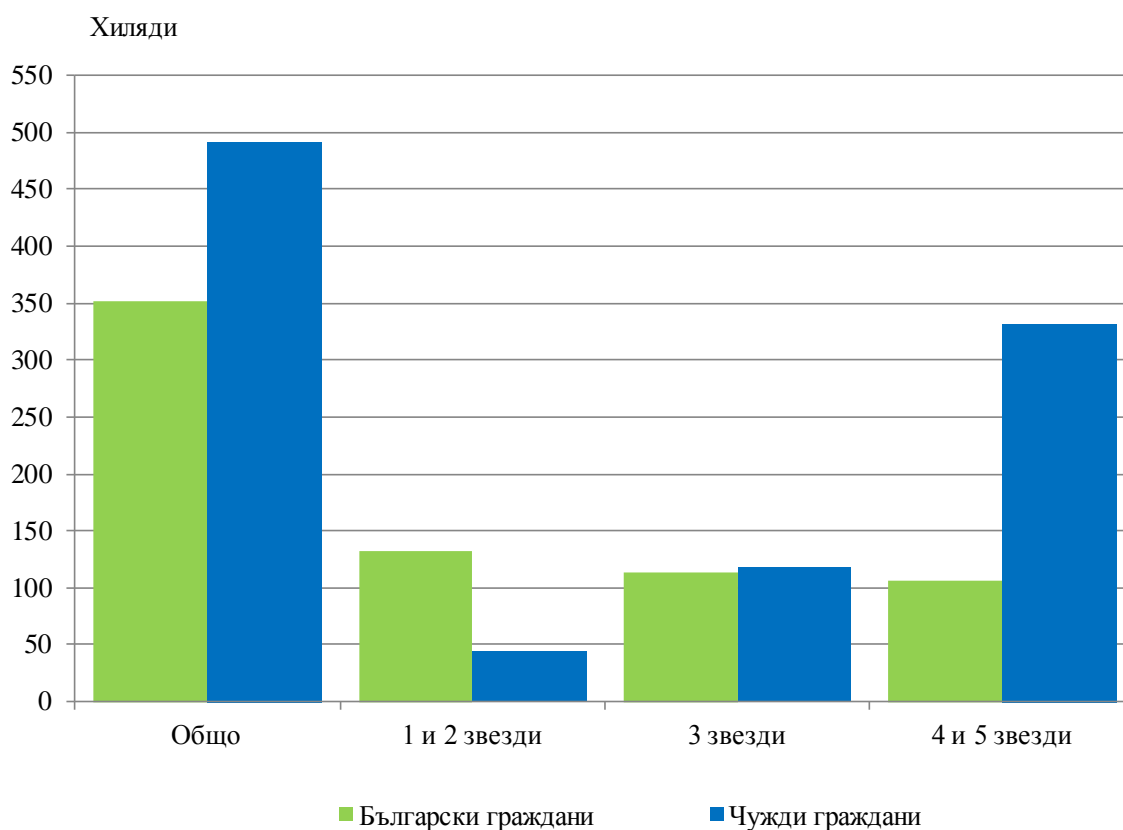
**Фиг. 1. Реализирани нощувки по категории на местата за настаняване и месеци**





Пренощувалите лица в местата за настаняване през юни 2016 г. се увеличават с 16.5% в сравнение със същия месец на 2015 г. и достигат 844.3 хиляди. От всички пренощували лица 41.7% са българи, като по-голямата част от тях (69.8%) са нощували в места за настаняване с 1 и 2 или 3 звезди и са реализирали средно по 2.5 нощувки. Пренощувалите чужденци са 492.4 хил., като 67.3% от тях са нощували в хотели с 4 и 5 звезди и са реализирали средно по 5.5 нощувки.

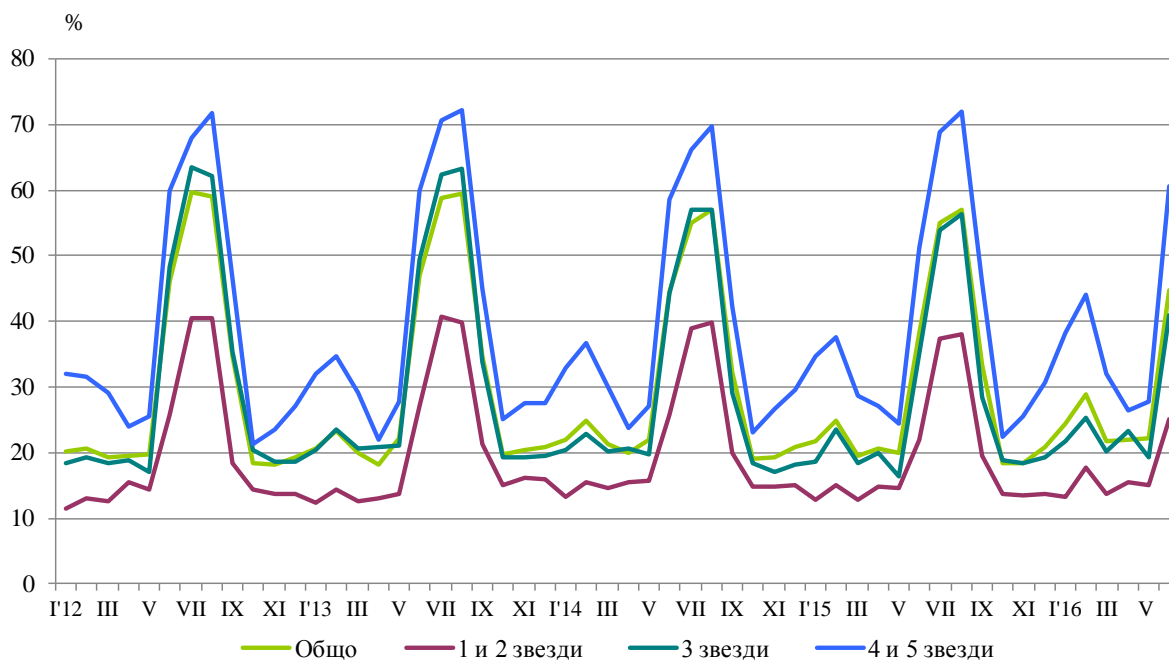
**Фиг. 2. Пренощували лица по категории на местата за настаняване през юни 2016 година**



Общата заетост на леглата в местата за настаняване през юни 2016 г. е 44.8%, като се увеличава с 6.6 процентни пункта в сравнение с юни 2015 година. Най-висока е заетостта на леглата в хотелите с 4 и 5 звезди - 60.5%, следвани от местата за настаняване с 3 звезди - 41.0%, и с 1 и 2 звезди - 25.2%.

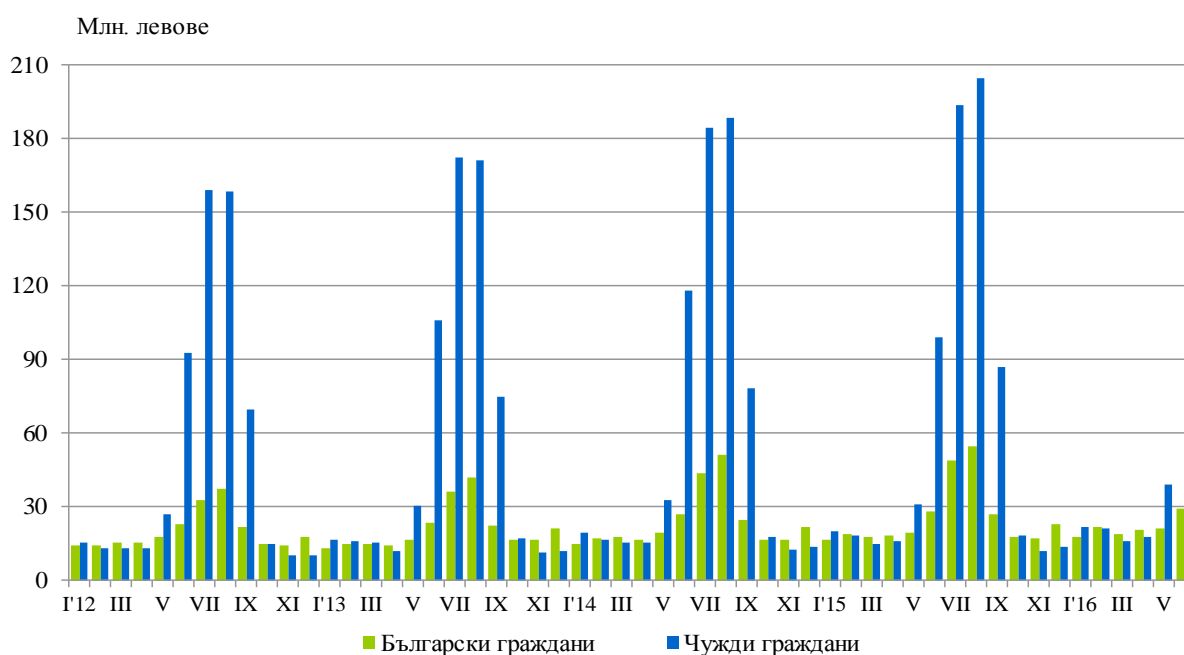


**Фиг. 3. Заетост на леглата по категории на местата за настаняване и месеци**



Приходите от нощувки през юни 2016 г. достигат 163.7 млн. лв., или с 28.6% повече в сравнение с юни 2015 година. Регистрирано е увеличение на приходите както от чужди граждани - с 35.4%, така и от български - с 4.3%.

**Фиг. 4. Приходи от нощувки в местата за настаняване по месеци**





## Методологични бележки

От 2012 г. статистическото изследване на **дейността на местата за настаняване** се провежда месечно в съответствие с Регламент № 692/2011 на Европейския парламент и на Съвета относно европейската статистика на туризма и Регламент № 1051/2011 на Европейската комисия за прилагане на Регламент № 692/2011 на Европейския парламент и на Съвета относно европейската статистика на туризма по отношение на структурата на отчетите за качеството и предаването на данните.

В наблюдението се включват категоризираните хотели, къмпинги и други места за краткосрочно настаняване с над 10 легла, функционирали през съответния отчетен период.

В показателя **други места за краткосрочно настаняване** са обхванати вилни и туристически селища, хостели, къщи за гости, бунгала, почивни домове, хижи, частни квартири и апартаменти и други места за краткосрочно настаняване.

**Легладенонощия в експлоатация** е максималният капацитет на разкритите легла за всеки ден от отчетния месец.

В **приходите от нощувки** в местата за настаняване са включени сумите, заплатени от гостите, без стойността на допълнителните услуги.



Приложение

Таблица 1

Дейност на местата за настаняване през юни 2016 година<sup>1</sup>

Области	Места за настаняване - бр.	Легла - бр.	Легладе-нонощия - бр.	Реализирани нощувки - бр.		Пренощували лица - бр.		Приходи от нощувки - хил. лв.	
				общо	в т.ч. от чужденци	общо	в т.ч. чужденци	общо	в т.ч. от чужденци
<b>Общо за страната</b>	<b>2756</b>	<b>279509</b>	<b>8000307</b>	<b>3583521</b>	<b>2729615</b>	<b>844329</b>	<b>492364</b>	<b>163652</b>	<b>134399</b>
Благоевград	203	12527	352593	63841	17047	30901	7681	2843	1065
Бургас	556	104329	2956554	1675461	1424060	266410	205717	73685	66428
Варна	355	61836	1818044	954624	844669	175540	136665	44379	40400
Велико Търново	112	5133	152185	31954	8652	19824	6359	1153	430
Видин	32	887	25274	6099	1535	4771	954	240	69
Враца	28	936	27593	7686	899	3731	402	188	36
Габрово	63	3377	96564	21108	2656	12607	1494	585	97
Добрич	141	24461	638848	309509	258089	59475	42059	15009	12606
Кърджали	32	1027	29584	8265	1219	5343	826	249	56
Кюстендил	76	3231	96930	15034	3009	8621	1523	483	138
Ловеч	79	4076	113585	20486	1146	12569	705	733	47
Монтана	27	1189	35670	6635	536	2759	264	175	28
Пазарджик	57	4292	122896	45558	6518	16681	1530	1912	443
Перник	13	552	16560	2828	598	1592	327	63	25
Плевен	23	1219	33465	8023	1704	4525	728	375	103
Пловдив	181	9194	271982	91100	29306	43153	12001	4128	1955
Разград	16	587	17610	4081	468	2536	295	141	17
Русе	42	1742	52260	14700	4508	9368	2627	705	256
Силистра	14	507	15210	3033	557	2353	454	128	30
Сливен	56	1909	55979	8249	1580	4752	734	295	94
Смолян	241	8806	255355	30527	3082	17414	1721	933	118
София	98	7238	210550	36529	4646	18470	2043	1182	166
София (столица)	123	11410	342300	154137	100831	91136	59018	11785	9141
Стара Загора	57	4504	127522	38185	7144	15185	3437	1389	417
Търговище	19	829	24870	5538	745	2698	349	153	38
Хасково	36	1384	41520	7694	1935	5123	1360	303	87
Шумен	54	1596	47537	7389	1154	4627	657	230	49
Ямбол	22	731	21267	5248	1322	2165	434	208	60

<sup>1</sup> Функционирали през съответния период.