



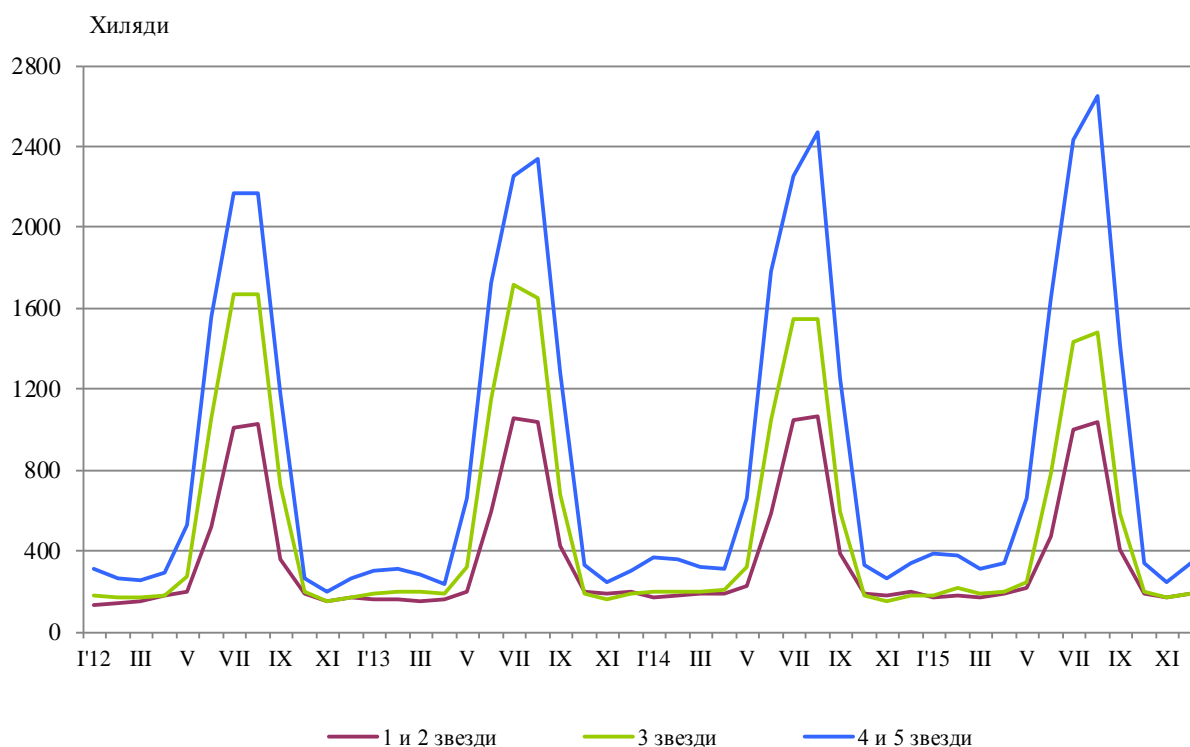
## ДЕЙНОСТ НА МЕСТАТА ЗА НАСТАНЯВАНЕ ПРЕЗ ДЕКЕМВРИ 2015 ГОДИНА

През декември 2015 г. в страната са функционирали 1 969 места за настаняване с над 10 легла - хотели, мотели, къмпинги, хижи и други места за краткосрочно настаняване (табл. 1 от приложението). Броят на стаите в тях е 57.0 хил., а на леглата - 114.9 хиляди. В сравнение с декември 2014 г. общият брой на местата за настаняване (функционирали през периода) намалява с 2.3%, а на леглата в тях - с 1.2%.

Общият брой на нощувките във всички места за настаняване, регистрирани през декември 2015 г., е 713.8 хил., или с 1.4% по-малко в сравнение със същия месец на предходната година, като най-голямо намаление на нощувките (със 7.2%) се наблюдава в местата за настаняване с 1 и 2 звезди.

През декември 2015 г. в хотели с 4 и 5 звезди са реализирани 70.5% от общия брой нощувки на чужди граждани и 37.8% - на българи. В местата за настаняване с 3 звезди са осъществени 30.0% от нощувките на български граждани и 19.4% - на чужденци, докато в останалите места за настаняване (с 1 и 2 звезди) те са съответно 32.2 и 10.1%.

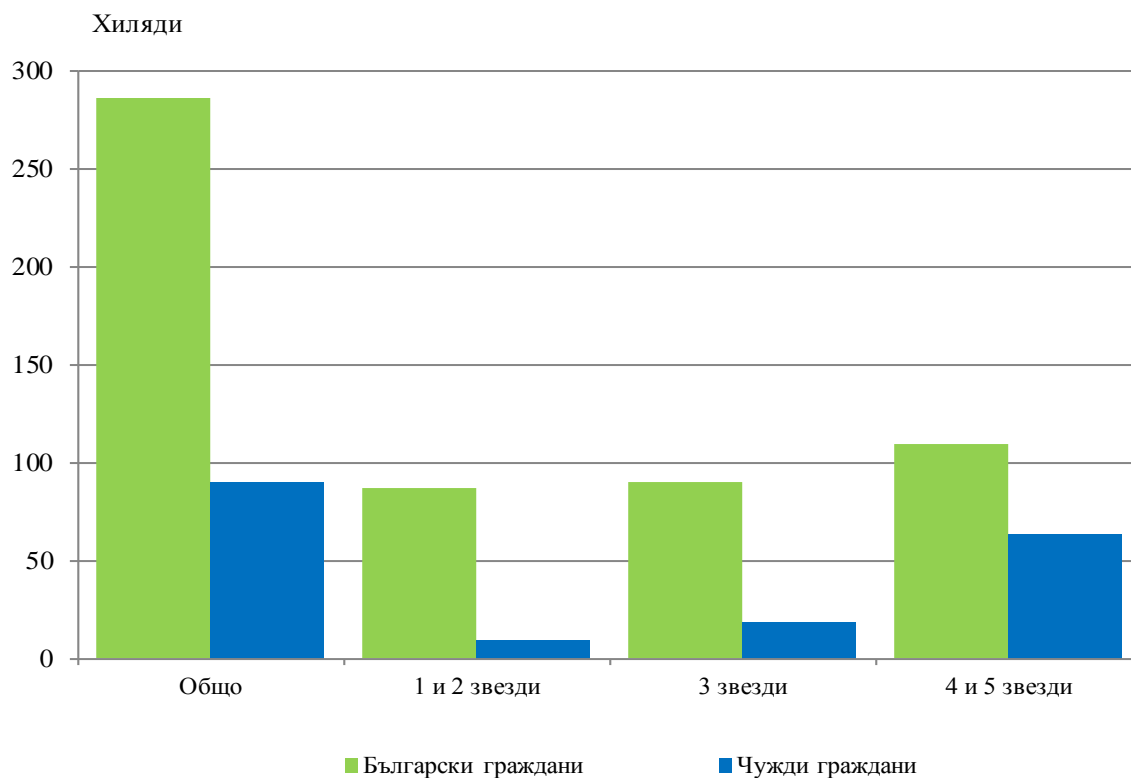
**Фиг. 1. Реализирани нощувки по категории на местата за настаняване и месеци**





Пренощувалите лица в местата за настаняване през декември 2015 г. се увеличават с 4.2% в сравнение със същия месец на 2014 г. и достигат 375.6 хиляди. От всички пренощували лица 76.0% са българи, като по-голямата част от тях (61.8%) са нощували в места за настаняване с 1 и 2 или 3 звезди и са реализирали средно по 1.8 нощувки. Пренощувалите чужденци са 90.3 хил., като 70.2% от тях са нощували в хотели с 4 и 5 звезди и са реализирали средно по 2.3 нощувки.

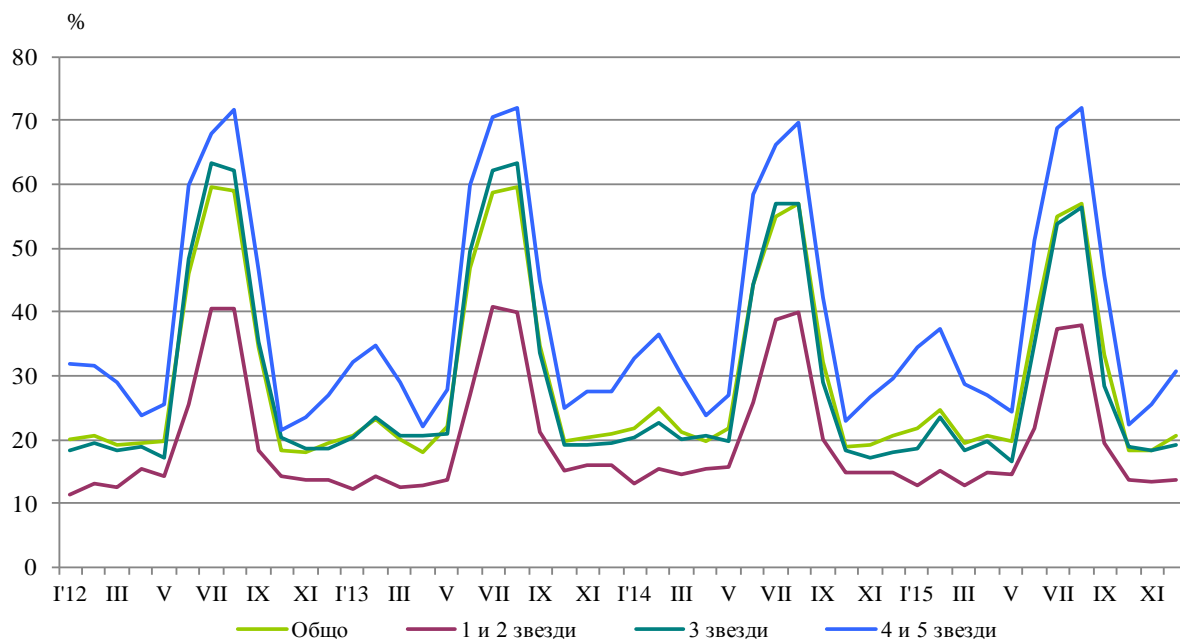
**Фиг. 2. Пренощували лица по категории на местата за настаняване през декември 2015 година**



Общата заетост на леглата в местата за настаняване през декември 2015 г. е 20.8%, като запазва равнището си от декември 2014 година. Най-висока е заетостта на леглата в хотелите с 4 и 5 звезди - 30.7%, следвани от местата за настаняване с 3 звезди - 19.2%, и с 1 и 2 звезди - 13.8%.

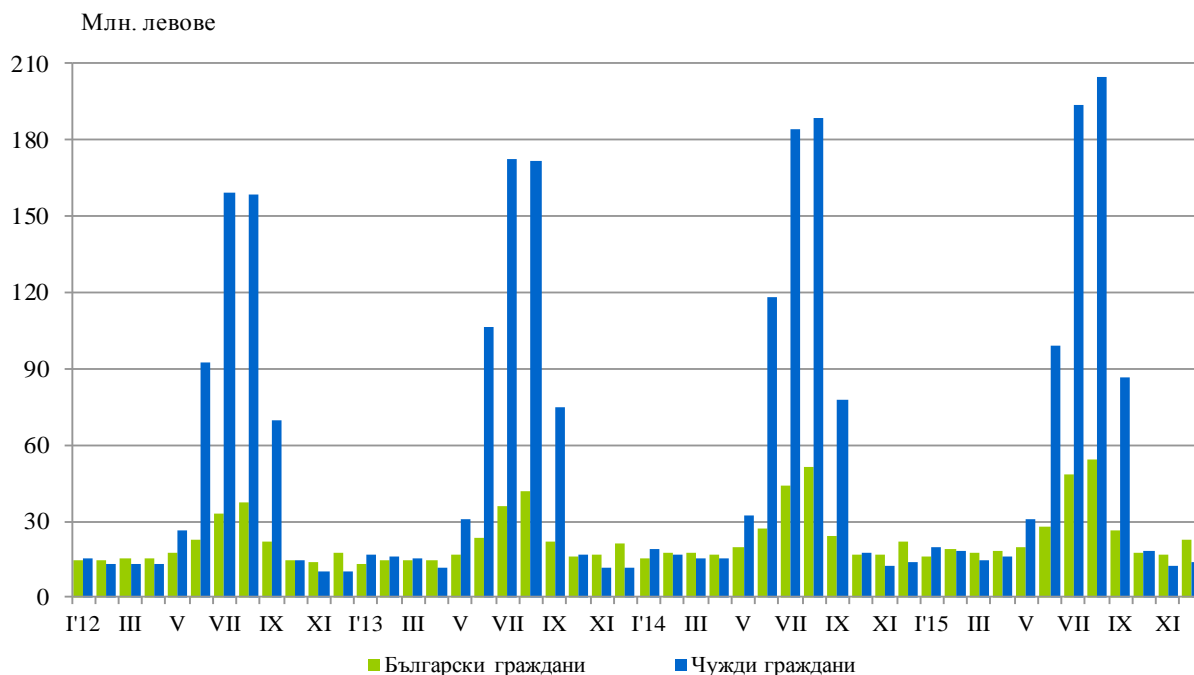


**Фиг. 3. Заетост на леглата по категории на местата за настаняване и месеци**



Приходите от нощувки през декември 2015 г. достигат 36.2 млн. лв., или с 2.9% повече в сравнение с декември 2014 година. Регистрирано е увеличение на приходите от български граждани с 4.7%, докато тези от чужди граждани остават приблизително на същото ниво.

**Фиг. 4. Приходи от нощувки в местата за настаняване по месеци**





## Методологични бележки

От 2012 г. статистическото изследване на **дейността на местата за настаняване** се провежда месечно в съответствие с Регламент № 692/2011 на Европейския парламент и на Съвета относно европейската статистика на туризма и Регламент № 1051/2011 на Европейската комисия за прилагане на Регламент № 692/2011 на Европейския парламент и на Съвета относно европейската статистика на туризма по отношение на структурата на отчетите за качеството и предаването на данните.

В наблюдението се включват категоризираните хотели, къмпинги и други места за краткосрочно настаняване с над 10 легла, функционирали през съответния отчетен период.

В показателя **други места за краткосрочно настаняване** са обхванати вилни и туристически селища, хостели, къщи за гости, бунгала, почивни домове, хижи, частни квартири и апартаменти и други места за краткосрочно настаняване.

**Легладенонощия в експлоатация** е максималният капацитет на разкритите легла за всеки ден от отчетния месец.

В **приходите от нощувки** в местата за настаняване са включени сумите, заплатени от гостите, без стойността на допълнителните услуги.



Приложение

Таблица 1

Дейност на местата за настаняване през декември 2015 година<sup>1</sup>

Области	Места за настаняване - бр.	Легла - бр.	Легладе-нонощия - бр.	Реализирани нощувки - бр.		Пренощували лица - бр.		Приходи от нощувки - хил. лв.	
				общо	в т.ч. от чужденци	общо	в т.ч. чужденци	общо	в т.ч. от чужденци
<b>Общо за страната</b>	<b>1969</b>	<b>114912</b>	<b>3429067</b>	<b>713786</b>	<b>206518</b>	<b>375615</b>	<b>90298</b>	<b>36240</b>	<b>13574</b>
Благоевград	239	16411	494776	134175	64082	59193	22605	7233	3698
Бургас	81	5695	157063	23556	3931	12794	1830	1204	271
Варна	125	13886	392378	41543	10652	23416	4716	2492	909
Велико Търново	111	4872	148412	21956	1701	14206	1071	904	105
Видин	29	805	24793	2378	303	1691	225	97	14
Враца	28	947	29357	5918	720	3269	271	151	29
Габрово	58	2993	92764	14154	603	8221	362	497	32
Добрич	40	2473	72088	6271	1459	3287	675	274	68
Кърджали	35	1097	33914	4305	792	3268	587	191	50
Кюстендил	54	2581	80011	8505	..	5382	..	286	..
Ловеч	68	3794	117594	19819	438	11214	231	727	23
Монтана	25	1170	36114	4415	144	2665	89	152	8
Пазарджик	54	4019	121321	43576	1760	20205	667	2334	106
Перник	16	685	21235	2210	..	1449	..	57	..
Плевен	27	1295	40145	6793	931	3819	419	341	60
Пловдив	178	9306	281194	65529	11663	37971	5761	3116	621
Разград	16	619	19189	2721	289	1483	159	105	12
Русе	45	1790	55490	10588	3152	6068	1302	532	187
Силистра	19	626	19406	1931	285	1332	180	78	13
Сливен	81	2530	77775	7552	..	5032	..	277	..
Смолян	249	10567	289787	63917	8897	26191	2480	2607	473
София	75	7063	216145	58058	14417	28470	3842	2534	662
София (столица)	126	11317	349156	121093	71317	72228	38543	8348	5774
Стара Загора	59	3763	116653	20858	2792	9580	1060	906	167
Търговище	24	937	29047	3009	557	2047	254	113	27
Хасково	36	1378	42710	8478	2268	5405	1385	354	97
Шумен	50	1584	49104	7148	739	4150	386	206	32
Ямбол	21	709	21446	3330	..	1579	..	124	..

<sup>1</sup> Функционирали през съответния период.  
„..“ - данните са конфиденциални.