



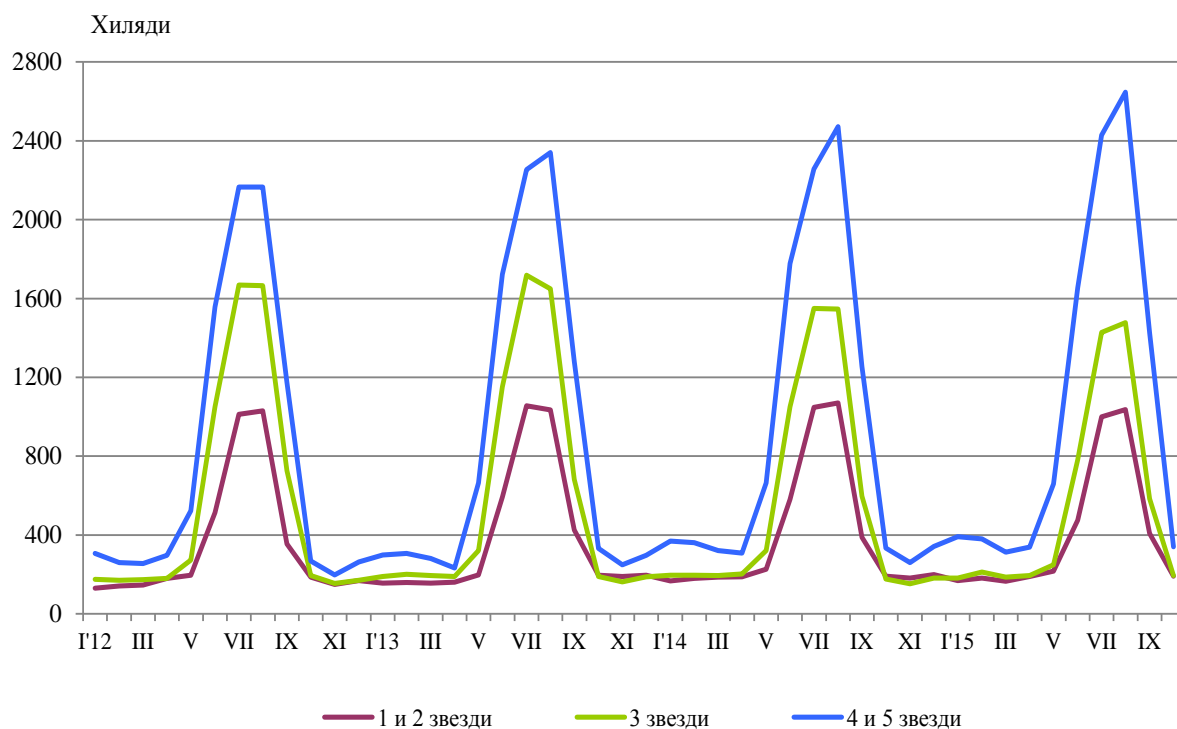
ДЕЙНОСТ НА МЕСТАТА ЗА НАСТАНЯВАНЕ ПРЕЗ ОКТОМВРИ 2015 ГОДИНА

През октомври 2015 г. в страната са функционирали 2 020 места за настаняване с над 10 легла - хотели, мотели, къмпинги, хижи и други места за краткосрочно настаняване (табл. 1 от приложението). Броят на стаите в тях е 71.6 хил., а на леглата - 150.4 хиляди. В сравнение с октомври 2014 г. общият брой на местата за настаняване, функционирали през периода, се увеличава с 4.4%, а на леглата в тях - с 4.8%.

Общият брой на нощувките във всички места за настаняване, регистрирани през октомври 2015 г., е 727.8 хил., или с 3.7% повече в сравнение със същия месец на предходната година, като най-голямо увеличение на нощувките (с 10.5%) се наблюдава в местата за настаняване с 3 звезди.

През октомври 2015 г. в хотели с 4 и 5 звезди са реализирани 71.1% от общия брой нощувки на чужди граждани и 31.6% - на българи. В местата за настаняване с 3 звезди са осъществени 30.9% от нощувките на български граждани и 20.3% - на чужденци, докато в останалите места за настаняване (с 1 и 2 звезди) те са съответно 37.5 и 8.6%.

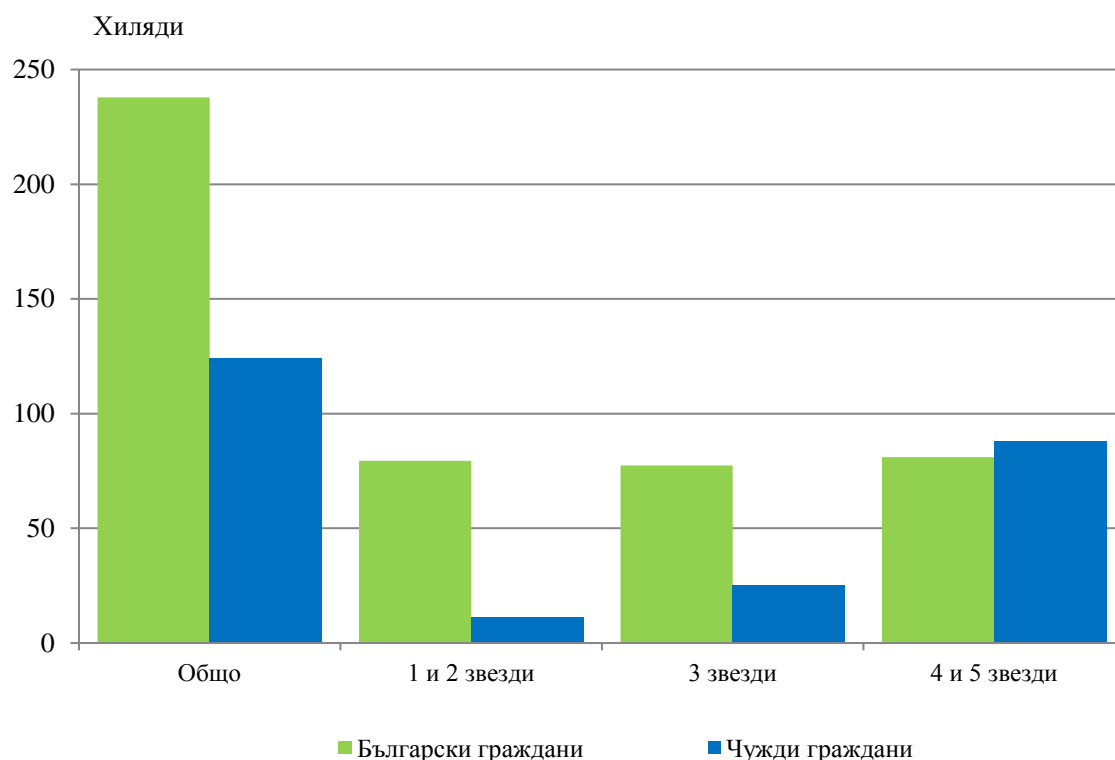
Фиг. 1. Реализирани нощувки по категории на местата за настаняване и месеци





Пренощувалите лица в местата за настаняване през октомври 2015 г. се увеличават с 5.6% в сравнение със същия месец на 2014 г. и достигат 361.7 хиляди. От всички пренощували лица 65.8% са българи, като по-голямата част от тях (65.9%) са нощували в места за настаняване с 1 и 2 или 3 звезди и са реализирали средно по 2.0 нощувки. Пренощувалите чужденци са 123.9 хил., като 70.8% от тях са нощували в хотели с 4 и 5 звезди и са реализирали средно по 2.3 нощувки.

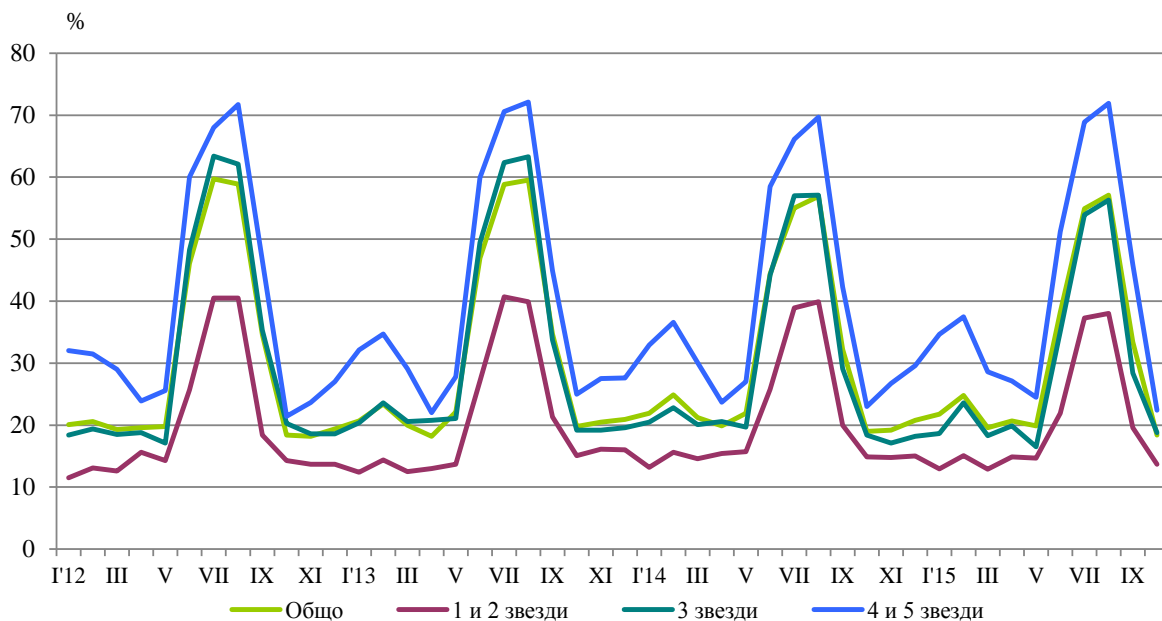
Фиг. 2. Пренощували лица по категории на местата за настаняване през октомври 2015 година



Общата заетост на леглата в местата за настаняване през октомври 2015 г. е 18.4%, като намалява с 0.6 процентни пункта в сравнение с октомври 2014 година. Най-висока е заетостта на леглата в хотелите с 4 и 5 звезди - 22.4%, следват местата за настаняване с 3 звезди - 18.8%, и с 1 и 2 звезди - 13.7%.

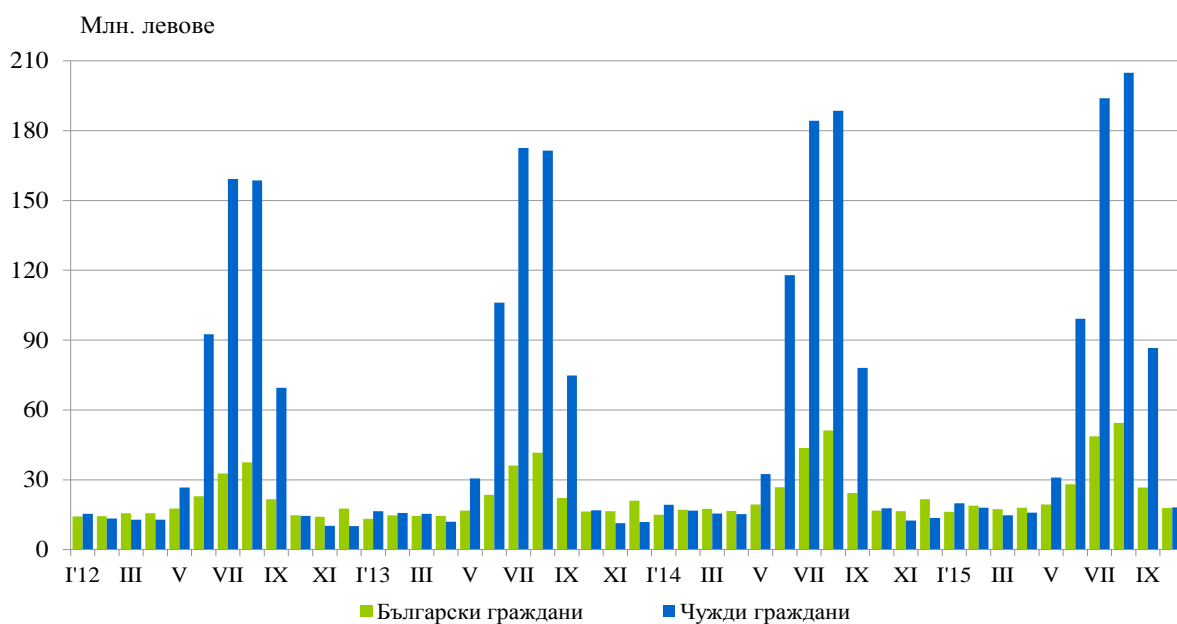


Фиг. 3. Заетост на леглата по категории на местата за настаняване и месеци



Приходите от нощувки през октомври 2015 г. достигат 36.0 млн. лв., или с 4.2% повече в сравнение с октомври 2014 година. Регистрирано е увеличение на приходите както от български граждани, така и от чужди - съответно с 6.2 и 2.2%.

Фиг. 4. Приходи от нощувки в местата за настаняване по месеци





Методологични бележки

От 2012 г. статистическото изследване на **дейността на местата за настаняване** се провежда месечно в съответствие с Регламент № 692/2011 на Европейския парламент и на Съвета относно европейската статистика на туризма и Регламент № 1051/2011 на Европейската комисия за прилагане на Регламент № 692/2011 на Европейския парламент и на Съвета относно европейската статистика на туризма по отношение на структурата на отчетите за качеството и предаването на данните.

В наблюдението се включват категоризираните хотели, къмпинги и други места за краткосрочно настаняване с над 10 легла, функционирали през съответния отчетен период.

В показателя **други места за краткосрочно настаняване** са обхванати вилни и туристически селища, хостели, къщи за гости, бунгала, почивни домове, хижи, частни квартири и апартаменти и други места за краткосрочно настаняване.

Легладенонощия в експлоатация е максималният капацитет на разкритите легла за всеки ден от отчетния месец.

В **приходите от нощувки** в местата за настаняване са включени сумите, заплатени от гостите, без стойността на допълнителните услуги.



Приложение

Таблица 1

Дейност на местата за настаняване през октомври 2015 година¹

Области	Места за настаняване - бр.	Легла - бр.	Легладе-нонощия - бр.	Реализирани нощувки - бр.		Пренощували лица - бр.		Приходи от нощувки - хил. лв.	
				общо	в т.ч. от чужденци	общо	в т.ч. чужденци	общо	в т.ч. от чужденци
Общо за страната	2020	150422	3957104	727831	280926	361726	123865	35989	18166
Благоевград	205	13203	404532	63023	25002	31888	11395	2919	1242
Бургас	122	26528	537009	60351	28679	24482	9377	2880	1530
Варна	164	30157	627676	76178	42858	28715	11516	3709	2348
Велико Търново	115	5045	156395	24366	5367	16408	4077	960	272
Видин	29	835	25723	4265	729	3037	560	160	28
Враца	28	949	29419	6649	1126	2915	387	185	38
Габрово	58	3006	93186	12468	2379	6635	863	396	92
Добрич	56	7248	146080	24065	14493	7939	3150	1002	578
Кърджали	35	1099	33914	6311	1215	4524	904	232	61
Кюстендил	55	2554	79127	8429	966	4620	621	199	36
Ловеч	71	3992	123719	16015	653	9368	380	570	27
Монтана	26	1204	37324	5044	434	2131	186	145	21
Пазарджик	53	3939	118737	35893	3552	16152	1243	1725	211
Перник	16	685	21235	2366	676	1204	365	60	22
Плевен	26	1279	39267	8327	1513	4312	568	377	84
Пловдив	179	9401	282647	77510	21641	39317	9944	3432	1196
Разград	16	609	18879	4130	306	1923	188	153	13
Русе	46	1818	56358	15389	4322	9117	2320	740	273
Силистра	20	665	20677	3642	622	2305	284	150	32
Сливен	82	2525	77017	9051	1268	5060	452	302	65
Смолян	237	8945	266370	23774	1702	12652	748	684	59
София	67	5020	154076	23049	4032	13223	1862	879	158
София (столица)	126	11364	351448	158253	107480	87561	57847	11896	9211
Стара Загора	59	3765	114909	32777	4991	11365	1820	1333	344
Търговище	24	937	29047	4756	558	3016	284	158	29
Хасково	36	1378	42618	9181	2331	5690	1675	355	105
Шумен	48	1563	48453	8013	853	4405	484	225	43
Ямбол	21	709	21262	4556	1178	1762	365	163	48

¹ Функционирали през съответния период.