



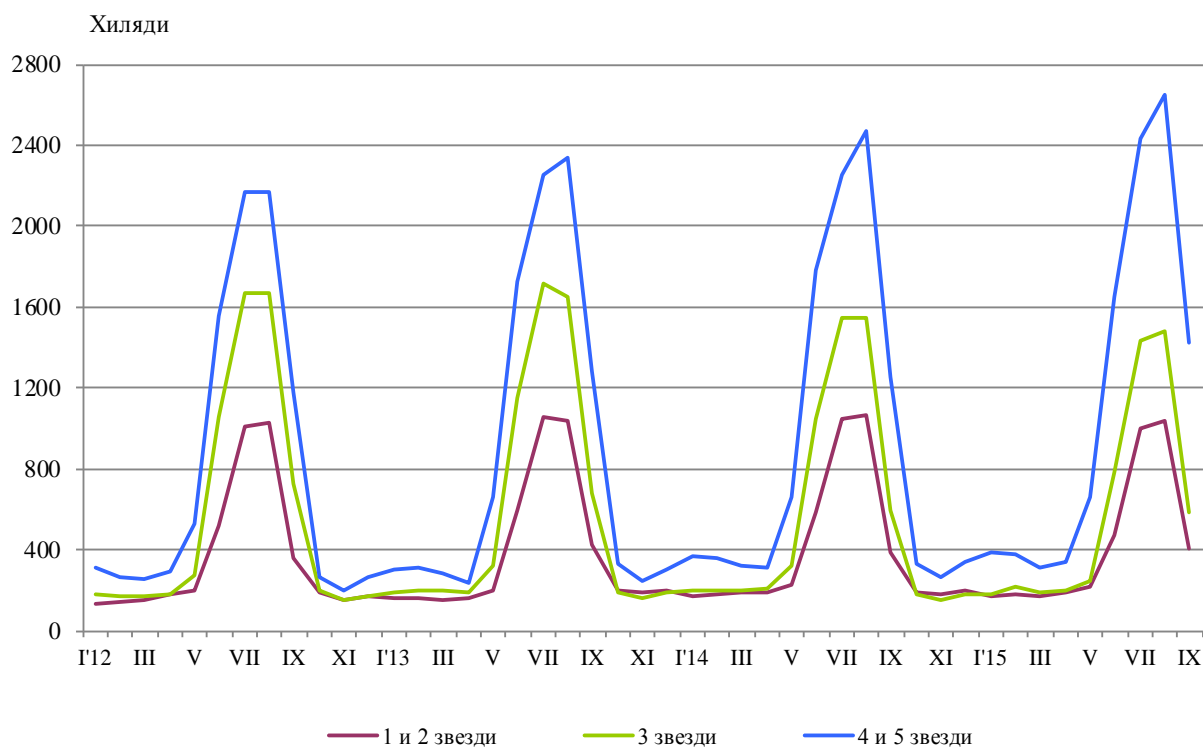
ДЕЙНОСТ НА МЕСТАТА ЗА НАСТАНЯВАНЕ ПРЕЗ СЕПТЕМВРИ 2015 ГОДИНА

През септември 2015 г. в страната са функционирали 2 644 места за настаняване с над 10 легла - хотели, мотели, къмпинги, хижи и други места за краткосрочно настаняване (табл. 1 от приложението). Броят на стаите в тях е 120.9 хил., а на леглата - 265.0 хиляди. В сравнение със септември 2014 г. общият брой на местата за настаняване (функционирали през периода) се увеличава с 4.5%, а на леглата в тях - с 4.7%.

Общият брой на нощувките във всички места за настаняване, регистрирани през септември 2015 г., е 2 418.3 хил., или със 7.9% повече в сравнение със същия месец на предходната година, като най-голямо увеличение на нощувките (с 13.7%) се наблюдава в местата за настаняване с 4 и 5 звезди.

През септември 2015 г. в хотели с 4 и 5 звезди са реализирани 71.7% от общия брой нощувки на чужди граждани и 30.1% - на българи. В местата за настаняване с 3 звезди са осъществени 29.0% от нощувките на български граждани и 22.0% - на чужденци, докато в останалите места за настаняване (с 1 и 2 звезди) те са съответно 40.9 и 6.3%.

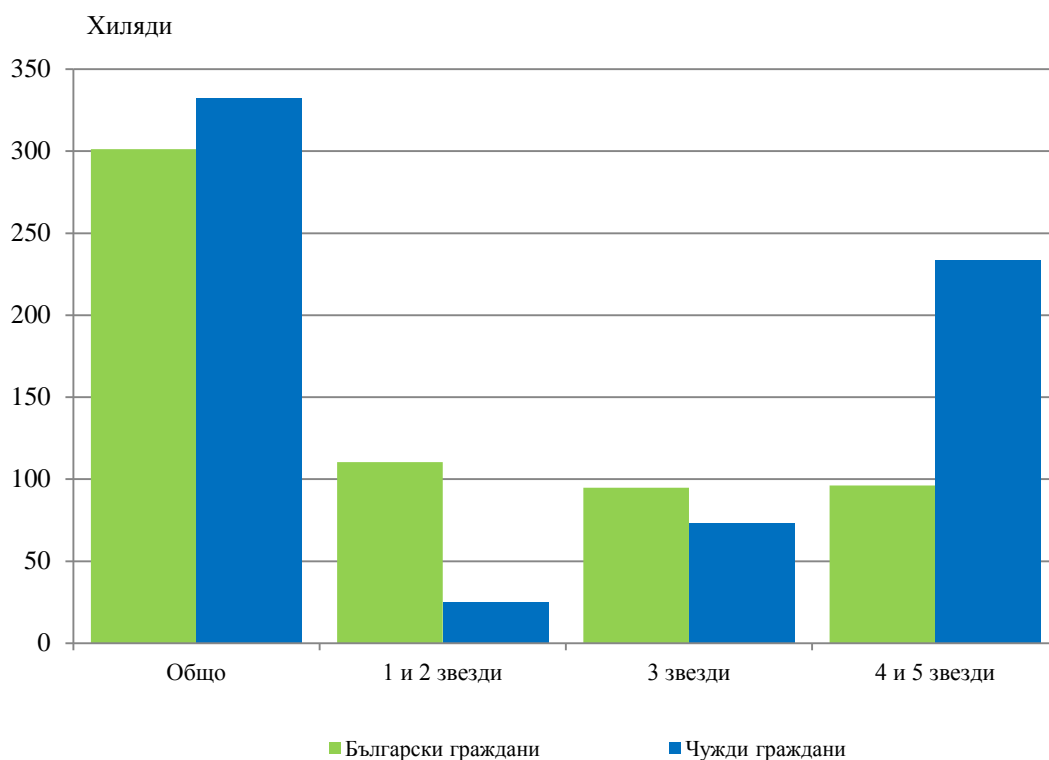
Фиг. 1. Реализирани нощувки по категории на местата за настаняване и месеци





Пренощувалите лица в местата за настаняване през септември 2015 г. се увеличават с 10.2% в сравнение със същия месец на 2014 г. и достигат 633.4 хиляди. От всички пренощували лица 47.6% са българи, като по-голямата част от тях (68.1%) са нощували в места за настаняване с 1 и 2 звезди и са реализирали средно по 2.5 нощувки. Пренощувалите чужденци са 332.2 хил., като 70.4% от тях са нощували в хотели с 4 и 5 звезди и са реализирали средно по 5.2 нощувки.

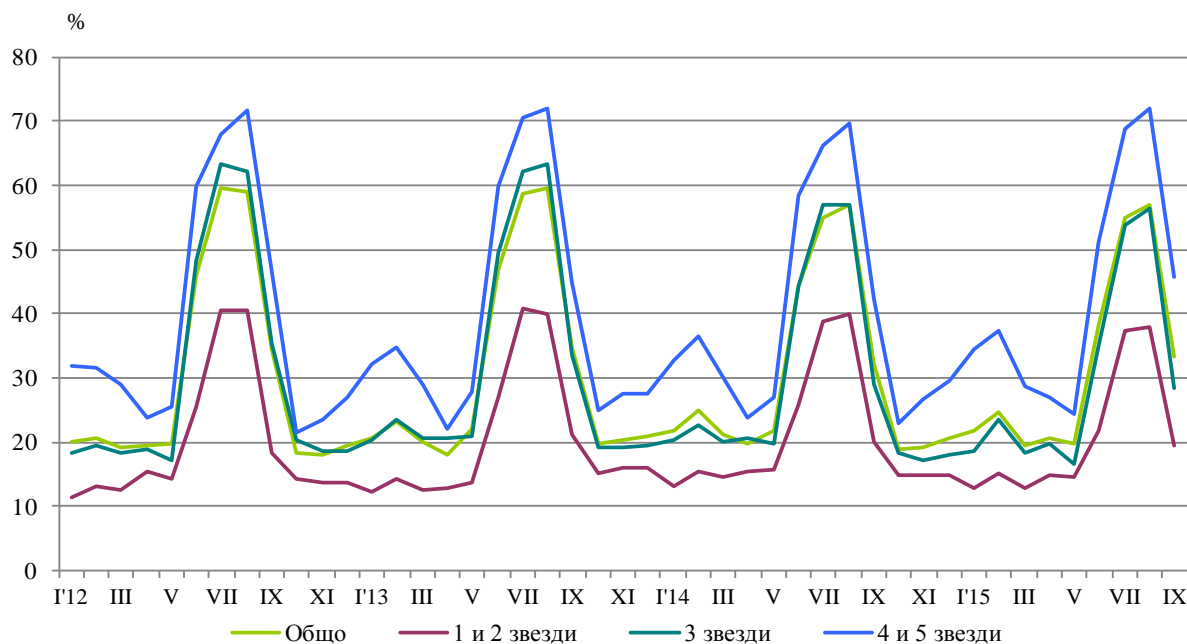
Фиг. 2. Пренощували лица по категории на местата за настаняване през септември 2015 година



Общата заетост на леглата в местата за настаняване през август 2015 г. е 33.4%, като се увеличава с 1.2 процентни пункта в сравнение със септември 2014 година. Най-висока е заетостта на леглата в местата за настаняване с 4 и 5 звезди - 45.9%, следвани от местата за настаняване с 3 звезди - 28.4%, и с 1 и 2 звезди - 19.6%.

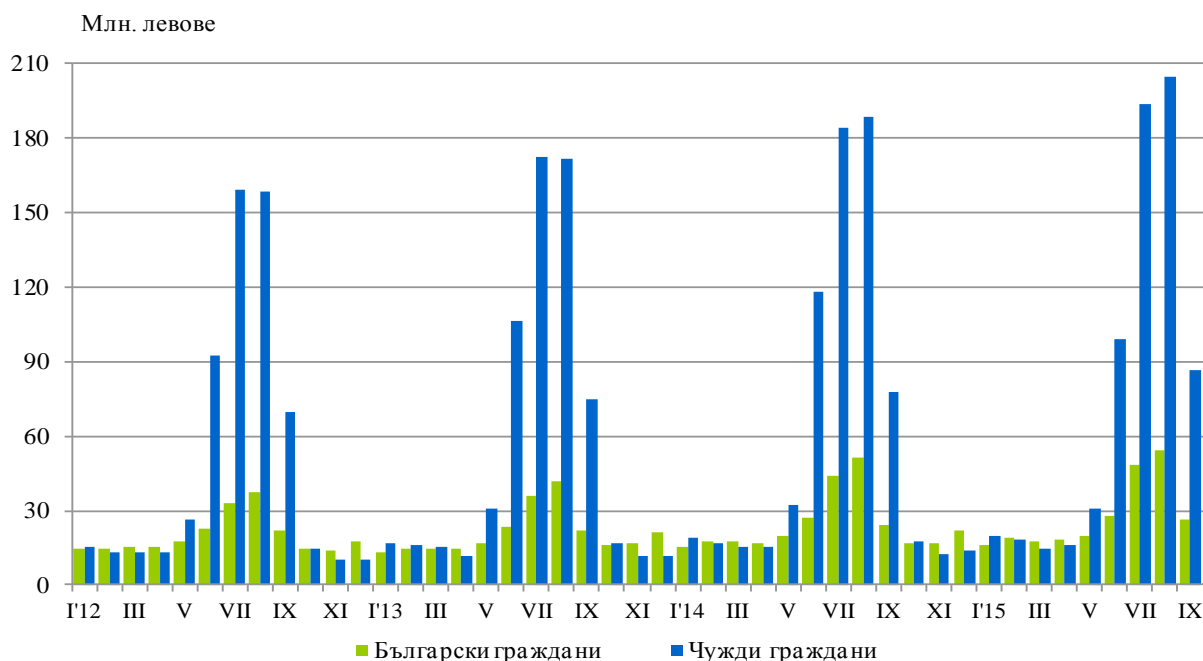


Фиг. 3. Заетост на леглата по категории на местата за настаняване и месеци



Приходите от нощувки през септември 2015 г. достигат 113.4 млн. лв., или с 10.8% повече в сравнение със септември 2014 година. Регистрирано е увеличение на приходите както от чужди граждани, така и от български - съответно с 11.1 и 9.7%.

Фиг. 4. Приходи от нощувки в местата за настаняване по месеци





Методологични бележки

От 2012 г. статистическото изследване на **дейността на местата за настаняване** се провежда месечно в съответствие с Регламент № 692/2011 на Европейския парламент и на Съвета относно европейската статистика на туризма и Регламент № 1051/2011 на Европейската комисия за прилагане на Регламент № 692/2011 на Европейския парламент и на Съвета относно европейската статистика на туризма по отношение на структурата на отчетите за качеството и предаването на данните.

В наблюдението се включват категоризираните хотели, къмпинги и други места за краткосрочно настаняване с над 10 легла, функционирали през съответния отчетен период.

В показателя **други места за краткосрочно настаняване** са обхванати вилни и туристически селища, хостели, къщи за гости, бунгала, почивни домове, хижи, частни квартири и апартаменти и други места за краткосрочно настаняване.

Легладенонощия в експлоатация е максималният капацитет на разкритите легла за всеки ден от отчетния месец.

В **приходите от нощувки** в местата за настаняване са включени сумите, заплатени от гостите, без стойността на допълнителните услуги.



Приложение

Таблица 1

Дейност на местата за настаняване през септември 2015 година¹

Области	Места за настаняване - бр.	Легла - бр.	Легладе-нонощия - бр.	Реализирани нощувки - бр.		Пренощували лица - бр.		Приходи от нощувки - хил. лв.	
				общо	в т.ч. от чужденци	общо	в т.ч. чужденци	общо	в т.ч. от чужденци
Общо за страната	2644	264956	7248923	2418327	1679923	633426	332159	113359	86680
Благоевград	218	14027	407930	71004	17780	32655	7561	3099	964
Бургас	492	96824	2500134	1006038	824905	168634	120200	46598	40889
Варна	307	57719	1663903	610732	519317	114850	84122	28782	25505
Велико Търново	116	5196	155652	26276	7340	16577	5432	1001	373
Видин	32	880	26284	4168	921	3011	742	160	39
Враца	28	950	28500	6742	1451	3235	574	180	55
Габрово	61	3113	94560	17310	1788	8830	988	503	74
Добрич	118	21825	471276	181280	133480	38205	23089	9183	6996
Кърджали	35	1093	32790	6631	1304	4934	952	260	61
Кюстендил	63	3027	90810
Ловеч	71	4004	118786	21121	911	13225	584	699	40
Монтана	26	1206	36180	7176	452	2709	285	182	22
Пазарджик	54	4021	117367	42505	5647	14931	1413	1921	324
Перник	16	685	20550
Плевен	28	1306	39180	8388	1947	3870	890	326	110
Пловдив	179	9351	274647	87650	30303	39983	12546	3637	1389
Разград	16	609	18270	3982	383	2276	216	142	14
Русе	46	1819	54570	14729	4401	8031	2303	666	246
Силистра	20	632	19020	3044	723	2217	464	126	32
Сливен	82	2536	74356	8824	1358	4748	844	318	78
Смолян	248	9361	265959	33142	2757	15888	1337	968	106
София	74	5117	151991	30865	4495	14065	1807	1110	187
София (столица)	126	11334	339337	152256	105456	87613	59120	10949	8525
Стара Загора	58	3700	109414	33032	4816	10725	2089	1246	299
Търговище	24	937	28110	5461	802	2375	387	158	42
Хасково	36	1378	40227	7763	1758	4621	1296	324	73
Шумен	49	1597	47910	8243	1209	4574	804	229	48
Ямбол	21	709	21210	4548	1308	1755	363	160	57

¹ Функционирали през съответния период.
„..“ - данните са конфиденциални.