



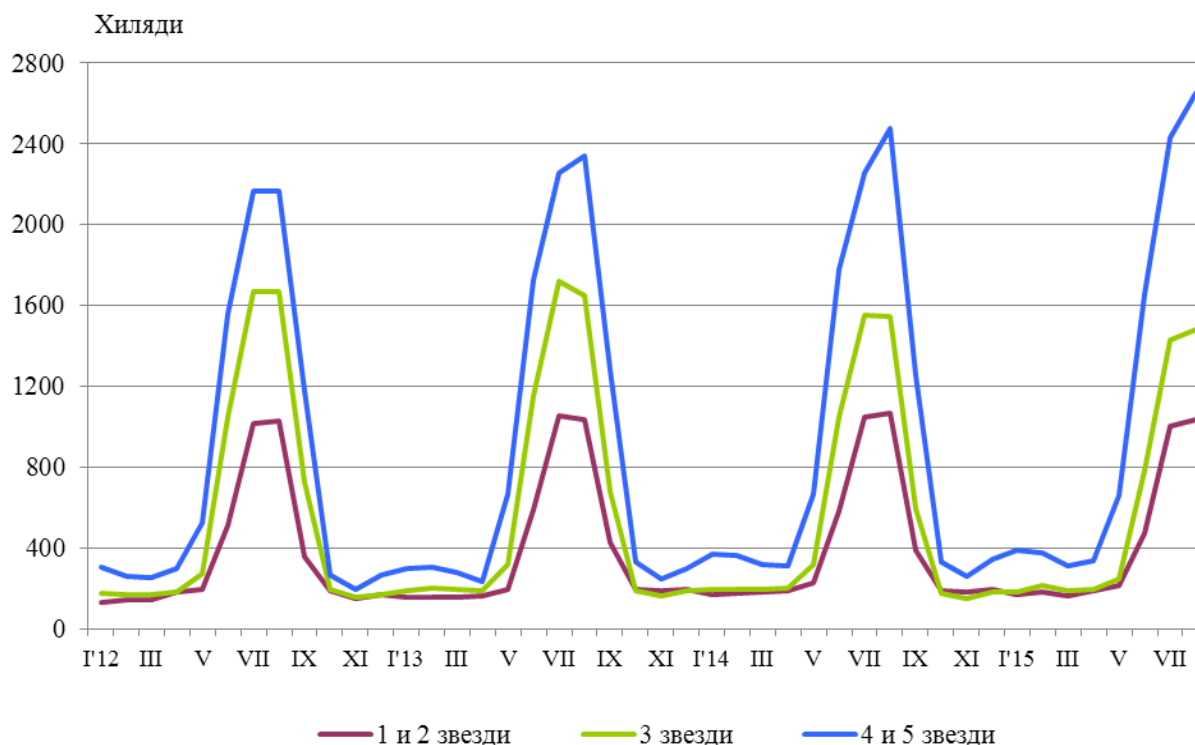
ДЕЙНОСТ НА МЕСТАТА ЗА НАСТАНЯВАНЕ ПРЕЗ АВГУСТ 2015 ГОДИНА

През август 2015 г. в страната са функционирали 3 029 места за настаняване с над 10 легла - хотели, мотели, къмпинги, хижи и други места за краткосрочно настаняване (табл. 1 от приложението). Броят на стаите в тях е 132.1 хил., а на леглата - 299.0 хиляди. В сравнение с август 2014 г. общият брой на местата за настаняване (функционирали през периода) се увеличава с 3.6%, а на леглата в тях - с 2.3%.

Общият брой на нощувките във всички места за настаняване, регистрирани през август 2015 г., е 5 159.8 хил., или с 1.4% повече в сравнение със същия месец на предходната година, като нощувките в хотелите с 4 и 5 звезди се увеличават със 7.0%, докато в местата за настаняване с 1, 2 и 3 звезди те намаляват с 3.9%.

През август 2015 г. в хотели с 4 и 5 звезди са реализирани 62.6% от общия брой нощувки на чужди граждани и 24.2% - на българи. В местата за настаняване с 3 звезди са осъществени 28.5% от нощувките на български граждани и 28.7% - на чужденци, докато в останалите места за настаняване (с 1 и 2 звезди) те са съответно 47.3 и 8.7%.

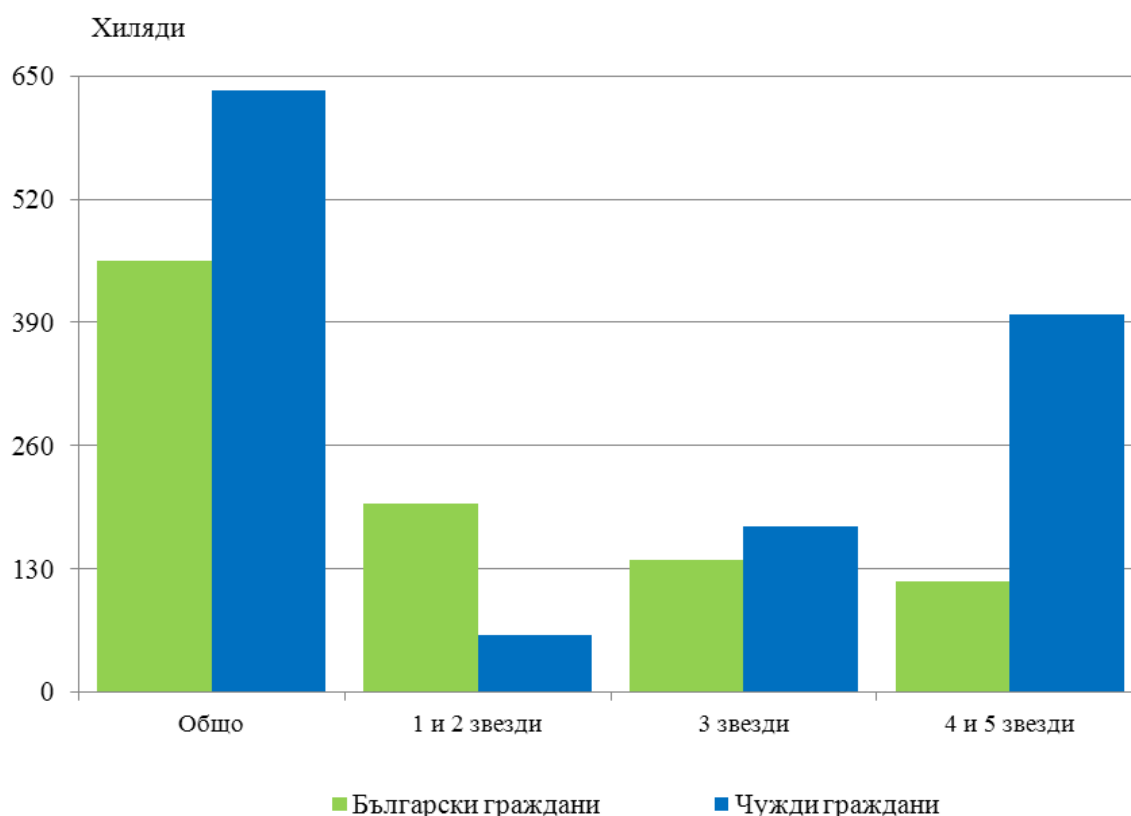
Фиг. 1. Реализирани нощувки по категории на местата за настаняване и месеци





Пренощувалите лица в местата за настаняване през август 2015 г. се увеличават с 9.0% в сравнение със същия месец на 2014 г. и достигат 1 088.7 хиляди. От всички пренощували лица 41.8% са българи, като по-голямата част от тях (74.5%) са ношували в места за настаняване с 1 и 2 или 3 звезди и са реализирали средно по 3.4 нощувки. Пренощувалите чужденци са 634.1 хил., като 62.9% от тях са ношували в хотели с 4 и 5 звезди и са реализирали средно по 5.7 нощувки.

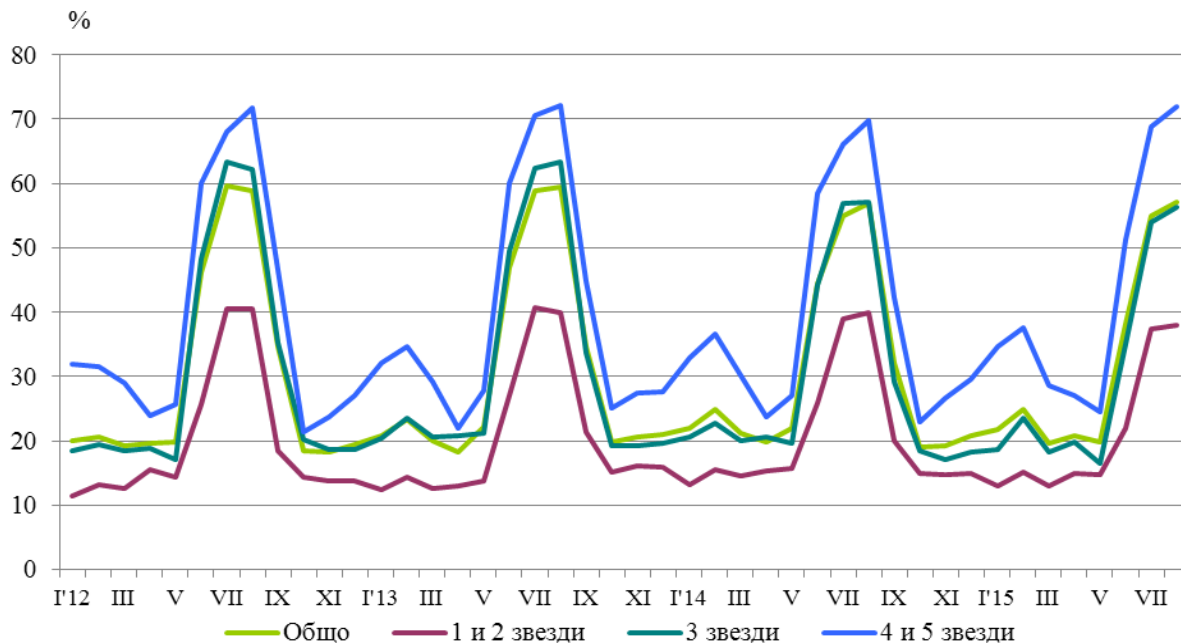
Фиг. 2. Пренощували лица по категории на местата за настаняване през август 2015 година



Общата заетост на леглата в местата за настаняване през август 2015 г. е 57.1%, като остава приблизително на равнището от август 2014 година. Най-висока е заетостта на леглата в местата за настаняване с 4 и 5 звезди - 71.9%, следвани от местата за настаняване с 3 звезди - 56.3%, и с 1 и 2 звезди - 38.0%.

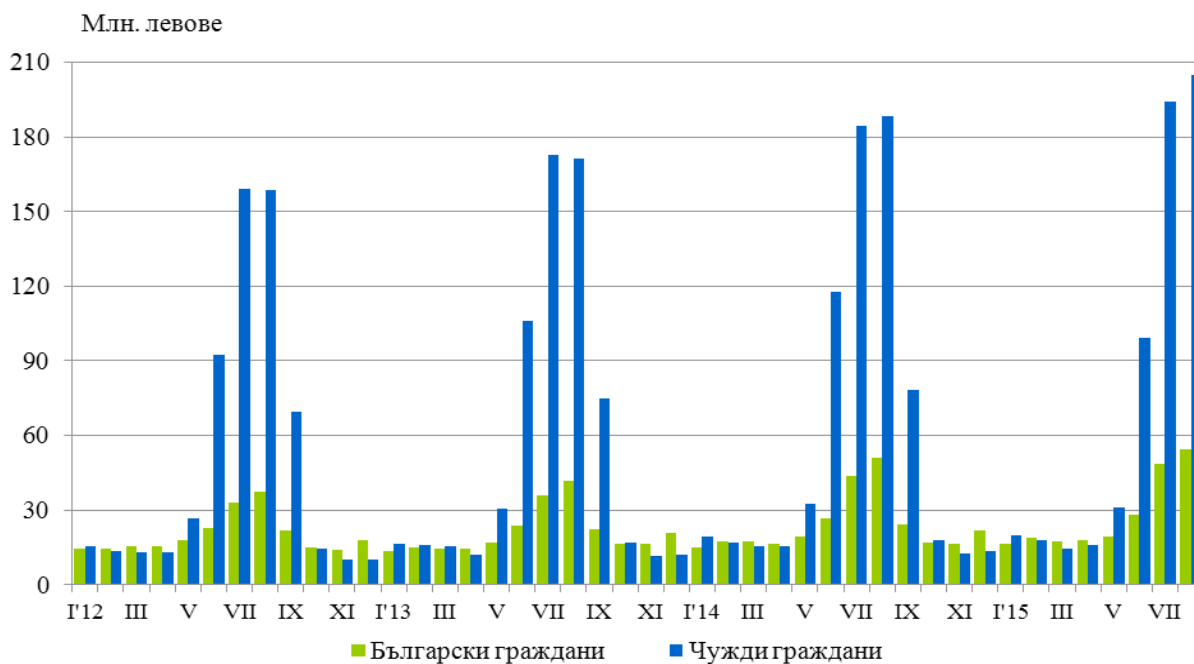


Фиг. 3. Заетост на леглата по категории на местата за настаняване и месеци



Приходите от нощувки през август 2015 г. достигат 259.4 млн. лв., или с 8.2% повече в сравнение с август 2014 година. Регистрирано е увеличение на приходите както от чужди граждани, така и от български - съответно с 8.7 и 6.4%.

Фиг. 4. Приходи от нощувки в местата за настаняване по месеци





Методологични бележки

От 2012 г. статистическото изследване на **дейността на местата за настаняване** се провежда месечно в съответствие с Регламент № 692/2011 на Европейския парламент и на Съвета относно европейската статистика на туризма и Регламент № 1051/2011 на Европейската комисия за прилагане на Регламент № 692/2011 на Европейския парламент и на Съвета относно европейската статистика на туризма по отношение на структурата на отчетите за качеството и предаването на данните.

В наблюдението се включват категоризираните хотели, къмпинги и други места за краткосрочно настаняване с над 10 легла, функционирали през съответния отчетен период.

В показателя **други места за краткосрочно настаняване** са обхванати вилни и туристически селища, хостели, къщи за гости, бунгала, почивни домове, хижи, частни квартири и апартаменти и други места за краткосрочно настаняване.

Легладенонощия в експлоатация е максималният капацитет на разкритите легла за всеки ден от отчетния месец.

В **приходите от нощувки** в местата за настаняване са включени сумите, заплатени от гостите, без стойността на допълнителните услуги.



Приложение

Таблица 1

Деятност на местата за настаняване през август 2015 година¹

Области	Места за настаняване - бр.	Легла - бр.	Легладе-нонощия - бр.	Реализирани нощувки - бр.		Пренощували лица - бр.		Приходи от нощувки - хил. лв.	
				общо	в т.ч. от чужденци	общо	в т.ч. чужденци	общо	в т.ч. от чужденци
Общо за страната	3029	299004	9036237	5159830	3640886	1088717	634117	259401	204915
Благоевград	221	13865	421096	115832	35822	47819	13002	4244	1468
Бургас	751	118063	3519020	2440103	1857479	397522	272720	123277	102912
Варна	391	64543	2000556	1343987	1126953	225996	174955	72662	65453
Велико Търново	116	5256	162936	36309	9011	21061	7021	1274	448
Видин	32	880	27101	5008	1576	3336	1080	191	61
Враца	28	950	29450	7442	1171	3514	611	160	38
Габрово	62	3131	98301	21696	2140	9232	1218	578	85
Добрич	147	27284	785882	573144	397637	102185	64162	31257	22558
Кърджали	35	1093	33883	8460	1794	6459	1348	347	86
Кюстендил	62	3009	93279	24308	4664	12699	2001	693	..
Ловеч	75	4062	123163	33501	3266	17845	1341	1129	136
Монтана	27	1218	37758	8487	1041	3216	410	221	48
Пазарджик	54	4111	126057	71276	11896	20525	2389	2961	577
Перник	16	685	21235	2804	507	1558	322	62	..
Плевен	28	1303	40393	7996	1919	3752	764	312	111
Пловдив	179	9372	284771	102264	41867	41506	15161	3986	1768
Разград	16	609	18879	3815	445	2334	318	133	16
Русе	46	1818	56358	11922	3849	7069	2604	541	208
Силистра	20	627	19232	3293	951	2277	581	134	44
Сливен	82	2524	78181	10382	1782	5396	1024	337	88
Смолян	253	9602	290737	65530	5300	26980	2474	1911	201
София	75	5391	165611	60843	14246	20971	3513	1973	540
София (столица)	126	11304	347426	142077	105511	81782	59923	8964	7230
Стара Загора	59	3757	114779	32902	4915	10311	2384	1229	357
Търговище	24	937	29047	6368	927	2712	448	193	52
Хасково	34	1303	40363	7232	1833	4366	1389	268	79
Шумен	49	1598	49538	8626	1077	4617	595	218	38
Ямбол	21	709	21205	4223	1307	1677	359	146	55

¹ Функционирали през съответния период.
„...“ - данните са конфиденциални.