



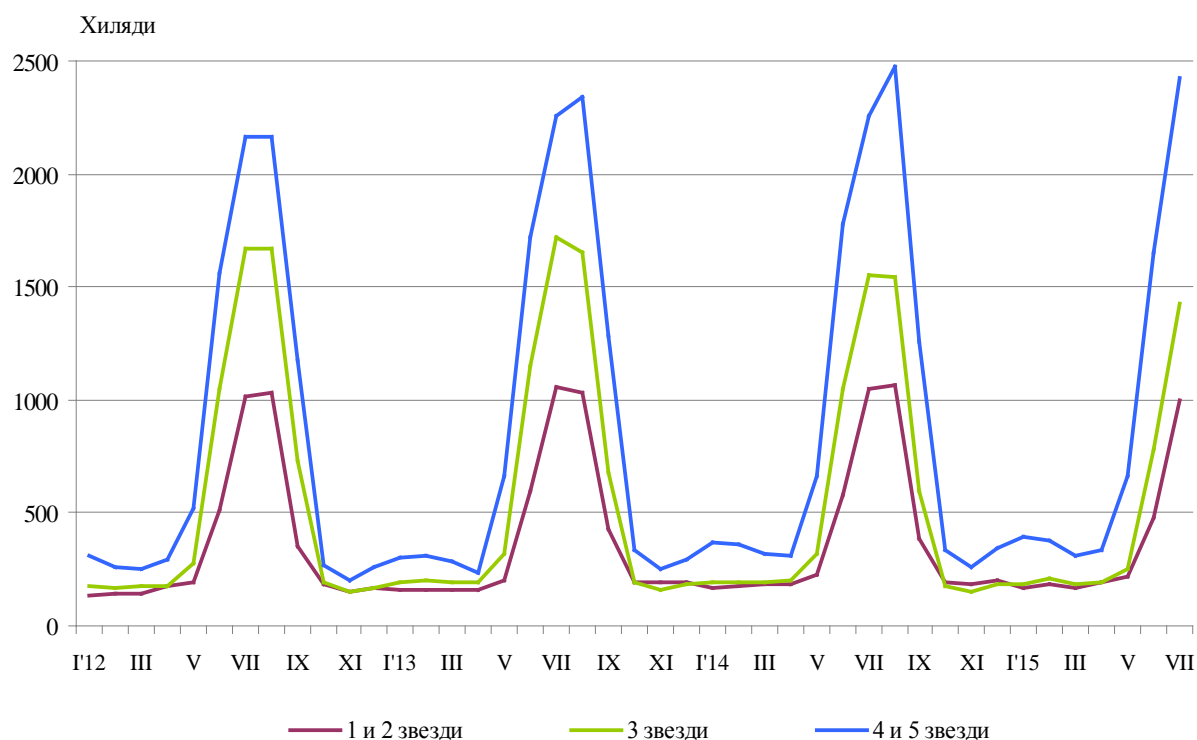
ДЕЙНОСТ НА МЕСТАТА ЗА НАСТАНЯВАНЕ ПРЕЗ ЮЛИ 2015 ГОДИНА

През юли 2015 г. в страната са функционирали 2 998 места за настаняване с над 10 легла - хотели, мотели, къмпинги, хижи и други места за краткосрочно настаняване (табл. 1 от приложението). Броят на стаите в тях е 130.0 хил., а на леглата - 293.2 хиляди. В сравнение с юли 2014 г. общият брой на местата за настаняване (функционирали през периода) се увеличава с 2.6%, а на леглата в тях - с 1.3%.

Общият брой на нощувките във всички места за настаняване, регистрирани през юли 2015 г., е 4 856.4 хил., като спрямо юли 2014 г. остава приблизително на същото ниво. Увеличение на нощувките (със 7.6%) се наблюдава само в местата за настаняване с 4 и 5 звезди.

През юли 2015 г. в хотели с 4 и 5 звезди са реализирани 59.9% от общия брой нощувки на чужди граждани и 24.2% - на българи. В местата за настаняване с 3 звезди са осъществени 28.0% от нощувките на български граждани и 30.0% - на чужденци, докато в останалите места за настаняване (с 1 и 2 звезди) те са съответно 47.8 и 10.1%.

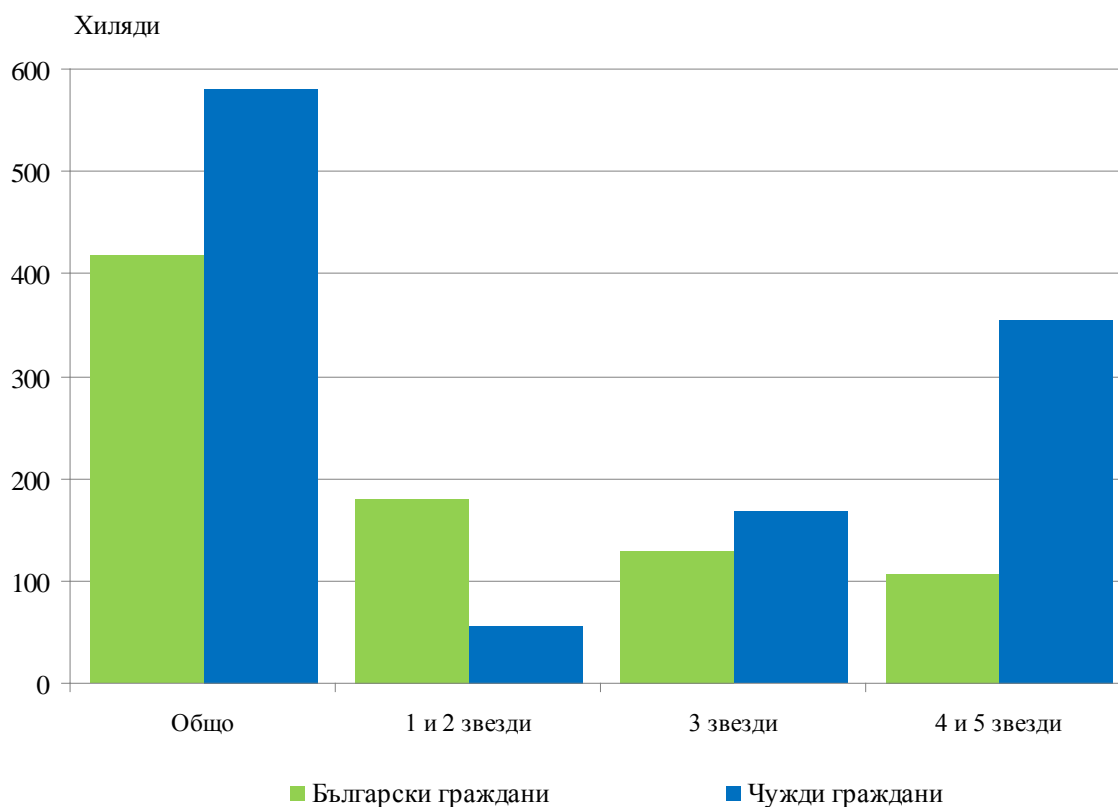
Фиг. 1. Реализирани нощувки по категории на местата за настаняване и месеци





Пренощувалите лица в местата за настаняване през юли 2015 г. се увеличават с 9.2% в сравнение със същия месец на 2014 г. и достигат 1 000.9 хиляди. От всички пренощували лица 41.8% са българи, като по-голямата част от тях (74.3%) са нощували в места за настаняване с 1 и 2 звезди и са реализирали средно по 3.3 нощувки. Пренощувалите чужденци са 582.5 хил., като 61.2% от тях са нощували в хотели с 4 и 5 звезди и са реализирали средно по 5.9 нощувки.

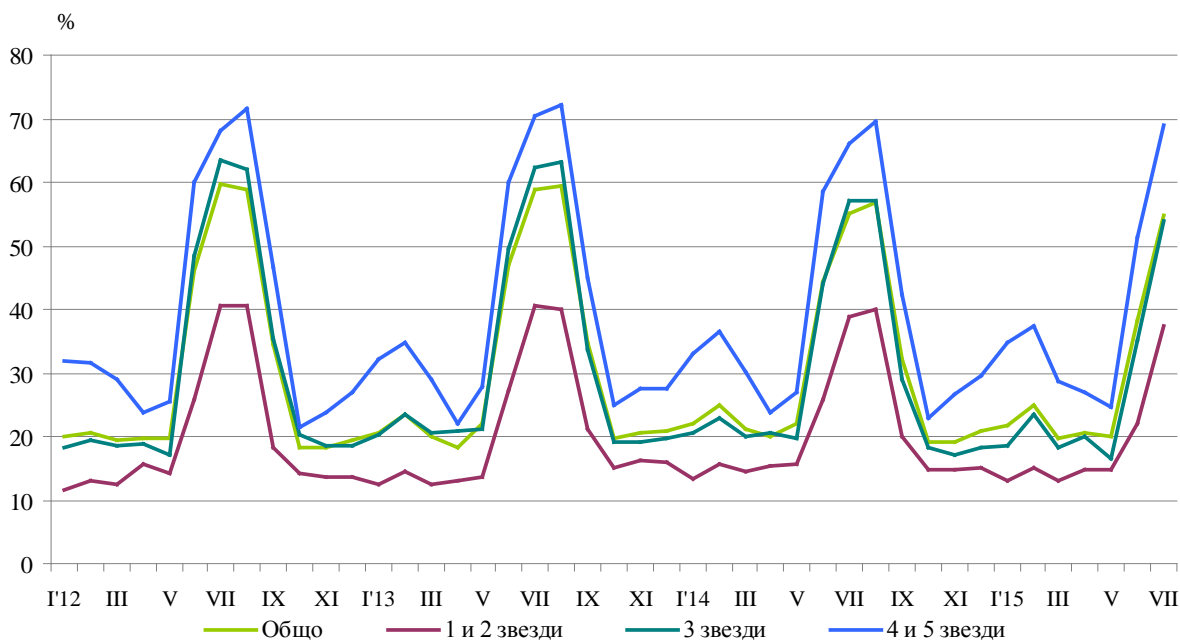
Фиг. 2. Пренощували лица по категории на местата за настаняване през юли 2015 година



Общата заетост на леглата в местата за настаняване през юли 2015 г. е 54.9%, като остава приблизително на равнището от юли 2014 година. Най-висока е заетостта на леглата в местата за настаняване с 4 и 5 звезди - 68.9%, следвани от местата за настаняване с 3 звезди - 53.9%, и с 1 и 2 звезди - 37.3%.

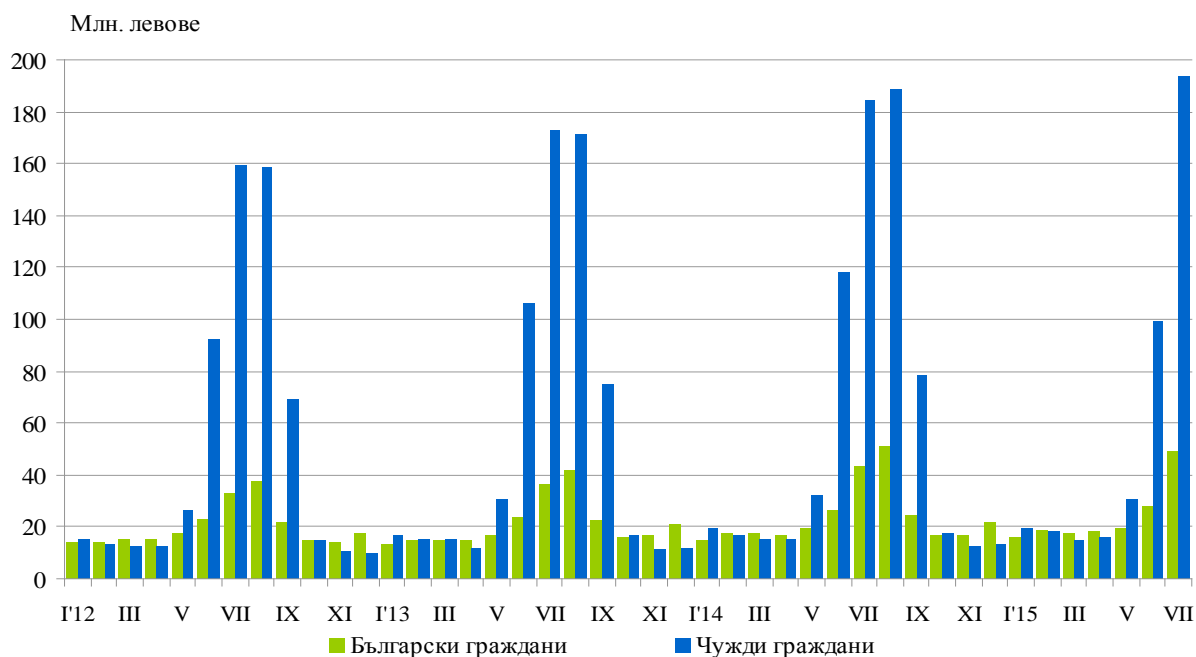


Фиг. 3. Заетост на леглата по категории на местата за настаняване и месеци



Приходите от нощувки през юли 2015 г. достигат 242.7 млн. лв., или с 6.5% повече в сравнение с юли 2014 година. Регистрирано е увеличение на приходите както от български, така и от чужди граждани - съответно с 11.8 и 5.2%.

Фиг. 4. Приходи от нощувки в местата за настаняване по месеци





Методологични бележки

От 2012 г. статистическото изследване на **дейността на местата за настаняване** се провежда месечно в съответствие с Регламент № 692/2011 на Европейския парламент и на Съвета относно европейската статистика на туризма и Регламент № 1051/2011 на Европейската комисия за прилагане на Регламент № 692/2011 на Европейския парламент и на Съвета относно европейската статистика на туризма по отношение на структурата на отчетите за качеството и предаването на данните.

В наблюдението се включват категоризираните хотели, къмпинги и други места за краткосрочно настаняване с над 10 легла, функционирали през съответния отчетен период.

В показателя **други места за краткосрочно настаняване** са обхванати вилни и туристически селища, хостели, къщи за гости, бунгала, почивни домове, хижи, частни квартири и апартаменти и други места за краткосрочно настаняване.

Легладенонощия в експлоатация е максималният капацитет на разкритите легла за всеки ден от отчетния месец.

В **приходите от нощувки** в местата за настаняване са включени сумите, заплатени от гостите, без стойността на допълнителните услуги.



Приложение

Таблица 1

Дейност на местата за настаняване през юли 2015 година¹

Области	Места за настаняване - бр.	Легла - бр.	Легладе-ноноция - бр.	Реализирани нощувки - бр.		Пренощували лица - бр.		Приходи от нощувки - хил. лв.	
				общо	в т.ч. от чужденци	общо	в т.ч. чужденци	общо	в т.ч. от чужденци
Общо за страната	2998	293226	8853284	4856447	3505146	1000930	582474	242709	193983
Благоевград	229	14420	424764	91457	22898	39241	8330	2962	836
Бургас	747	116955	3508490	2336071	1825605	363774	254726	115609	96888
Варна	344	59016	1828640	1208143	1021033	203785	158238	67102	60689
Велико Търново	116	5212	161534	32039	8435	18887	5691	1109	403
Видин	32	880	27101	4818	1480	3019	1046	180	47
Враца	28	950	29450	6735	1050	3111	521	180	49
Габрово	62	3131	98291	19147	2155	8574	1172	551	84
Добрич	144	26849	763594	562704	417275	93525	62029	28960	22047
Кърджали	35	1095	33945	7760	1723	5193	1183	339	87
Кюстендил	62	2987	92597	20881	..	10829	..	622	..
Ловеч	75	4125	127775	31861	2110	18019	1087	1075	88
Монтана	27	1218	37758	8529	475	3398	303	221	25
Пазарджик	54	4064	123152	59809	10174	18109	1907	2410	561
Перник	16	685	21235	3621	..	2167	..	82	..
Плевен	28	1288	39928	8239	1619	4153	762	334	87
Пловдив	179	9372	290284	102841	43374	38373	13176	4355	2266
Разград	16	609	18879	4779	1182	2971	611	188	52
Русе	46	1818	56358	12625	4280	8068	2630	627	244
Силистра	20	627	19499	3366	704	2464	519	135	32
Сливен	82	2524	78109	11006	2449	4258	689	360	125
Смолян	258	10144	292594	59440	5354	26064	2098	1724	210
София	82	5618	171666	52178	7668	19389	2664	1555	279
София (столица)	126	11336	351149	145726	106125	79503	55932	9905	7990
Стара Загора	59	3823	118481	35614	7475	10849	2282	1285	393
Търговище	24	937	29047	6677	981	3128	442	188	55
Хасково	35	1336	41073	7609	1689	4263	1181	280	73
Шумен	51	1498	46438	8333	1177	4303	696	216	46
Ямбол	21	709	21453	4439	1230	1513	348	155	50

¹ Функционирали през съответния период.
...“ - данните са конфиденциални.