



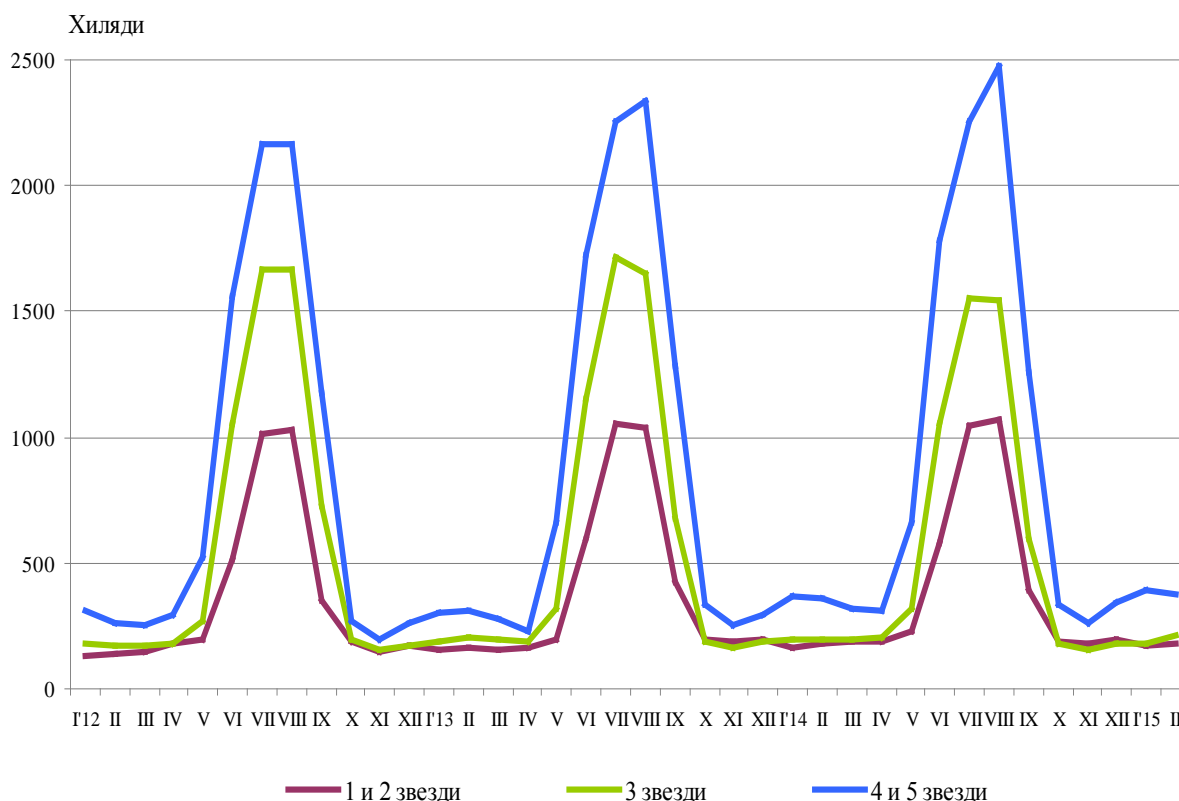
## ДЕЙНОСТ НА МЕСТАТА ЗА НАСТАНЯВАНЕ ПРЕЗ ФЕВРУАРИ 2015 ГОДИНА

През февруари 2015 г. в страната са функционирали 1 993 места за настаняване с над 10 легла - хотели, мотели, къмпинги, хижи и други места за краткосрочно настаняване (табл. 1 от приложението). Броят на стаите в тях е 56.2 хил., а на леглата - 113.0 хиляди. В сравнение с февруари 2014 г. общият брой на местата за настаняване (функционирали през периода) се увеличава с 5.3%, а на леглата в тях - с 3.8%.

Общият брой на нощувките във всички места за настаняване, регистрирани през февруари 2015 г., е 773.4 хил., или с 5.1% повече в сравнение със същия месец на предходната година, като най-голямо увеличение на нощувките (с 5.2%) се наблюдава в местата за настаняване с 4 и 5 звезди.

През февруари 2015 г. в хотели с 4 и 5 звезди са реализирани 71.5% от общия брой нощувки на чужди граждани и 34.4% - на българи. В местата за настаняване с 3 звезди са осъществени 32.6% от нощувките на български граждани и 19.6% - на чужденци, докато в останалите места за настаняване (с 1 и 2 звезди) те са съответно 33.0 и 8.9%.

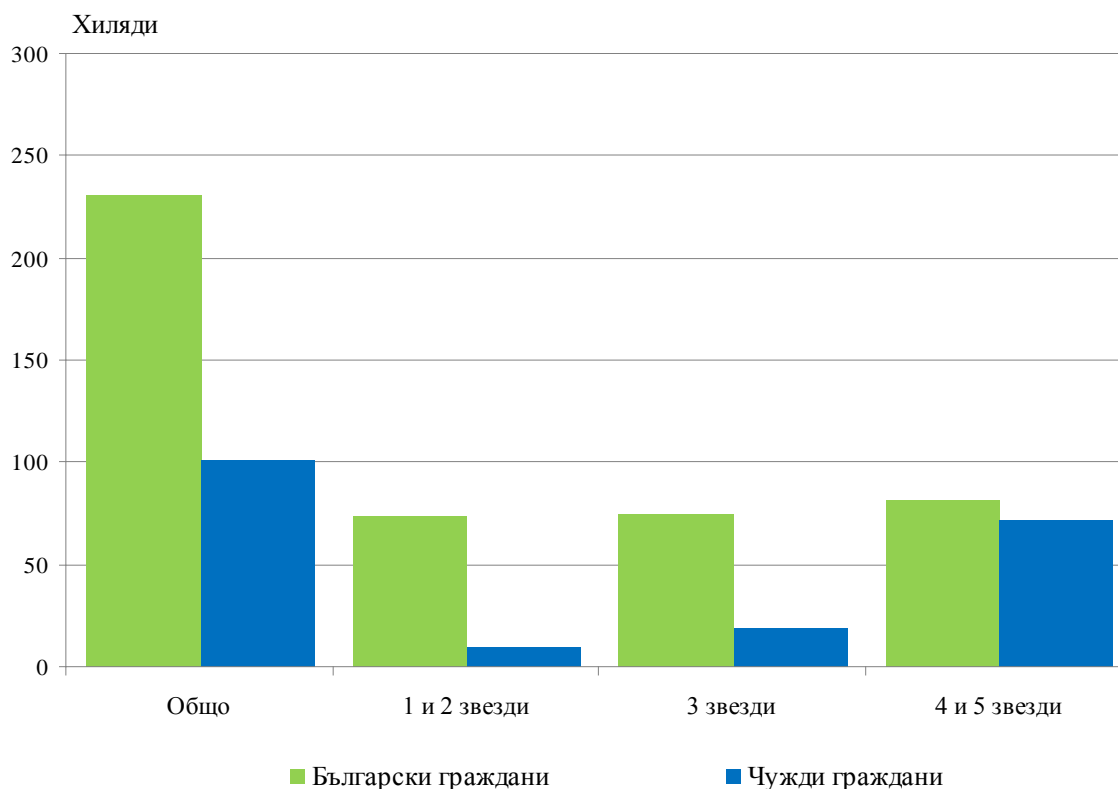
**Фиг. 1. Реализирани нощувки по категории на местата за настаняване и месеци**





Пренощувалите лица в местата за настаняване през февруари 2015 г. се увеличават с 10.7% в сравнение със същия месец на 2014 г. и достигат 332.4 хиляди. От всички пренощували лица 69.6% са българи, като по-голямата част от тях (64.4%) са нощували в места за настаняване с 1, 2 или 3 звезди и са реализирали средно по 2.1 нощувки. Пренощувалите чужденци са 101.1 хил., като 71.1% от тях са нощували в хотели с 4 и 5 звезди и са реализирали средно по 3.1 нощувки.

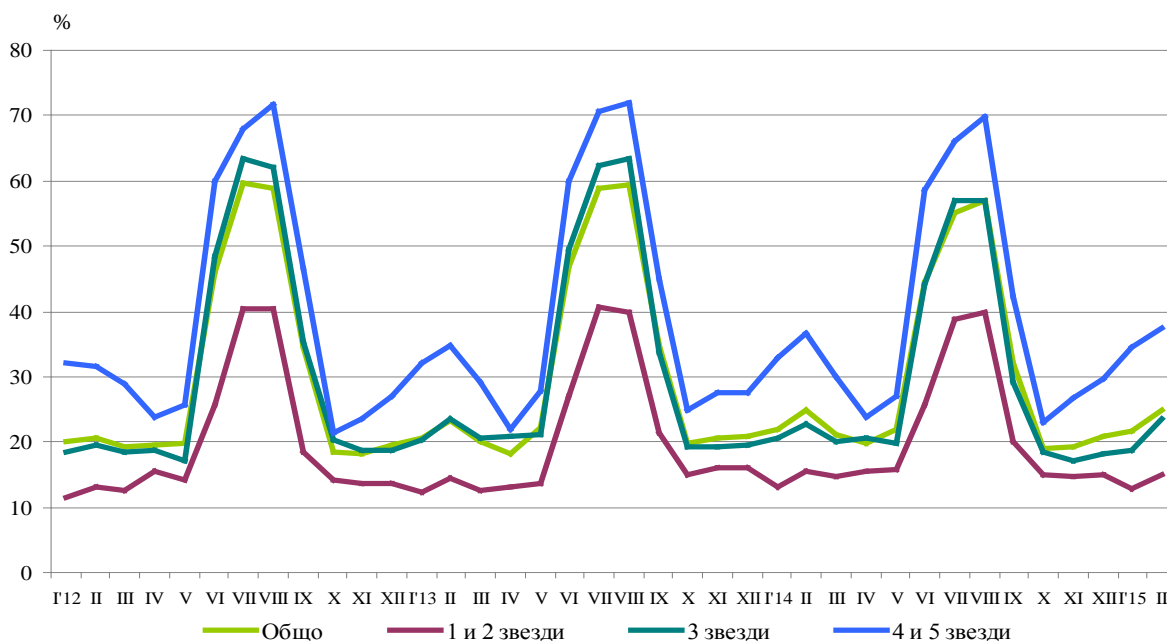
**Фиг. 2. Пренощували лица по категории на местата за настаняване през февруари 2015 година**



Общата заетост на леглата в местата за настаняване през февруари 2015 г. е 24.8%, като спрямо февруари 2014 г. остава приблизително на същото ниво. Най-висока е заетостта на леглата в местата за настаняване с 4 и 5 звезди - 37.5%, следвани от местата за настаняване с 3 звезди - 23.6%, и с 1 и 2 звезди - 15.1%.

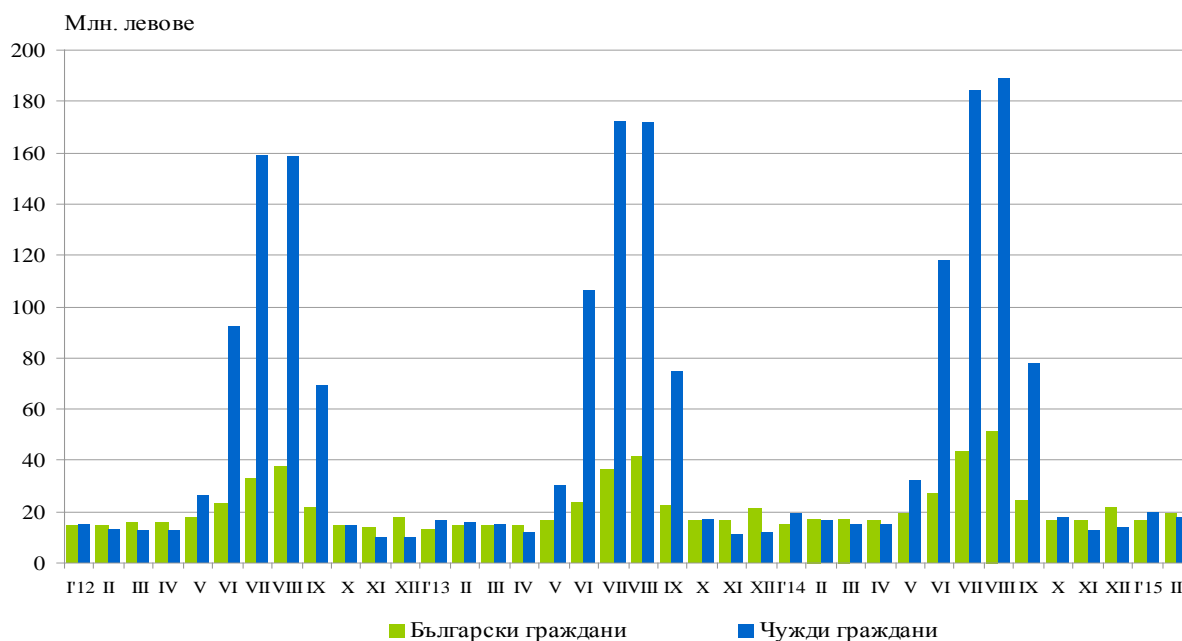


**Фиг. 3. Заетост на леглата по категории на местата за настаняване и месеци**



Приходите от нощувки през февруари 2015 г. достигат 36.9 млн. лв., или с 8.8% повече в сравнение с февруари 2014 година. Регистрирано е увеличение както в приходите от български граждани - с 10.1%, така и от чужди граждани - със 7.4%.

**Фиг. 4. Приходи от нощувки в местата за настаняване по месеци**





## Методологични бележки

От 2012 г. статистическото изследване на **дейността на местата за настаняване** се провежда месечно в съответствие с Регламент № 692/2011 на Европейския парламент и на Съвета относно европейската статистика на туризма и Регламент № 1051/2011 на Европейската комисия за прилагане на Регламент № 692/2011 на Европейския парламент и на Съвета относно европейската статистика на туризма по отношение на структурата на отчетите за качеството и предаването на данните.

В наблюдението се включват категоризираните хотели, къмпинги и други места за краткосрочно настаняване с над 10 легла, функционирали през съответния отчетен период.

В показателя **други места за краткосрочно настаняване** са обхванати вилни и туристически селища, хостели, къщи за гости, бунгала, почивни домове, хижи, частни квартири и апартаменти и други места за краткосрочно настаняване.

**Легладенонощия в експлоатация** е максималният капацитет на разкритите легла за всеки ден от отчетния месец.

В **приходите от нощувки** в местата за настаняване са включени сумите, заплатени от гостите, без стойността на допълнителните услуги.



Приложение

Таблица 1

Дейност на местата за настаняване през февруари 2015 година<sup>1</sup>

Области	Места за настаняване - бр.	Легла - бр.	Легладе-нония - бр.	Реализирани нощувки - бр.		Пренощували лица - бр.		Приходи от нощувки - хил. лв.	
				общо	в т.ч. от чужденци	общо	в т.ч. чужденци	общо	в т.ч. от чужденци
<b>Общо за страната</b>	<b>1993</b>	<b>112999</b>	<b>3117669</b>	<b>773444</b>	<b>307006</b>	<b>332437</b>	<b>101095</b>	<b>36860</b>	<b>17948</b>
Благоевград	277	18594	504634	181193	116959	58579	30378	8792	5944
Бургас	69	4909	133552	25347	6509	12042	2096	1233	417
Варна	109	10141	283992	34182	8993	17938	3334	1573	521
Велико Търново	110	4939	138292	15934	1246	9297	831	579	74
Видин	32	880	24616	3085	426	1696	290	121	18
Враца	28	933	26158	4870	463	2123	182	167	25
Габрово	57	2989	83692	10645	640	5636	262	307	32
Добрич	35	1994	53448	7839	1391	3275	434	286	56
Кърджали	35	1095	30687	5482	1062	3196	588	188	54
Кюстендил	57	2728	76356	9659	..	4585	..	258	..
Ловеч	65	3488	97656	11183	447	6899	239	375	20
Монтана	23	1046	29288	2867	220	2063	118	100	10
Пазарджик	54	4071	110236	38053	2025	17289	671	1929	131
Перник	16	692	17351	2828	..	1445	..	78	..
Плевен	26	1242	34776	6249	1317	3421	464	295	86
Пловдив	179	9345	252316	57385	9575	31164	4306	2507	513
Разград	16	609	17052	2358	486	1487	175	90	20
Русе	46	1702	47460	8445	2438	5032	1043	415	148
Силистра	20	627	17612	1787	232	1282	135	75	11
Сливен	82	2524	70124	6220	1069	3235	432	240	57
Смолян	267	10874	301878	94589	22224	30059	5315	3959	1246
София	83	7663	212094	98163	57623	30515	11918	3997	2516
София (столица)	124	11667	326480	106610	63383	61038	34364	7749	5640
Стара Загора	59	3782	103228	19335	2752	8871	1077	846	181
Търговище	24	963	26964	3235	609	1692	209	116	29
Хасково	36	1418	39732	6663	1811	4185	1180	260	62
Шумен	43	1379	38612	4892	428	2565	248	135	20
Ямбол	21	705	19383	4346	1459	1828	306	190	65

<sup>1</sup> Функционирали през съответния период.

“..” - данните са конфиденциални.