



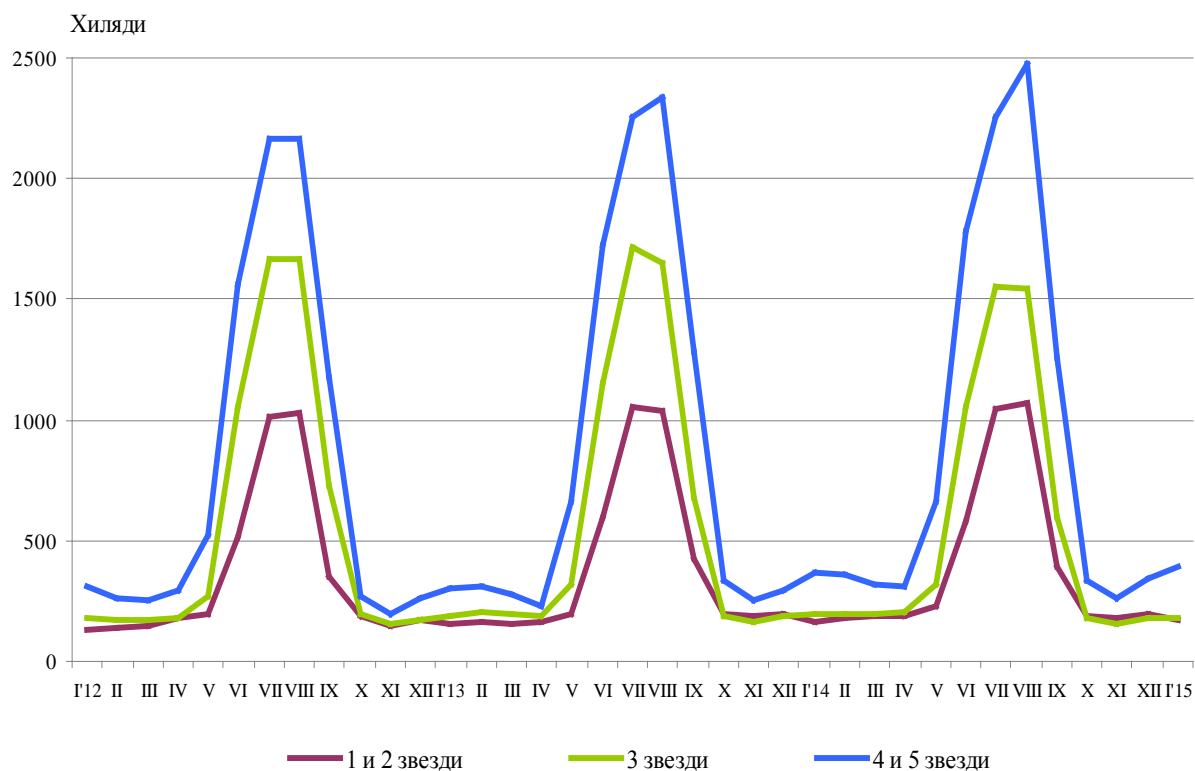
ДЕЙНОСТ НА МЕСТАТА ЗА НАСТАНЯВАНЕ ПРЕЗ ЯНУАРИ 2015 ГОДИНА

През януари 2015 г. в страната са функционирали 1 983 места за настаняване с над 10 легла - хотели, мотели, къмпинги, хижи и други места за краткосрочно настаняване (табл. 1 от приложението). Броят на стаите в тях е 55.9 хил., а на леглата - 112.3 хиляди. В сравнение с януари 2014 г. общият брой на местата за настаняване (функционирали през периода) се увеличава с 5.1%, а на леглата в тях - с 2.0%.

Общият брой на нощувките във всички места за настаняване, регистрирани през януари 2015 г., е 741.7 хил., или с 1.1% повече в сравнение със същия месец на предходната година, като най-голямо увеличение на нощувките (с 5.7%) се наблюдава в местата за настаняване с 4 и 5 звезди.

През януари 2015 г. в хотели с 4 и 5 звезди са реализирани 73.1% от общия брой нощувки на чужди граждани и 34.8% - на българи. В местата за настаняване с 3 звезди са осъществени 29.8% от нощувките на български граждани и 18.6% - на чужденци, докато в останалите места за настаняване (с 1 и 2 звезди) те са съответно 35.4 и 8.3%.

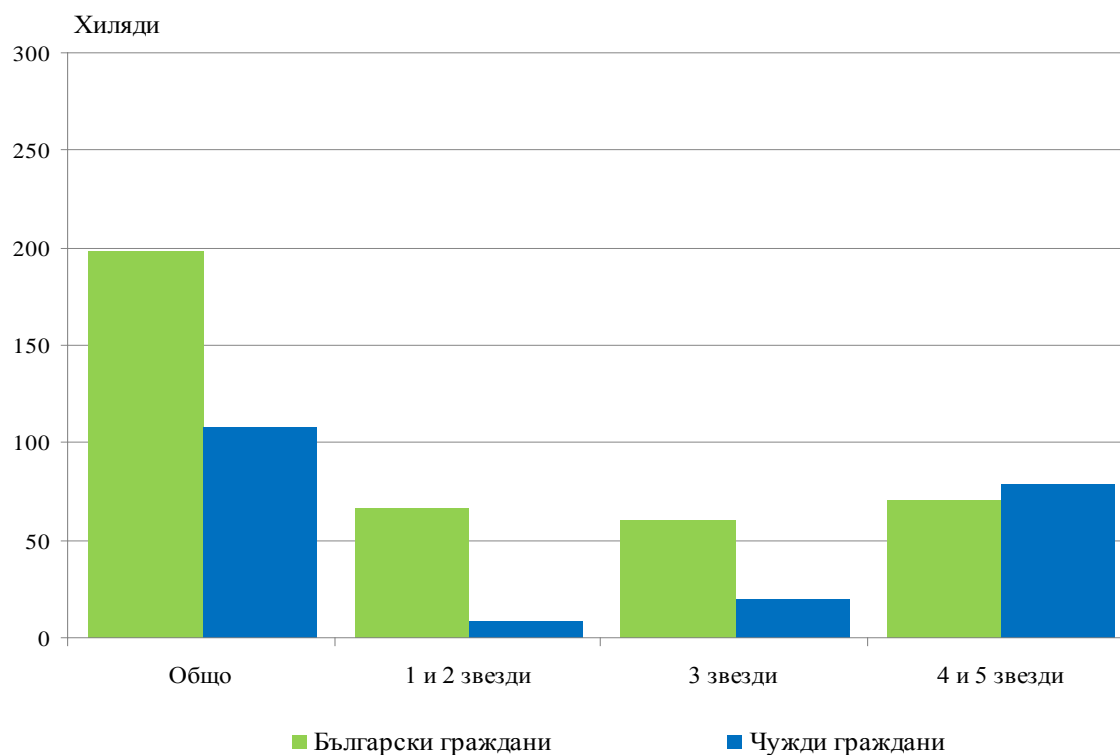
Фиг. 1. Реализирани нощувки по категории на местата за настаняване и месеци





Пренощувалите лица в местата за настаняване през януари 2015 г. се увеличават с 6.6% в сравнение със същия месец на 2014 г. и достигат 307.3 хиляди. От всички пренощували лица 64.8% са българи, като по-голямата част от тях (64.1%) са нощували в места за настаняване с 1, 2 или 3 звезди и са реализирали средно по 2 нощувки. Пренощувалите чужденци са 108.3 хил., като 72.8% от тях са нощували в хотели с 4 и 5 звезди и са реализирали средно по 3.2 нощувки.

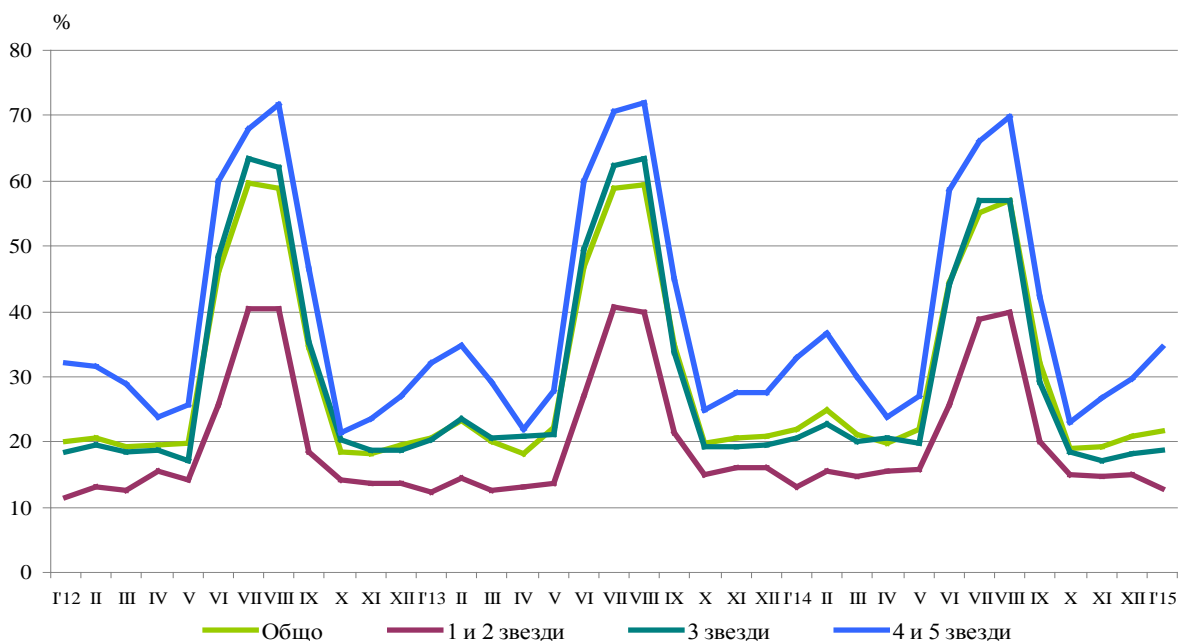
Фиг. 2. Пренощували лица по категории на местата за настаняване през януари 2015 година



Общата заетост на леглата в местата за настаняване през януари 2015 г. е 21.8%, като спрямо януари 2014 г. остава приблизително на същото ниво. Най-висока е заетостта на леглата в местата за настаняване с 4 и 5 звезди - 34.6%, следвани от местата за настаняване с 3 звезди - 18.6%, и с 1 и 2 звезди - 12.9%.

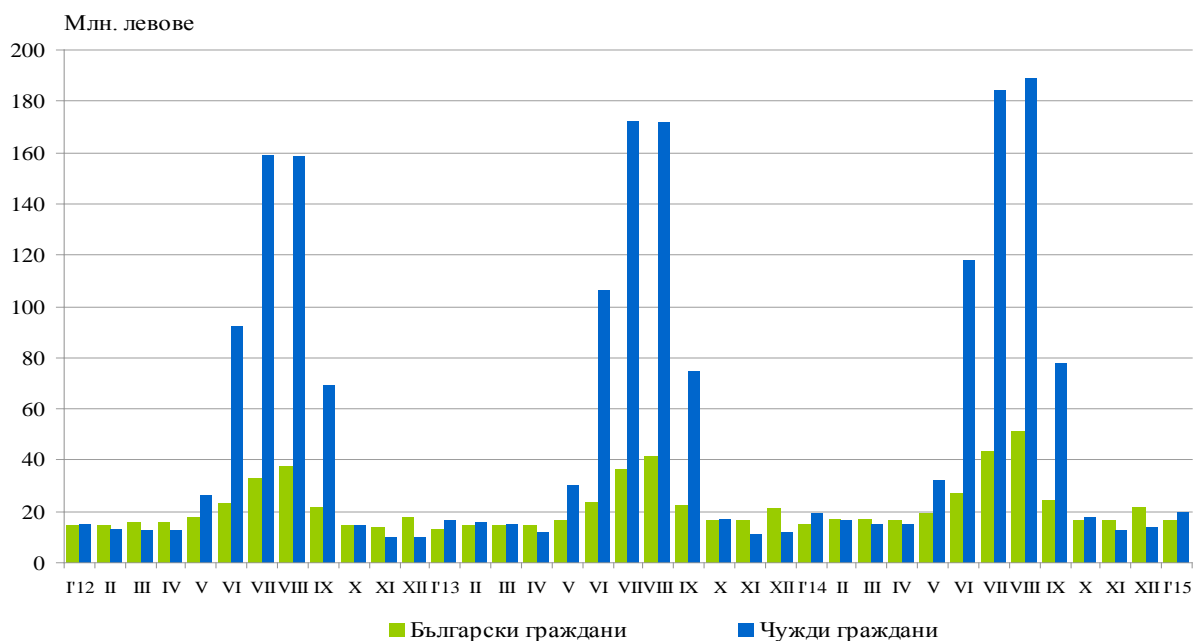


Фиг. 3. Заетост на леглата по категории на местата за настаняване и месеци



Приходите от нощувки през януари 2015 г. достигат 36.2 млн. лв., или с 5.5% повече в сравнение с януари 2014 година. Регистрирано е увеличение както в приходите от български граждани - с 8.2%, така и от чужди граждани - с 3.4%.

Фиг. 4. Приходи от нощувки в местата за настаняване по месеци





Методологични бележки

От 2012 г. статистическото изследване на **дейността на местата за настаняване** се провежда месечно в съответствие с Регламент № 692/2011 на Европейския парламент и на Съвета относно европейската статистика на туризма и Регламент № 1051/2011 на Европейската комисия за прилагане на Регламент № 692/2011 на Европейския парламент и на Съвета относно европейската статистика на туризма по отношение на структурата на отчетите за качеството и предаването на данните.

В наблюдението се включват категоризираните хотели, къмпинги и други места за краткосрочно настаняване с над 10 легла, функционирали през съответния отчетен период.

В показателя **други места за краткосрочно настаняване** са обхванати вилни и туристически селища, хостели, къщи за гости, бунгала, почивни домове, хижи, частни квартири и апартаменти и други места за краткосрочно настаняване.

Легладенонощия в експлоатация е максималният капацитет на разкритите легла за всеки ден от отчетния месец.

В **приходите от нощувки** в местата за настаняване са включени сумите, заплатени от гостите, без стойността на допълнителните услуги.



Приложение

Таблица 1

Дейност на местата за настаняване през януари 2015 година¹

Области	Места за настаняване - бр.	Легла - бр.	Легладе-ноноция - бр.	Реализирани нощувки - бр.		Пренощували лица - бр.		Приходи от нощувки - хил. лв.	
				общо	в т.ч. от чужденци	общо	в т.ч. чужденци	общо	в т.ч. от чужденци
Общо за страната	1983	112275	3408687	741705	347584	307289	108279	36166	19923
Благоевград	282	18525	555426	195198	141312	61286	36904	10100	7686
Бургас	69	5269	154989	22105	6110	10097	1881	1089	400
Варна	103	9908	306338	30559	9272	15542	3232	1456	572
Велико Търново	109	4905	151395	14274	1395	8397	920	534	71
Видин	32	889	28782	2523	278	1652	217	123	15
Враца	25	917	28427	4060	436	2064	206	100	18
Габрово	56	2958	91667	8580	609	4450	216	269	36
Добрич	37	2485	64163	4876	952	2334	486	213	71
Кърджали	34	1064	32395	4718	871	2855	462	166	43
Кюстендил	57	2738	84808	10239	1054	5457	472	270	49
Ловеч	66	3499	108338	11814	796	7030	294	412	31
Монтана	22	1005	31155	2575	585	1506	194	104	25
Пазарджик	54	4027	121122	37726	3362	16328	1051	2009	242
Перник	16	692	21452	2088	444	1304	196	46	12
Плевен	26	1242	38502	4166	1224	2150	428	209	75
Пловдив	176	9296	278809	55640	10006	28558	4667	2264	535
Разград	16	609	18879	1828	218	1313	129	70	8
Русе	46	1704	52824	7936	2331	4843	1124	399	126
Силистра	20	627	19499	1818	163	1330	128	71	8
Сливен	81	2482	76618	5298	1139	2708	247	190	57
Смолян	269	10878	330866	95154	40272	28766	8596	4545	2353
София	77	6456	199621	81779	57821	25186	11966	3244	2299
София (столица)	126	11809	365626	95944	58507	54682	31202	6808	4803
Стара Загора	60	3800	108663	19379	3229	7835	953	785	191
Търговище	24	963	29853	2922	484	1604	202	112	25
Хасково	36	1429	44275	6876	1649	4147	1264	236	57
Шумен	43	1394	42614	4858	674	2449	325	139	28
Ямбол	21	705	21581	6772	2391	1416	317	203	87

¹ Функционирали през съответния период.