



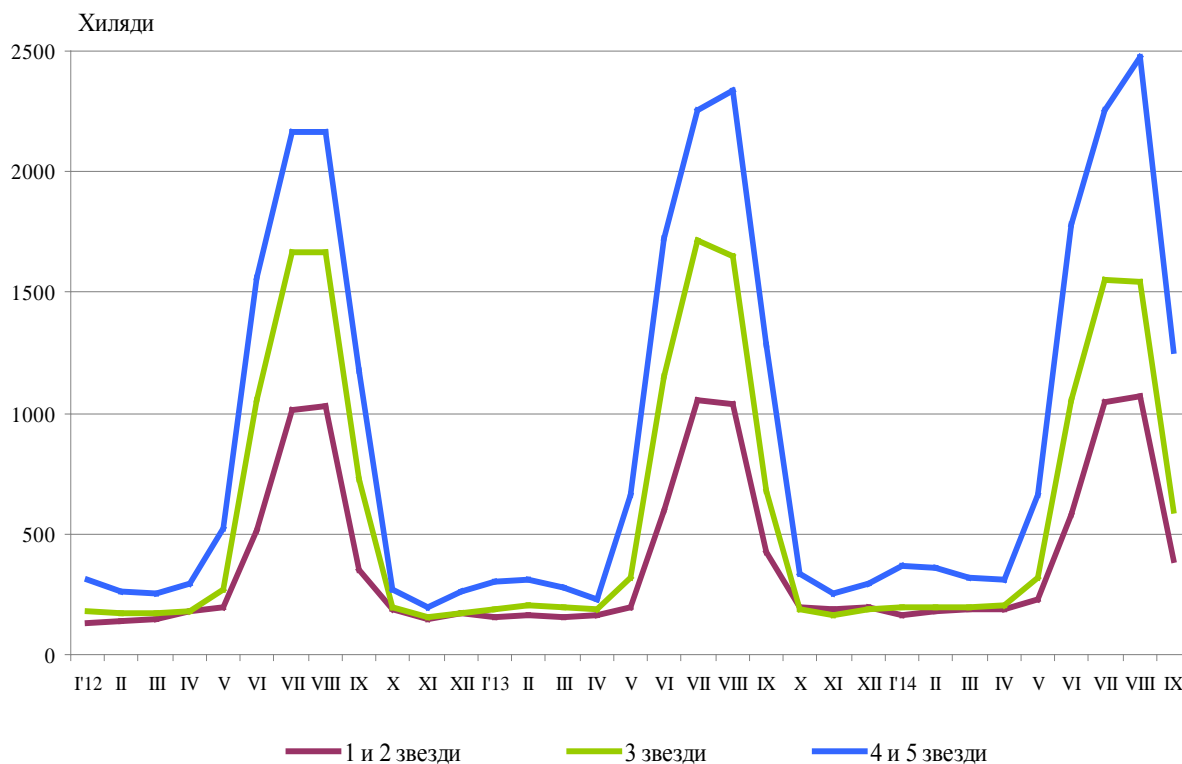
ДЕЙНОСТ НА МЕСТАТА ЗА НАСТАНЯВАНЕ ПРЕЗ СЕПТЕМВРИ 2014 ГОДИНА

През септември 2014 г. в страната са функционирали 2 529 места за настаняване с над 10 легла - хотели, мотели, къмпинги, хижи и други места за краткосрочно настаняване (табл. 1 от приложението). Броят на стаите в тях е 117.2 хил., а на леглата - 253.0 хиляди. В сравнение със септември 2013 г. общият брой на местата за настаняване (функционирани през периода) се увеличава с 1.9%, а на леглата в тях - с 1.8%.

Общият брой на нощувките във всички места за настаняване, регистрирани през септември 2014 г., е 2 241.2 хил., или с 6.1% по-малко в сравнение със същия месец на предходната година, като най-голямо намаление на нощувките (с 12.4%) се наблюдава в местата за настаняване с 3 звезди.

През септември 2014 г. в хотели с 4 и 5 звезди са реализирани 66.8% от общия брой нощувки на чужди граждани и 30.7% - на българи. В местата за настаняване с 3 звезди са осъществени 28.6% от нощувките на български граждани и 25.8% - на чужденци, докато в останалите места за настаняване (с 1 и 2 звезди) те са съответно 40.7 и 7.4%.

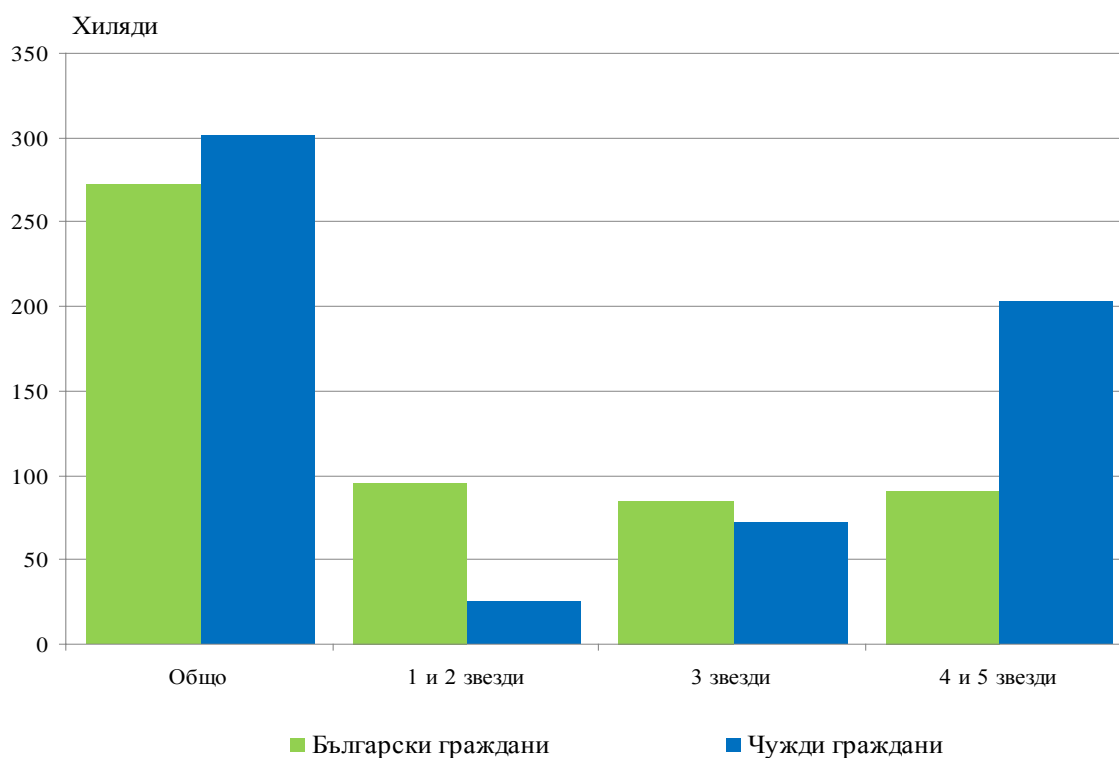
Фиг. 1. Реализирани нощувки по категории на местата за настаняване и месеци





Пренощуващите лица в местата за настаняване през септември 2014 г. намаляват с 1.3% в сравнение със същия месец на 2013 г. и достигат 574.6 хиляди. От всички пренощували лица 47.4% са българи, като по-голямата част от тях (66.6%) са ношували в места за настаняване с 1, 2 или 3 звезди и са реализирали средно по 2.6 нощувки. Пренощуващите чужденци са 302.2 хил., като 67.5% от тях са ношували в хотели с 4 и 5 звезди и са реализирали средно по 5.1 нощувки.

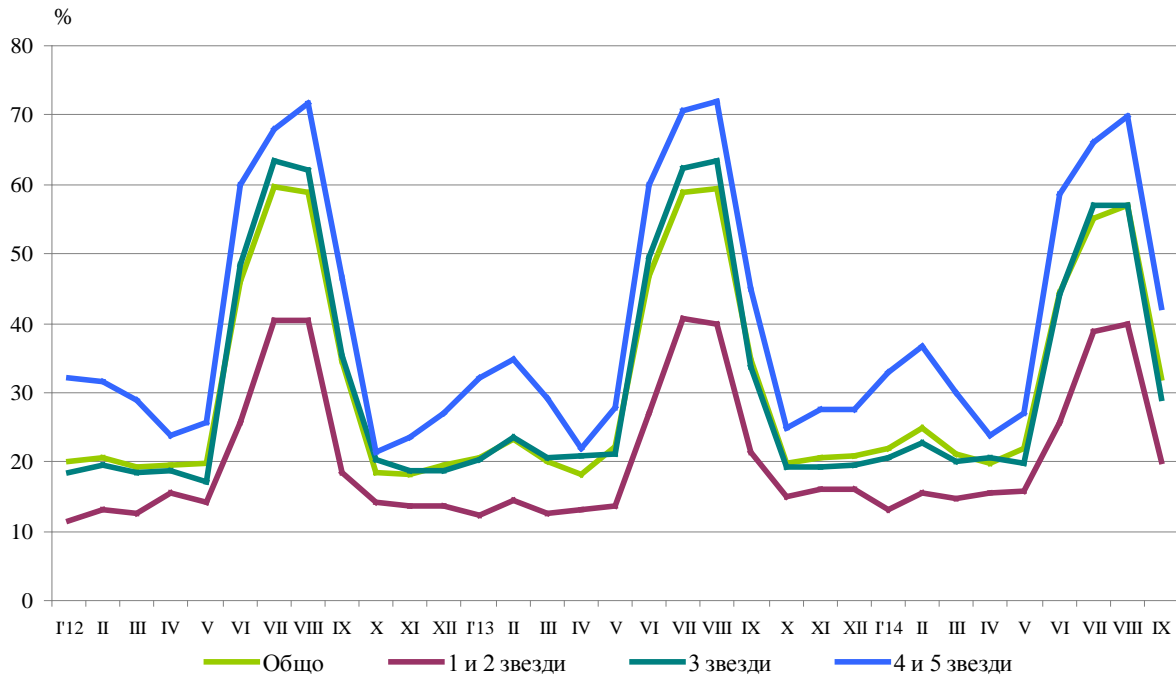
Фиг. 2. Пренощували лица по категории на местата за настаняване през септември 2014 година



Общата заетост на леглата в местата за настаняване през септември 2014 г. е 32.2%, като тя е най-висока в местата за настаняване с 4 и 5 звезди - 42.3%, следвана от местата за настаняване с 3 звезди - 29.1%, и с 1 и 2 звезди - 20.0%. В сравнение със същия месец на предходната година заетостта на леглата намалява с 2.5 процентни пункта, като най-голямо е понижението при местата за настаняване с 3 звезди - с 4.6 процентни пункта.

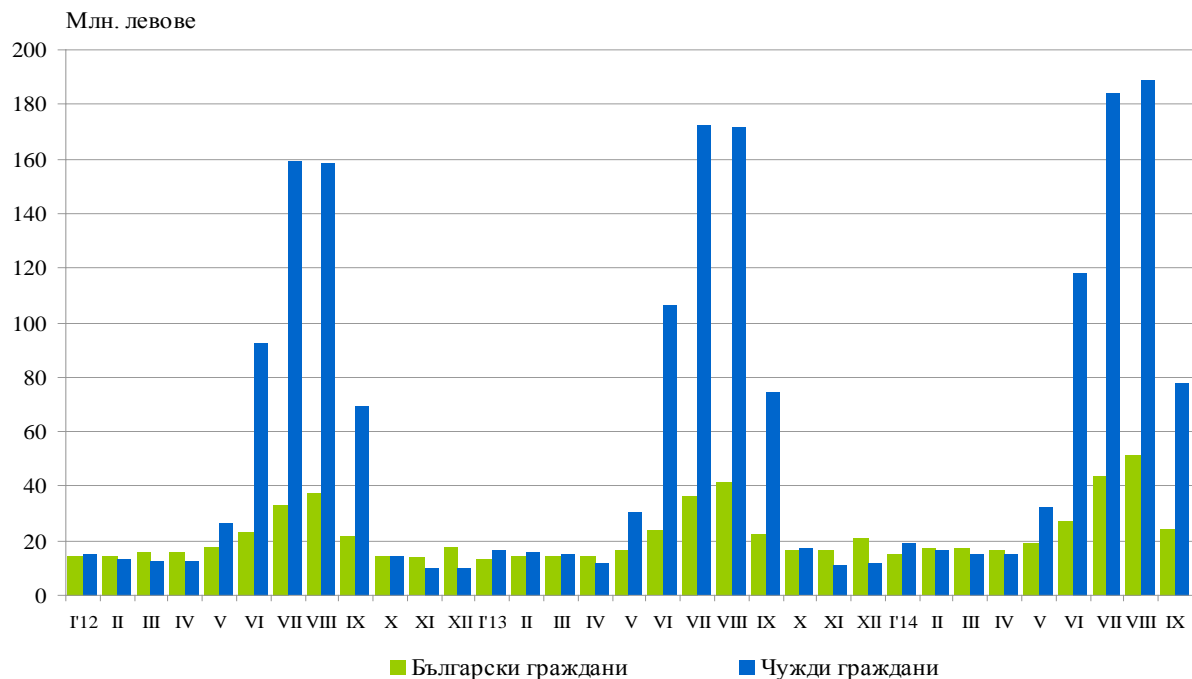


Фиг. 3. Заетост на леглата по категории на местата за настаняване и месеци



Приходите от нощувки през септември 2014 г. достигат 102.4 млн. лв., или с 5.6% повече в сравнение със септември 2013 година. Регистрирано е увеличение както в приходите от български граждани - с 9.8%, така и от чужди граждани - с 4.4%.

Фиг. 4. Приходи от нощувки в местата за настаняване по месеци





Методологични бележки

От 2012 г. статистическото изследване на **дейността на местата за настаняване** се провежда месечно в съответствие с Регламент № 692/2011 на Европейския парламент и на Съвета относно европейската статистика на туризма и Регламент № 1051/2011 на Европейската комисия за прилагане на Регламент № 692/2011 на Европейския парламент и на Съвета относно европейската статистика на туризма по отношение на структурата на отчетите за качество и предаване на данните.

В наблюдението се включват категоризираните хотели, къмпинги и други места за краткосрочно настаняване с над 10 легла, функционирали през съответния отчетен период.

В показателя **други места за краткосрочно настаняване** са обхванати вилни и туристически селища, хостели, къщи за гости, бунгала, почивни домове, хижи, частни квартири и апартаменти и други места за краткосрочно настаняване.

Легладенонощия в експлоатация е максималният капацитет на разкритите легла за всеки ден от отчетния месец.

В **приходите от нощувки** в местата за настаняване са включени сумите, заплатени от гостите, без стойността на допълнителните услуги.


Приложение
Таблица 1
Дейност на местата за настаняване през септември 2014 година¹

Области	Места за настаняване - бр.	Легла - бр.	Легладе-ноношия - бр.	Реализирани нощувки - бр.		Пренощували лица - бр.		Приходи от нощувки - хил. лв.	
				общо	в т.ч. от чужденци	общо	в т.ч. чужденци	общо	в т.ч. от чужденци
Общо за страната	2529	252979	6968396	2241162	1570595	574572	302222	102355	78026
Благоевград	171	12019	342439	66579	20318	32111	8877	2646	803
Бургас	474	91973	2433162	942847	783170	152834	110366	41717	36019
Варна	282	52273	1491283	555091	471458	101457	72929	26297	23263
Велико Търново	117	5219	156570	24721	7339	16323	5650	964	391
Видин	34	917	28710	3682	903	2586	688	145	35
Враца	28	997	29910	6025	1101	2815	439	155	45
Габрово	67	3369	102270	17071	2665	7740	1083	443	76
Добрич	113	21498	473038	166880	119456	33140	19615	7960	5963
Кърджали	35	1096	32860	8014	1624	4506	903	287	79
Кюстендил	58	2713	80790	13867	2720	7080	1245	409	149
Ловеч	72	3866	115030	19753	1087	11163	660	669	45
Монтана	25	1099	32610	6281	416	2537	292	190	20
Пазарджик	61	4123	118968	37359	4727	13597	1299	1591	275
Перник	16	681	18516	2738	431	1722	294	69	17
Плевен	27	1287	34744	7096	1326	4002	690	324	87
Пловдив	172	9248	271680	83216	29045	37066	11336	3354	1442
Разград	16	609	18270	3052	527	1724	285	111	23
Русе	41	1560	46800	12366	4045	7456	2212	528	211
Силистра	20	627	18870	3261	619	2273	363	127	28
Сливен	80	2489	72600	7409	1008	3737	542	248	64
Смолян	242	9317	279390	28390	2769	13345	1239	901	102
София	73	6211	183115	28218	3423	13701	1797	1057	136
София (столица)	124	11646	347148	140935	100396	79860	54791	10196	8252
Стара Загора	58	3715	107197	28318	4111	9483	1894	1041	252
Търговище	21	867	26010	5615	590	2180	274	163	31
Хасково	37	1494	44820	9224	1857	4532	1322	344	82
Шумен	44	1333	39990	7232	1240	3961	680	209	45
Ямбол	21	733	21606	5922	2224	1641	457	210	91

¹ Функционирали през съответния период.