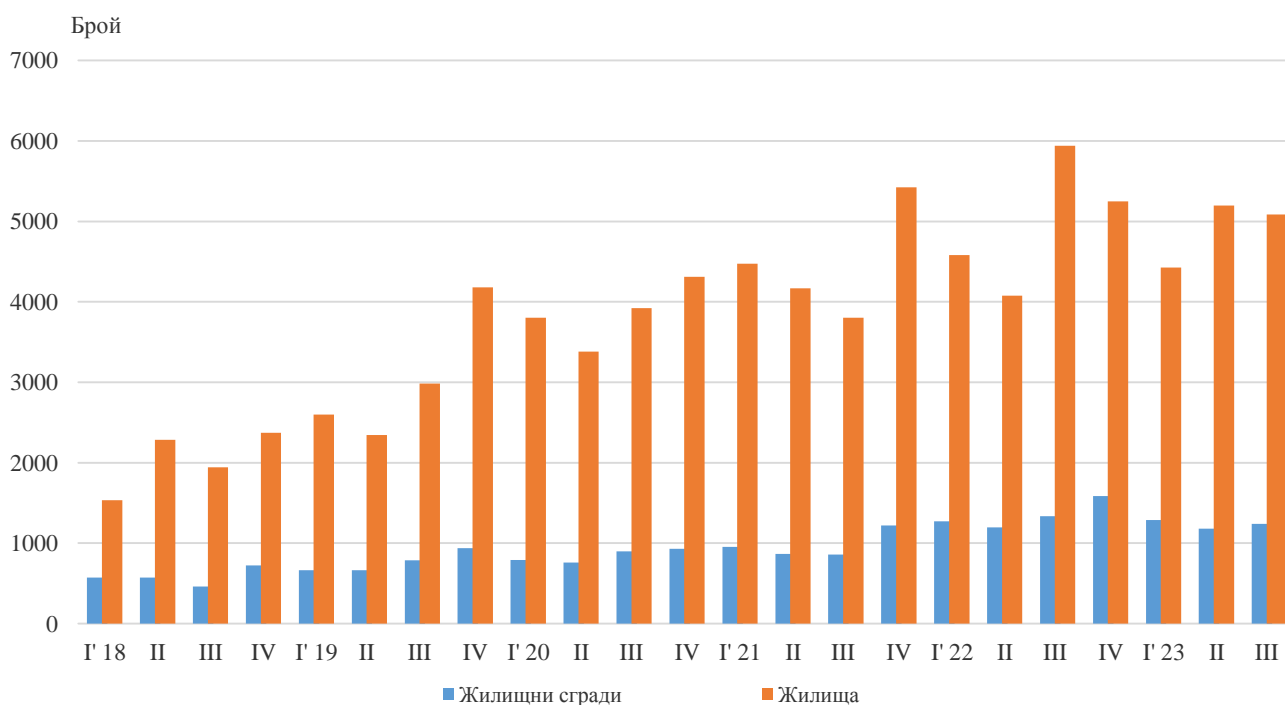


ВЪВЕДЕНИ В ЕКСПЛОАТАЦИЯ НОВОПОСТРОЕНИ ЖИЛИЩНИ СГРАДИ И ЖИЛИЩА ПРЕЗ ТРЕТОТО ТРИМЕСЕЧИЕ НА 2023 ГОДИНА (ПРЕДВАРИТЕЛНИ ДАННИ)

По предварителни данни на Националния статистически институт броят на введените в експлоатация жилищни сгради през третото тримесечие на 2023 г. е 1 239, а новопостроените жилища в тях са 5 085 (табл. 1 от приложението). Спрямо третото тримесечие на 2022 г. сградите са с 97 по-малко, или със 7.3%, а жилищата в тях намаляват с 856, или с 14.4% (фиг. 1).

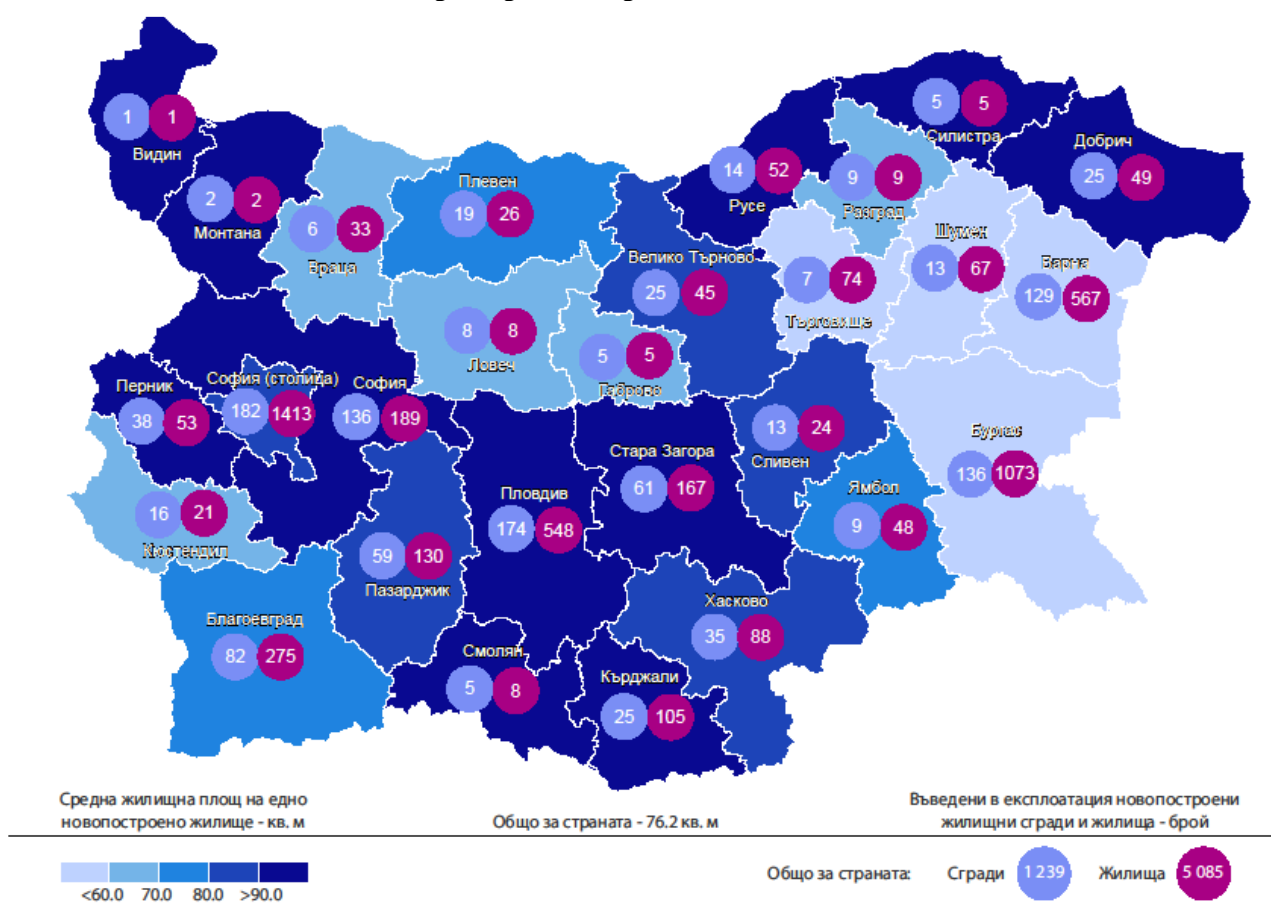
Фиг. 1. Въведени в експлоатация новопостроени жилищни сгради и жилища по тримесечия



От введените в експлоатация новопостроени жилищни сгради през третото тримесечие на 2023 г. със стоманобетонна конструкция са 73.5%, с тухлена - 23.3%, с друга - 2.9%, и с панелна - 0.3%. Най-голям е относителният дял на новопостроените къщи (76.0%), следвани от жилищните кооперации (15.3%). В сравнение с третото тримесечие на 2022 г. се наблюдава намаление в броя на новопостроените къщи и жилищните кооперации, докато броят на сградите от смесен тип и вилите се увеличава (табл. 2 от приложението).

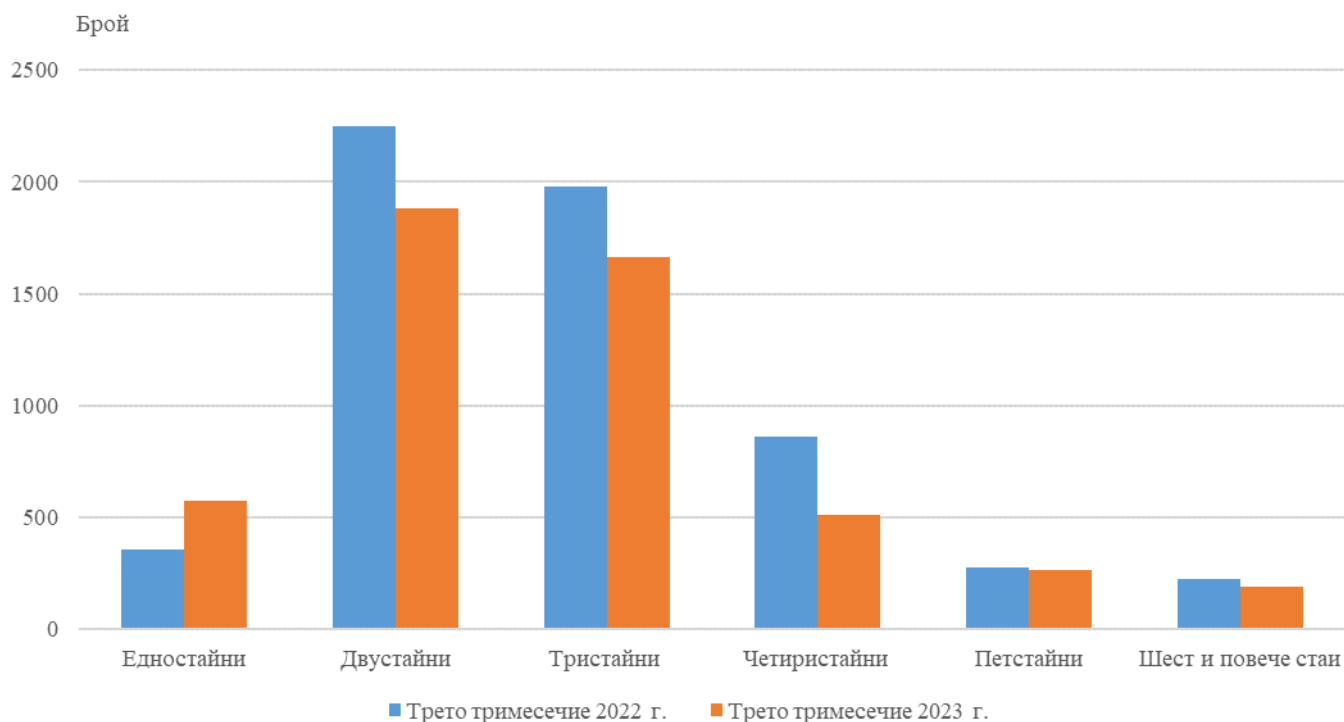
Най-много жилищни сгради са въведени в експлоатация в областите София (столица) - 182 сгради с 1 413 жилища, Пловдив - 174 сгради с 548 жилища, и Бургас - 136 сгради с 1 073 жилища в тях (фиг. 2).

Фиг. 2. Въведени в експлоатация новопостроени жилищни сгради и жилища по области през третото тримесечие на 2023 година



Най-висок е дялът на новопостроените жилища с две стаи (37.0%), следват тези с три стаи (32.7%), а най-нисък е дялът на жилищата с шест и повече стаи - 3.7% (фиг. 3).

Фиг. 3. Въведени в експлоатация новопостроени жилища по брой на стаите



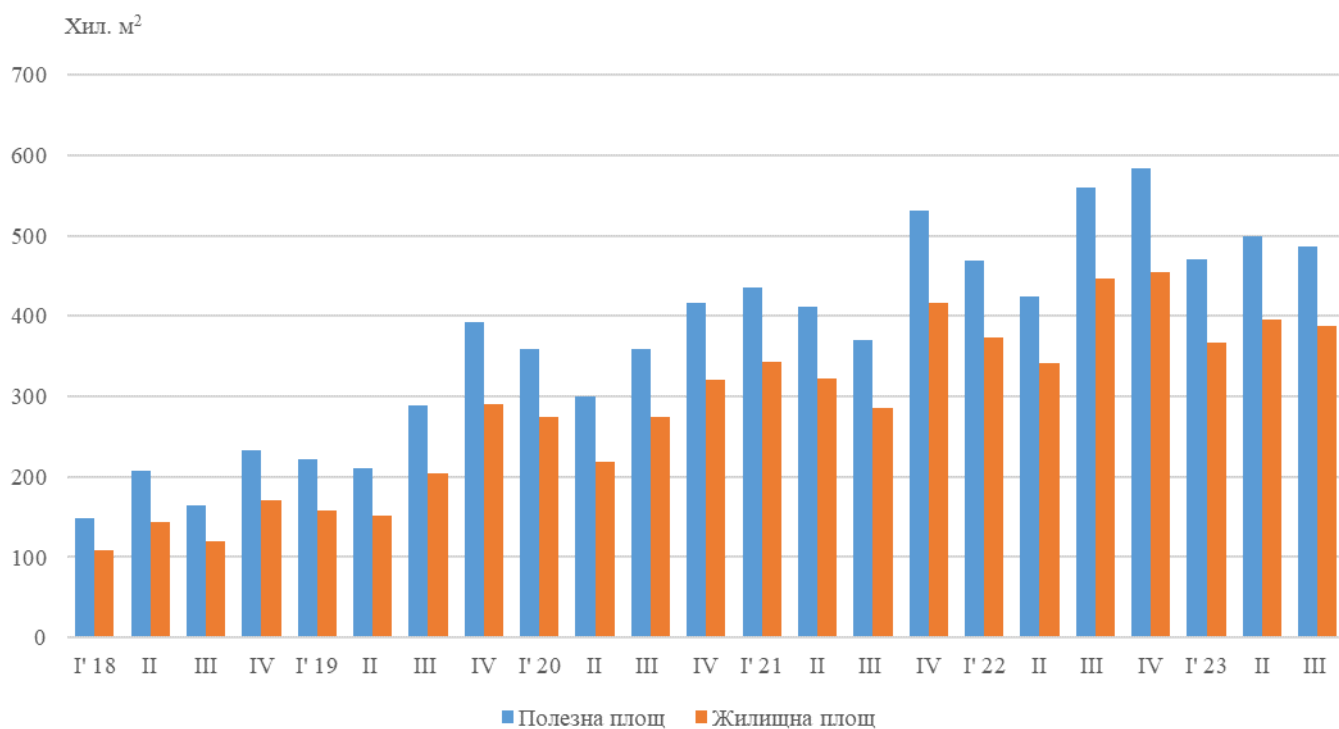
Общата полезна площ на новопостроените жилища през третото тримесечие на 2023 г. е 486.7 хил. кв. м, или с 13.2% по-малко в сравнение със същото тримесечие на 2022 г., а **жилищната площ** намалява с 13.1 % и достига 387.7 хил. кв. метра (фиг. 4).

Същевременно **средната полезна площ** на едно новопостроено жилище се увеличава от 94.4 кв. м през третото тримесечие на 2022 г. на 95.7 кв. м през същото тримесечие на 2023 година.

Най-голяма средна полезна площ на едно новопостроено жилище е регистрирана в областите Видин¹ - 400 кв. м, и Силистра - 278.4 кв. м, а най-малка - в областите Бургас - 61.7 кв. м, и Шумен - 63.7 кв. метра.

¹ През третото тримесечие на 2023 г. в област Видин има една новопостроена сграда с едно жилище в нея.

Фиг. 4. Обща полезна и жилищна площ на въведените в експлоатация новопостроени жилища по тримесечия





Методологични бележки

Статистическите данни за новопостроените жилищни сгради и жилища са разработени на базата на тримесечна информация, получавана от общинските администрации.

В обхвата на наблюдението се включват новопостроените жилищни сгради с одобрен приемателен протокол обр. 16 или издадено разрешение за ползване съгласно Наредба № 2/31.07.2003 г. на Министерството на регионалното развитие и благоустройството.

Жилищната площ включва площта на стаите и кухните с площ 4 и повече квадратни метри.

Спомагателната площ включва площта на спомагателните помещения, стаите и кухните с площ по-малка от 4 кв. м, вестибюлите с портал и друга преграда, коридорите, антретата, баните, тоалетните, килерите, дрешниците, другите спомагателни помещения (сушилни, перални, балкони и лоджии), независимо от големината на площта им.

Полезната площ на жилището представлява сума от жилищната и спомагателната площ.

Средната полезна площ на жилището е отношение на полезната площ към броя на жилищата.

Приложение

Таблица 1

Въведени в експлоатация новопостроени жилищни сгради и жилища през третото тримесечие на 2023 година¹

Области	Въведени в експлоатация новопостроени сгради и жилища - бр.		Полезна площ на введените в експлоатация новопостроени жилища - кв. м		
	сгради	жилища	общо	площ на жилищните помещения, вкл. кухните над 4 кв. м	площ на спомогателните помещения, вкл. кухните под 4 кв. м
Общо за страната	1239	5085	486665	387717	98948
Благоевград	82	275	23645	20588	3057
Бургас	136	1073	66234	48546	17688
Варна	129	567	40966	30213	10753
Велико Търново	25	45	5308	3845	1463
Видин	1	1	400	270	130
Враца	6	33	2668	1988	680
Габрово	5	5	581	350	231
Добрич	25	49	5649	4436	1213
Кърджали	25	105	11850	9822	2028
Кюстендил	16	21	1879	1304	575
Ловеч	8	8	667	486	181
Монтана	2	2	391	199	192
Пазарджик	59	130	13894	10618	3276
Перник	38	53	6990	5748	1242
Плевен	19	26	2877	2072	805
Пловдив	174	548	67091	54890	12201
Разград	9	9	860	578	282
Русе	14	52	7592	4957	2635
Силистра	5	5	1392	881	511
Сливен	13	24	2817	2106	711
Смолян	5	8	1140	994	146
София	136	189	25027	21255	3772
София (столица)	182	1413	153251	126814	26437
Стара Загора	61	167	19325	16694	2631
Търговище	7	74	5853	3877	1976
Хасково	35	88	9823	7869	1954
Шумен	13	67	4269	2916	1353
Ямбол	9	48	4226	3401	825

¹ Предварителни данни.

Таблица 2

Новопостроени жилищни сгради според вида на сградата

	2020				2021				2022				2023*		
	I трим.	II трим.	III трим.	IV трим.	I трим.	II трим.	III трим.	IV трим.	I трим.	II трим.	III трим.	IV трим.	I трим.	II трим.	III трим.
Общо	792	757	899	928	952	867	858	1221	1271	1197	1336	1586	1289	1180	1239
Къщи	553	530	659	667	683	642	632	918	1014	933	1053	1299	1044	929	942
Жилищни блокове/кооперации	169	170	161	184	182	139	140	216	169	179	206	197	166	184	190
Сгради от смесен тип	34	34	30	26	38	45	33	33	36	27	26	36	34	29	31
Общежития	1	2	2	1	1	2	2	-	1	-	1	-	-	-	-
Вили	35	21	46	49	45	39	51	54	47	58	50	54	45	38	76
Сгради за колективно домакинство	-	-	1	1	3	-	-	-	4	-	-	-	-	-	-

* Предварителни данни