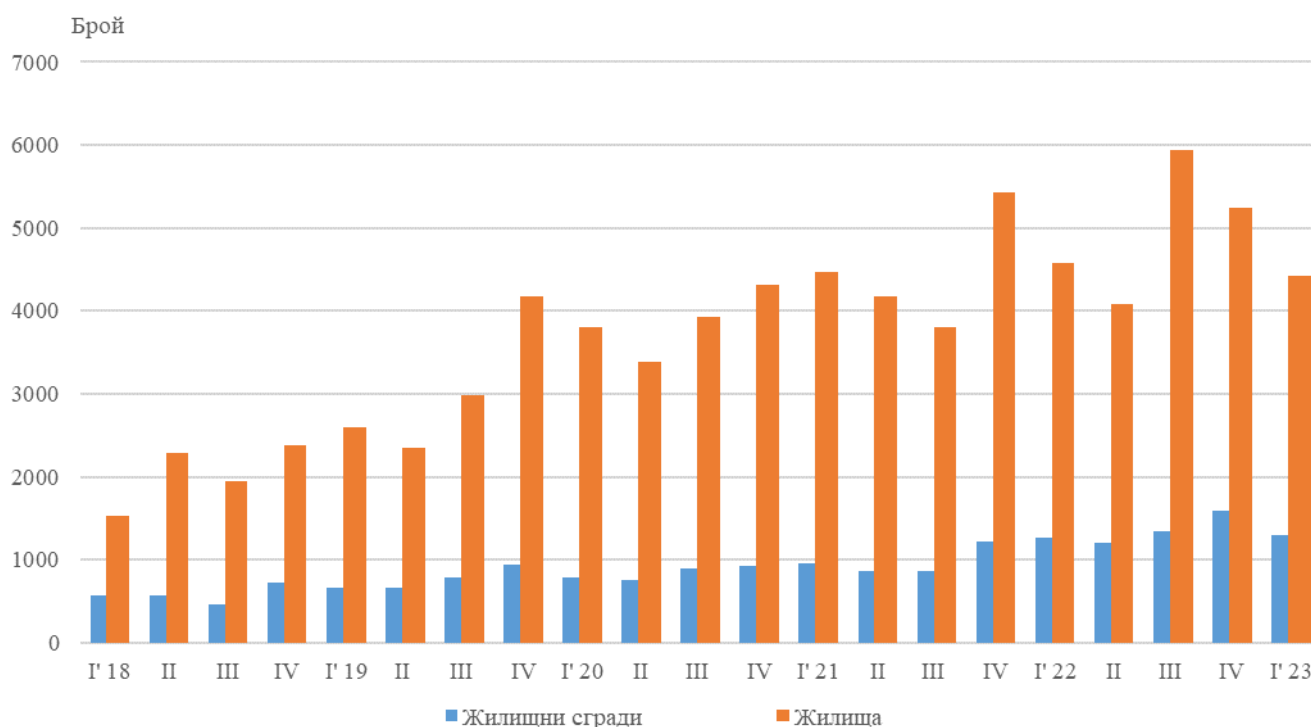


ВЪВЕДЕНИ В ЕКСПЛОАТАЦИЯ НОВОПОСТРОЕНИ ЖИЛИЩНИ СГРАДИ И ЖИЛИЩА ПРЕЗ ПЪРВОТО ТРИМЕСЕЧИЕ НА 2023 ГОДИНА (ПРЕДВАРИТЕЛНИ ДАННИ)

По предварителни данни на Националния статистически институт броят на введените в експлоатация жилищни сгради през първото тримесечие на 2023 г. е 1 289, а новопостроените жилища в тях са 4 427 (табл. 1 от приложението). Спрямо първото тримесечие на 2022 г. сградите са с 18 повече, или с 1.4%, а жилищата в тях намаляват със 153, или с 3.3% (фиг. 1).

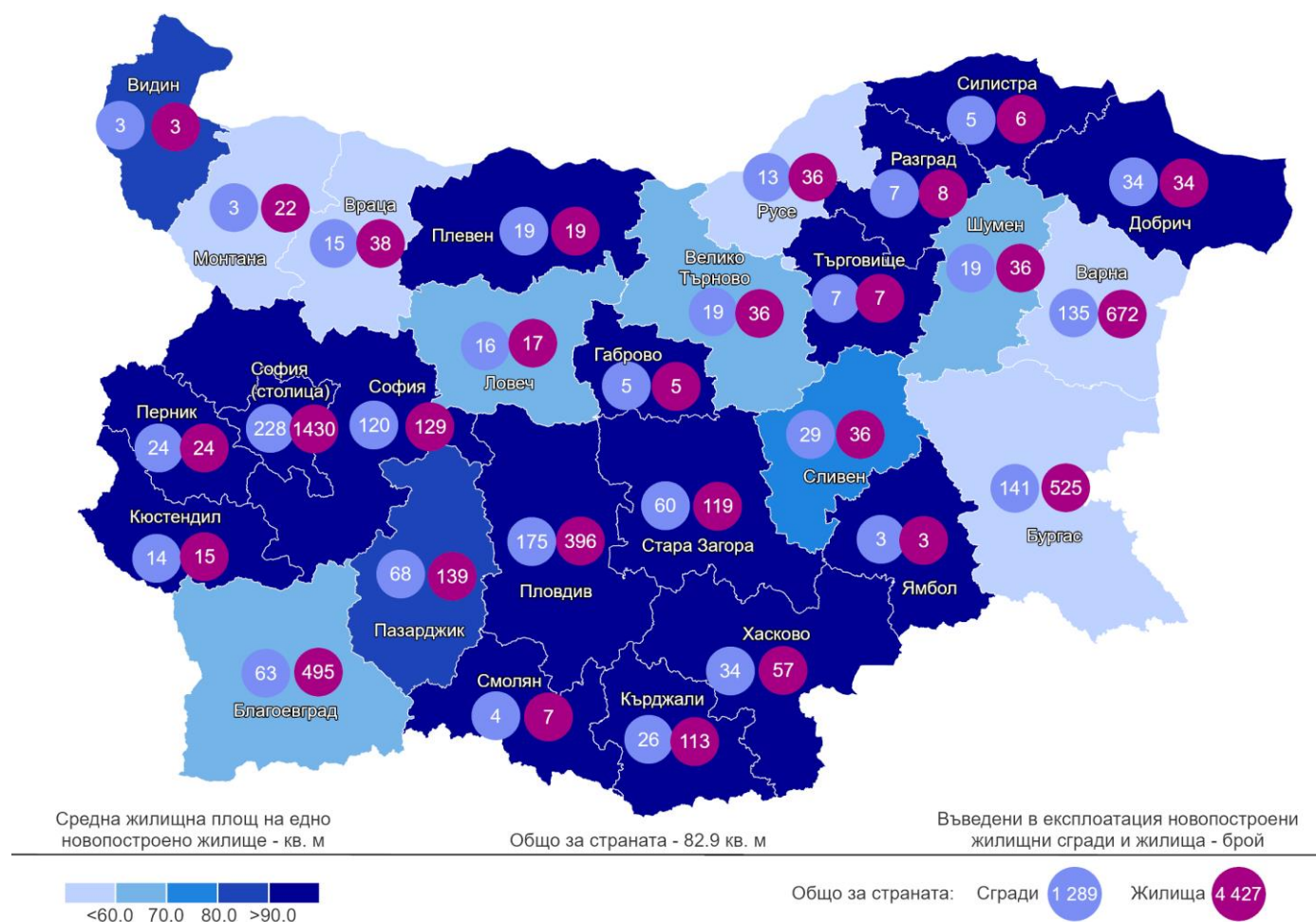
Фиг. 1. Въведени в експлоатация новопостроени жилищни сгради и жилища по тримесечия



От введените в експлоатация новопостроени жилищни сгради през първото тримесечие на 2023 г. със стоманобетонна конструкция са 77.9%, с тухлена - 19.6%, с друга - 2.2%, и с панелна - 0.3%. Най-голям е относителният дял на новопостроените къщи (81.0%), следвани от жилищните кооперации (12.9%). В сравнение с първото тримесечие на 2022 г. се наблюдава увеличение в броя на новопостроените къщи, докато броят на жилищните кооперации и сградите от смесен тип намалява (табл. 2 от приложението).

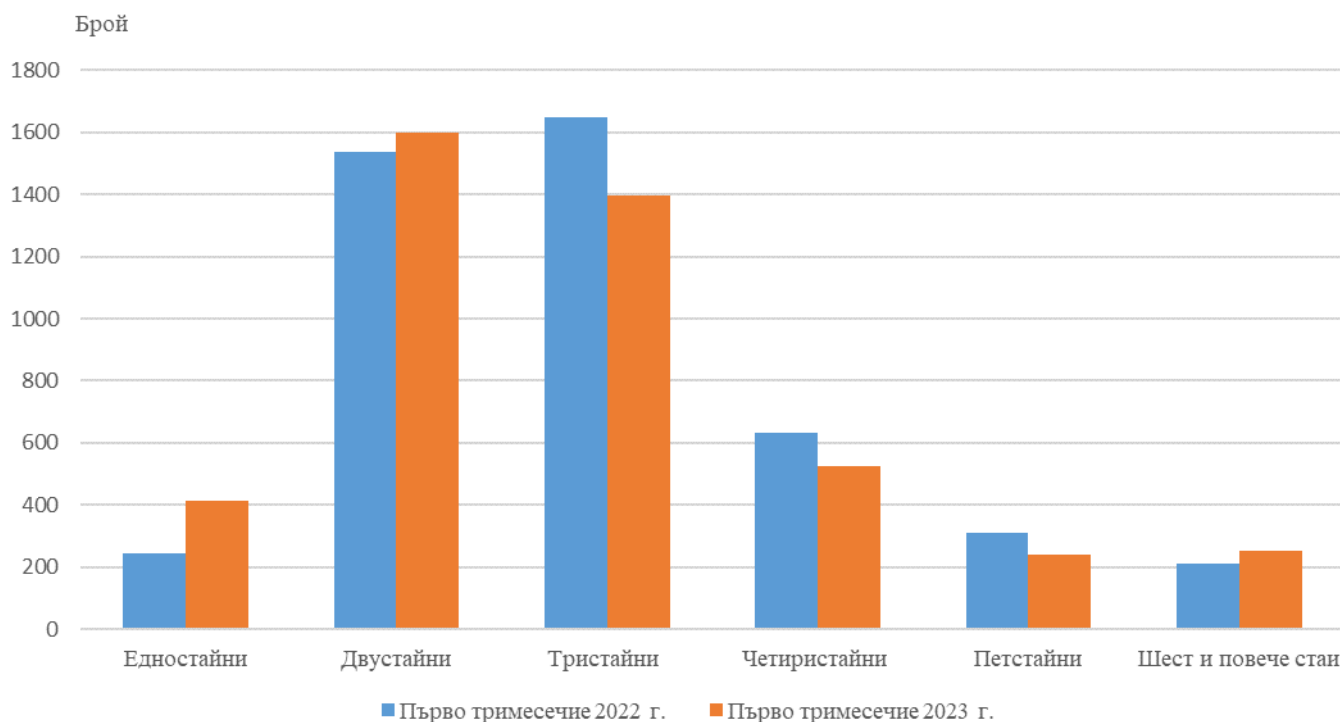
Най-много жилищни сгради са въведени в експлоатация в областите София (столица) - 228 сгради с 1 430 жилища, Пловдив - 175 сгради с 396 жилища, и Бургас - 141 сгради с 525 жилища в тях (фиг. 2).

Фиг. 2. Въведени в експлоатация новопостроени жилищни сгради и жилища по области през първото тримесечие на 2023 година



Най-висок е делът на новопостроените жилища с две стаи (36.1%), следват тези с три стаи (31.5%), а най-нисък е делът на жилищата с пет стаи - 5.4% (фиг. 3).

Фиг. 3. Въведени в експлоатация новопостроени жилища по брой на стаите

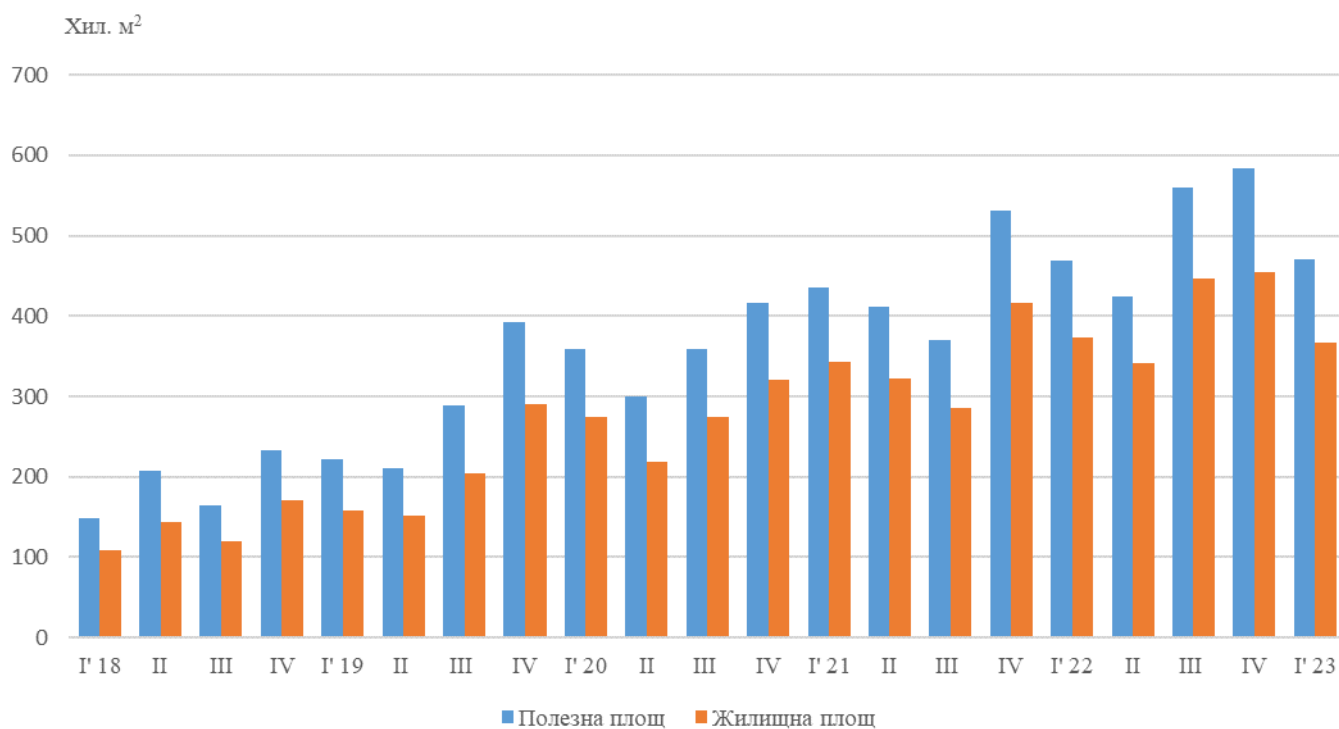


Общата полезна площ на новопостроените жилища през първото тримесечие на 2023 г. е 470.2 хил. кв. м, или с 0.3% повече в сравнение със същото тримесечие на 2022 г., а **жилищната площ** намалява с 1.5% и достига 367.0 хил. кв. метра (фиг. 4).

Същевременно **средната полезна площ** на едно новопостроено жилище нараства от 102.4 кв. м през първото тримесечие на 2022 г. на 106.2 кв. м през същото тримесечие на 2023 година.

Най-голяма средна полезна площ на едно новопостроено жилище е регистрирана в областите Търговище - 222.6 кв. м, и Габрово - 186.0 кв. м, а най-малка - в областите Благоевград - 76.5 кв. м, и Монтана - 78.9 кв. метра.

Фиг. 4. Обща полезна и жилищна площ на въведените в експлоатация новопостроени жилища по тримесечия





Методологични бележки

Статистическите данни за новопостроените жилищни сгради и жилища са разработени на базата на тримесечна информация, получавана от общинските администрации.

В обхвата на наблюдението се включват новопостроените жилищни сгради с одобрен приемателен протокол обр. 16 или издадено разрешение за ползване съгласно Наредба № 2/31.07.2003 г. на Министерството на регионалното развитие и благоустройството.

Жилищната площ включва площта на стаите за живеене, спалните, нишите за спане, столовите, стаите за дневно престояване, стаите, ползвани като работни кабинети и библиотеки на научни работници, гостните, холовете, както и площта на кухните над 4 кв. метра. До 31.12.2018 г. площта на кухните с площ над 4 кв. м се разглежда отделно.

Спомагателната площ включва площта на спомагателните помещения, стаите и кухните с площ по-малка от 4 кв. м, вестибюлите с портал и друга преграда, коридорите, антретата, баните, тоалетните, килерите, дрешниците, другите спомагателни помещения (сушилни, перални, балкони и лоджии) независимо от големината на площта им.

Полезната площ на жилището представлява сума от жилищната и спомагателната площ.

Средната полезна площ на жилището е отношение на полезната площ към броя на жилищата.

Приложение

Таблица 1

Въведени в експлоатация новопостроени жилищни сгради и жилища през първото тримесечие на 2023 година¹

Области	Въведени в експлоатация новопостроени сгради и жилища - бр.		Полезна площ на введените в експлоатация новопостроени жилища - кв. м		
	сгради	жилища	общо	площ на жилищните помещения, вкл. кухните над 4 кв. м	площ на спомогателните помещения, вкл. кухните под 4 кв. м
Общо за страната	1289	4427	470241	367015	103226
Благоевград	63	495	37871	30539	7332
Бургас	141	525	43918	31171	12747
Варна	135	672	54923	37755	17168
Велико Търново	19	36	3782	2415	1367
Видин	3	3	339	259	80
Враца	15	38	3810	2253	1557
Габрово	5	5	930	510	420
Добрич	34	34	5851	4457	1394
Кърджали	26	113	13441	11074	2367
Кюстендил	14	15	2297	1722	575
Ловеч	16	17	1820	1180	640
Монтана	3	22	1736	1194	542
Пазарджик	68	139	15418	11369	4049
Перник	24	24	3499	2772	727
Плевен	19	19	2783	1906	877
Пловдив	175	396	50207	39534	10673
Разград	7	8	1365	957	408
Русе	13	36	3038	2138	900
Силистра	5	6	738	561	177
Сливен	29	36	3763	2712	1051
Смолян	4	7	943	772	171
София	120	129	22725	18240	4485
София (столица)	228	1430	166244	139110	27134
Стара Загора	60	119	15128	12885	2243
Търговище	7	7	1558	773	785
Хасково	34	57	8019	5963	2056
Шумен	19	36	3595	2356	1239
Ямбол	3	3	500	438	62

¹ Предварителни данни.

Таблица 2

Новопостроени жилищни сгради според вида на сградата

	2019				2020				2021				2022				2023*
	I трим.	II трим.	III трим.	IV трим.	I трим.	II трим.	III трим.	IV трим.	I трим.	II трим.	III трим.	IV трим.	I трим.	II трим.	III трим.	IV трим.	I трим.
Общо	665	662	788	937	792	757	899	928	952	867	858	1221	1271	1197	1336	1586	1289
Къщи	490	504	576	693	553	530	659	667	683	642	632	918	1014	933	1053	1299	1044
Жилищни блокове/кооперации	111	98	125	183	169	170	161	184	182	139	140	216	169	179	206	197	166
Сгради от смесен тип	31	27	33	36	34	34	30	26	38	45	33	33	36	27	26	36	34
Общежития	1	2	1	1	1	2	2	1	1	2	2	-	1	-	1	-	-
Вили	29	30	51	24	35	21	46	49	45	39	51	54	47	58	50	54	45
Сгради за колективно домакинство	3	1	2	-	-	-	1	1	3	-	-	-	4	-	-	-	-

* Предварителни данни.