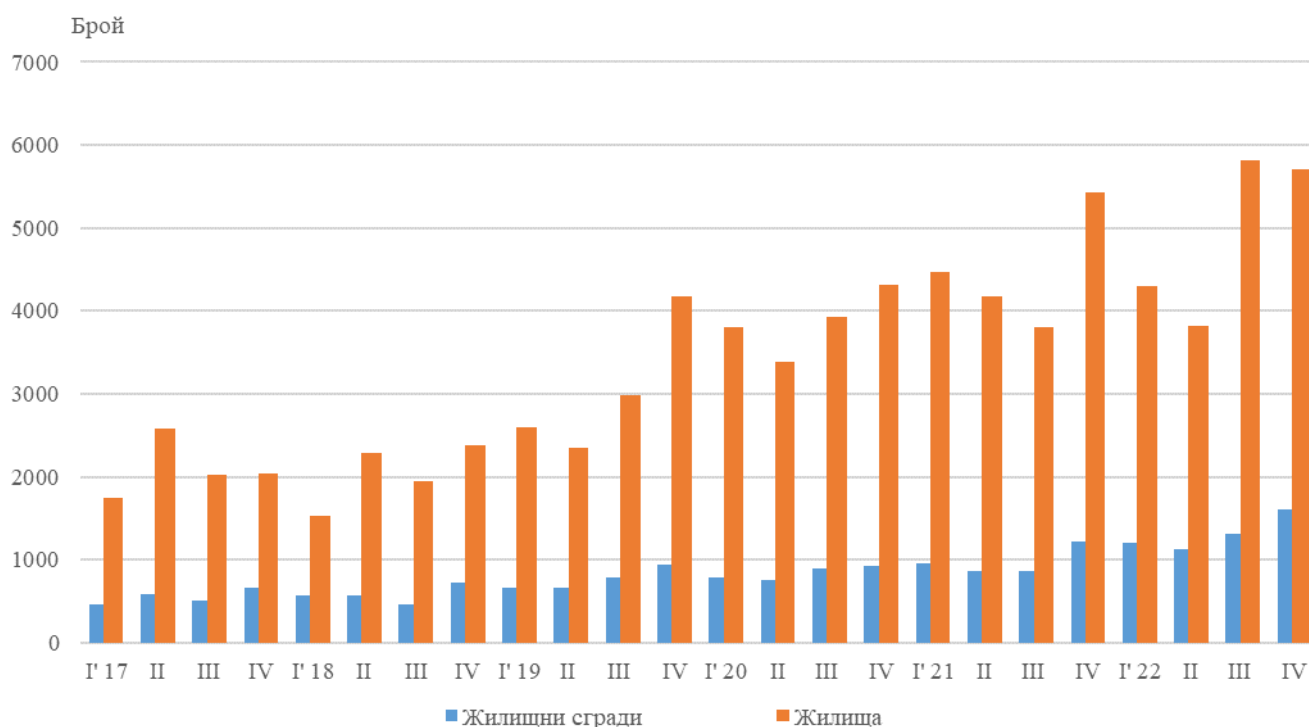


## ВЪВЕДЕНИ В ЕКСПЛОАТАЦИЯ НОВОПОСТРОЕНИ ЖИЛИЩНИ СГРАДИ И ЖИЛИЩА ПРЕЗ ЧЕТВЪРТТО ТРИМЕСЕЧИЕ НА 2022 ГОДИНА (ПРЕДВАРИТЕЛНИ ДАННИ)

По предварителни данни на Националния статистически институт броят на введените в експлоатация жилищни сгради през четвъртото тримесечие на 2022 г. е 1 613, а новопостроените жилища в тях са 5 708 (табл. 1 от приложението). Спрямо четвъртото тримесечие на 2021 г. сградите са с 392 повече, или с 32.1%, а жилищата в тях нарастват с 285, или с 5.3% (фиг. 1).

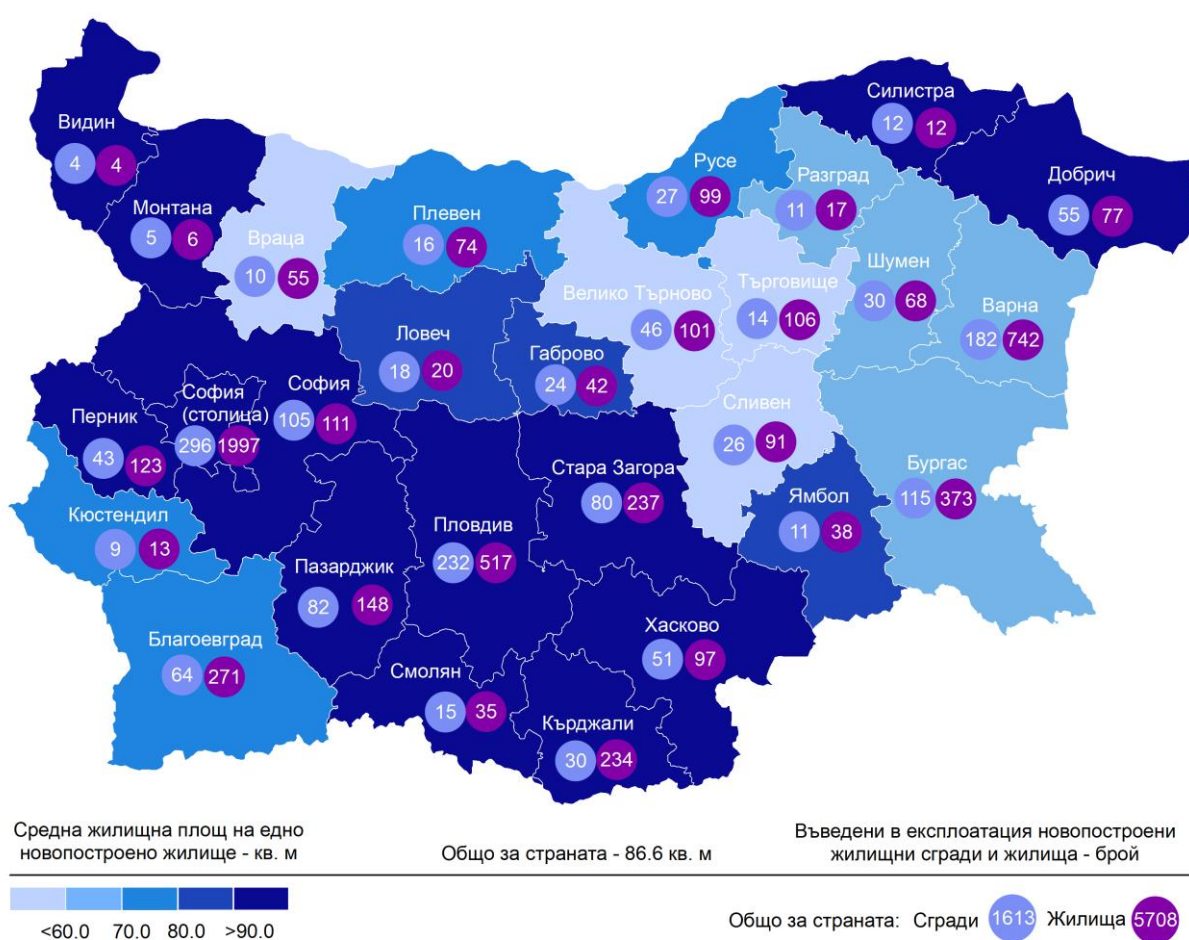
**Фиг. 1. Въведени в експлоатация новопостроени жилищни сгради и жилища по тримесечия**



От введените в експлоатация новопостроени жилищни сгради през четвъртото тримесечие на 2022 г. със стоманобетонна конструкция са 78.9%, с тухлена - 17.4%, с друга - 3.4%, и с панелна - 0.3%. Най-голям е относителният дял на новопостроените къщи (81.3%), следвани от жилищните кооперации (13.0%). В сравнение с четвъртото тримесечие на 2021 г. се наблюдава увеличение в броя на новопостроените къщи и сградите от смесен тип, докато броят на жилищните кооперации намалява (табл. 2 от приложението).

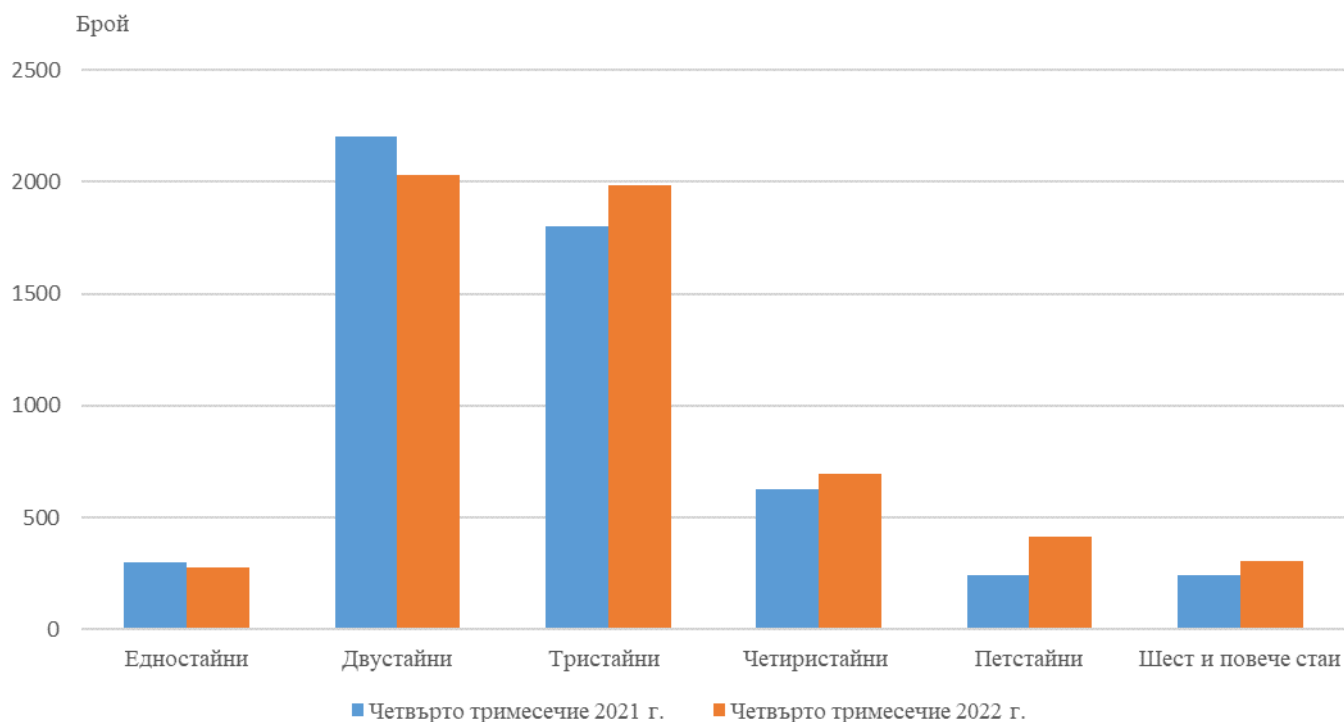
Най-много жилищни сгради са въведени в експлоатация в областите София (столица) - 296 сгради с 1 997 жилища, Пловдив - 232 сгради с 517 жилища, и Варна - 182 сгради със 742 жилища в тях (фиг. 2).

**Фиг. 2. Въведени в експлоатация новопостроени жилищни сгради и жилища по области през четвъртото тримесечие на 2022 година**



Най-висок е делът на новопостроените жилища с две стаи (35.5%), следват тези с три стаи (34.8%), а най-нисък е делът на жилищата с една стая - 4.8% (фиг. 3).

Фиг. 3. Въведени в експлоатация новопостроени жилища по брой на стаите

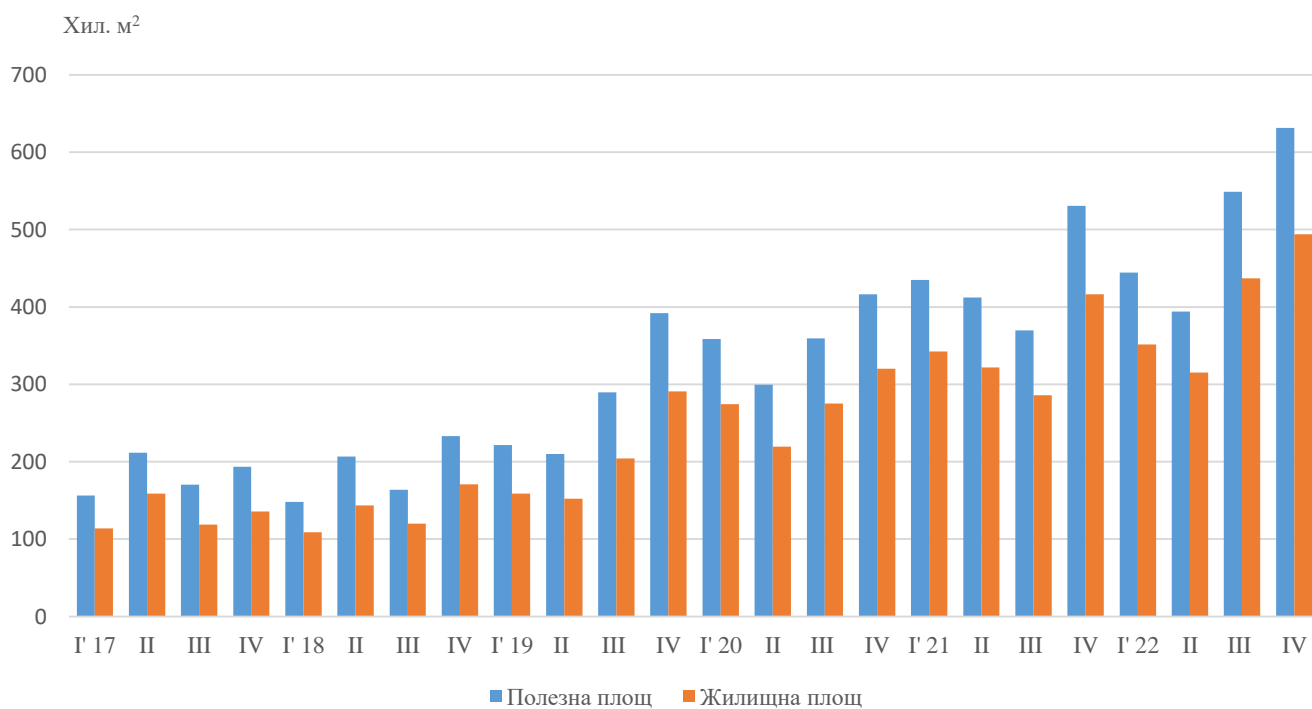


**Общата полезна площ** на новопостроените жилища през четвъртото тримесечие на 2022 г. е 631.5 хил. кв. м, или с 19.0% повече в сравнение със същото тримесечие на 2021 г., а **жилищната площ** се увеличава с 18.7% и достига 494.0 хил. кв. метра (фиг. 4).

Същевременно **средната полезна площ** на едно новопостроено жилище нараства от 97.8 кв. м през четвъртото тримесечие на 2021 г. на 110.6 кв. м през същото тримесечие на 2022 година.

Най-голяма средна полезна площ на едно новопостроено жилище е регистрирана в областите Силистра - 226.9 кв. м, и Монтана - 188.0 кв. м, а най-малка - в областите Враца - 55.4 кв. м, и Велико Търново - 78.9 кв. метра.

**Фиг. 4. Обща полезна и жилищна площ на въведените в експлоатация новопостроени жилища по тримесечия**





---

## Методологични бележки

Статистическите данни за новопостроените жилищни сгради и жилища са разработени на базата на тримесечна информация, получавана от общинските администрации.

В обхвата на наблюдението се включват новопостроените жилищни сгради с одобрен приемателен протокол обр. 16 или издадено разрешение за ползване съгласно Наредба № 2/31.07.2003 г. на Министерството на регионалното развитие и благоустройството.

**Жилищната площ** включва площта на стаите за живеене, спалните, нишите за спане, столовите, стаите за дневно престояване, стаите, ползвани като работни кабинети и библиотеки на научни работници, гостните, холовете, както и площта на кухните над 4 кв. метра. До 31.12.2018 г. площта на кухните с площ над 4 кв. м се разглежда отделно.

**Спомагателната площ** включва площта на спомагателните помещения, стаите и кухните с площ по-малка от 4 кв. м, вестибюлите с портал и друга преграда, коридорите, антретата, баните, тоалетните, килерите, дрешниците, другите спомагателни помещения (сушилни, перални, балкони и лоджии) независимо от големината на площта им.

**Полезната площ** на жилището представлява сума от жилищната и спомагателната площ.

**Средната полезна площ** на жилището е отношение на полезната площ към броя на жилищата.

Приложение

Таблица 1

Въведени в експлоатация новопостроени жилищни сгради и жилища през четвъртото тримесечие на 2022 година<sup>1</sup>

Области	Въведени в експлоатация новопостроени сгради и жилища - бр.		Полезна площ на въведените в експлоатация новопостроени жилища - кв. м		
	сгради	жилища	общо	площ на жилищните помещения, вкл. кухните над 4 кв. м	площ на спомагателните помещения, вкл. кухните под 4 кв. м
<b>Общо за страната</b>	<b>1613</b>	<b>5708</b>	<b>631461</b>	<b>494045</b>	<b>137416</b>
Благоевград	64	271	22299	20142	2157
Бургас	115	373	33517	22741	10776
Варна	182	742	66234	45227	21007
Велико Търново	46	101	7964	5730	2234
Видин	4	4	607	426	181
Враца	10	55	3045	2036	1009
Габрово	24	42	5401	3703	1698
Добрич	55	77	9807	7904	1903
Кърджали	30	234	32174	27767	4407
Кюстендил	9	13	1314	936	378
Ловеч	18	20	2921	1763	1158
Монтана	5	6	1128	579	549
Пазарджик	82	148	16480	14237	2243
Перник	43	123	14910	11289	3621
Плевен	16	74	7346	5711	1635
Пловдив	232	517	63805	47564	16241
Разград	11	17	1860	1177	683
Русе	27	99	8973	6946	2027
Силистра	12	12	2723	1523	1200
Сливен	26	91	7571	5251	2320
Смолян	15	35	4163	3319	844
София	105	111	18282	15412	2870
София (столица)	296	1997	236496	193396	43100
Стара Загора	80	237	28665	25632	3033
Търговище	14	106	8662	5431	3231
Хасково	51	97	14735	10636	4099
Шумен	30	68	6128	4316	1812
Ямбол	11	38	4251	3251	1000

<sup>1</sup> Предварителни данни.

Таблица 2

Новопостроени жилищни сгради според вида на сградата

(Брой)

	2019				2020				2021				2022*			
	I трим.	II трим.	III трим.	IV трим.	I трим.	II трим.	III трим.	IV трим.	I трим.	II трим.	III трим.	IV трим.	I трим.	II трим.	III трим.	IV трим.
<b>Общо</b>	<b>665</b>	<b>662</b>	<b>788</b>	<b>937</b>	<b>792</b>	<b>757</b>	<b>899</b>	<b>928</b>	<b>952</b>	<b>867</b>	<b>858</b>	<b>1221</b>	<b>1206</b>	<b>1128</b>	<b>1316</b>	<b>1613</b>
Къщи	490	504	576	693	553	530	659	667	683	642	632	918	957	882	1039	1311
Жилищни блокове/кооперации	111	98	125	183	169	170	161	184	182	139	140	216	163	164	203	210
Сгради от смесен тип	31	27	33	36	34	34	30	26	38	45	33	33	36	26	25	38
Общежития	1	2	1	1	1	2	2	1	1	2	2	-	1	-	1	-
Вили	29	30	51	24	35	21	46	49	45	39	51	54	45	56	48	54
Сгради за колективно домакинство	3	1	2	-	-	-	1	1	3	-	-	-	4	-	-	-

\* Предварителни данни.