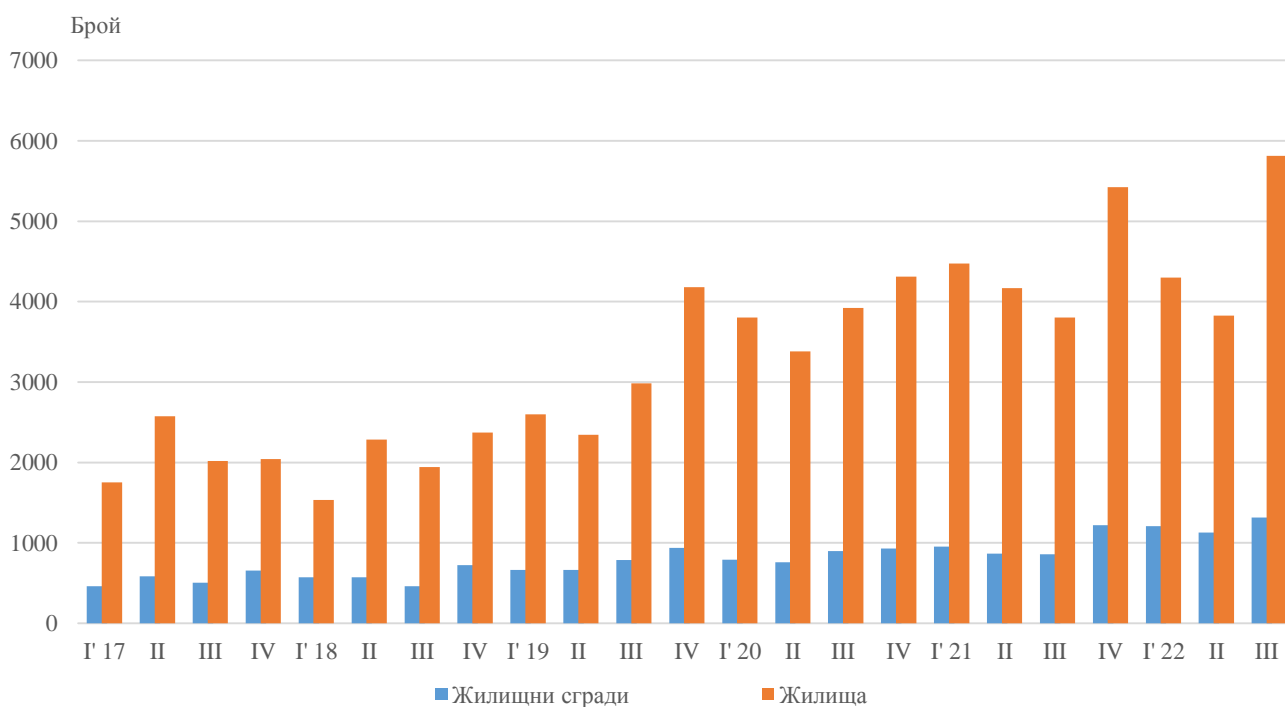


## ВЪВЕДЕНИ В ЕКСПЛОАТАЦИЯ НОВОПОСТРОЕНИ ЖИЛИЩНИ СГРАДИ И ЖИЛИЩА ПРЕЗ ТРЕТОТО ТРИМЕСЕЧИЕ НА 2022 ГОДИНА (ПРЕДВАРИТЕЛНИ ДАННИ)

По предварителни данни на Националния статистически институт броят на въведените в експлоатация жилищни сгради през третото тримесечие на 2022 г. е 1 316, а новопостроените жилища в тях са 5 812 (табл. 1 от приложението). Спрямо третото тримесечие на 2021 г. сградите са с 458 повече, или с 53.4%, а жилищата в тях нарастват с 2 008, или с 52.8% (фиг. 1).

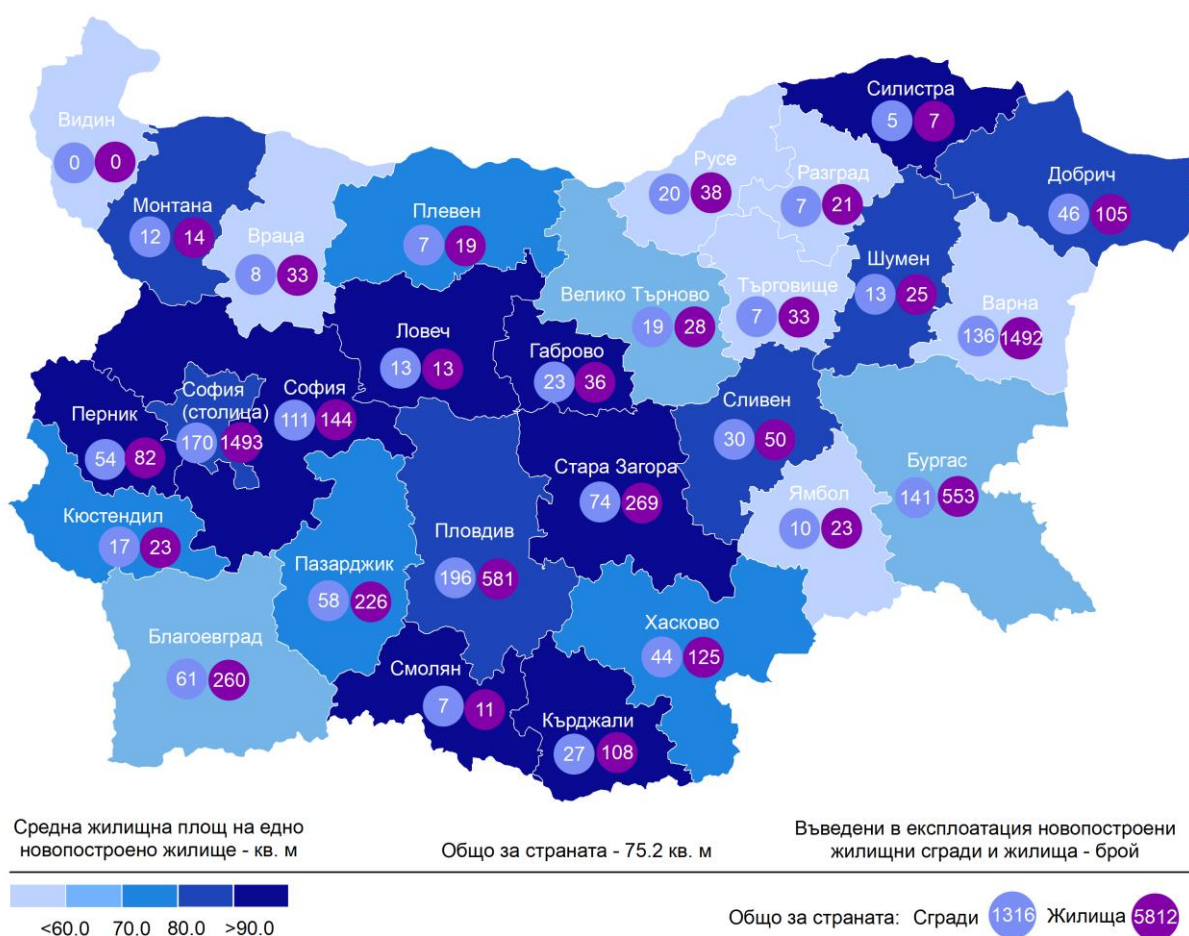
**Фиг. 1. Въведени в експлоатация новопостроени жилищни сгради и жилища по тримесечия**



От въведените в експлоатация новопостроени жилищни сгради през третото тримесечие на 2022 г. със стоманобетонна конструкция са 78.7%, с тухлена - 18.7%, с друга - 2.1%, и с панелна - 0.5%. Най-голям е относителният дял на новопостроените къщи (79.0%), следвани от жилищните кооперации (15.4%). В сравнение с третото тримесечие на 2021 г. се наблюдава увеличение в броя на новопостроените къщи и жилищните кооперации, докато сградите от смесен тип и вилите намаляват (табл. 2 от приложението).

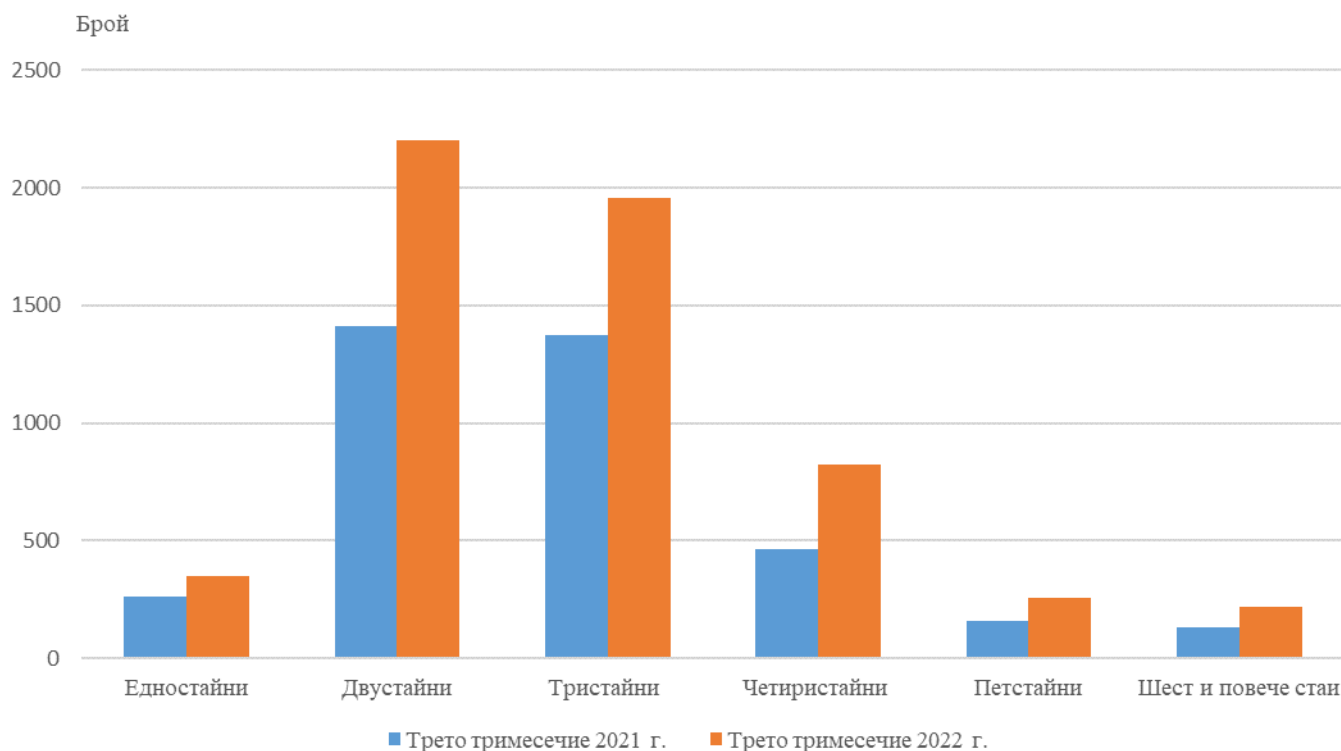
Най-много жилищни сгради са въведени в експлоатация в областите Пловдив - 196 сгради с 581 жилища, София (столица) - 170 сгради с 1 493 жилища, и Бургас - 141 сгради с 553 жилища в тях (фиг. 2).

**Фиг. 2. Въведени в експлоатация новопостроени жилищни сгради и жилища по области през третото тримесечие на 2022 година**



Най-висок е делът на новопостроените жилища с две стаи (37.9%), следват тези с три стаи (33.6%), а най-нисък е делът на жилищата с шест и повече стаи - 3.8% (фиг. 3).

Фиг. 3. Въведени в експлоатация новопостроени жилища по брой на стаите

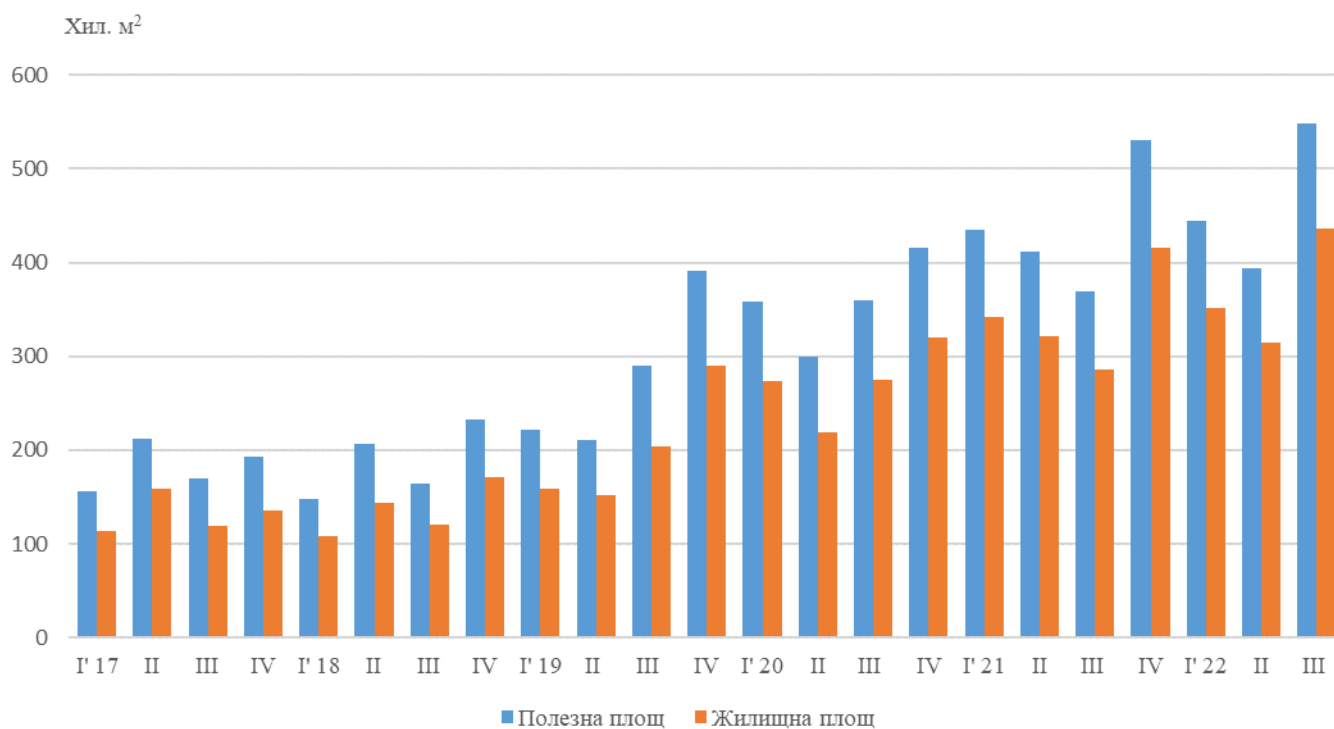


**Общата полезна площ** на новопостроените жилища през третото тримесечие на 2022 г. е 548.9 хил. кв. м, или с 48.4% повече в сравнение със същото тримесечие на 2021 г., а **жилищната площ** се увеличава с 52.7% и достига 436.8 хил. кв. метра (фиг. 4).

Същевременно **средната полезна площ** на едно новопостроено жилище намалява от 97.2 кв. м през третото тримесечие на 2021 г. на 94.4 кв. м през същото тримесечие на 2022 година.

Най-голяма средна полезна площ на едно новопостроено жилище е регистрирана в областите Силистра - 218.7 кв. м, и Смолян - 172.3 кв. м, а най-малка - в областите Разград - 66.9 кв. м, и Търговище - 70.0 кв. метра.

**Фиг. 4. Обща полезна и жилищна площ на въведените в експлоатация новопостроени жилища по тримесечия**





## Методологични бележки

Статистическите данни за новопостроените жилищни сгради и жилища са разработени на базата на тримесечна информация, получавана от общинските администрации.

В обхвата на наблюдението се включват новопостроените жилищни сгради с одобрен приемателен протокол обр. 16 или издадено разрешение за ползване съгласно Наредба № 2/31.07.2003 г. на Министерството на регионалното развитие и благоустройството.

**Жилищната площ** включва площта на стаите за живеене, спалните, нишите за спане, столовите, стаите за дневно престояване, стаите, ползвани като работни кабинети и библиотеки на научни работници, гостните, холовете, както и площта на кухните над 4 кв. метра. До 31.12.2018 г. площта на кухните с площ над 4 кв. м се разглежда отделно.

**Спомагателната площ** включва площта на спомагателните помещения, стаите и кухните с площ по-малка от 4 кв. м, вестибюлите с портал и друга преграда, коридорите, антретата, баните, тоалетните, килерите, дрешниците, другите спомагателни помещения (сушилни, перални, балкони и лоджии) независимо от големината на площта им.

**Полезната площ** на жилището представлява сума от жилищната и спомагателната площ.

**Средната полезна площ** на жилището е отношение на полезната площ към броя на жилищата.

Приложение

Таблица 1

Въведени в експлоатация новопостроени жилищни сгради и жилища през третото тримесечие на 2022 година<sup>1</sup>

Области	Въведени в експлоатация новопостроени сгради и жилища - бр.		Полезна площ на въведените в експлоатация новопостроени жилища - кв. м		
	сгради	жилища	общо	площ на жилищните помещения, вкл. кухните над 4 кв. м	площ на спомогателните помещения, вкл. кухните под 4 кв. м
<b>Общо за страната</b>	<b>1316</b>	<b>5812</b>	<b>548930</b>	<b>436838</b>	<b>112092</b>
Благоевград	61	260	18368	16012	2356
Бургас	141	553	48690	34026	14664
Варна	136	1492	108096	82714	25382
Велико Търново	19	28	2769	1905	864
Видин	-	-	-	-	-
Враца	8	33	2559	1507	1052
Габрово	23	36	5344	3725	1619
Добрич	46	105	12325	9214	3111
Кърджали	27	108	13141	11946	1195
Кюстендил	17	23	2429	1632	797
Ловеч	13	13	1874	1284	590
Монтана	12	14	1792	1138	654
Пазарджик	58	226	19023	16048	2975
Перник	54	82	12001	9478	2523
Плевен	7	19	1914	1436	478
Пловдив	196	581	61080	48963	12117
Разград	7	21	1405	977	428
Русе	20	38	3857	2154	1703
Силистра	5	7	1531	892	639
Сливен	30	50	5900	4277	1623
Смолян	7	11	1895	1398	497
София	111	144	20678	16829	3849
София (столица)	170	1493	150152	127138	23014
Стара Загора	74	269	32687	27791	4896
Търговище	7	33	2309	1471	838
Хасково	44	125	12531	9672	2859
Шумен	13	25	2931	2014	917
Ямбол	10	23	1649	1197	452

<sup>1</sup> Предварителни данни.

Таблица 2

Новопостроени жилищни сгради според вида на сградата

(Брой)

	2019				2020				2021				2022*		
	I трим.	II трим.	III трим.	IV трим.	I трим.	II трим.	III трим.	IV трим.	I трим.	II трим.	III трим.	IV трим.	I трим.	II трим.	III трим.
<b>Общо</b>	<b>665</b>	<b>662</b>	<b>788</b>	<b>937</b>	<b>792</b>	<b>757</b>	<b>899</b>	<b>928</b>	<b>952</b>	<b>867</b>	<b>858</b>	<b>1221</b>	<b>1206</b>	<b>1128</b>	<b>1316</b>
Къщи	490	504	576	693	553	530	659	667	683	642	632	918	957	882	1039
Жилищни															
блокове/кооперации	111	98	125	183	169	170	161	184	182	139	140	216	163	164	203
Сгради от смесен тип	31	27	33	36	34	34	30	26	38	45	33	33	36	26	25
Общежития	1	2	1	1	1	2	2	1	1	2	2	-	1	-	1
Вили	29	30	51	24	35	21	46	49	45	39	51	54	45	56	48
Сгради за колективно домакинство	3	1	2	-	-	-	1	1	3	-	-	-	4	-	-

\* Предварителни данни