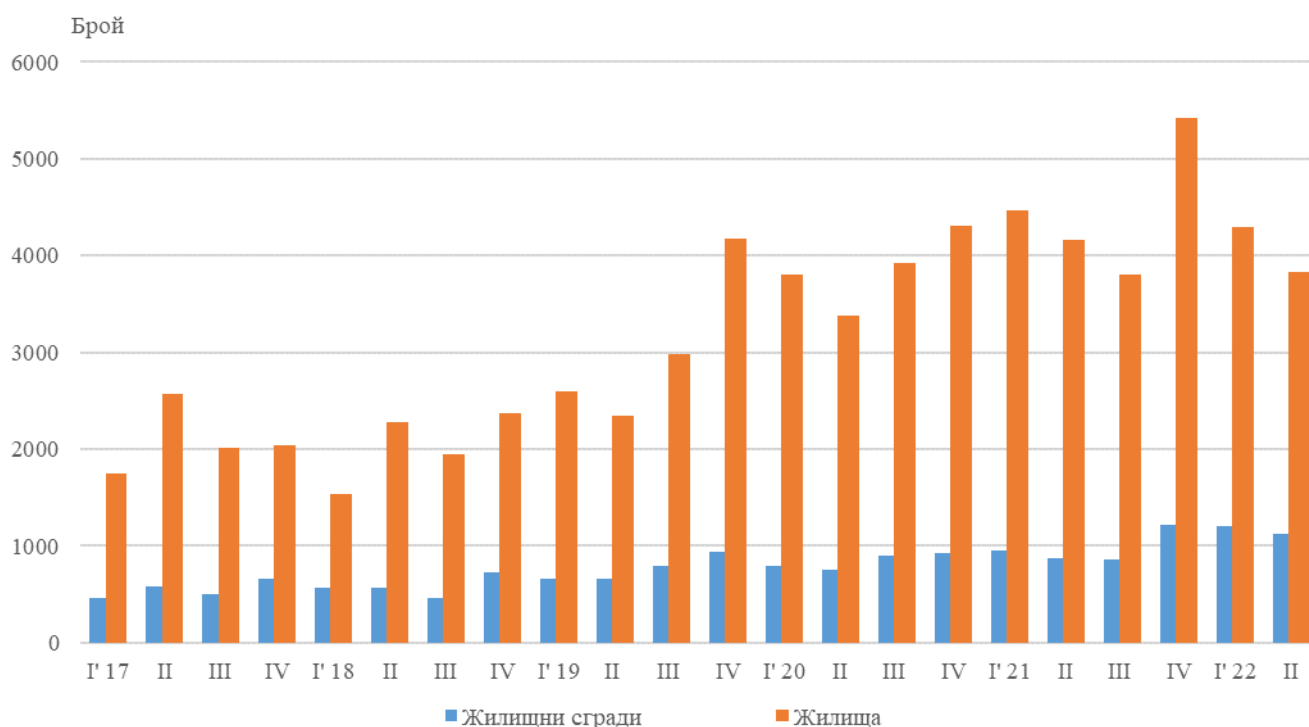


## ВЪВЕДЕНИ В ЕКСПЛОАТАЦИЯ НОВОПОСТРОЕНИ ЖИЛИЩНИ СГРАДИ И ЖИЛИЩА ПРЕЗ ВТОРОТО ТРИМЕСЕЧИЕ НА 2022 ГОДИНА (ПРЕДВАРИТЕЛНИ ДАННИ)

По предварителни данни на Националния статистически институт броят на введените в експлоатация жилищни сгради през второто тримесечие на 2022 г. е 1 128, а новопостроените жилища в тях са 3 826 (табл. 1 от приложението). Спрямо второто тримесечие на 2021 г. сградите са с 261 повече, или с 30.1%, а жилищата в тях намаляват с 342, или с 8.2% (фиг. 1).

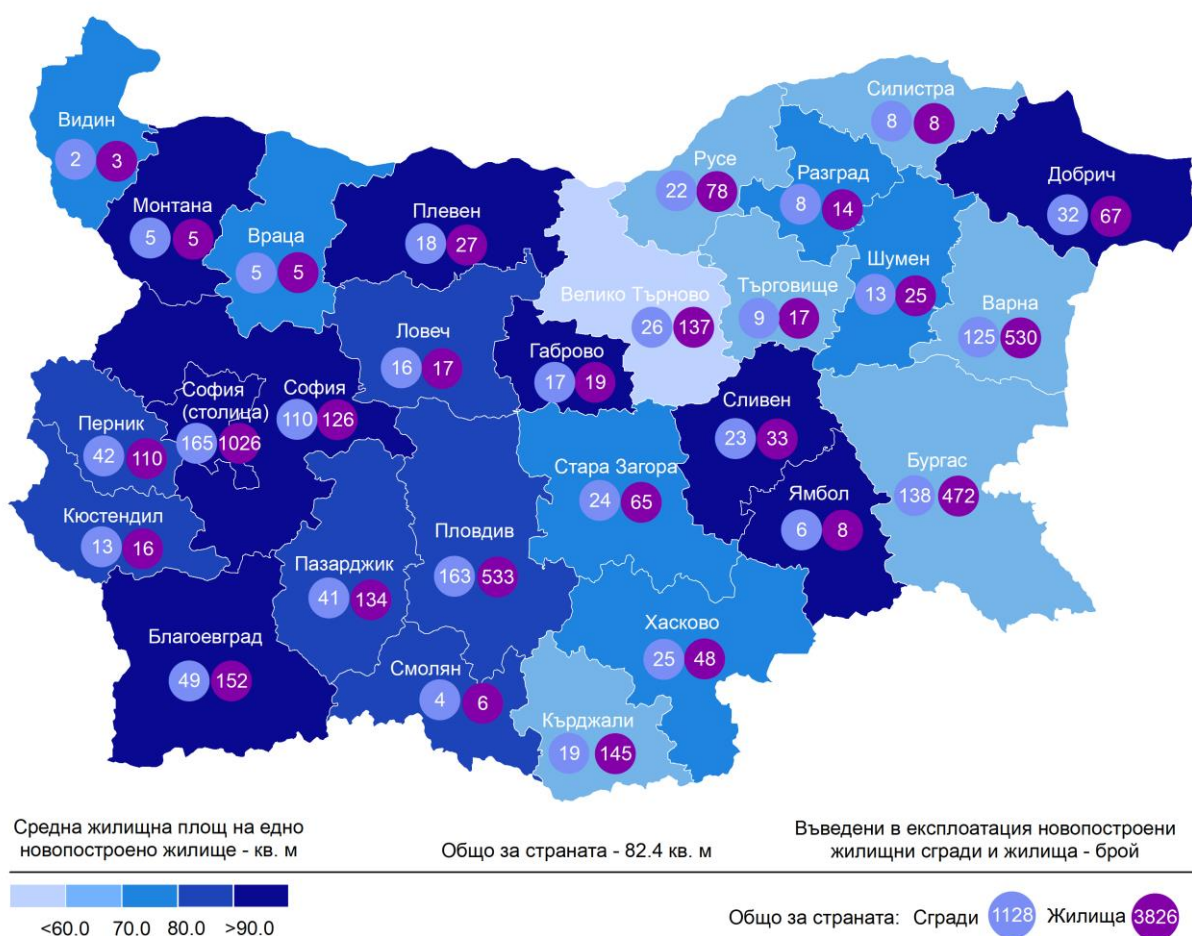
**Фиг. 1. Въведени в експлоатация новопостроени жилищни сгради и жилища по тримесечия**



От введените в експлоатация новопостроени жилищни сгради през второто тримесечие на 2022 г. със стоманобетонна конструкция са 79.3%, с тухлена - 16.8%, с друга - 3.3%, и с панелна - 0.6%. Най-голям е относителният дял на новопостроените къщи (78.2%), следвани от жилищните кооперации (14.5%). В сравнение с второто тримесечие на 2021 г. се наблюдава увеличение в броя на новопостроените къщи, жилищните кооперации и вилите, докато сградите от смесен тип намаляват (табл. 2 от приложението).

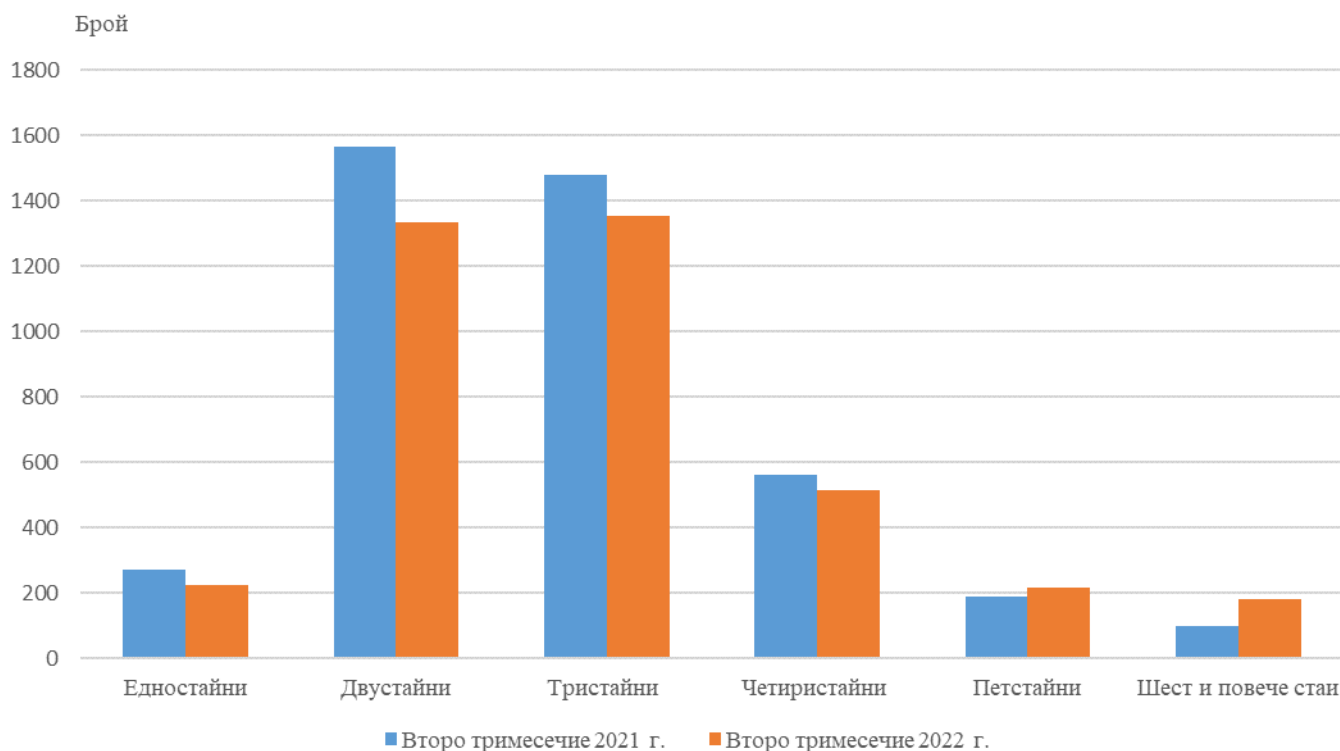
Най-много жилищни сгради са въведени в експлоатация в областите София (столица) - 165 сгради с 1 026 жилища, Пловдив - 163 сгради с 533 жилища, и Бургас - 138 сгради с 472 жилища в тях (фиг. 2).

**Фиг. 2. Въведени в експлоатация новопостроени жилищни сгради и жилища по области през второто тримесечие на 2022 година**



Най-висок е делът на новопостроените жилища с три стаи (35.4%), следват тези с две стаи (34.9%), а най-нисък е делът на жилищата с шест и повече стаи - 4.8% (фиг. 3).

Фиг. 3. Въведени в експлоатация новопостроени жилища по брой на стаите

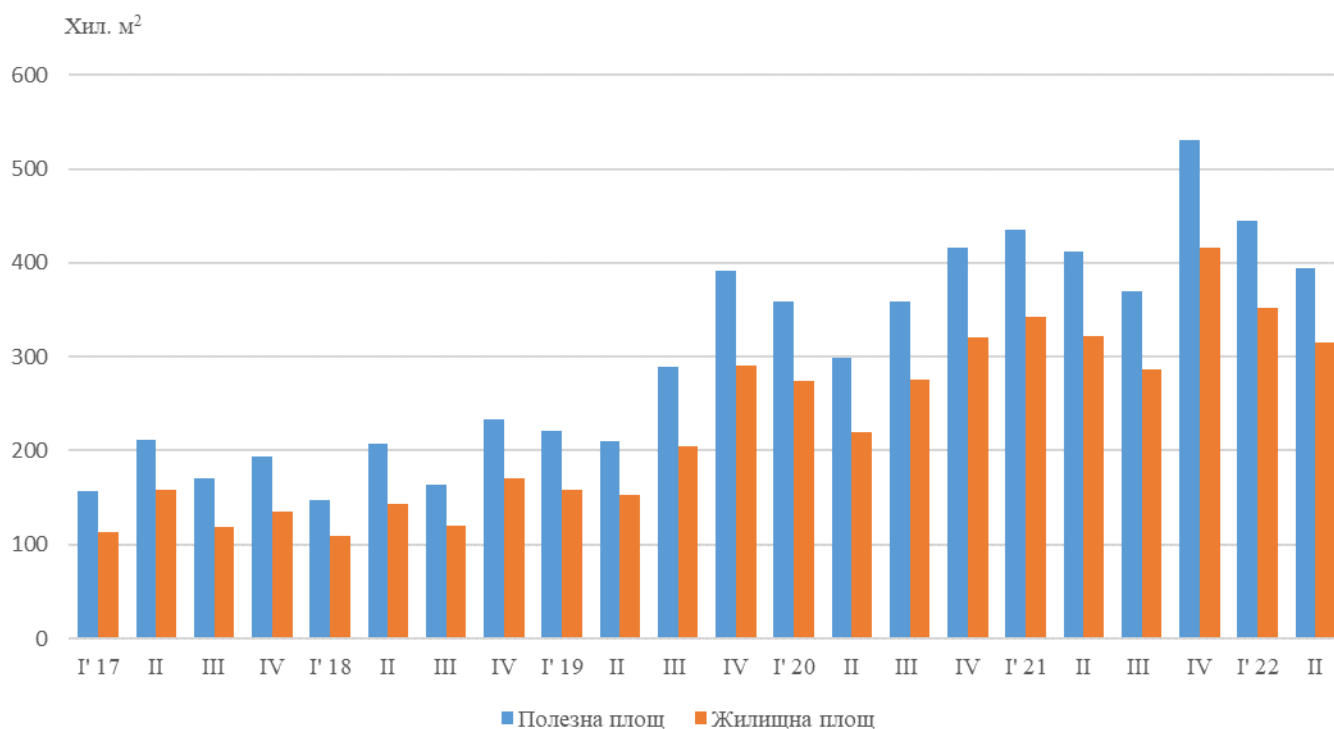


**Общата полезна площ** на новопостроените жилища през второто тримесечие на 2022 г. е 394.0 хил. кв. м, или с 4.4% по-малко в сравнение със същото тримесечие на 2021 г., а **жилищната площ** намалява с 2.0% и достига 315.3 хил. кв. метра (фиг. 4).

Същевременно **средната полезна площ** на едно новопостроено жилище се увеличава от 98.9 кв. м през второто тримесечие на 2021 г. на 103.0 кв. м през същото тримесечие на 2022 година.

Най-голяма средна полезна площ на едно новопостроено жилище е регистрирана в областите Габрово - 183.3 кв. м, и Монтана - 175.6 кв. м, а най-малка - в областите Велико Търново - 65.4 кв. м, и Варна - 83.2 кв. метра.

**Фиг. 4. Обща полезна и жилищна площ на въведените в експлоатация новопостроени жилища по тримесечия**





## Методологични бележки

Статистическите данни за новопостроените жилищни сгради и жилища са разработени на базата на тримесечна информация, получавана от общинските администрации.

В обхвата на наблюдението се включват новопостроените жилищни сгради с одобрен приемателен протокол обр. 16 или издадено разрешение за ползване съгласно Наредба № 2/31.07.2003 г. на Министерството на регионалното развитие и благоустройството.

**Жилищната площ** включва площта на стаите за живеене, спалните, нишите за спане, столовите, стаите за дневно престояване, стаите, ползвани като работни кабинети и библиотеки на научни работници, гостните, холовете, както и площта на кухните над 4 кв. метра. До 31.12.2018 г. площта на кухните с площ над 4 кв. м се разглежда отделно.

**Спомагателната площ** включва площта на спомагателните помещения, стаите и кухните с площ по-малка от 4 кв. м, вестибюлите с портал и друга преграда, коридорите, антретата, баните, тоалетните, килерите, дрешниците, другите спомагателни помещения (сушилни, перални, балкони и лоджии) независимо от големината на площта им.

**Полезната площ** на жилището представлява сума от жилищната и спомагателната площ.

**Средната полезна площ** на жилището е отношение на полезната площ към броя на жилищата.

Приложение

Таблица 1

Въведени в експлоатация новопостроени жилищни сгради и жилища през  
второто тримесечие на 2022 година<sup>1</sup>

| Области                 | Въведени в експлоатация новопостроени сгради и жилища - бр. |             | Полезна площ на введените в експлоатация новопостроени жилища - кв. м |   |  |
|-------------------------|---|-------------|---|---|--|
|                         | сгради  | жилища      | общо  | площ на жилищните помещения, вкл. кухните над 4 кв. м | площ на спомогателните помещения, вкл. кухните под 4 кв. м |
| <b>Общо за страната</b> | <b>1128</b>   | <b>3826</b> | <b>394008</b>   | <b>315258</b>   | <b>78750</b>   |
| Благоевград             | 49  | 152         | 18392   | 16433   | 1959   |
| Бургас                  | 138   | 472         | 42607   | 29285   | 13322  |
| Варна                   | 125   | 530         | 44104   | 34306   | 9798   |
| Велико Търново          | 26  | 137         | 8961  | 7215  | 1746   |
| Видин                   | 2   | 3           | 330   | 211   | 119  |
| Враца                   | 5   | 5           | 631   | 360   | 271  |
| Габрово                 | 17  | 19          | 3483  | 2161  | 1322   |
| Добрич                  | 32  | 67          | 9703  | 7741  | 1962   |
| Кърджали                | 19  | 145         | 12148   | 9489  | 2659   |
| Кюстендил               | 13  | 16          | 1967  | 1387  | 580  |
| Ловеч                   | 16  | 17          | 1948  | 1450  | 498  |
| Монтана                 | 5   | 5           | 878   | 644   | 234  |
| Пазарджик               | 41  | 134         | 13879   | 11462   | 2417   |
| Перник                  | 42  | 110         | 12550   | 9648  | 2902   |
| Плевен                  | 18  | 27          | 4025  | 3262  | 763  |
| Пловдив                 | 163   | 533         | 54517   | 46334   | 8183   |
| Разград                 | 8   | 14          | 1723  | 1037  | 686  |
| Русе                    | 22  | 78          | 7407  | 5259  | 2148   |
| Силистра                | 8   | 8           | 756   | 484   | 272  |
| Сливен                  | 23  | 33          | 4804  | 3323  | 1481   |
| Смолян                  | 4   | 6           | 653   | 537   | 116  |
| София                   | 110   | 126         | 17697   | 13337   | 4360   |
| София (столица)         | 165   | 1026        | 114829  | 97759   | 17070  |
| Стара Загора            | 24  | 65          | 5629  | 4697  | 932  |
| Търговище               | 9   | 17          | 1594  | 1063  | 531  |
| Хасково                 | 25  | 48          | 4559  | 3695  | 864  |
| Шумен                   | 13  | 25          | 2909  | 1792  | 1117   |
| Ямбол                   | 6   | 8           | 1325  | 887   | 438  |

<sup>1</sup> Предварителни данни

Таблица 2

Новопостроени жилищни сгради според вида на сградата

(Брой)

|                                  | 2018       |            |            | 2019       |            |            |            | 2020       |            |            |            | 2021       |            |            |             | 2022*       |             |
|----------------------------------|------------|------------|------------|------------|------------|------------|------------|------------|------------|------------|------------|------------|------------|------------|-------------|-------------|-------------|
|                                  | II трим.   | III трим.  | IV трим.   | I трим.    | II трим.   | III трим.  | IV трим.   | I трим.    | II трим.   | III трим.  | IV трим.   | I трим.    | II трим.   | III трим.  | IV трим.    | I трим.     | II трим.    |
| <b>Общо</b>                      | <b>572</b> | <b>460</b> | <b>722</b> | <b>665</b> | <b>662</b> | <b>788</b> | <b>937</b> | <b>792</b> | <b>757</b> | <b>899</b> | <b>928</b> | <b>952</b> | <b>867</b> | <b>858</b> | <b>1221</b> | <b>1206</b> | <b>1128</b> |
| Къщи                             | 420        | 334        | 573        | 490        | 504        | 576        | 693        | 553        | 530        | 659        | 667        | 683        | 642        | 632        | 918         | 957         | 882         |
| Жилищни блокове/кооперации       | 89         | 91         | 91         | 111        | 98         | 125        | 183        | 169        | 170        | 161        | 184        | 182        | 139        | 140        | 216         | 163         | 164         |
| Сгради от смесен тип             | 24         | 8          | 19         | 31         | 27         | 33         | 36         | 34         | 34         | 30         | 26         | 38         | 45         | 33         | 33          | 36          | 26          |
| Общежития                        | -          | -          | -          | 1          | 2          | 1          | 1          | 1          | 2          | 2          | 1          | 1          | 2          | 2          | -           | 1           | -           |
| Вили                             | 37         | 27         | 39         | 29         | 30         | 51         | 24         | 35         | 21         | 46         | 49         | 45         | 39         | 51         | 54          | 45          | 56          |
| Сгради за колективно домакинство | 2          | -          | -          | 3          | 1          | 2          | -          | -          | -          | 1          | 1          | 3          | -          | -          | -           | 4           | -           |

\* Предварителни данни