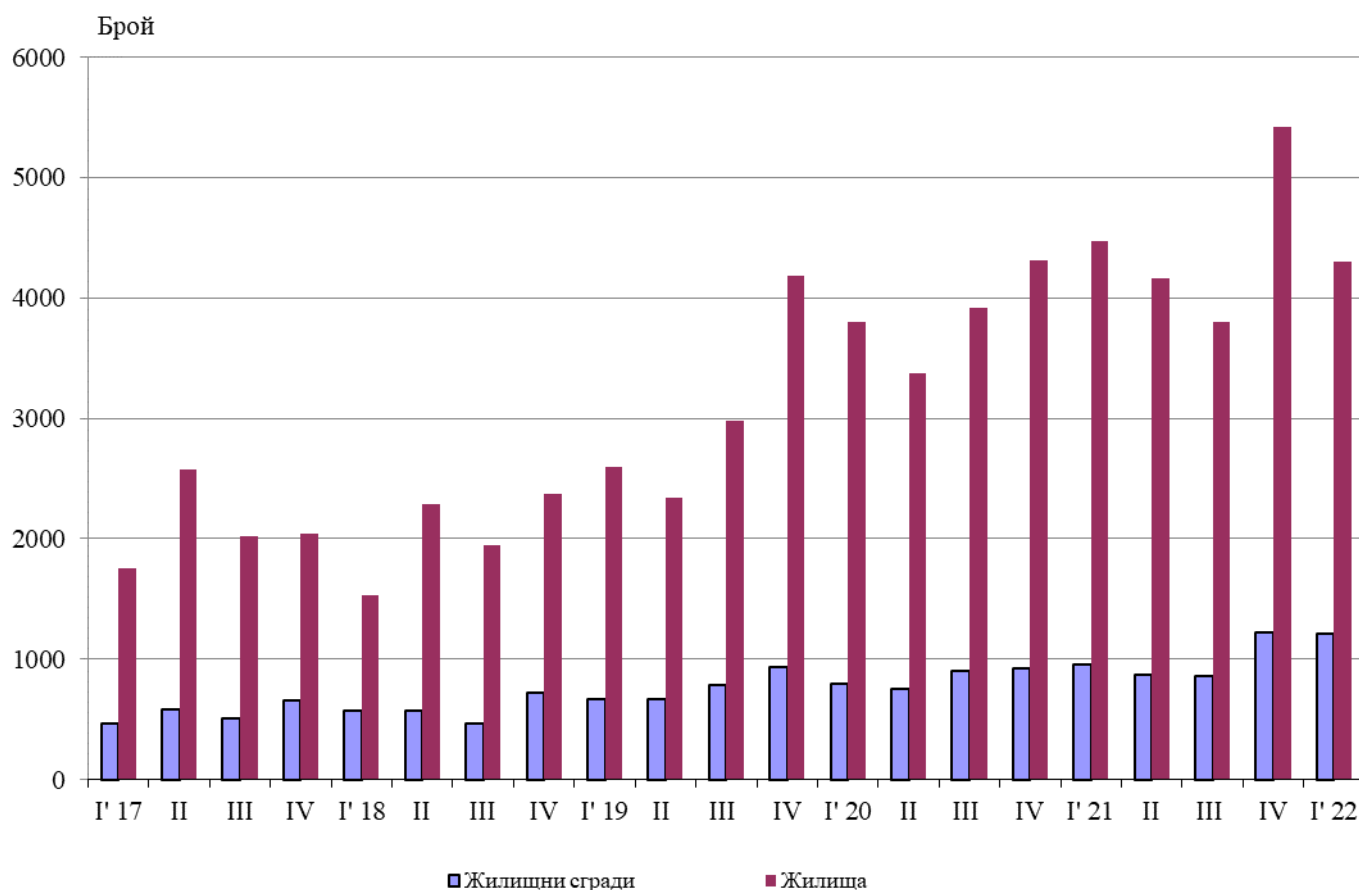


ВЪВЕДЕНИ В ЕКСПЛОАТАЦИЯ НОВОПОСТРОЕНИ ЖИЛИЩНИ СГРАДИ И ЖИЛИЩА ПРЕЗ ПЪРВОТО ТРИМЕСЕЧИЕ НА 2022 ГОДИНА (ПРЕДВАРИТЕЛНИ ДАННИ)

По предварителни данни на Националния статистически институт броят на введените в експлоатация жилищни сгради през първото тримесечие на 2022 г. е 1 206, а новопостроените жилища в тях са 4 299 (табл. 1 от приложението). Спрямо първото тримесечие на 2021 г. сградите са с 254 повече, или с 26.7%, а жилищата в тях намаляват със 174, или с 3.9% (фиг. 1).

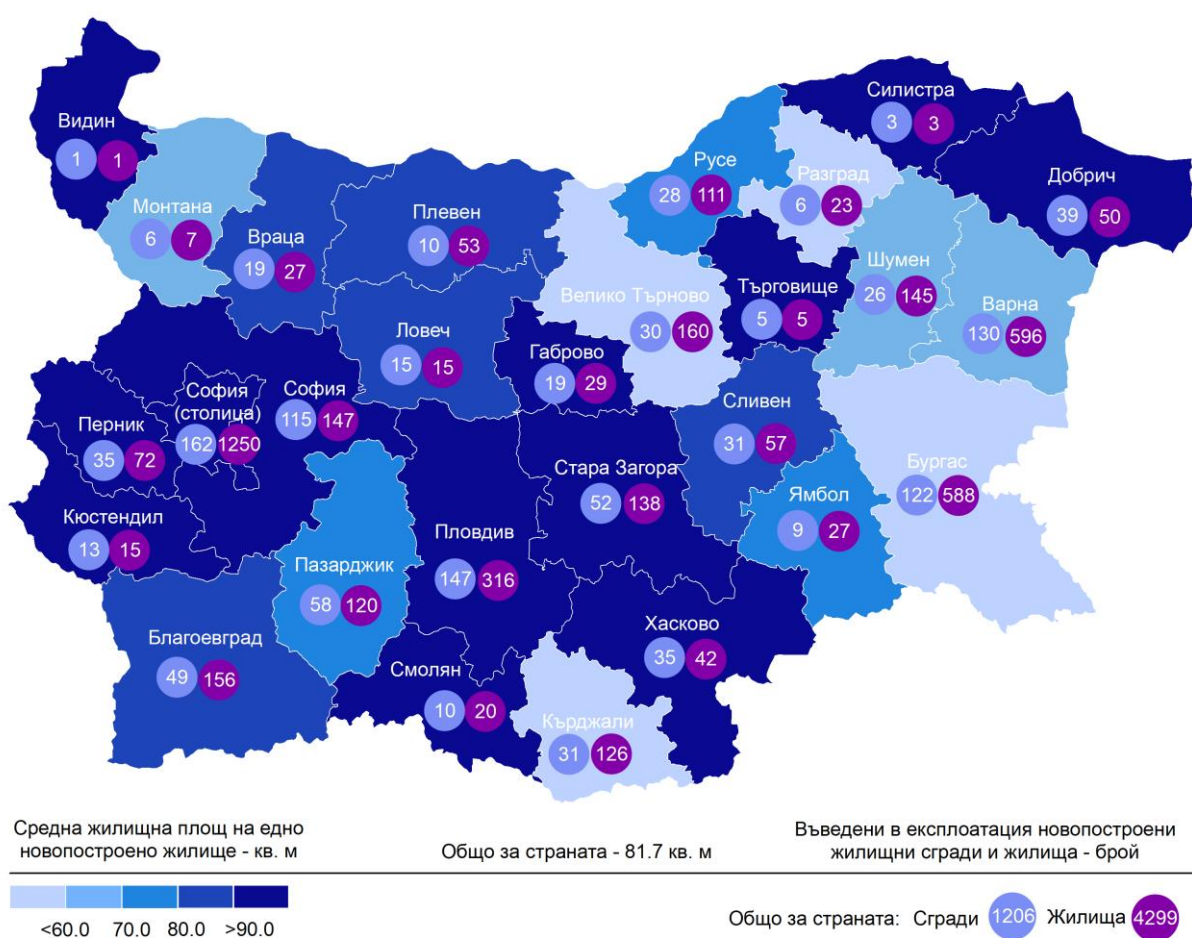
Фиг. 1. Въведени в експлоатация новопостроени жилищни сгради и жилища по тримесечия



От введените в експлоатация новопостроени жилищни сгради през първото тримесечие на 2022 г. със стоманобетонна конструкция са 74.5%, с тухлена - 21.7%, с друга - 3.3%, и с панелна - 0.5%. Най-голям е относителният дял на новопостроените къщи (79.4%), следвани от жилищните кооперации (13.5%). В сравнение с първото тримесечие на 2021 г. се наблюдава увеличение в броя на новопостроените къщи, докато броят на жилищните кооперации и сградите от смесен тип намалява (табл. 2 от приложението).

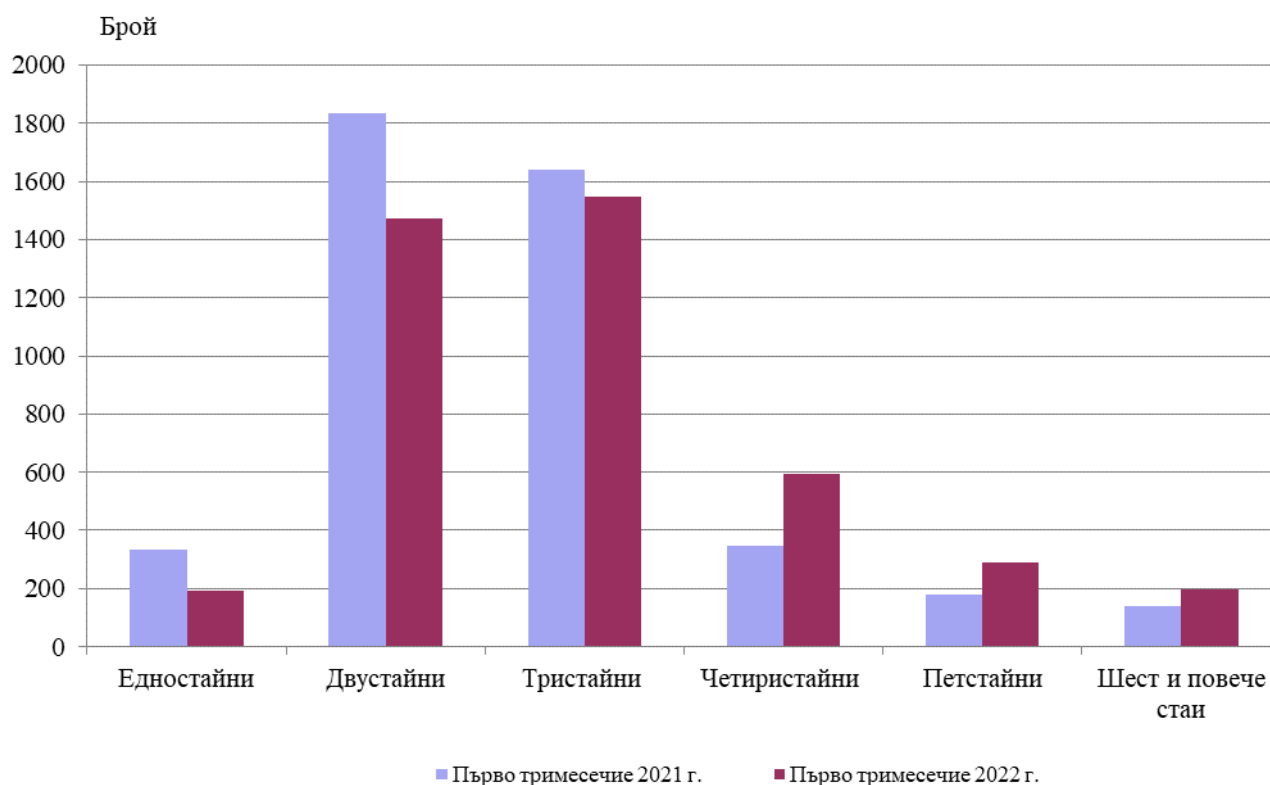
Най-много жилищни сгради са въведени в експлоатация в областите София (столица) - 162 сгради с 1 250 жилища, Пловдив - 147 сгради с 316 жилища, и Варна - 130 сгради с 596 жилища в тях (фиг. 2).

Фиг. 2. Въведени в експлоатация новопостроени жилищни сгради и жилища по области през първото тримесечие на 2022 година



Най-висок е дялът на новопостроените жилища с три стаи (36.0%), следват тези с две стаи (34.3%), а най-нисък е дялът на жилищата с една стая - 4.5% (фиг. 3).

Фиг. 3. Въведени в експлоатация новопостроени жилища по брой на стаите

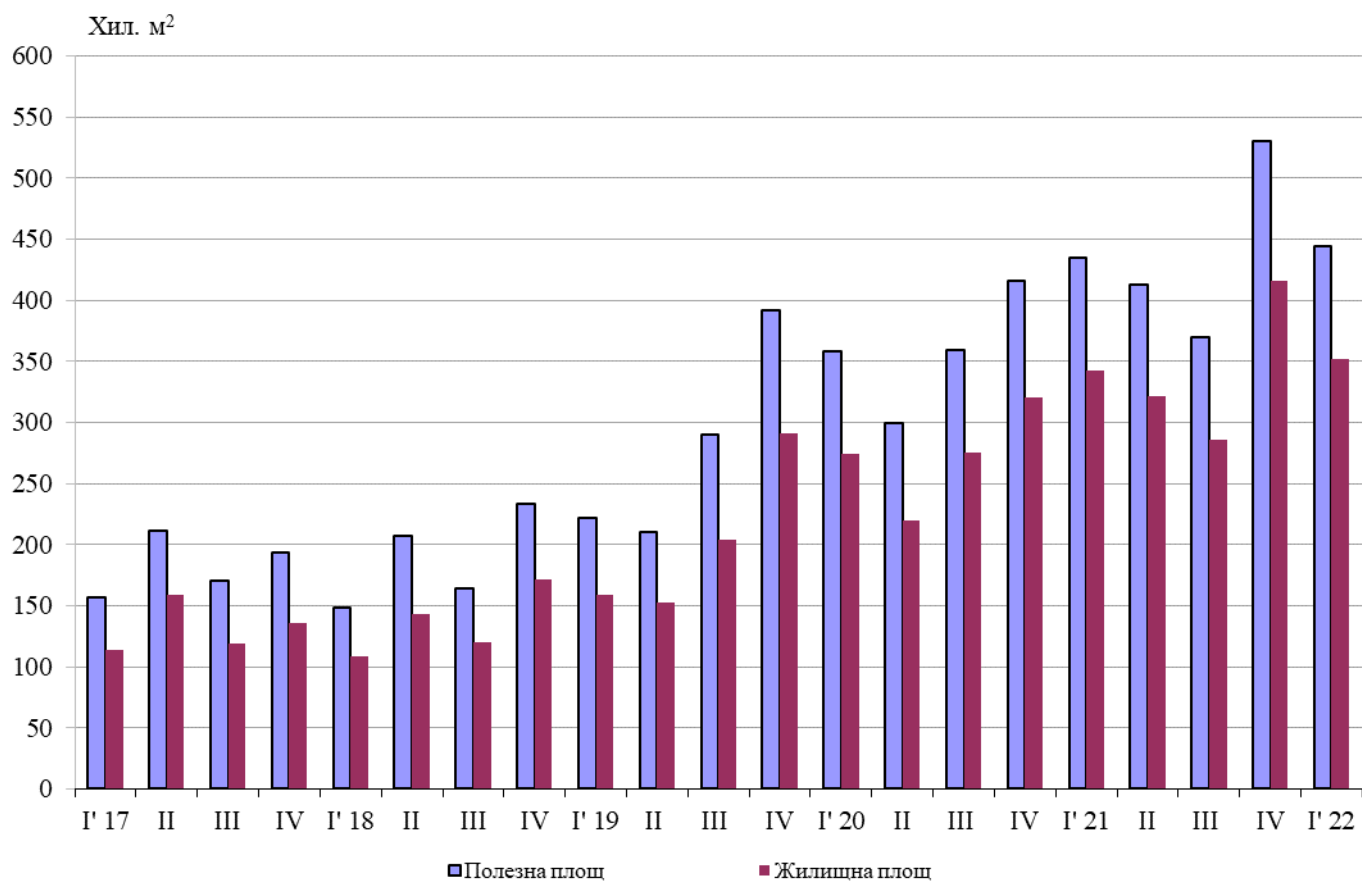


Общата полезна площ на новопостроените жилища през първото тримесечие на 2022 г. е 444.4 хил. кв. м, или с 2.2% повече в сравнение със същото тримесечие на 2021 г., а **жилищната площ** се увеличава с 2.6% и достига 351.4 хил. кв. метра (фиг. 4).

Същевременно **средната полезна площ** на едно новопостроено жилище се увеличава от 97.3 кв. м през първото тримесечие на 2021 г. на 103.4 кв. м през същото тримесечие на 2022 година.

Най-голяма средна полезна площ на едно новопостроено жилище е регистрирана в областите Силистра - 241.3 кв. м, и Търговище - 169.6 кв. м, а най-малка - в областите Велико Търново - 68.3 кв. м, и Кърджали - 72.7 кв. метра.

Фиг. 4. Обща полезна и жилищна площ на въведените в експлоатация новопостроени жилища по тримесечия



Методологични бележки

Статистическите данни за новопостроените жилищни сгради и жилища са разработени на базата на тримесечна информация, получавана от общинските администрации.

В обхвата на наблюдението се включват новопостроените жилищни сгради с одобрен приемателен протокол обр. 16 или издадено разрешение за ползване съгласно Наредба № 2/31.07.2003 г. на Министерството на регионалното развитие и благоустройството.

Жилищната площ включва площта на стаите за живеене, спалните, нишите за спане, столовите, стаите за дневно престояване, стаите, ползвани като работни кабинети и библиотеки на научни работници, гостните, холовете, както и площта на кухните над 4 кв. метра. До 31.12.2018 г. площта на кухните с площ над 4 кв. м се разглежда отделно.

Спомагателната площ включва площта на спомагателните помещения, стаите и кухните с площ по-малка от 4 кв. м, вестибюлите с портал и друга преграда, коридорите, антретата, баните, тоалетните, килерите, дрешниците, другите спомагателни помещения (сушилни, перални, балкони и лоджии) независимо от големината на площта им.

Полезната площ на жилището представлява сума от жилищната и спомагателната площ.

Средната полезна площ на жилището е отношение на полезната площ към броя на жилищата.

Приложение

Таблица 1

Въведени в експлоатация новопостроени жилищни сгради и жилища през
първото тримесечие на 2022 година¹

Области	Въведени в експлоатация новопостроени сгради и жилища - бр.		Полезна площ на введените в експлоатация новопостроени жилища - кв. м		
	сгради	жилища	общо	площ на жилищните помещения, вкл. кухните над 4 кв. м	площ на спомогателните помещения, вкл. кухните под 4 кв. м
Общо за страната	1206	4299	444429	351422	93007
Благоевград	49	156	15313	13561	1752
Бургас	122	588	47435	33553	13882
Варна	130	596	54741	39922	14819
Велико Търново	30	160	10920	8378	2542
Видин	1	1	131	96	35
Враца	19	27	2811	2170	641
Габрово	19	29	3944	2904	1040
Добрич	39	50	7180	5709	1471
Кърджали	31	126	9164	7179	1985
Кюстендил	13	15	1824	1378	446
Ловеч	15	15	1869	1302	567
Монтана	6	7	786	466	320
Пазарджик	58	120	12359	8892	3467
Перник	35	72	10306	8548	1758
Плевен	10	53	5262	4328	934
Пловдив	147	316	42210	32679	9531
Разград	6	23	1800	1332	468
Русе	28	111	11845	8815	3030
Силистра	3	3	724	407	317
Сливен	31	57	6529	4859	1670
Смолян	10	20	2554	1998	556
София	115	147	18542	14062	4480
София (столица)	162	1250	136912	118198	18714
Стара Загора	52	138	17206	14468	2738
Търговище	5	5	848	466	382
Хасково	35	42	6526	4913	1613
Шумен	26	145	12353	8807	3546
Ямбол	9	27	2335	2032	303

¹ Предварителни данни.

Таблица 2

Новопостроени жилищни сгради според вида на сградата

	2018				2019				2020				2021				(Брой)
	I трим.	II трим.	III трим.	IV трим.	I трим.	II трим.	III трим.	IV трим.	I трим.	II трим.	III трим.	IV трим.	I трим.	II трим.	III трим.	IV трим.	2022*
Общо	570	572	460	722	665	662	788	937	792	757	899	928	952	867	858	1221	1206
Къщи	451	420	334	573	490	504	576	693	553	530	659	667	683	642	632	918	957
Жилищни блокове/кооперации	65	89	91	91	111	98	125	183	169	170	161	184	182	139	140	216	163
Сгради от смесен тип	21	24	8	19	31	27	33	36	34	34	30	26	38	45	33	33	36
Общежития	-	-	-	-	1	2	1	1	1	2	2	1	1	2	2	-	1
Вили	32	37	27	39	29	30	51	24	35	21	46	49	45	39	51	54	45
Сгради за колективно домакинство	1	2	-	-	3	1	2	-	-	-	1	1	3	-	-	-	4

* Предварителни данни.