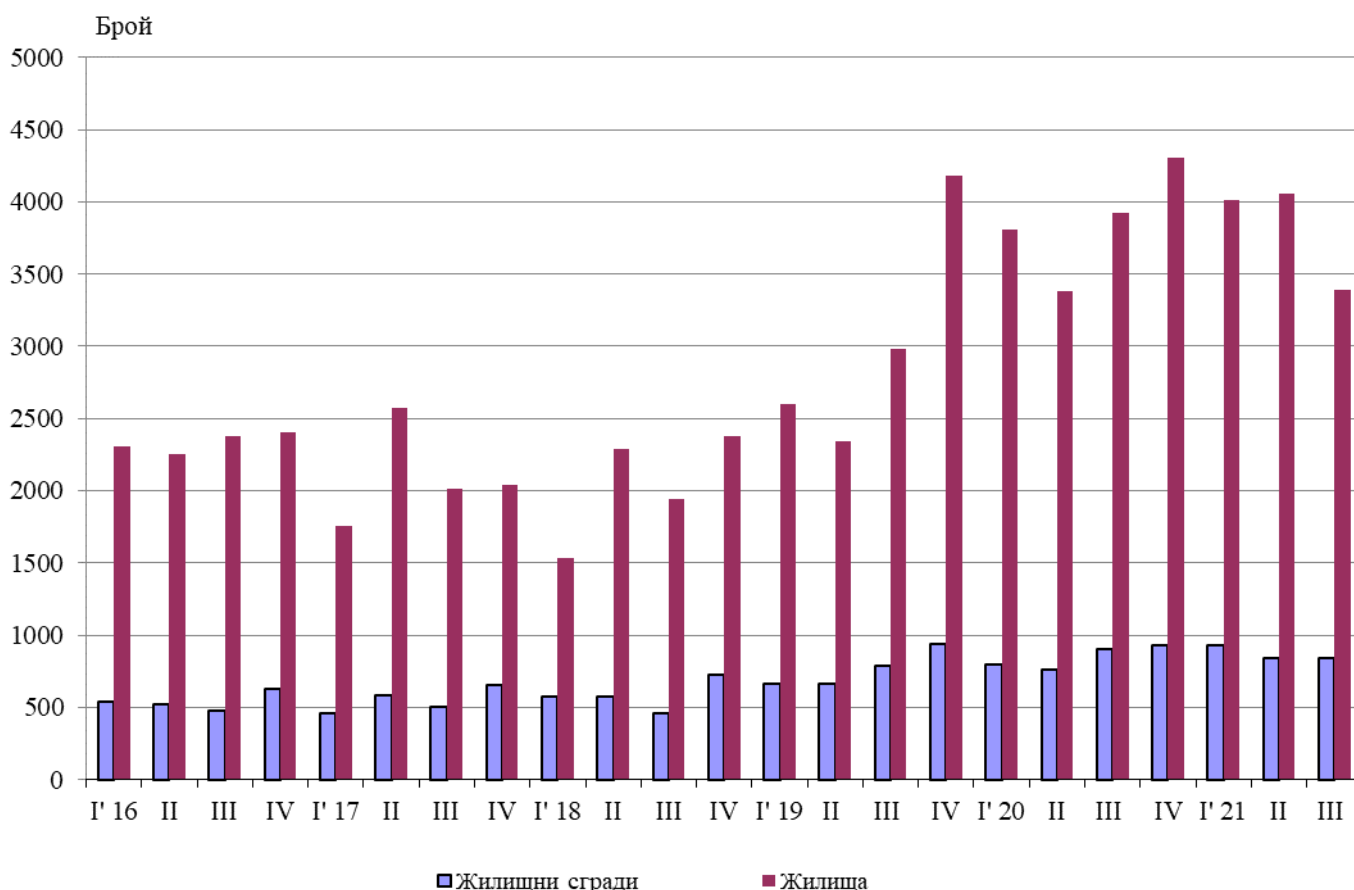


ВЪВЕДЕНИ В ЕКСПЛОАТАЦИЯ НОВОПОСТРОЕНИ ЖИЛИЩНИ СГРАДИ И ЖИЛИЩА ПРЕЗ ТРЕТОТО ТРИМЕСЕЧИЕ НА 2021 ГОДИНА (ПРЕДВАРИТЕЛНИ ДАННИ)

По предварителни данни на Националния статистически институт броят на введените в експлоатация жилищни сгради през третото тримесечие на 2021 г. е 838, а новопостроените жилища в тях са 3 390 (табл. 1 от приложението). Спрямо третото тримесечие на 2020 г. сградите са с 61 по-малко, или с 6.8%, а жилищата в тях намаляват с 533, или с 13.6% (фиг. 1).

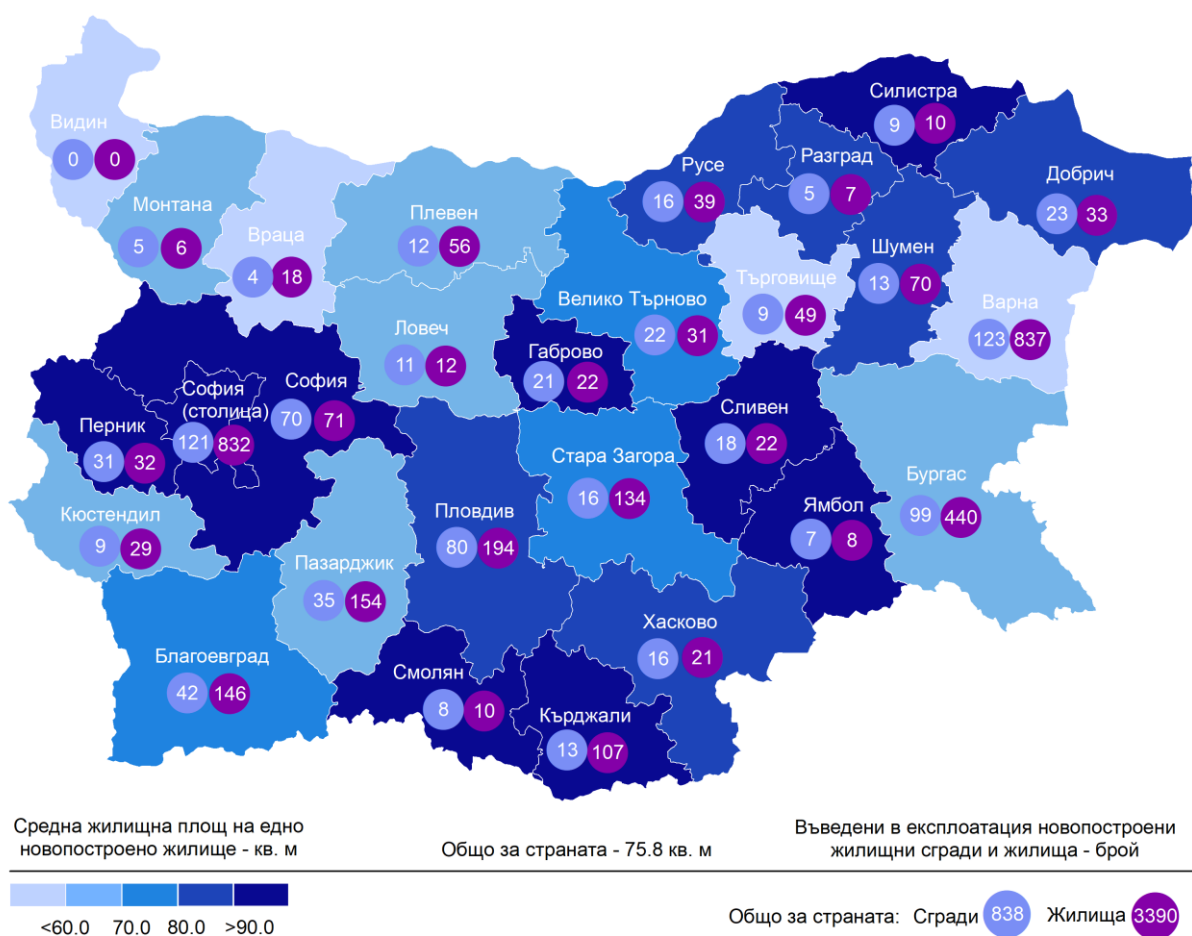
Фиг. 1. Въведени в експлоатация новопостроени жилищни сгради и жилища по тримесечия



От введените в експлоатация новопостроени жилищни сгради през третото тримесечие на 2021 г. със стоманобетонна конструкция са 78.2%, с тухлена - 18.5%, с друга - 2.8%, и с панелна - 0.5%. Най-голям е относителният дял на новопостроените къщи (75.6%), следвани от жилищните кооперации (14.7%). В сравнение с третото тримесечие на 2020 г. се наблюдава намаляване в броя на новопостроените къщи и жилищните кооперации и увеличаване в броя на новопостроените вили и сгради от смесен тип (табл. 2 от приложението).

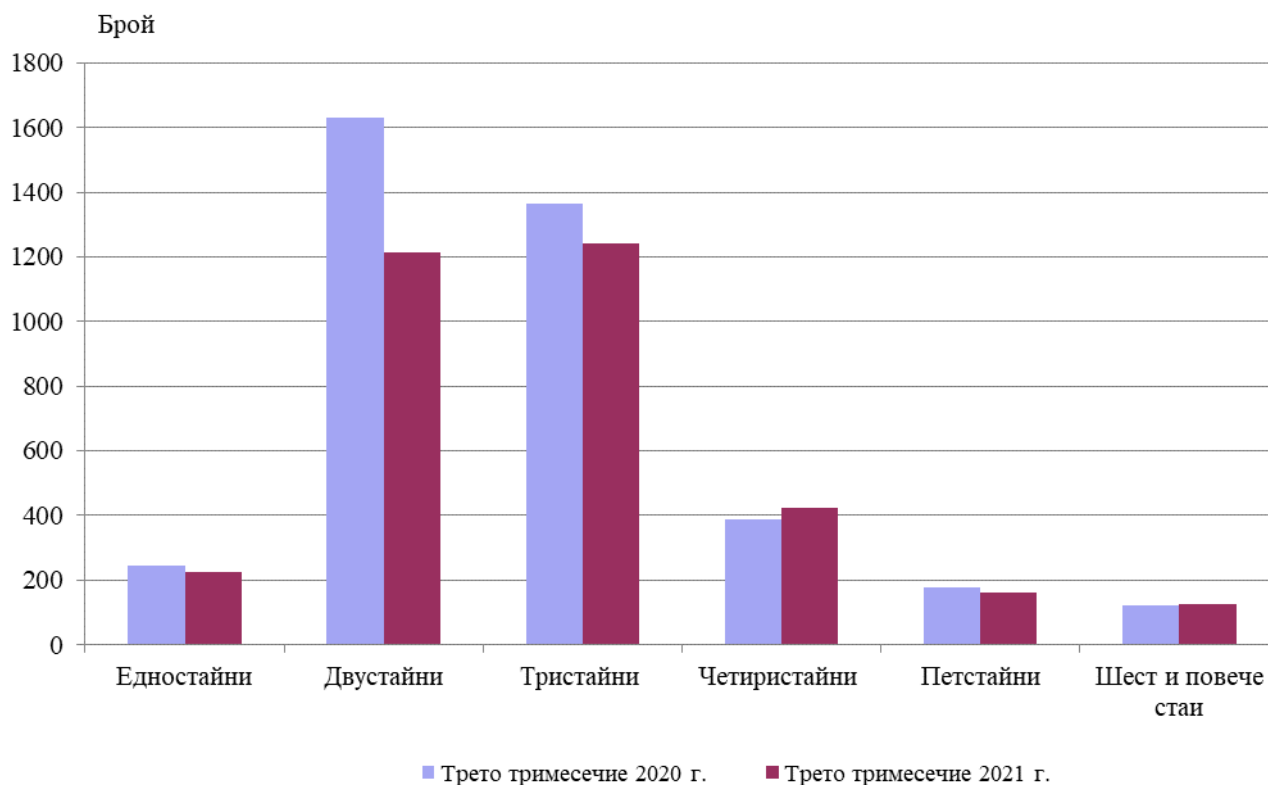
Най-много жилищни сгради са въведени в експлоатация в областите Варна - 123 сгради с 837 жилища, София (столица) - 121 сгради с 832 жилища, и Бургас - 99 сгради с 440 жилища в тях (фиг. 2).

Фиг. 2. Въведени в експлоатация новопостроени жилищни сгради и жилища по области през третото тримесечие на 2021 година



Най-висок е дялът на новопостроените жилища с три стаи (36.6%), следват тези с две стаи (35.8%), а най-нисък е дялът на жилищата с шест и повече стаи - 3.7% (фиг. 3).

Фиг. 3. Въведени в експлоатация новопостроени жилища по брой на стаите

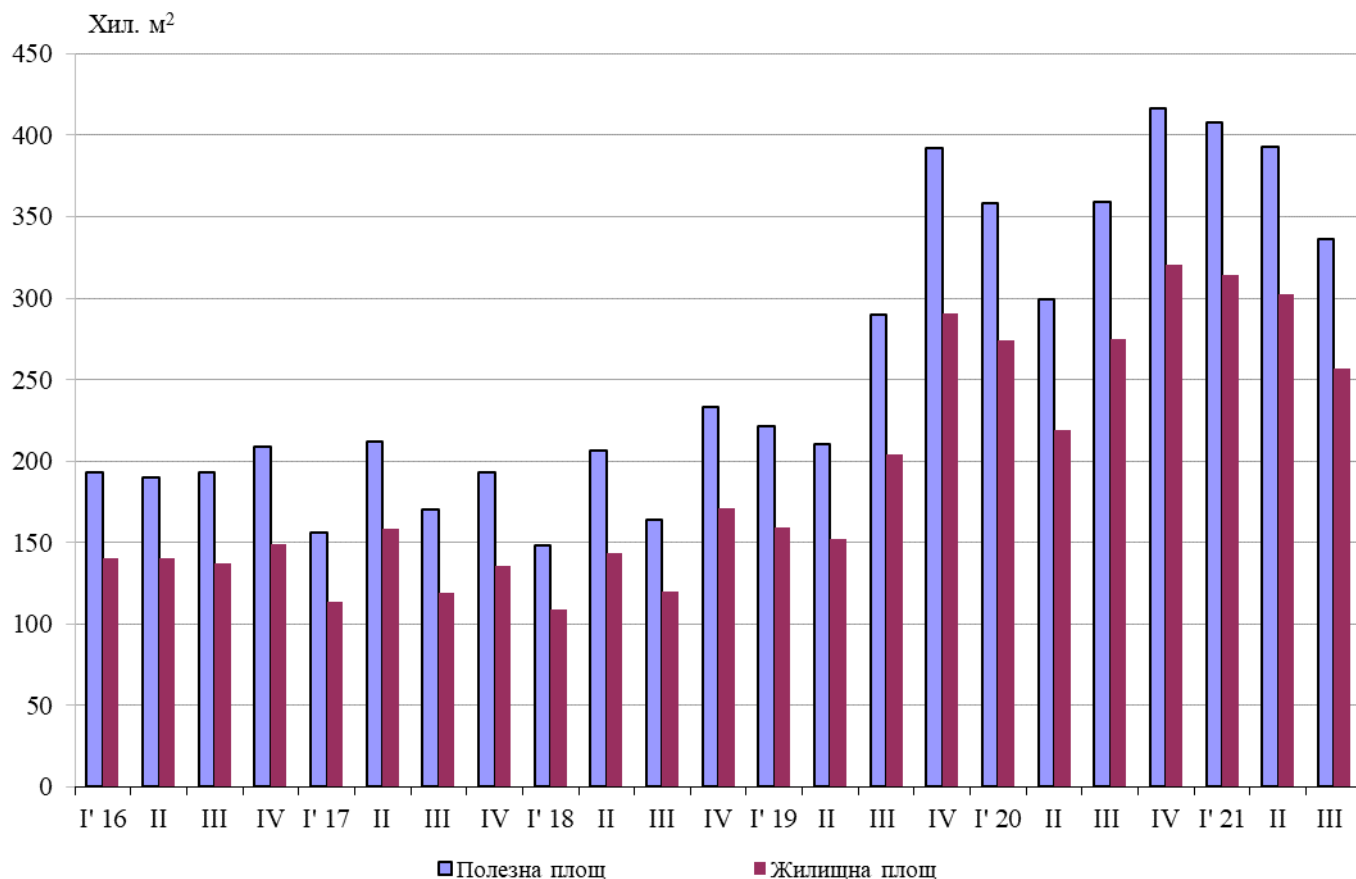


Общата полезна площ на новопостроените жилища през третото тримесечие на 2021 г. е 336.5 хил. кв. м, или с 6.3% по-малко в сравнение със същото тримесечие на 2020 г., а **жилищната площ** намалява с 6.6% и достига 257.1 хил. кв. метра (фиг. 4).

Същевременно **средната полезна площ** на едно новопостроено жилище се увеличава от 91.6 кв. м през третото тримесечие на 2020 г. на 99.3 кв. м през същото тримесечие на 2021 година.

Най-голяма средна полезна площ на едно новопостроено жилище е регистрирана в областите Габрово - 190.0 кв. м, и Разград - 149.1 кв. м, а най-малка - в областите Враца - 67.3 кв. м, и Варна - 76.0 кв. метра.

Фиг. 4. Обща полезна и жилищна площ на въведените в експлоатация новопостроени жилища по тримесечия



Методологични бележки

Статистическите данни за новопостроените жилищни сгради и жилища са разработени на базата на тримесечна информация, получавана от общинските администрации.

В обхвата на наблюдението се включват новопостроените жилищни сгради с одобрен приемателен протокол обр. 16 или издадено разрешение за ползване съгласно Наредба № 2/31.07.2003 г. на Министерството на регионалното развитие и благоустройството.

Жилищната площ включва площта на стаите за живеене, спалните, нишите за спане, столовите, стаите за дневно престояване, стаите, ползвани като работни кабинети и библиотеки на научни работници, гостните, холовете, както и площта на кухните над 4 кв. метра. До 31.12.2018 г. площта на кухните с площ над 4 кв. м се разглежда отделно.

Спомагателната площ включва площта на спомагателните помещения, стаите и кухните с площ по-малка от 4 кв. м, вестибюлите с портал и друга преграда, коридорите, антретата, баните, тоалетните, килерите, дрешниците, другите спомагателни помещения (сушилни, перални, балкони и лоджии) независимо от големината на площта им.

Полезната площ на жилището представлява сума от жилищната и спомагателната площ.

Средната полезна площ на жилището е отношение на полезната площ към броя на жилищата.

Приложение

Таблица 1

Въведени в експлоатация новопостроени жилищни сгради и жилища през третото тримесечие на 2021 година¹

Области	Въведени в експлоатация новопостроени сгради и жилища - бр.		Полезна площ на въведените в експлоатация новопостроени жилища - кв. м		
	сгради	жилища	общо	площ на жилищните помещения, вкл. кухните над 4 кв. м	площ на спомагателните помещения, вкл. кухните под 4 кв. м
Общо за страната	838	3390	336530	257082	79448
Благоевград	42	146	12995	10922	2073
Бургас	99	440	40703	29342	11361
Варна	123	837	63602	41890	21712
Велико Търново	22	31	3413	2383	1030
Видин	-	-	-	-	-
Враца	4	18	1211	1010	201
Габрово	21	22	4181	2419	1762
Добрич	23	33	4055	2946	1109
Кърджали	13	107	12309	11129	1180
Кюстендил	9	29	2701	1878	823
Ловеч	11	12	1126	779	347
Монтана	5	6	577	375	202
Пазарджик	35	154	16530	10673	5857
Перник	31	32	3949	3334	615
Плевен	12	56	5020	3688	1332
Пловдив	80	194	22509	17270	5239
Разград	5	7	1044	588	456
Русе	16	39	4563	3157	1406
Силистра	9	10	1208	907	301
Сливен	18	22	3027	2017	1010
Смолян	8	10	1297	997	300
София	70	71	10503	8027	2476
София (столица)	121	832	94097	80837	13260
Стара Загора	16	134	11657	9756	1901
Търговище	9	49	3994	2691	1303
Хасково	16	21	2174	1689	485
Шумен	13	70	7011	5627	1384
Ямбол	7	8	1074	751	323

¹ Предварителни данни.

Таблица 2

Новопостроени жилищни сгради според вида на сградата

	(Брой)														
	2018				2019				2020				2021*		
	I трим.	II трим.	III трим.	IV трим.	I трим.	II трим.	III трим.	IV трим.	I трим.	II трим.	III трим.	IV трим.	I трим.	II трим.	III трим.
Общо	570	572	460	722	665	662	788	937	792	757	899	928	925	838	838
Къщи	451	420	334	573	490	504	576	693	553	530	659	667	672	617	634
Жилищни блокове/кооперации	65	89	91	91	111	98	125	183	169	170	161	184	167	139	123
Сгради от смесен тип	21	24	8	19	31	27	33	36	34	34	30	26	37	45	31
Общежития	-	-	-	-	1	2	1	1	1	2	2	1	-	-	-
Вили	32	37	27	39	29	30	51	24	35	21	46	49	45	36	50
Сгради за колективно домакинство	1	2	-	-	3	1	2	-	-	-	1	1	4	1	-

* Предварителни данни.