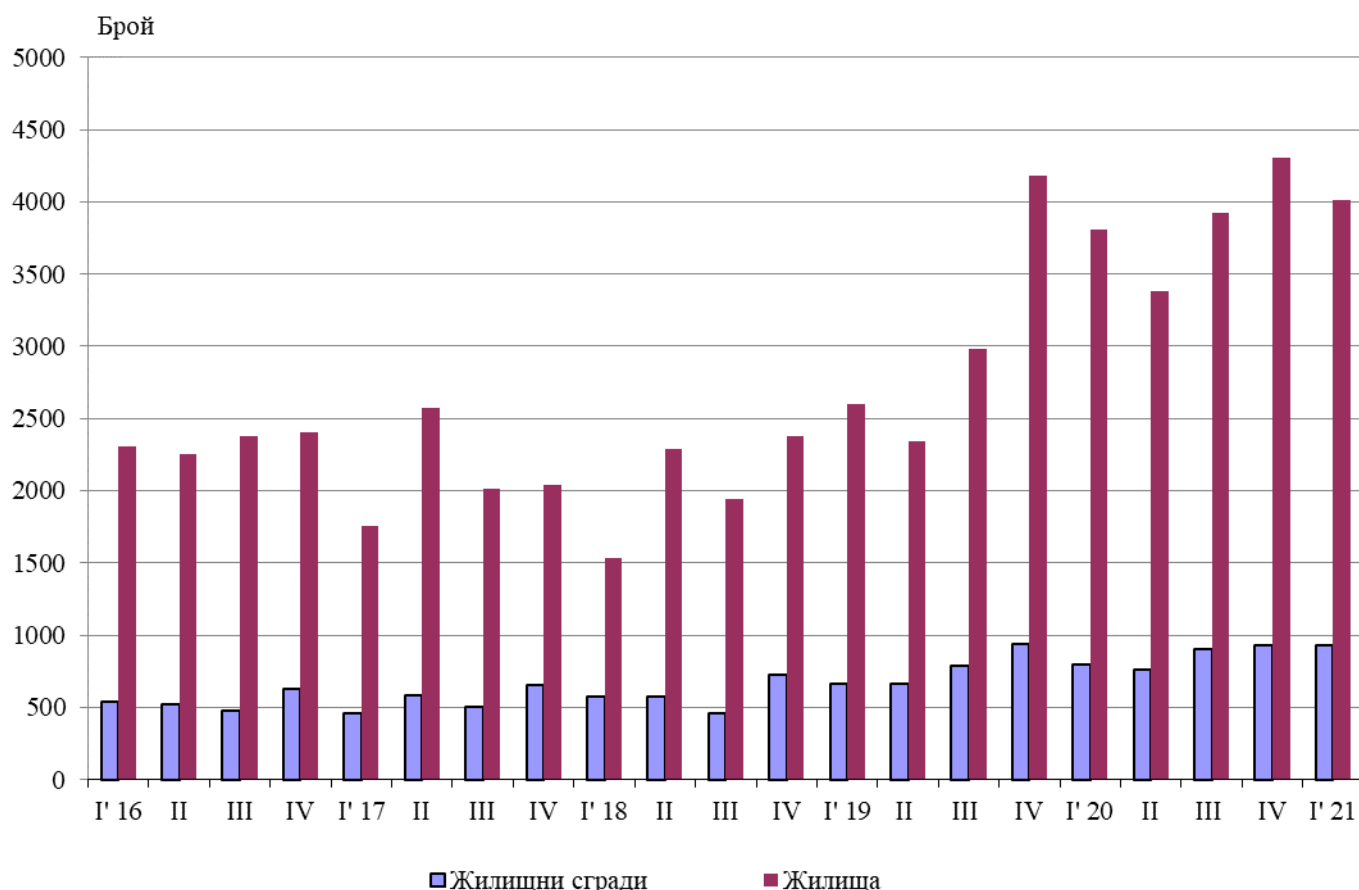


ВЪВЕДЕНИ В ЕКСПЛОАТАЦИЯ НОВОПОСТРОЕНИ ЖИЛИЩНИ СГРАДИ И ЖИЛИЩА ПРЕЗ ПЪРВОТО ТРИМЕСЕЧИЕ НА 2021 ГОДИНА (ПРЕДВАРИТЕЛНИ ДАННИ)

По предварителни данни на Националния статистически институт броят на введените в експлоатация жилищни сгради през първото тримесечие на 2021 г. е 925, а новопостроените жилища в тях са 4 011 (табл. 1 от приложението). Спрямо първото тримесечие на 2020 г. сградите са със 133 повече, или с 16.8%, а жилищата в тях нарастват с 208, или с 5.5% (фиг. 1).

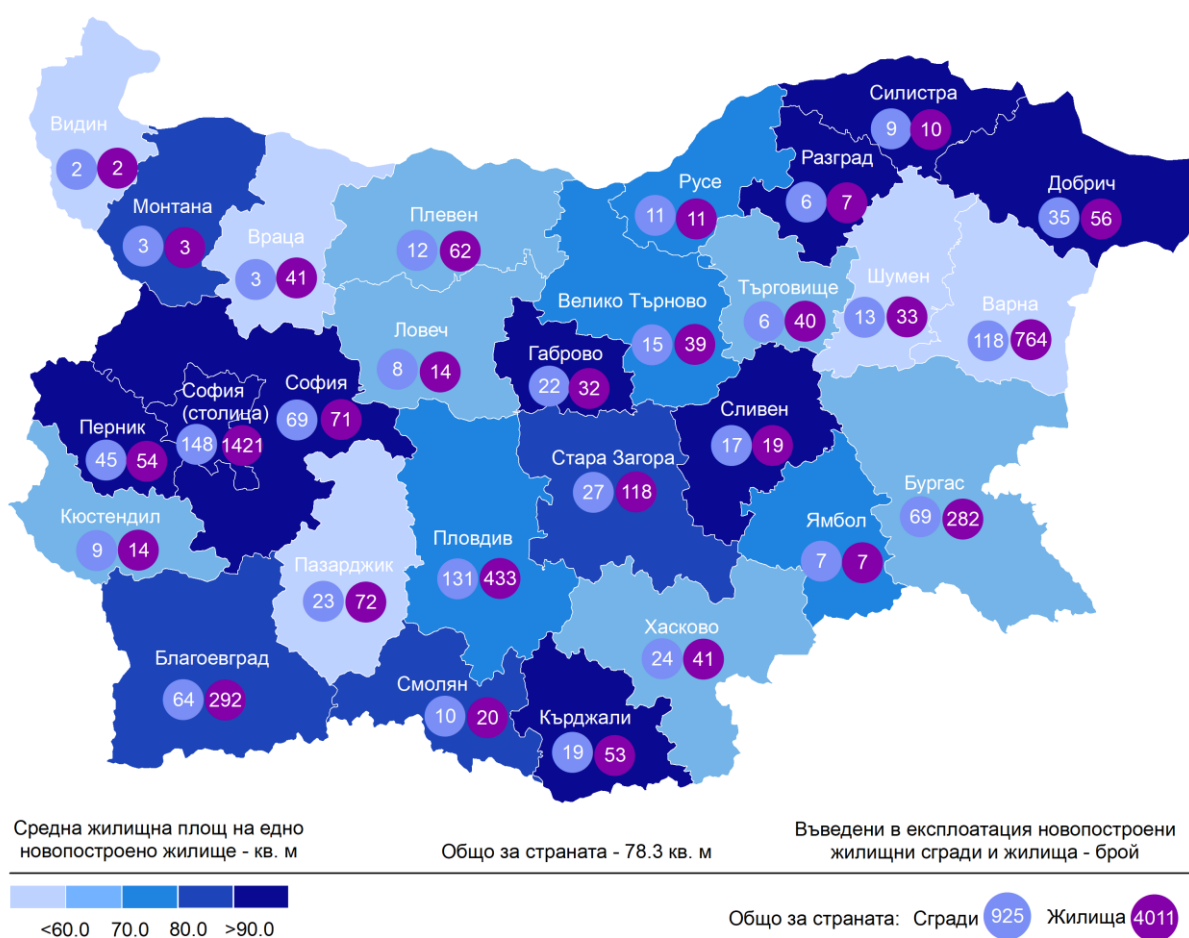
Фиг. 1. Въведени в експлоатация новопостроени жилищни сгради и жилища по тримесечия



От введените в експлоатация новопостроени жилищни сгради през първото тримесечие на 2021 г. със стоманобетонна конструкция са 79.2%, с тухлена - 16.9%, с друга - 3.4%, и с панелна - 0.5%. Най-голям е относителният дял на новопостроените къщи (72.6%), следвани от жилищните кооперации (18.1%). В сравнение с първото тримесечие на 2020 г. се наблюдава увеличение в броя на новопостроените къщи, сградите от смесен тип и вилите, докато броят на жилищните кооперации намалява (табл. 2 от приложението).

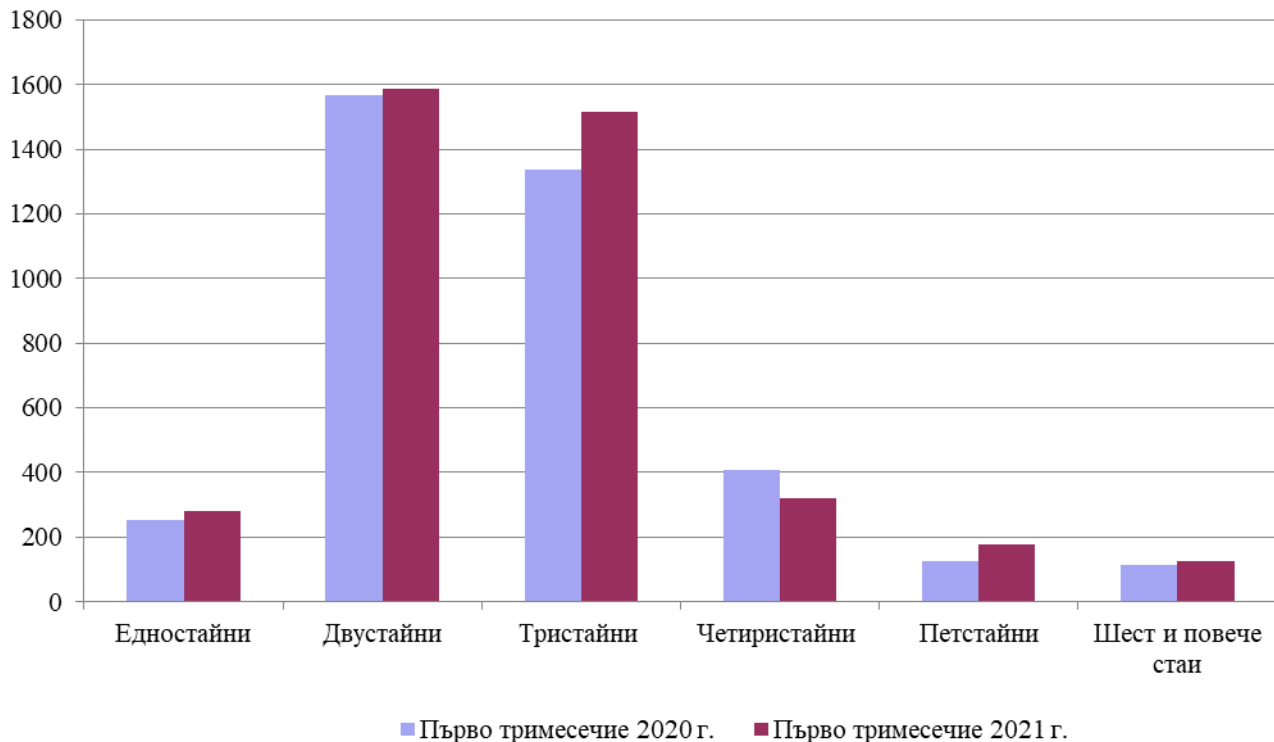
Най-много жилищни сгради са въведени в експлоатация в областите София (столица) - 148 сгради с 1 421 жилища, Пловдив - 131 сгради с 433 жилища, и Варна - 118 сгради със 764 жилища в тях (фиг. 2).

Фиг. 2. Въведени в експлоатация новопостроени жилищни сгради и жилища по области през първото тримесечие на 2021 година



Най-висок е дялът на новопостроените жилища с две стаи (39.6%), следват тези с три стаи (37.8%), а най-нисък е дялът на жилищата с шест и повече стаи - 3.2% (фиг. 3).

Фиг. 3. Въведени в експлоатация новопостроени жилища по брой на стаите

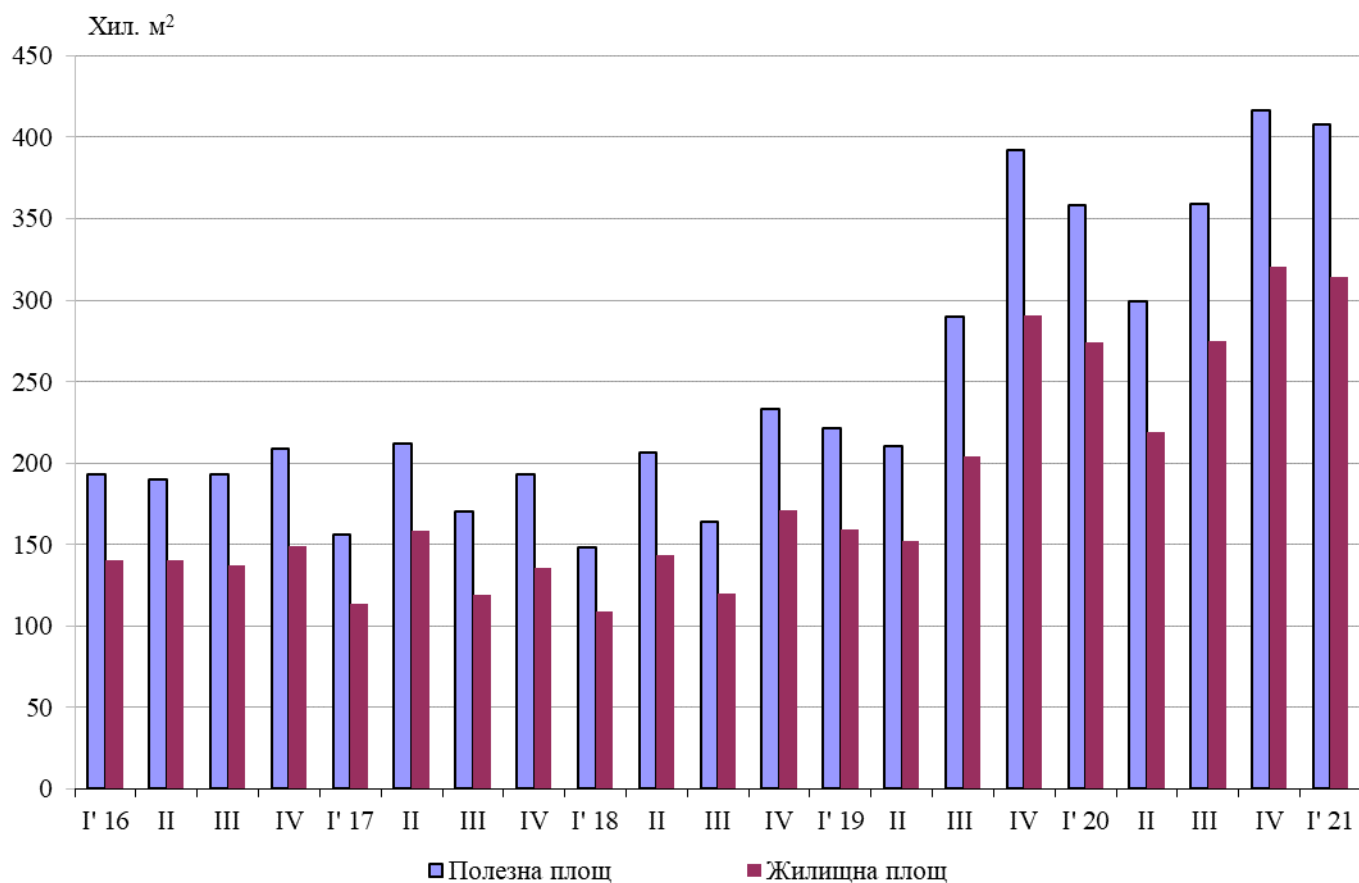


Общата полезна площ на новопостроените жилища през първото тримесечие на 2021 г. е 407.5 хил. кв. м, или с 13.7% повече в сравнение със същото тримесечие на 2020 г., а **жилищната площ** се увеличава с 14.6% и достига 314.1 хил. кв. метра (фиг. 4).

Същевременно **средната полезна площ** на едно новопостроено жилище се увеличава от 94.2 кв. м през първото тримесечие на 2020 г. на 101.6 кв. м през същото тримесечие на 2021 година.

Най-голяма средна полезна площ на едно новопостроено жилище е регистрирана в областите Силистра - 212.9 кв. м, и Габрово - 196.2 кв. м, а най-малка - в областите Видин - 60.0 кв. м, и Пазарджик - 76.5 кв. метра.

Фиг. 4. Обща полезна и жилищна площ на въведените в експлоатация новопостроени жилища по тримесечия



Методологични бележки

Статистическите данни за новопостроените жилищни сгради и жилища са разработени на базата на тримесечна информация, получавана от общинските администрации.

В обхвата на наблюдението се включват новопостроените жилищни сгради с одобрен приемателен протокол обр. 16 или издадено разрешение за ползване съгласно Наредба № 2/31.07.2003 г. на Министерството на регионалното развитие и благоустройството.

Жилищната площ включва площта на стаите за живеене, спалните, нишите за спане, столовите, стаите за дневно престояване, стаите, ползвани като работни кабинети и библиотеки на научни работници, гостните, холовете, както и площта на кухните над 4 кв. метра. До 31.12.2018 г. площта на кухните с площ над 4 кв. м се разглежда отделно.

Спомагателната площ включва площта на спомагателните помещения, стаите и кухните с площ по-малка от 4 кв. м, вестибюлите с портал и друга преграда, коридорите, антретата, баните, тоалетните, килерите, дрешниците, другите спомагателни помещения (сушилни, перални, балкони и лоджии) независимо от големината на площта им.

Полезната площ на жилището представлява сума от жилищната и спомагателната площ.

Средната полезна площ на жилището е отношение на полезната площ към броя на жилищата.

Приложение

Таблица 1

Въведени в експлоатация новопостроени жилищни сгради и жилища през първото тримесечие на 2021 година¹

Области	Въведени в експлоатация новопостроени сгради и жилища - бр.		Полезна площ на въведените в експлоатация новопостроени жилища - кв. м		
	сгради	жилища	общо	площ на жилищните помещения, вкл. кухните над 4 кв. м	площ на спомагателните помещения, вкл. кухните под 4 кв. м
Общо за страната	925	4011	407503	314138	93365
Благоевград	64	292	29970	26019	3951
Бургас	69	282	23571	17955	5616
Варна	118	764	60630	39007	21623
Велико Търново	15	39	3487	2854	633
Видин	2	2	120	105	15
Враца	3	41	4118	2103	2015
Габрово	22	32	6277	4352	1925
Добрич	35	56	7481	5406	2075
Кърджали	19	53	5898	5078	820
Кюстендил	9	14	1492	959	533
Ловеч	8	14	1400	924	476
Монтана	3	3	472	269	203
Пазарджик	23	72	5511	4057	1454
Перник	45	54	6370	5030	1340
Плевен	12	62	5000	4205	795
Пловдив	131	433	45313	34083	11230
Разград	6	7	892	631	261
Русе	11	11	1480	772	708
Силистра	9	10	2129	1218	911
Сливен	17	19	2577	1944	633
Смолян	10	20	1997	1636	361
София	69	71	9400	7009	2391
София (столица)	148	1421	159149	131389	27760
Стара Загора	27	118	10972	9465	1507
Търговище	6	40	3560	2452	1108
Хасково	24	41	4006	2776	1230
Шумен	13	33	3537	1915	1622
Ямбол	7	7	694	525	169

¹ Предварителни данни.

Таблица 2

Новопостроени жилищни сгради според вида на сградата

	2018				2019				2020				(Брой)
	I трим.	II трим.	III трим.	IV трим.	I трим.	II трим.	III трим.	IV трим.	I трим.	II трим.	III трим.	IV трим.	2021*
Общо	570	572	460	722	665	662	788	937	792	757	899	928	925
Къщи	451	420	334	573	490	504	576	693	553	530	659	667	672
Жилищни блокове/кооперации	65	89	91	91	111	98	125	183	169	170	161	184	167
Сгради от смесен тип	21	24	8	19	31	27	33	36	34	34	30	26	37
Общежития	-	-	-	-	1	2	1	1	1	2	2	1	-
Вили	32	37	27	39	29	30	51	24	35	21	46	49	45
Сгради за колективно домакинство	1	2	-	-	3	1	2	-	-	-	1	1	4

* Предварителни данни.