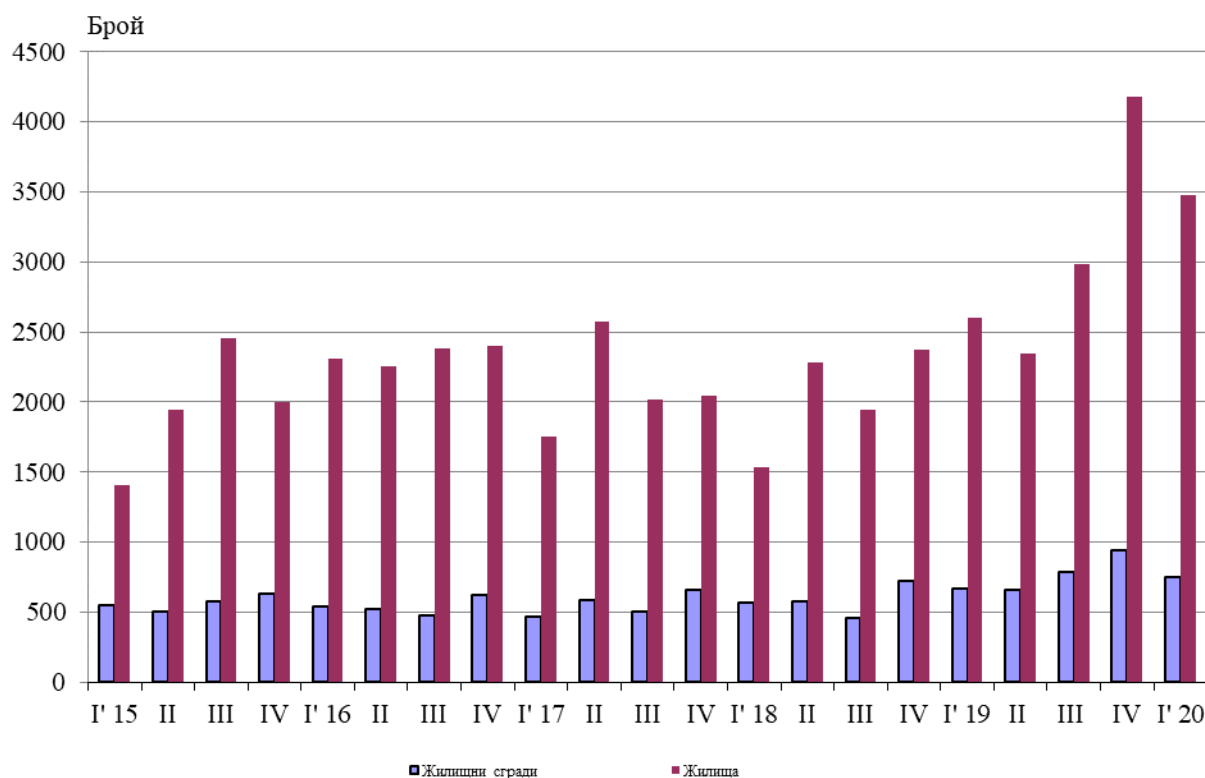


ВЪВЕДЕНИ В ЕКСПЛОАТАЦИЯ НОВОПОСТРОЕНИ ЖИЛИЩНИ СГРАДИ И ЖИЛИЩА ПРЕЗ ПЪРВОТО ТРИМЕСЕЧИЕ НА 2020 ГОДИНА (ПРЕДВАРИТЕЛНИ ДАННИ)

По предварителни данни на Националния статистически институт броят на въведените в експлоатация жилищни сгради през първото тримесечие на 2020 г. е 751, а новопостроените жилища в тях са 3 473 (табл. 1 от приложението). Спрямо първото тримесечие на 2019 г. сградите са с 86 повече, или с 12.9%, а жилищата в тях нарастват с 876, или с 33.7% (фиг. 1).

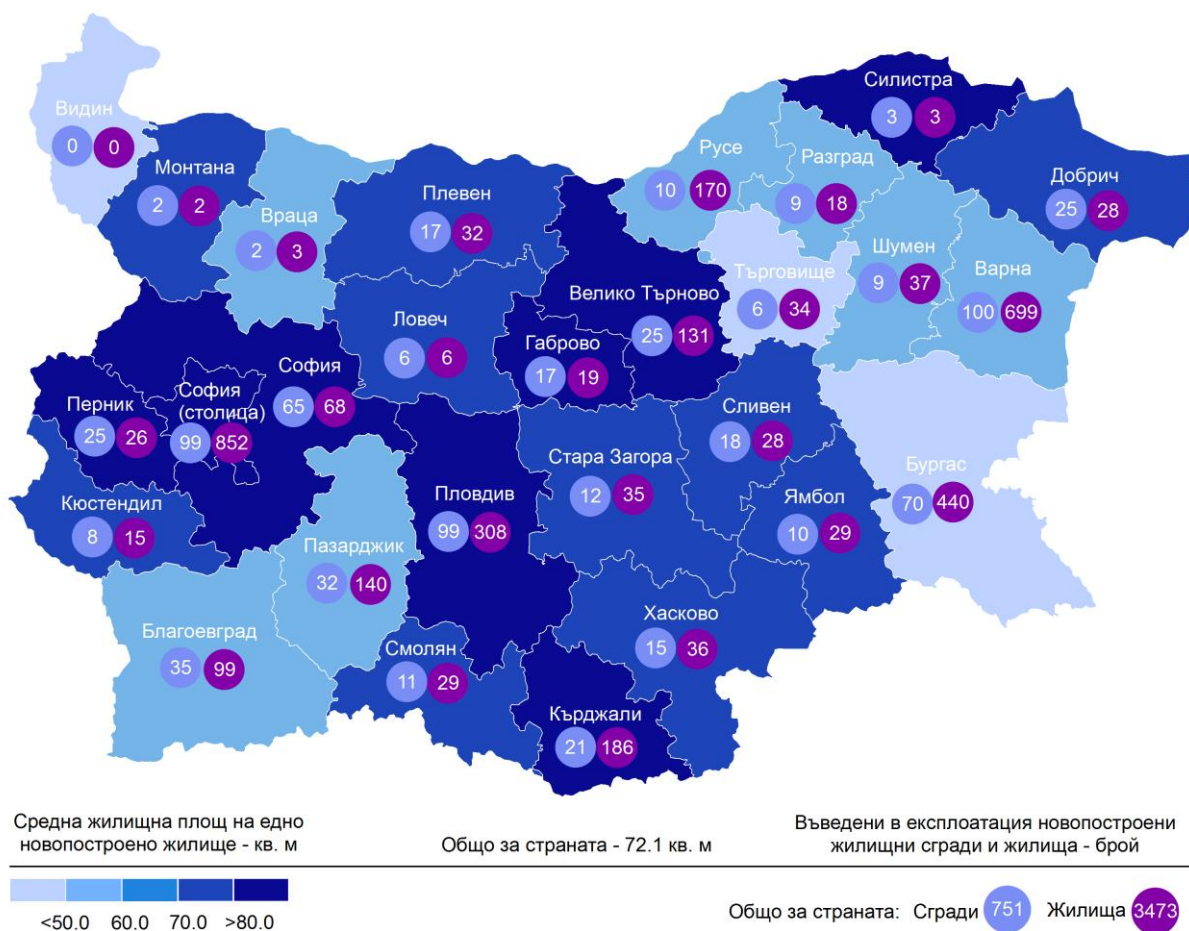
Фиг. 1. Въведени в експлоатация новопостроени жилищни сгради и жилища по тримесечия



От въведените в експлоатация новопостроени жилищни сгради през първото тримесечие на 2020 г. със стоманобетонна конструкция са 79.4%, с тухлена - 17.7%, с друга - 2.5%, и с панелна - 0.4%. Най-голям е относителният дял на новопостроените къщи (72.2%), следвани от жилищните кооперации (19.1%). В сравнение с първото тримесечие на 2019 г. се наблюдава увеличение в броя на новопостроените къщи, жилищните блокове и вилите (табл. 2 от приложението).

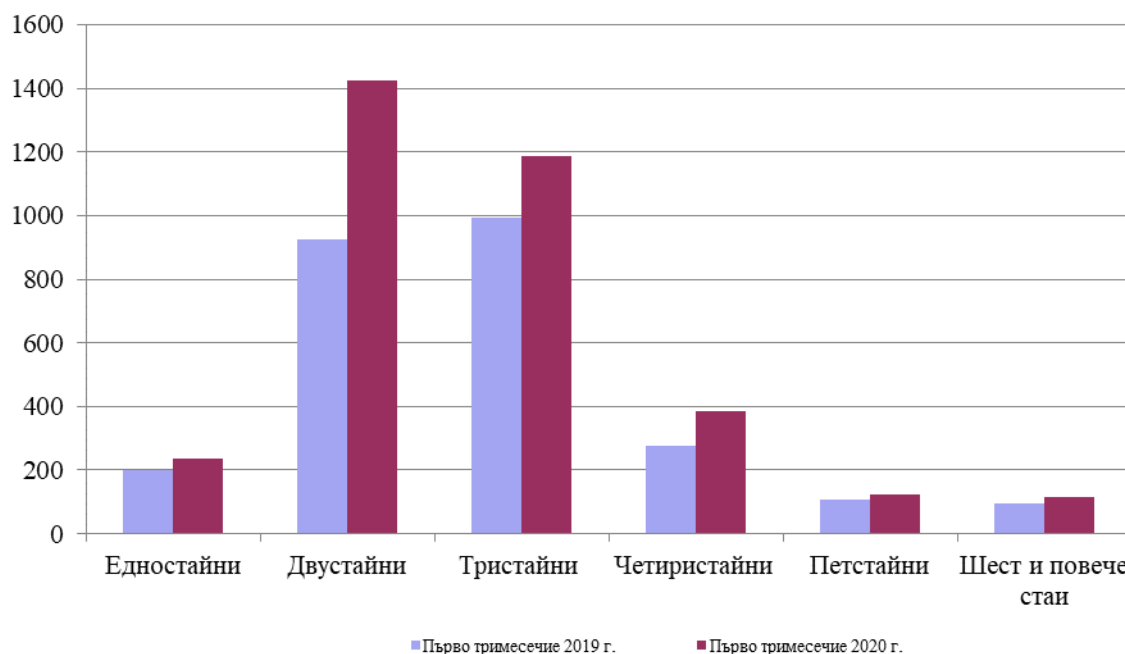
Най-много жилищни сгради са въведени в експлоатация в областите Варна - 100 сгради с 699 жилища, София (столица) - 99 сгради с 852 жилища, и Пловдив - 99 сгради с 308 жилища в тях (фиг. 2).

Фиг. 2. Въведени в експлоатация новопостроени жилищни сгради и жилища по области през първото тримесечие на 2020 година



Най-висок е дялът на новопостроените жилища с две стаи (41.0%), следват тези с три стаи (34.2%), а най-нисък е дялът на жилищата с шест и повече стаи - 3.3% (фиг. 3).

Фиг. 3. Въведени в експлоатация новопостроени жилища по брой на стаите

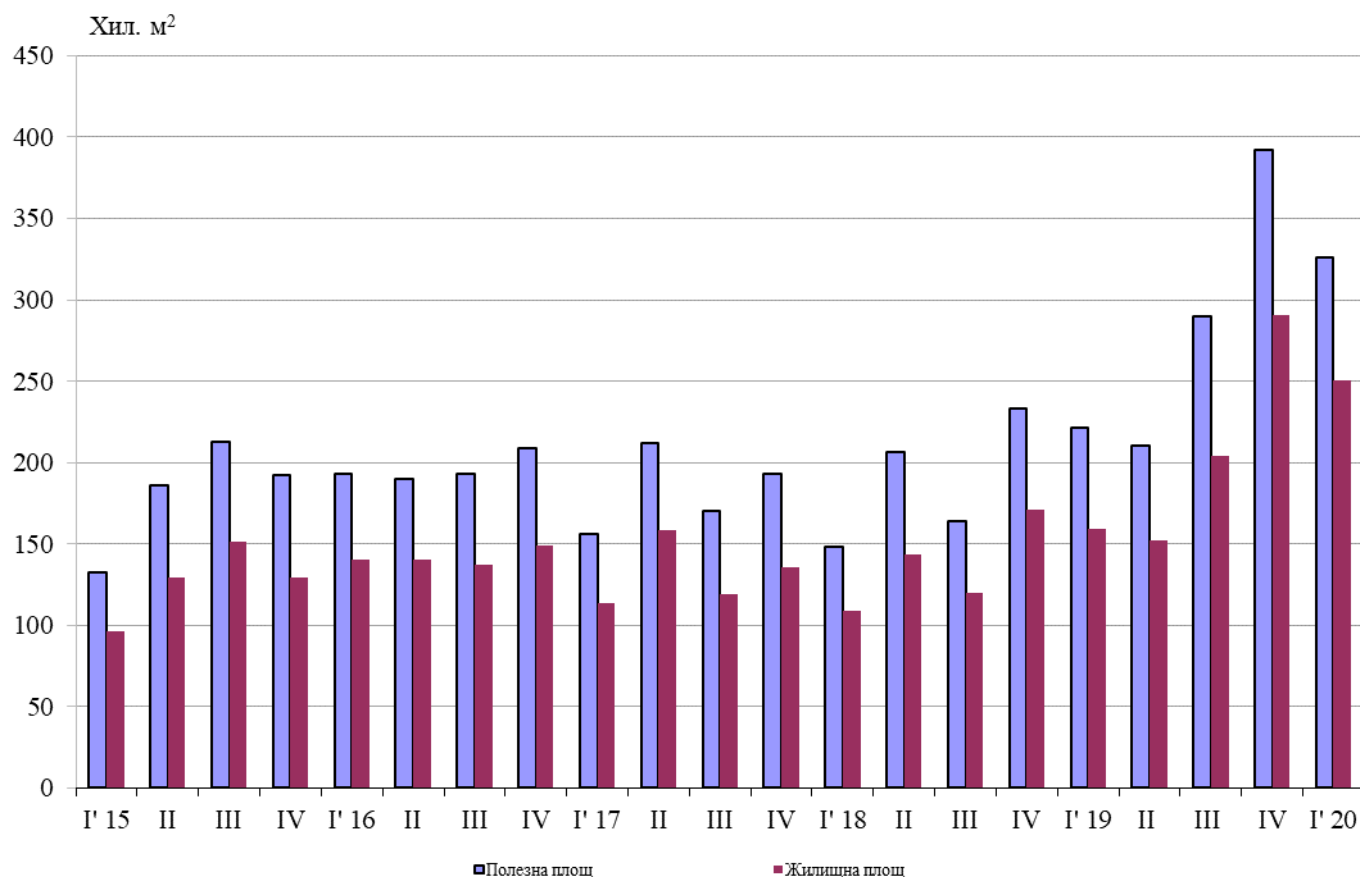


Общата полезна площ на всички новопостроени жилища през първото тримесечие на 2020 г. е 326.1 хил. кв. м, или с 47.3% повече в сравнение със същото тримесечие на 2019 г., а **жилищната площ** се увеличава с 57.7% и достига 250.5 хил. кв. метра (фиг. 4).

Същевременно **средната полезна площ** на едно новопостроено жилище се увеличава от 85.3 кв. м през първото тримесечие на 2019 г. на 93.9 кв. м през същото тримесечие на 2020 година.

Най-голяма средна полезна площ на едно новопостроено жилище е регистрирана в областите Габрово - 234.7 кв. м, и Силистра - 199.0 кв. м, а най-малка - в областите Враца - 70.0 кв. м, и Благоевград - 66.7 кв. метра.

Фиг. 4. Обща полезна и жилищна площ на въведените в експлоатация новопостроени жилища по тримесечия



Методологични бележки

Статистическите данни за новопостроените жилищни сгради и жилища са разработени на базата на тримесечна информация, получавана от общинските администрации.

В обхвата на наблюдението се включват новопостроените жилищни сгради с одобрен приемателен протокол обр. 16 или издадено разрешение за ползване съгласно Наредба № 2/31.07.2003 г. на Министерството на регионалното развитие и благоустройството.

Жилищната площ включва площта на стаите за живеене, спалните, нишите за спане, столовите, стаите за дневно престояване, стаите, ползвани като работни кабинети и библиотеки на научни работници, гостните, холовете, както и площта на кухните над 4 кв. метра. До 31.12.2018 г. площта на кухните с площ над 4 кв. м се разглежда отделно.

Спомагателната площ включва площта на спомагателните помещения, стаите и кухните с площ по-малка от 4 кв. м, вестибюлите с портал и друга преграда, коридорите, антретата, баните, тоалетните, килерите, дрешниците, другите спомагателни помещения (сушилни, перални, балкони и лоджии) независимо от големината на площта им.

Полезната площ на жилището представлява сума от жилищната и спомагателната площ.

Средната полезна площ на жилището е отношение на полезната площ към броя на жилищата.

Приложение

Таблица 1

Въведени в експлоатация новопостроени жилищни сгради и жилища през първото тримесечие на 2020 година¹

Области	Въведени в експлоатация новопостроени сгради и жилища - бр.		Полезна площ на въведените в експлоатация новопостроени жилища - кв. м		
	сгради	жилища	общо	площ на жилищните помещения, вкл. кухните над 4 кв. м	площ на спомагателните помещения, вкл. кухните под 4 кв. м
Общо за страната	751	3473	326076	250458	75618
Благоевград	35	99	6603	5606	997
Бургас	70	440	30875	21995	8880
Варна	100	699	60020	40458	19562
Велико Търново	25	131	13321	10572	2749
Видин	-	-	-	-	-
Враца	2	3	210	172	38
Габрово	17	19	4459	2565	1894
Добрич	25	28	2998	2075	923
Кърджали	21	186	19463	18075	1388
Кюстендил	8	15	1327	1116	211
Ловеч	6	6	602	461	141
Монтана	2	2	289	153	136
Пазарджик	32	140	11135	7348	3787
Перник	25	26	3227	2174	1053
Плевен	17	32	2892	2342	550
Пловдив	99	308	34409	25916	8493
Разград	9	18	1591	1010	581
Русе	10	170	13791	10147	3644
Силистра	3	3	597	496	101
Сливен	18	28	3062	2077	985
Смолян	11	29	2881	2209	672
София	65	68	9450	6512	2938
София (столица)	99	852	87519	75927	11592
Стара Загора	12	35	3464	2694	770
Търговище	6	34	2438	1231	1207
Хасково	15	36	3863	2878	985
Шумен	9	37	3056	2153	903
Ямбол	10	29	2534	2096	438

¹Предварителни данни.

Таблица 2

Новопостроени жилищни сгради според вида на сградата

	2017				2018				2019				(Брой) 2020 ¹
	I трим.	II трим.	III трим.	IV трим.	I трим.	II трим.	III трим.	IV трим.	I трим.	II трим.	III трим.	IV трим.	I трим.
Общо	462	584	505	654	570	572	460	722	665	662	788	937	751
Къщи	350	405	366	495	451	420	334	573	490	504	576	693	542
Жилищни блокове/кооперации	63	102	78	89	65	89	91	91	111	98	125	183	143
Сгради от смесен тип	24	16	17	28	21	24	8	19	31	27	33	36	31
Общежития	-	-	-	-	-	-	-	-	1	2	1	1	1
Вили	24	61	44	40	32	37	27	39	29	30	51	24	34
Сгради за колективно домакинство	1	-	-	2	1	2	-	-	3	1	2	-	-

¹ Предварителни данни.