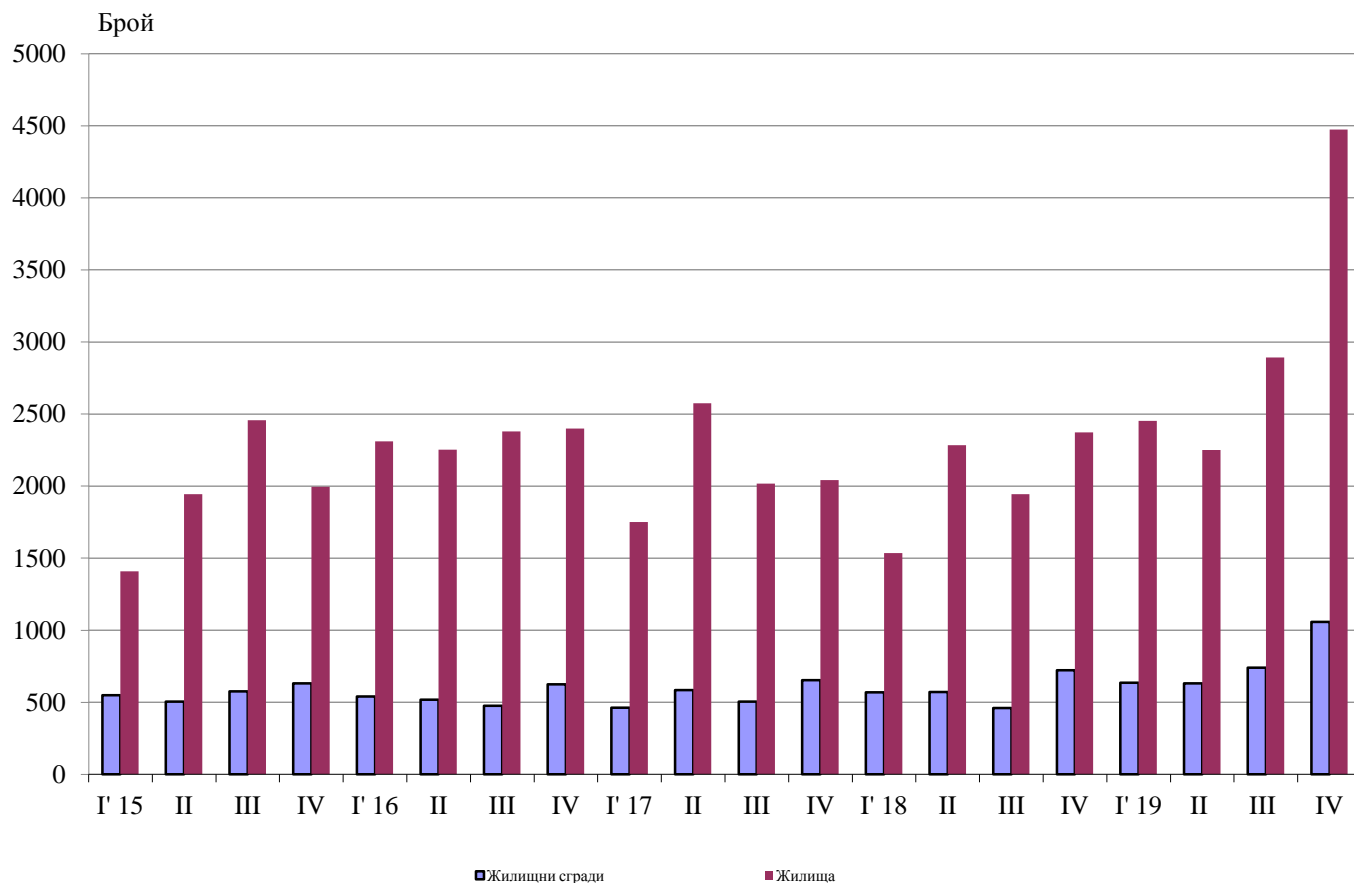


ВЪВЕДЕНИ В ЕКСПЛОАТАЦИЯ НОВОПОСТРОЕНИ ЖИЛИЩНИ СГРАДИ И ЖИЛИЩА ПРЕЗ ЧЕТВЪРТТО ТРИМЕСЕЧИЕ НА 2019 ГОДИНА (ПРЕДВАРИТЕЛНИ ДАННИ)

По предварителни данни на Националния статистически институт броят на въведените в експлоатация жилищни сгради през четвъртото тримесечие на 2019 г. е 1 057, а новопостроените жилища в тях са 4 474 (табл. 1 от приложението). Спрямо четвъртото тримесечие на 2018 г. сградите са с 335 повече, или с 46.4%, а жилищата в тях нарастват с 2 101, или с 88.5% (фиг. 1).

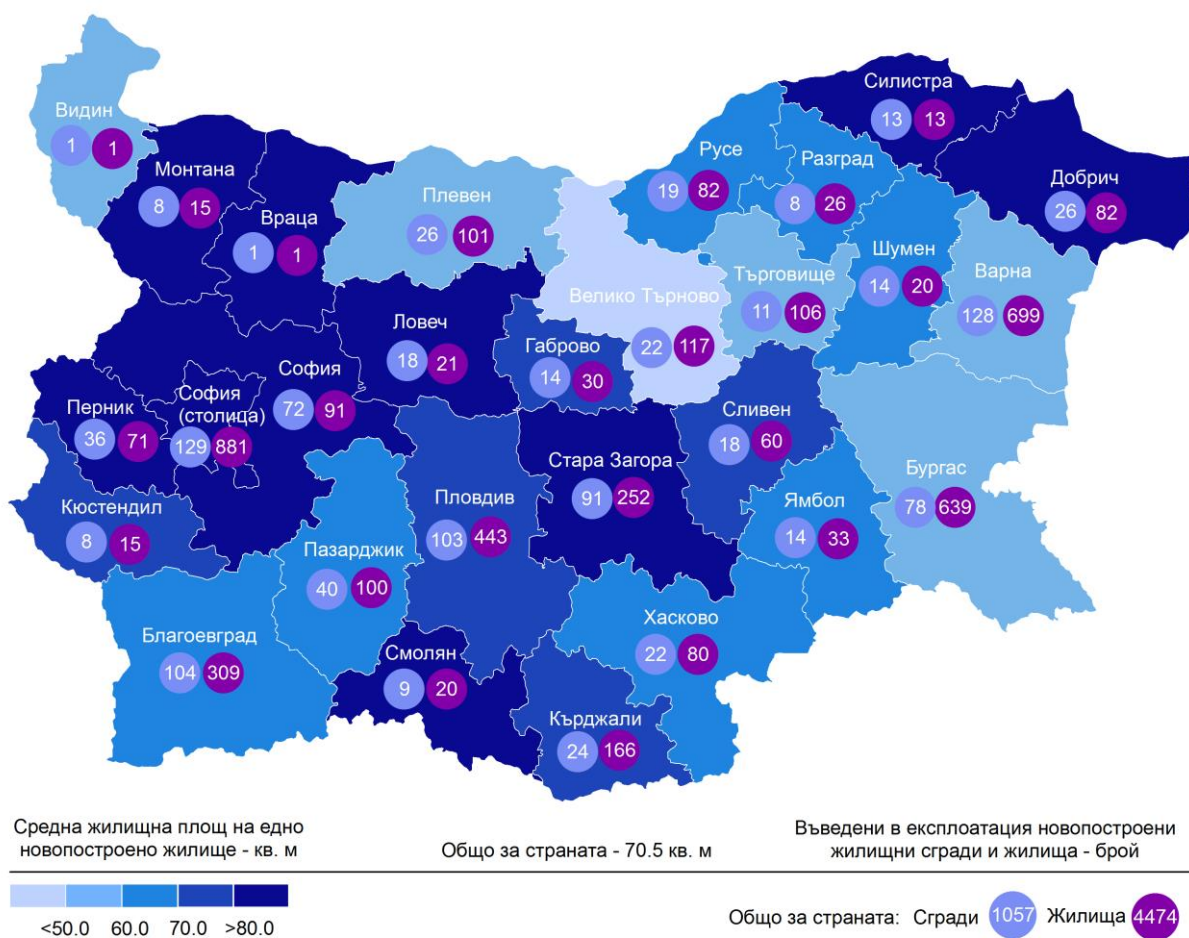
Фиг. 1. Въведени в експлоатация новопостроени жилищни сгради и жилища по тримесечия



От въведените в експлоатация новопостроени жилищни сгради през четвъртото тримесечие на 2019 г. със стоманобетонна конструкция са 76.0%, с тухлена - 19.9%, с друга - 3.5%, и с панелна - 0.6%. Най-голям е относителният дял на новопостроените къщи (75.2%), следвани от жилищните кооперации (18.2%). В сравнение с четвъртото тримесечие на 2018 г. се наблюдава увеличение в броя на новопостроените къщи, жилищните блокове и сградите от смесен тип, докато броят на новопостроените вили намалява (табл. 2 от приложението).

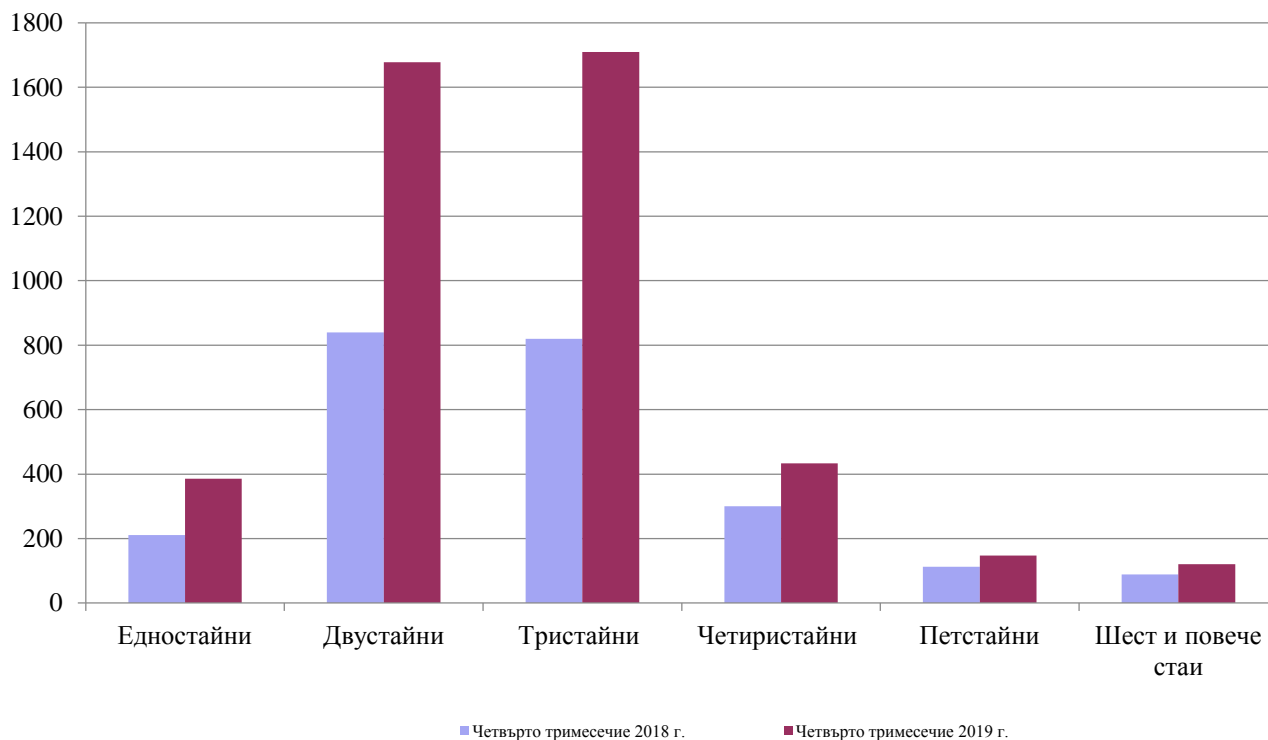
Най-много жилищни сгради са въведени в експлоатация в областите София (столица) - 129 сгради с 881 жилища, Варна - 128 сгради с 699 жилища, и Благоевград - 104 сгради с 309 жилища в тях (фиг. 2).

Фиг. 2. Въведени в експлоатация новопостроени жилищни сгради и жилища по области през четвъртото тримесечие на 2019 година



Най-висок е делът на новопостроените жилища с три стаи (38.2%), следват тези с две стаи (37.5%), а най-нисък е делът на жилищата с шест и повече стаи - 2.7% (фиг. 3).

Фиг. 3. Въведени в експлоатация новопостроени жилища по брой на стаите

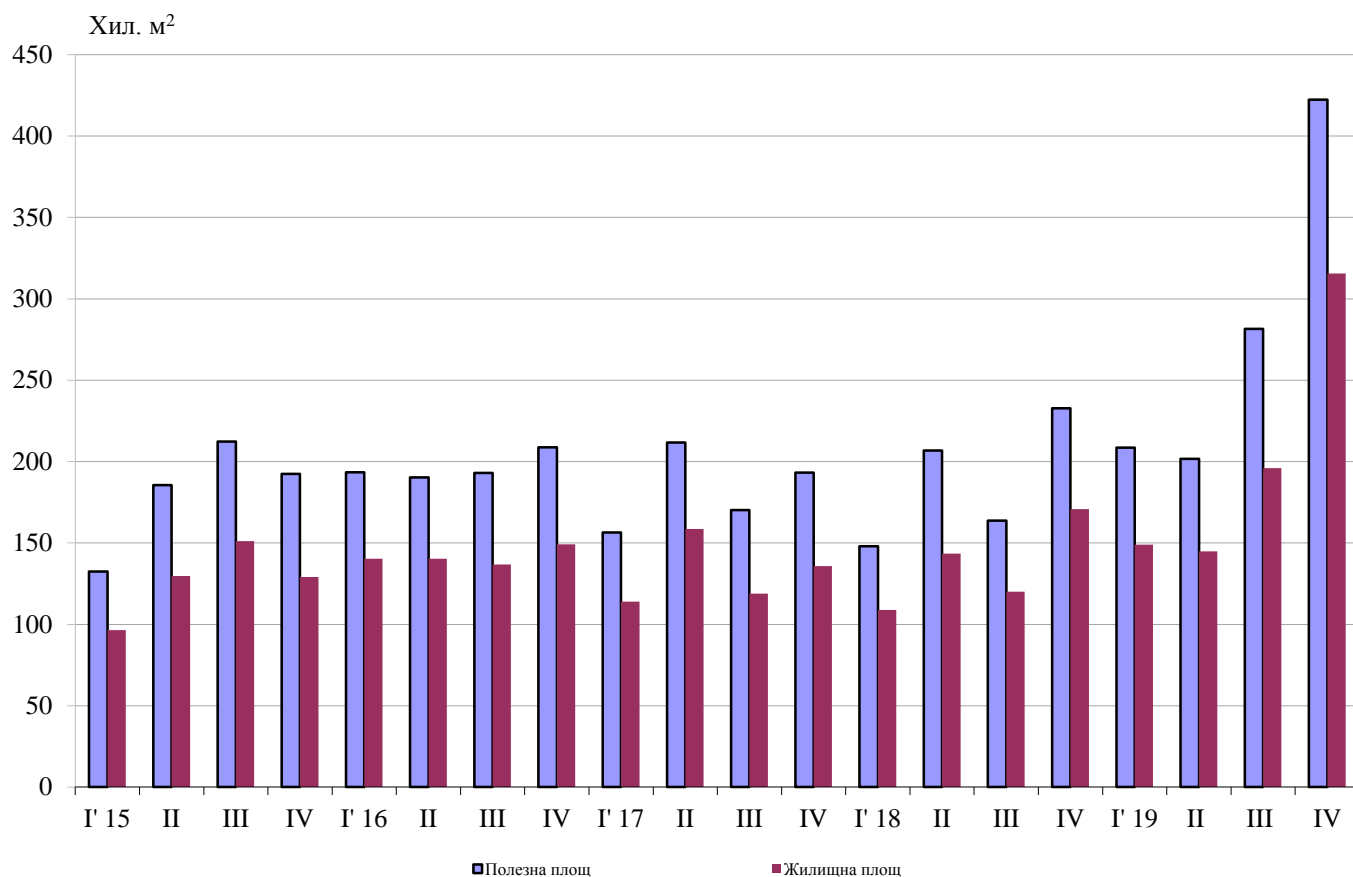


Общата полезна площ на всички новопостроени жилища през четвъртото тримесечие на 2019 г. е 422.4 хил. кв. м, или с 81.4% повече в сравнение със същото тримесечие на 2018 г., а **жилищната площ** се увеличава с 84.7% и достига 315.6 хил. кв. метра (фиг. 4).

Същевременно **средната полезна площ** на едно новопостроено жилище намалява от 98.1 кв. м през четвъртото тримесечие на 2018 г. на 94.4 кв. м през същото тримесечие на 2019 година.

Най-голяма средна полезна площ на едно новопостроено жилище е регистрирана в областите Враца - 158.0 кв. м, и Силистра - 137.2 кв. м, а най-малка - в областите Велико Търново - 55.2 кв. м, и Плевен - 71.2 кв. метра.

Фиг. 4. Обща полезна и жилищна площ на въведените в експлоатация новопостроени жилища по тримесечия



Методологични бележки

Статистическите данни за новопостроените жилищни сгради и жилища са разработени на базата на тримесечна информация, получавана от общинските администрации.

В обхвата на наблюдението се включват новопостроените жилищни сгради с одобрен приемателен протокол обр. 16 или издадено разрешение за ползване съгласно Наредба № 2/31.07.2003 г. на Министерството на регионалното развитие и благоустройството.

Жилищната площ включва площта на стаите за живеене, спалните, нишите за спане, столовите, стаите за дневно престояване, стаите, ползвани като работни кабинети и библиотеки на научни работници, гостните, холовете, както и площта на кухните над 4 кв. метра. До 31.12.2018 г. площта на кухните с площ над 4 кв. м се разглежда отделно.

Спомагателната площ включва площта на спомагателните помещения, стаите и кухните с площ по-малка от 4 кв. м, вестибюлите с портал и друга преграда, коридорите, антретата, баните, тоалетните, килерите, дрешниците, другите спомагателни помещения (сушилни, перални, балкони и лоджии) независимо от големината на площта им.

Полезната площ на жилището представлява сума от жилищната и спомагателната площ.

Средната полезна площ на жилището е отношение на полезната площ към броя на жилищата.

Приложение

Таблица 1

Въведени в експлоатация новопостроени жилищни сгради и жилища през четвъртото тримесечие на 2019 година¹

Области	Въведени в експлоатация новопостроени сгради и жилища - бр.		Полезна площ на введените в експлоатация новопостроени жилища - кв. м		
	сгради	жилища	общо	площ на жилищните помещения, вкл. кухните над 4 кв. м	площ на спомагателните помещения, вкл. кухните под 4 кв. м
Общо за страната	1057	4474	422360	315581	106779
Благоевград ²	104	309	28302	21128	7174
Бургас	78	639	47274	33051	14223
Варна	128	699	55530	36934	18596
Велико Търново	22	117	6456	5350	1106
Видин	1	1	94	51	43
Враца	1	1	158	135	23
Габрово	14	30	3202	2224	978
Добрич	26	82	9228	6823	2405
Кърджали	24	166	14925	12526	2399
Кюстендил	8	15	1431	1108	323
Ловеч	18	21	2536	1755	781
Монтана	8	15	1860	1267	593
Пазарджик	40	100	11280	6313	4967
Перник	36	71	8095	6306	1789
Плевен	26	101	7187	5754	1433
Пловдив	103	443	42314	31802	10512
Разград	8	26	2246	1566	680
Русе	19	82	8137	5056	3081
Силистра	13	13	1784	1078	706
Сливен	18	60	5567	4227	1340
Смолян	9	20	2132	1628	504
София	72	91	11786	8219	3567
София (столица)	129	881	99079	83636	15443
Стара Загора ²	91	252	27319	23222	4097
Търговище	11	106	10101	5662	4439
Хасково	22	80	9815	5378	4437
Шумен	14	20	1614	1203	411
Ямбол	14	33	2908	2179	729

¹ Предварителни данни.

² В броя на введените в експлоатация новопостроени жилищни сгради и жилища през четвъртото тримесечие на 2019 г. са включени и новопостроени жилищни сгради и жилища от предходните тримесечия.

Таблица 2

Новопостроени жилищни сгради според вида на сградата

(Брой)

	2017				2018				2019*			
	I трим.	II трим.	III трим.	IV трим.	I трим.	II трим.	III трим.	IV трим.	I трим.	II трим.	III трим.	IV трим.
Общо	462	584	505	654	570	572	460	722	635	632	740	1057
Къщи	350	405	366	495	451	420	334	573	469	480	534	795
Жилищни блокове/кооперации	63	102	78	89	65	89	91	91	105	94	122	192
Сгради от смесен тип	24	16	17	28	21	24	8	19	29	25	32	42
Общежития	-	-	-	-	-	-	-	-	1	2	1	1
Вили	24	61	44	40	32	37	27	39	29	30	49	26
Сгради за колективно домакинство	1	-	-	2	1	2	-	-	2	1	2	1

* Предварителни данни.