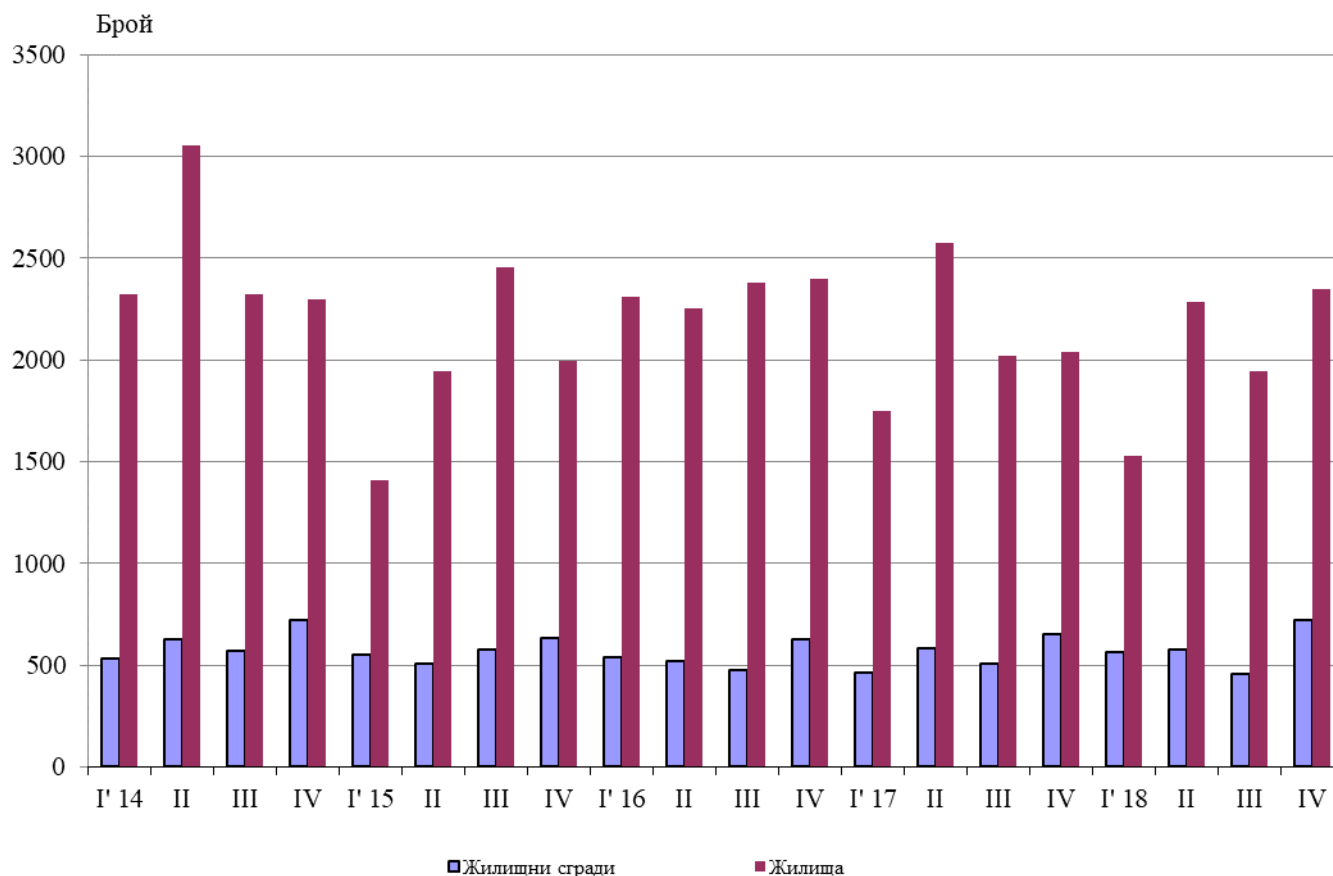




ВЪВЕДЕНИ В ЕКСПЛОАТАЦИЯ НОВОПОСТРОЕНИ ЖИЛИЩНИ СГРАДИ И ЖИЛИЩА ПРЕЗ ЧЕТВЪРТТО ТРИМЕСЕЧИЕ НА 2018 ГОДИНА (ПРЕДВАРИТЕЛНИ ДАННИ)

По предварителни данни на Националния статистически институт броят на въведените в експлоатация жилищни сгради през четвъртото тримесечие на 2018 г. е 721, а новопостроените жилища в тях са 2 345 (табл. 1 от приложението). Спрямо четвъртото тримесечие на 2017 г. сградите са с 67 повече, или с 10.2%, а жилищата в тях се увеличават с 304, или с 14.9% (фиг. 1).

Фиг. 1. Въведени в експлоатация новопостроени жилищни сгради и жилища по тримесечия



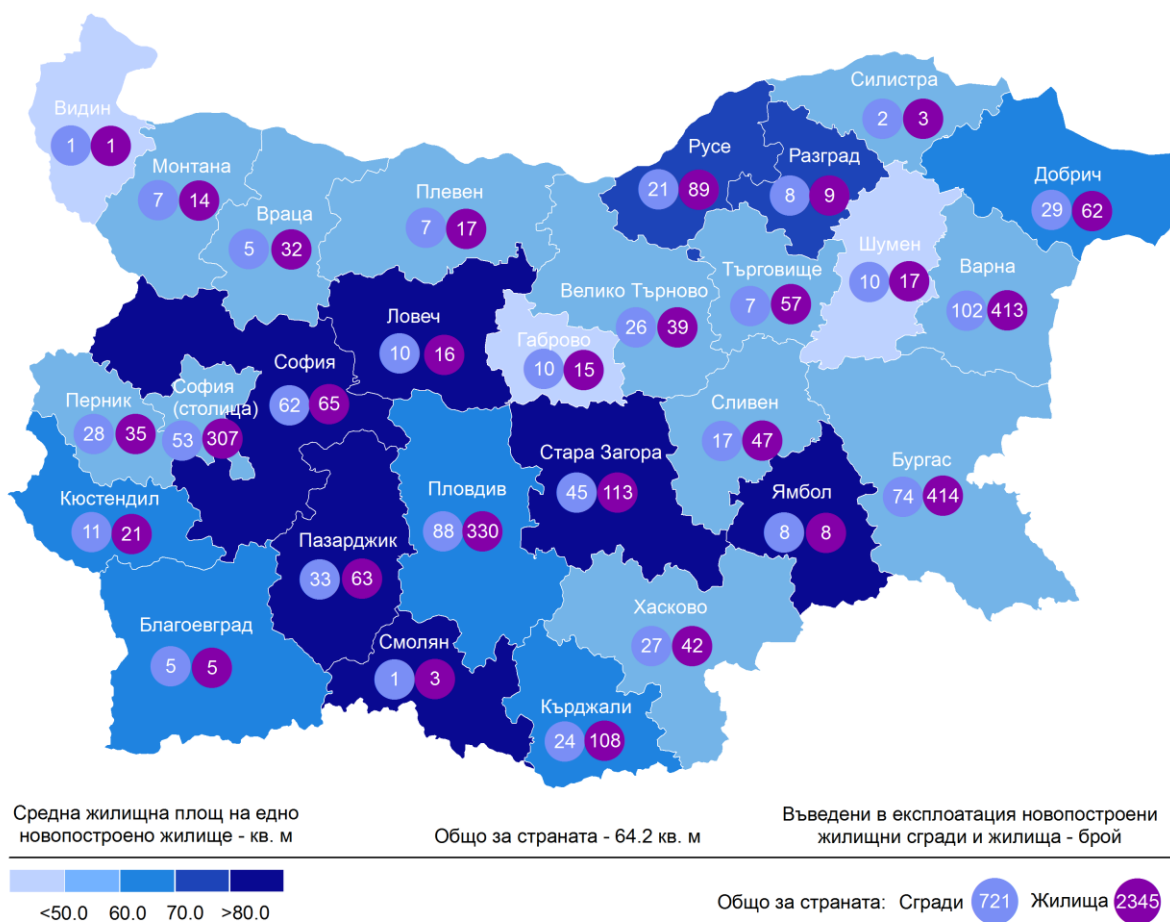
От въведените в експлоатация новопостроени жилищни сгради през четвъртото тримесечие на 2018 г. със стоманобетонна конструкция са 74.8%, с тухлена - 23.1%, с друга - 1.4%, и с панелна - 0.7%. Най-голям е относителният дял на новопостроените къщи (79.5%), следвани от жилищните кооперации (12.3%). През четвъртото тримесечие на 2018 г. в сравнение с четвъртото тримесечие на 2017 г. броят на новопостроените къщи се увеличава, броят на жилищните



кооперации се запазва непроменен, а броят на сградите от смесен тип намалява (табл. 2 от приложението).

Най-много жилищни сгради са въведени в експлоатация в областите Варна - 102 сгради с 413 жилища в тях, Пловдив - 88 сгради с 330 жилища, и Бургас - 74 сгради с 414 жилища (фиг. 2).

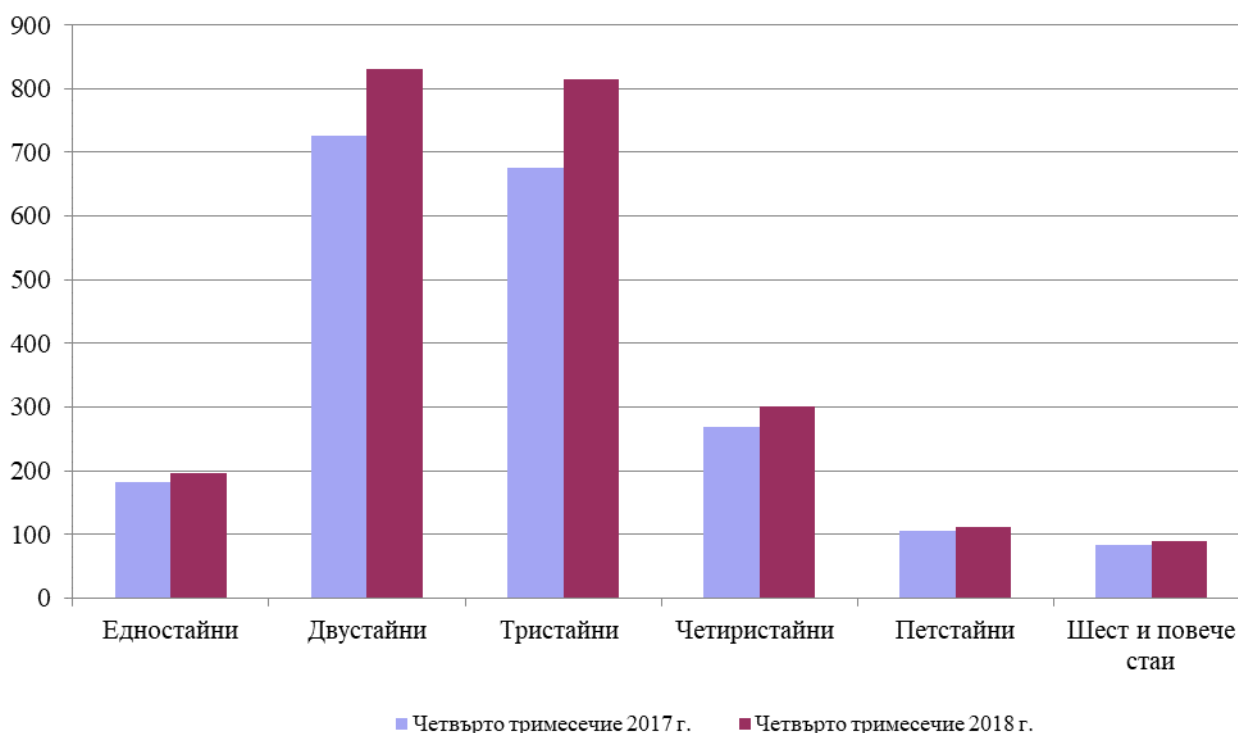
Фиг. 2. Въведени в експлоатация новопостроени жилищни сгради и жилища по области през четвъртото тримесечие на 2018 година



Най-висок е делът на новопостроените жилища с две стаи (35.4%), следват тези с три стаи (34.8%), а най-нисък е делът на жилищата с шест и повече стаи - 3.8% (фиг. 3).



Фиг. 3. Въведени в експлоатация новопостроени жилища по брой на стаите



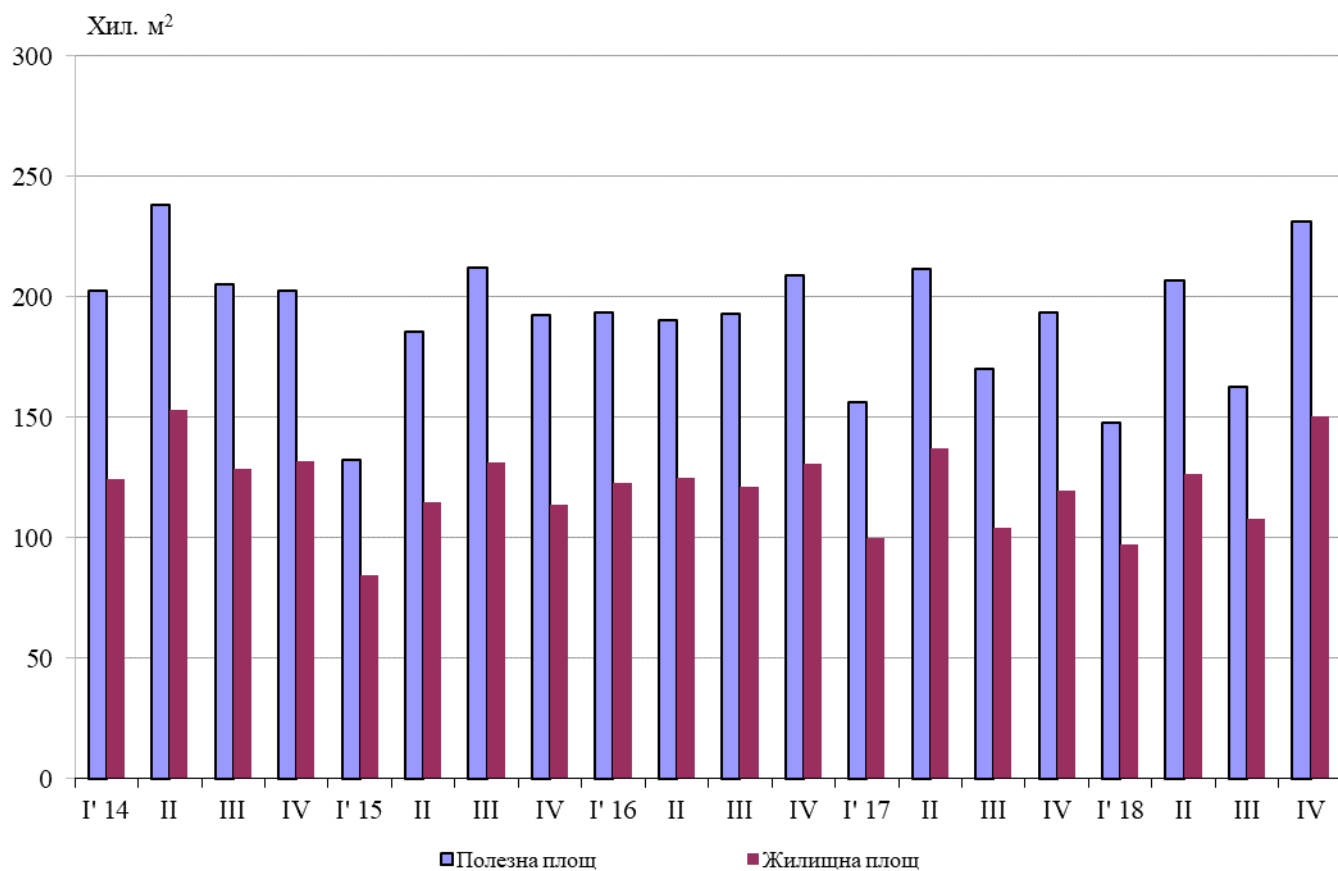
Общата полезна площ на всички новопостроени жилища през четвъртото тримесечие на 2018 г. е 231.2 хил. кв. м, или с 19.6% повече в сравнение със същото тримесечие на 2017 г., а **жилищната площ** се увеличава с 25.9% и достига 150.6 хил. кв. метра (фиг. 4).

Средната полезна площ на едно новопостроено жилище нараства от 94.7 кв. м през четвъртото тримесечие на 2017 г. на 98.6 кв. м през същото тримесечие на 2018 година.

Най-голяма средна полезна площ на едно новопостроено жилище е регистрирана в областите Разград - 166.3 кв. м, и Ямбол - 151.9 кв. м, а най-малка - в областите Плевен - 73.3 кв. м, и Шумен - 76.1 кв. метра.



Фиг. 4. Обща полезна и жилищна площ на въведените в експлоатация новопостроени жилища по тримесечия





Методологични бележки

Статистическите данни за новопостроените жилищни сгради и жилища са разработени на базата на тримесечна информация, получавана от общинските администрации.

В обхвата на наблюдението се включват новопостроените жилищни сгради с одобрен приемателен протокол обр. 16 или издадено разрешение за ползване съгласно Наредба № 2/31.07.2003 г. на Министерството на регионалното развитие и благоустройството.

Жилищната площ включва площта на стаите за живеене, спалните, нишите за спане, столовите, стаите за дневно престояване, стаите, ползвани като работни кабинети и библиотеки на научни работници, гостните, холовете, но не включва площта на кухните. **Спомагателната площ** включва площта на спомагателните помещения, стаите и кухните с площ по-малка от 4 кв. м, вестибюлите с портал и друга преграда, коридорите, антретата, баните, тоалетните, килерите, дрешниците, другите спомагателни помещения (сушилни, перални, балкони и лоджии) независимо от големината на площта им. **Площта на кухните** над 4 кв. м е посочена отделно.

Полезната площ на жилището представлява сума от жилищната и спомагателната площ и площта на кухните.

Средната полезна площ на жилището е отношение на полезната площ към броя на жилищата.



Приложение

Таблица 1

Въведени в експлоатация новопостроени жилищни сгради и жилища през четвъртото тримесечие на 2018 година¹

Области	Въведени в експлоатация новопостроени сгради и жилища - бр.		Полезна площ на введените в експлоатация новопостроени жилища - кв. м			
	сгради	жилища	общо	жилищна площ	спомагателна площ	площ на кухните
Общо за страната	721	2345	231207	150598	61273	19336
Благоевград	5	5	621	315	148	158
Бургас	74	414	37612	24025	10404	3183
Варна	102	413	37728	23181	12143	2404
Велико Търново	26	39	3840	2133	1117	590
Видин	1	1	84	49	25	10
Враца	5	32	2507	1628	529	350
Габрово	10	15	1238	665	449	124
Добрич	29	62	6178	4053	1596	529
Кърджали	24	108	10470	6663	2622	1185
Кюстендил	11	21	1818	1378	244	196
Ловеч	10	16	1946	1332	386	228
Монтана	7	14	1763	771	838	154
Пазарджик	33	63	9352	5158	3271	923
Перник	28	35	3303	1891	834	578
Плевен	7	17	1246	883	278	85
Пловдив	88	330	31577	20528	8133	2916
Разград	8	9	1497	684	710	103
Русе	21	89	11299	6405	4045	849
Силистра	2	3	314	179	97	38
Сливен	17	47	4098	2689	1026	383
Смолян	1	3	390	255	99	36
София	62	65	9854	6129	2834	891
София (столица)	53	307	25057	17917	4903	2237
Стара Загора	45	113	15585	14604	525	456
Търговище	7	57	5535	2964	2525	46
Хасково	27	42	3787	2387	967	433
Шумен	10	17	1293	838	326	129
Ямбол	8	8	1215	894	199	122

¹ Предварителни данни.



Таблица 2

Новопостроени жилищни сгради според вида на сградата

	2016				2017				2018 ¹			
	I трим.	II трим.	III трим.	IV трим.	I трим.	II трим.	III трим.	IV трим.	I трим.	II трим.	III трим.	IV трим.
Общо	541	519	476	625	462	584	505	654	565	573	454	721
Къщи	382	376	322	465	350	405	366	495	447	421	328	573
Жилищни блокове/кооперации	95	80	104	95	63	102	78	89	65	89	92	89
Сгради от смесен тип	20	22	14	35	24	16	17	28	20	24	7	19
Общежития	1	2	-	2	-	-	-	-	-	-	-	-
Вили	40	38	34	28	24	61	44	40	32	37	27	40
Сгради за колективно домакинство	3	1	2	-	1	-	-	2	1	2	-	-

¹ Предварителни данни.