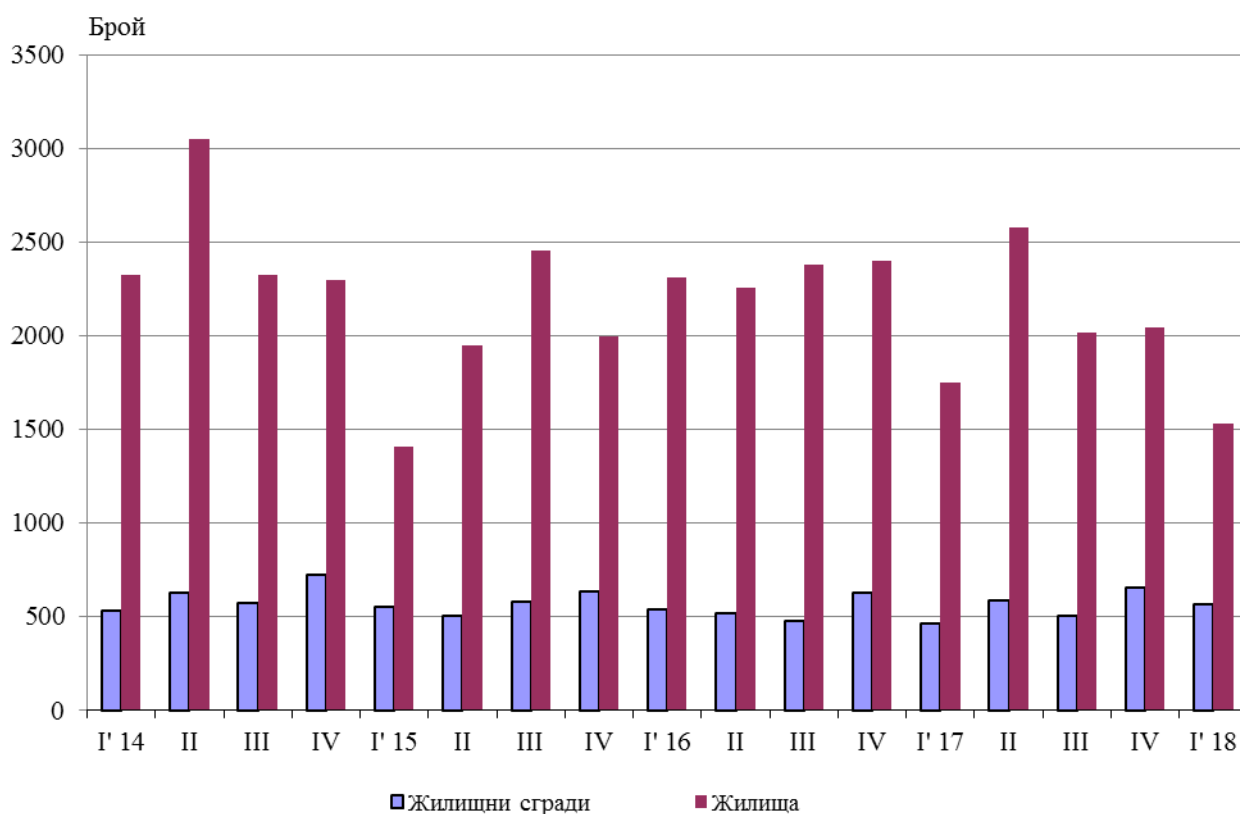




ВЪВЕДЕНИ В ЕКСПЛОАТАЦИЯ НОВОПОСТРОЕНИ ЖИЛИЩНИ СГРАДИ И ЖИЛИЩА ПРЕЗ ПЪРВОТО ТРИМЕСЕЧИЕ НА 2018 ГОДИНА (ПРЕДВАРИТЕЛНИ ДАННИ)

По предварителни данни на Националния статистически институт броят на въведените в експлоатация жилищни сгради през първото тримесечие на 2018 г. е 565, а новопостроените жилища в тях са 1 530 (табл. 1 от приложението). Спрямо първото тримесечие на 2017 г. сградите са със 103 повече, или с 22.3%, докато жилищата в тях намаляват с 221, или с 12.6% (фиг. 1).

Фиг. 1. Въведени в експлоатация новопостроени жилищни сгради и жилища по тримесечия

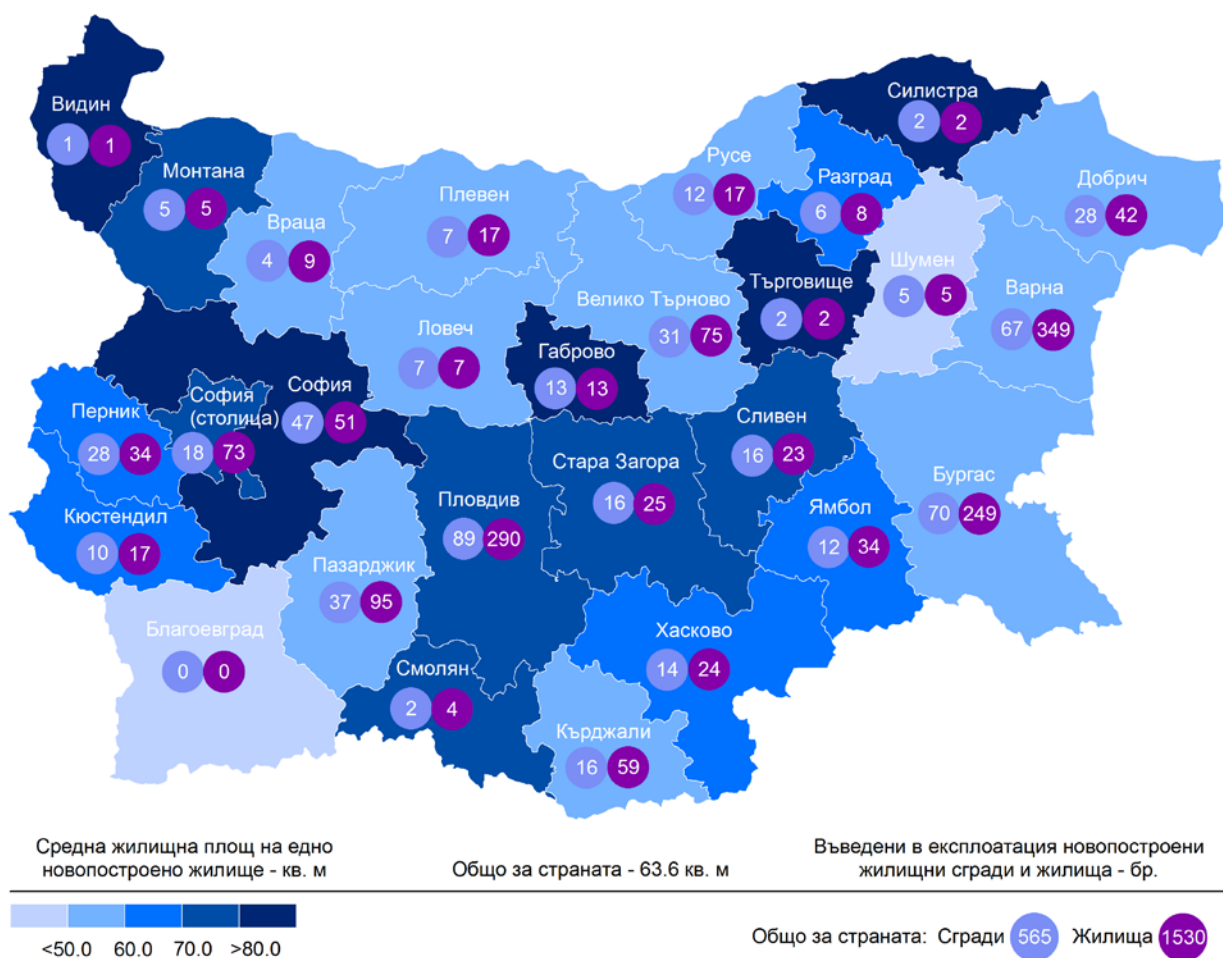


От въведените в експлоатация новопостроени жилищни сгради през първото тримесечие на 2018 г. със стоманобетонна конструкция са 76.6%, с тухлена - 19.1%, с друга - 3.4%, и с панелна - 0.9%. Най-голям е относителният дял на новопостроените къщи (79.1%), следвани от жилищните кооперации (11.5%). През първото тримесечие на 2018 г. в сравнение с първото тримесечие на 2017 г. броят на новопостроените къщи, жилищни кооперации и вили се увеличава, докато броят на новопостроените сгради от смесен тип намалява (табл. 2 от приложението).



Най-много жилищни сгради са въведени в експлоатация в областите Пловдив - 89 сгради с 290 жилища в тях, Бургас - 70 сгради с 249 жилища, и Варна - 67 сгради с 349 жилища (фиг. 2).

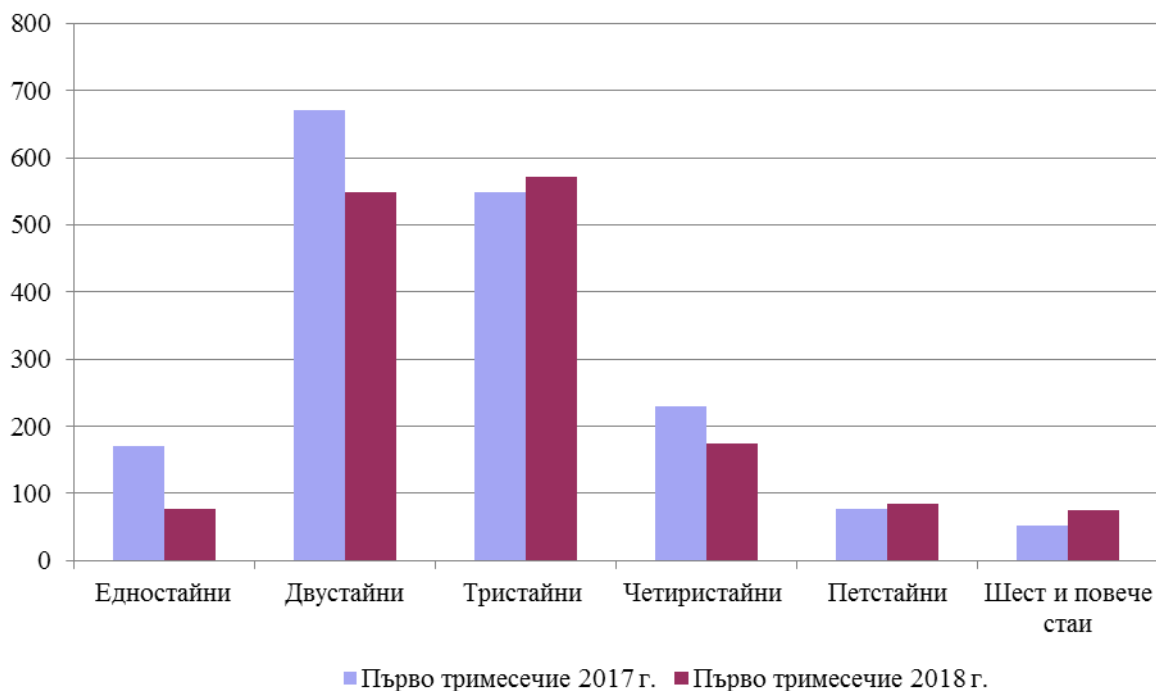
Фиг. 2. Въведени в експлоатация новопостроени жилищни сгради и жилища по области през първото тримесечие на 2018 година



Най-висок е делът на новопостроените жилища с три стаи (37.3%), следват тези с две стаи (35.8%), а най-нисък е делът на жилищата с шест и повече стаи - 4.9% (фиг. 3).



Фиг. 3. Въведени в експлоатация новопостроени жилища по брой на стаите



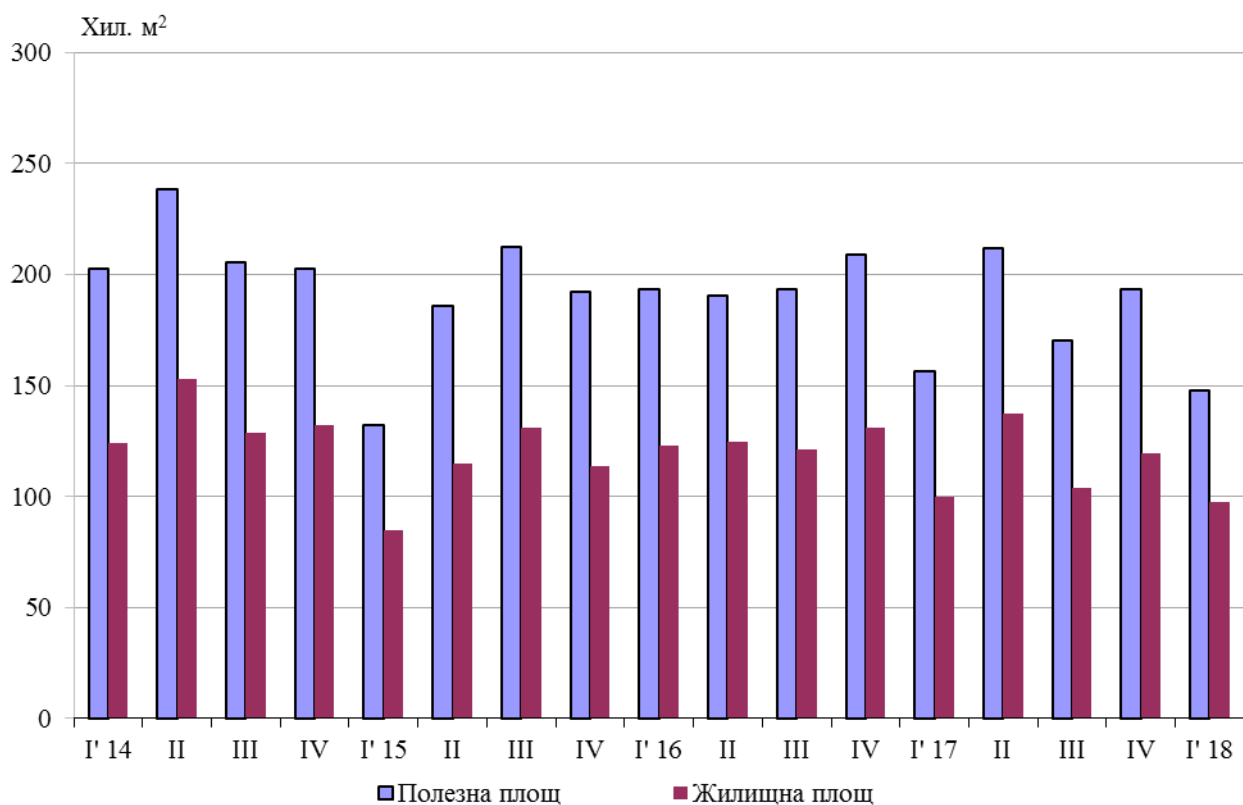
Общата полезна площ на всички новопостроени жилища през първото тримесечие на 2018 г. е 147.7 хил. кв. м, или с 5.6% по-малко в сравнение със същото тримесечие на 2017 г., а **жилищната площ** намалява с 2.6% до 97.3 хил. кв. метра (фиг. 4).

Средната полезна площ на едно новопостроено жилище се увеличава от 89.3 кв. м през първото тримесечие на 2017 г. на 96.6 кв. м през същото тримесечие на 2018 година.

Най-голяма средна полезна площ на едно новопостроено жилище е регистрирана в областите Силистра - 258.0 кв. м, и Търговище - 240.5 кв. м, а най-малка - в областите Плевен - 73.3 кв. м, и Враца - 79.0 кв. метра.



Фиг. 4. Обща полезна и жилищна площ на въведените в експлоатация новопостроени жилища по тримесечия





Методологични бележки

Статистическите данни за новопостроените жилищни сгради и жилища са разработени на базата на тримесечна информация, получавана от общинските администрации.

В обхвата на наблюдението се включват новопостроените жилищни сгради с одобрен приемателен протокол обр. 16 или издадено разрешение за ползване съгласно Наредба № 2/31.07.2003 г. на Министерството на регионалното развитие и благоустройството.

Жилищната площ включва площта на стаите за живеене, спалните, нишите за спане, столовите, стаите за дневно престояване, стаите, ползвани като работни кабинети и библиотеки на научни работници, гостните, холовете, но не включва площта на кухните. **Спомагателната площ** включва площта на спомагателните помещения, стаите и кухните с площ по-малка от 4 кв. м, вестибюлите с портал и друга преграда, коридорите, антретата, баните, тоалетните, килерите, дрешниците, другите спомагателни помещения (сушилни, перални, балкони и лоджии) независимо от големината на площта им. **Площта на кухните** над 4 кв. м е посочена отделно.

Полезната площ на жилището представлява сума от жилищната и спомагателната площ и площта на кухните.

Средната полезна площ на жилището е отношение на полезната площ към броя на жилищата.



Приложение

Таблица 1

Въведени в експлоатация новопостроени жилищни сгради и жилища през първото тримесечие на 2018 година¹

Области	Въведени в експлоатация новопостроени сгради и жилища - брой		Полезна площ на введените в експлоатация новопостроени жилища - кв. м			
	сгради	жилища	общо	жилищна площ	спомагателна площ	площ на кухните
Общо	565	1530	147740	97265	39030	11445
Благоевград	-	-	-	-	-	-
Бургас	70	249	22691	14743	6271	1677
Варна	67	349	28848	18990	8503	1355
Велико Търново	31	75	5999	3804	1645	550
Видин	1	1	119	80	31	8
Враца	4	9	711	528	102	81
Габрово	13	13	1799	1044	621	134
Добрич	28	42	4435	2513	1066	856
Кърджали	16	59	5200	3110	1385	705
Кюстендил	10	17	1645	1069	406	170
Ловеч	7	7	657	417	168	72
Монтана	5	5	720	356	253	111
Пазарджик	37	95	8366	5304	2062	1000
Перник	28	34	3368	2186	754	428
Плевен	7	17	1246	883	278	85
Пловдив	89	290	32791	23122	8410	1259
Разград	6	8	923	506	304	113
Русе	12	17	1635	955	514	166
Силистра	2	2	516	199	279	38
Сливен	16	23	2548	1620	720	208
Смолян	2	4	503	306	143	54
София	47	51	6725	4155	1808	762
София (столица)	18	73	7152	5420	1193	539
Стара Загора	16	25	3048	1829	639	580
Търговище	2	2	481	216	255	10
Хасково	14	24	2326	1609	524	193
Шумен	5	5	402	236	91	75
Ямбол	12	34	2886	2065	605	216

¹Предварителни данни.



Таблица 2

Новопостроени жилищни сгради според вида на сградата

	2016				2017				(Брой) 2018 ¹
	I трим.	II трим.	III трим.	IV трим.	I трим.	II трим.	III трим.	IV трим.	I трим.
Общо	541	519	476	625	462	584	505	654	565
Къщи	382	376	322	465	350	405	366	495	447
Жилищни блокове/кооперации	95	80	104	95	63	102	78	89	65
Сгради от смесен тип	20	22	14	35	24	16	17	28	20
Общежития	1	2	-	2	-	-	-	-	-
Вили	40	38	34	28	24	61	44	40	32
Сгради за колективно домакинство	3	1	2	-	1	-	-	2	1

¹ Предварителни данни.