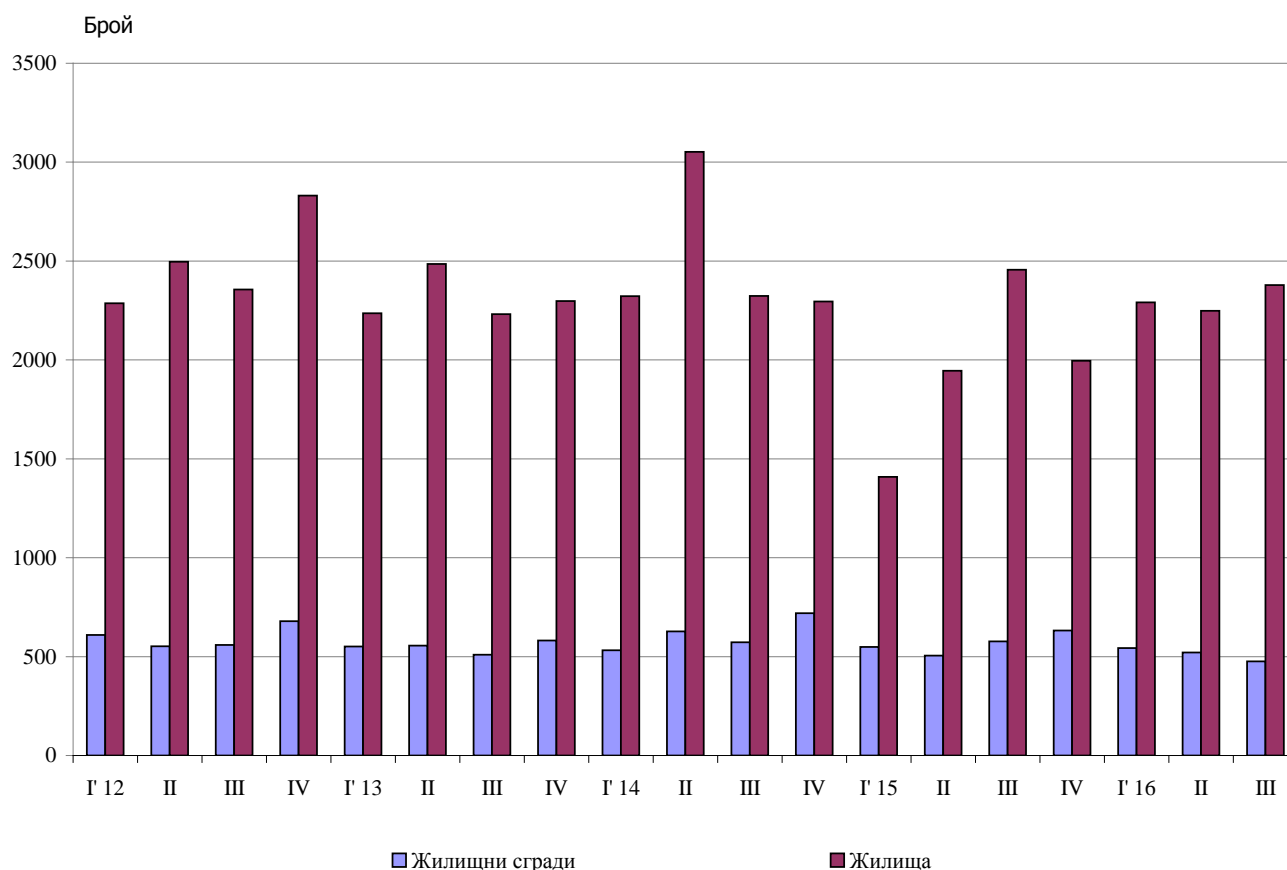




## ВЪВЕДЕНИ В ЕКСПЛОАТАЦИЯ НОВОПОСТРОЕНИ ЖИЛИЩНИ СГРАДИ И ЖИЛИЩА ПРЕЗ ТРЕТОТО ТРИМЕСЕЧИЕ НА 2016 ГОДИНА (ПРЕДВАРИТЕЛНИ ДАННИ)

По предварителни данни на Националния статистически институт броят на въведените в експлоатация жилищни сгради през третото тримесечие на 2016 г. е 476, а новопостроените жилища в тях са 2 379 (табл. 1 от приложението). Спрямо третото тримесечие на 2015 г. сградите са със 101 по-малко, или със 17.5%, а жилищата в тях намаляват със 77, или с 3.1% (фиг. 1).

**Фиг. 1. Въведени в експлоатация новопостроени жилищни сгради и жилища по тримесечия**

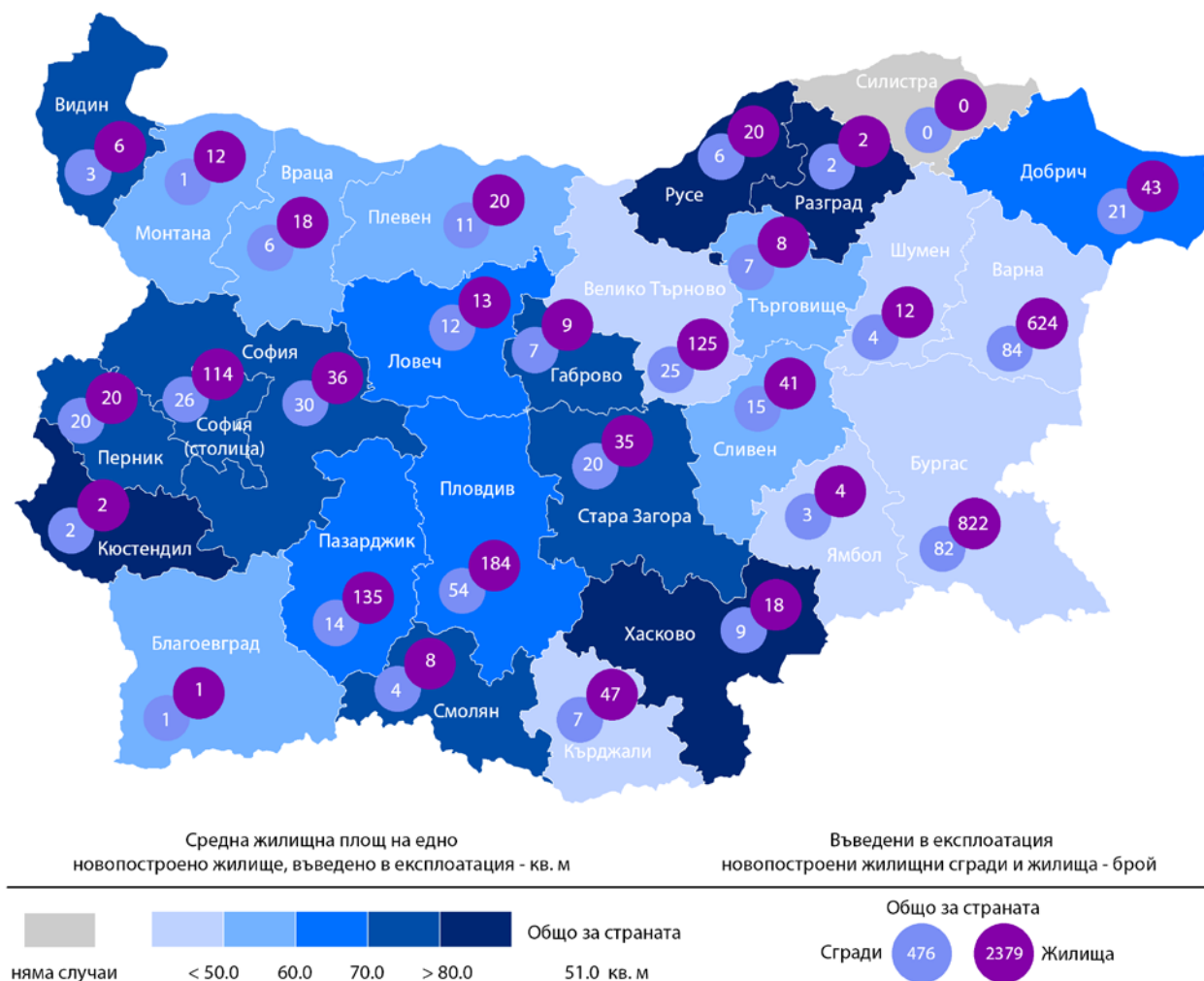


От въведените в експлоатация новопостроени жилищни сгради през третото тримесечие на 2016 г. със стоманобетонна конструкция са 78.2%, с тухлена - 19.5%, с друга - 2.1%, и с панелна - 0.2%. Най-голям е относителният дял на новопостроените къщи (67.7%), следвани от жилищните кооперации (21.9%). В сравнение с третото тримесечие на 2015 г. се наблюдава увеличение само в броя на жилищните кооперации (табл. 2 от приложението).



Най-много жилищни сгради са въведени в експлоатация в областите Варна - 84 сгради с 624 жилища в тях, Бургас - 82 сгради с 822 жилища, и Пловдив - 54 сгради със 184 жилища (фиг. 2).

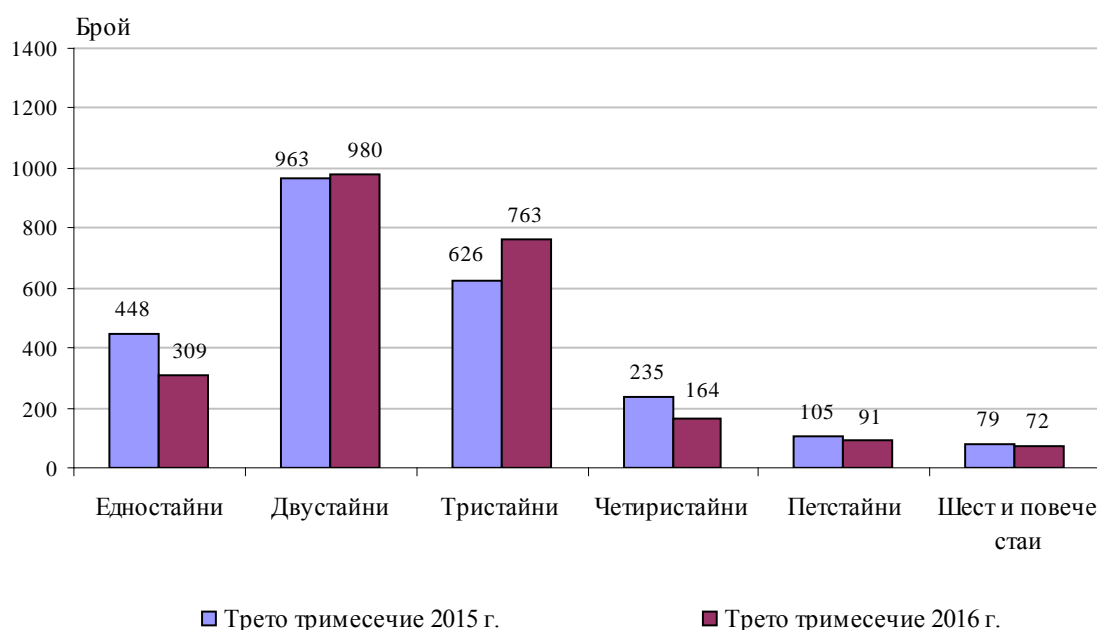
**Фиг. 2. Въведени в експлоатация новопостроени жилищни сгради и жилища по области през третото тримесечие на 2016 година**



Най-висок е дялът на новопостроените жилища с две стаи (41.2%), следват тези с три стаи (32.1%), а най-нисък е дялът на жилищата с шест и повече стаи (3.0%) (фиг. 3).



**Фиг. 3. Въведени в експлоатация новопостроени жилища по брой на стаите**



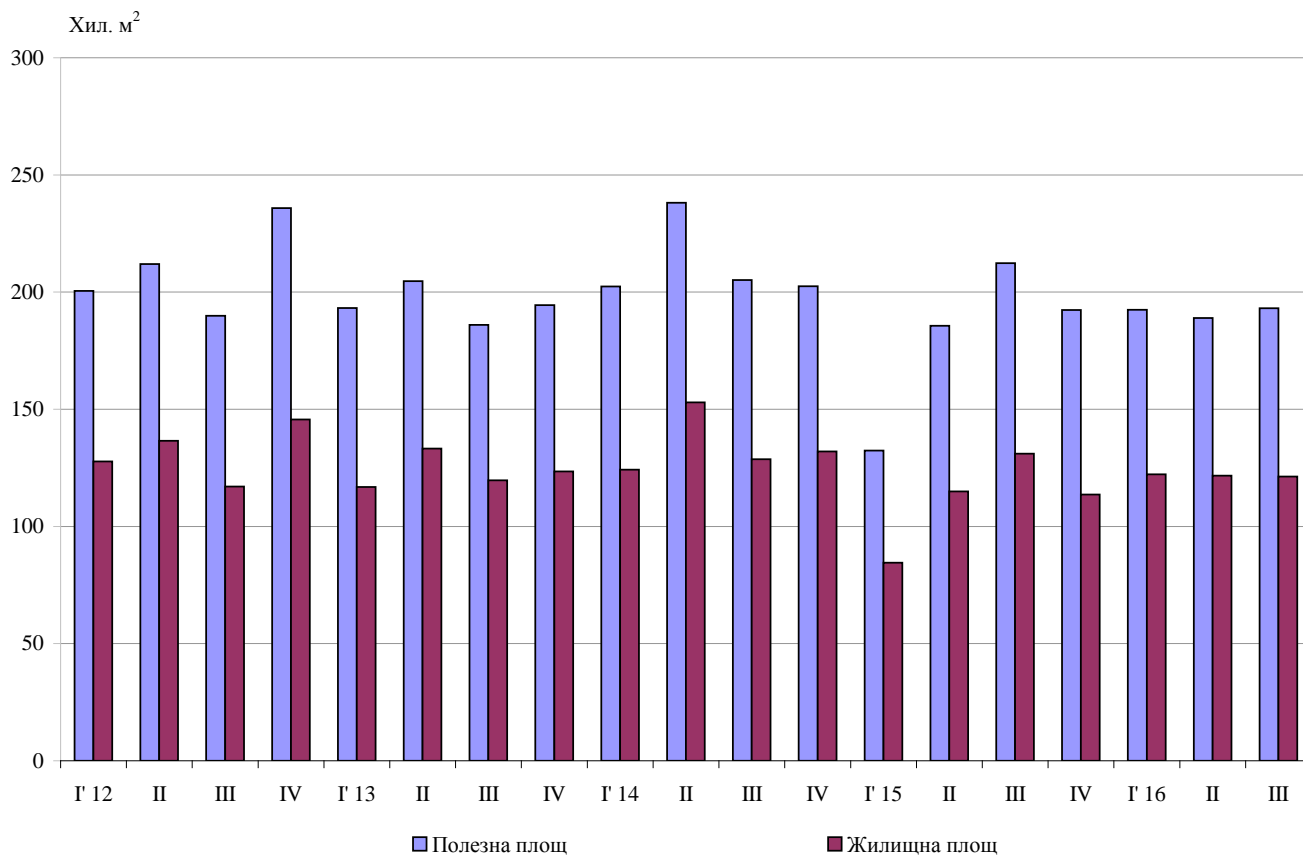
**Общата полезна площ** на всички новопостроени жилища през третото тримесечие на 2016 г. е 193.1 хил. кв. м, или с 9.1% по-малко в сравнение със същото тримесечие на 2015 г., а **жилищната площ** намалява със 7.5% до 121.3 хил. кв. метра (фиг. 4).

**Средната полезна площ** на едно новопостроено жилище намалява от 86.5 кв. м през третото тримесечие на 2015 г. на 81.2 кв. м през същото тримесечие на 2016 година.

Най-голяма средна полезна площ на едно новопостроено жилище е регистрирана в областите Русе - 170.4 кв. м, и София - 144.2 кв. м, а най-малка - в областите Шумен - 57.6 кв. м, и Бургас - 68.0 кв. метра.



**Фиг. 4. Обща полезна и жилищна площ на въведените в експлоатация новопостроени жилища по тримесечия**





## Методологични бележки

Статистическите данни за новопостроените жилищни сгради и жилища са разработени на базата на тримесечна информация, получавана от общинските администрации.

В обхвата на наблюдението се включват новопостроените жилищни сгради с одобрен приемателен протокол обр. 16 или издадено разрешение за ползване съгласно Наредба № 2/31.07.2003 г. на Министерството на регионалното развитие и благоустройството.

**Жилищната площ** включва площта на стаите за живеене, спалните, нишите за спане, столовите, стаите за дневно престояване, стаите, ползвани като работни кабинети и библиотеки на научни работници, гостните, холовете, но не включва площта на кухните. **Спомагателната площ** включва площта на спомагателните помещения, стаите и кухните с площ по-малка от 4 кв. м, вестибюлите с портал и друга преграда, коридорите, антретата, баните, тоалетните, килерите, дрешниците, другите спомагателни помещения (сушилни, перални, балкони и лоджии) независимо от големината на площта им. **Площта на кухните** над 4 кв. м е посочена отделно.

**Полезната площ** на жилището представлява сума от жилищната и спомагателната площ и площта на кухните.

**Средната полезна площ** на жилището е отношение на полезната площ към броя на жилищата.



Приложение

Таблица 1

Въведени в експлоатация новопостроени жилищни сгради и жилища през третото тримесечие на 2016 година<sup>1</sup>

Области	Въведени в експлоатация новопостроени сгради и жилища – бр.		Полезна площ на введените в експлоатация новопостроени жилища - кв. м			
	сгради	жилища	общо	жилищна площ	спомагателна площ	площ на кухните
<b>Общо</b>	<b>476</b>	<b>2379</b>	<b>193116</b>	<b>121307</b>	<b>56294</b>	<b>15515</b>
Благоевград	1	1	79	53	12	14
Бургас	82	822	55913	35722	16771	3420
Варна	84	624	44960	28254	14123	2583
Велико Търново	25	125	8843	4655	2788	1400
Видин	3	6	794	443	297	54
Враца	6	18	1660	1018	471	171
Габрово	7	9	1181	707	376	98
Добрич	21	43	4319	2598	1148	573
Кърджали	7	47	3714	2086	1080	548
Кюстендил	2	2	272	228	17	27
Ловеч	12	13	1568	884	484	200
Монтана	1	12	956	680	180	96
Пазарджик	14	135	13250	8239	3316	1695
Перник	20	20	2349	1475	576	298
Плевен	11	20	2247	1064	977	206
Пловдив	54	184	18581	11998	5249	1334
Разград	2	2	265	162	81	22
Русе	6	20	3407	1692	1496	219
Силистра	-	-	-	-	-	-
Сливен	15	41	3446	2243	974	229
Смолян	4	8	973	590	242	141
София	30	36	5192	2876	1754	562
София (столица)	26	114	12324	8433	2754	1137
Стара Загора	20	35	2707	2528	92	87
Търговище	7	8	911	463	372	76
Хасково	9	18	2200	1632	409	159
Шумен	4	12	691	394	211	86
Ямбол	3	4	314	190	44	80

<sup>1</sup> Предварителни данни.



Таблица 2

Новопостроени жилищни сгради според вида на сградата

(Брой)

	2014				2015				2016 <sup>1</sup>		
	I трим.	II трим.	III трим.	IV трим.	I трим.	II трим.	III трим.	IV трим.	I трим.	II трим.	III трим.
<b>Общо</b>	<b>532</b>	<b>628</b>	<b>572</b>	<b>720</b>	<b>549</b>	<b>505</b>	<b>577</b>	<b>632</b>	<b>543</b>	<b>521</b>	<b>476</b>
Къщи	366	417	412	518	415	334	400	462	384	378	322
Жилищни блокове/ кооперации	75	123	97	89	70	76	82	86	94	80	104
Сгради от смесен тип	26	40	24	38	23	24	26	33	20	22	14
Общежития	8	-	1	2	1	1	13	1	1	2	-
Вили	47	45	36	72	39	70	50	49	41	38	34
Сгради за колективно домакинство	10	3	2	1	1	-	6	1	3	1	2

<sup>1</sup> Предварителни данни.