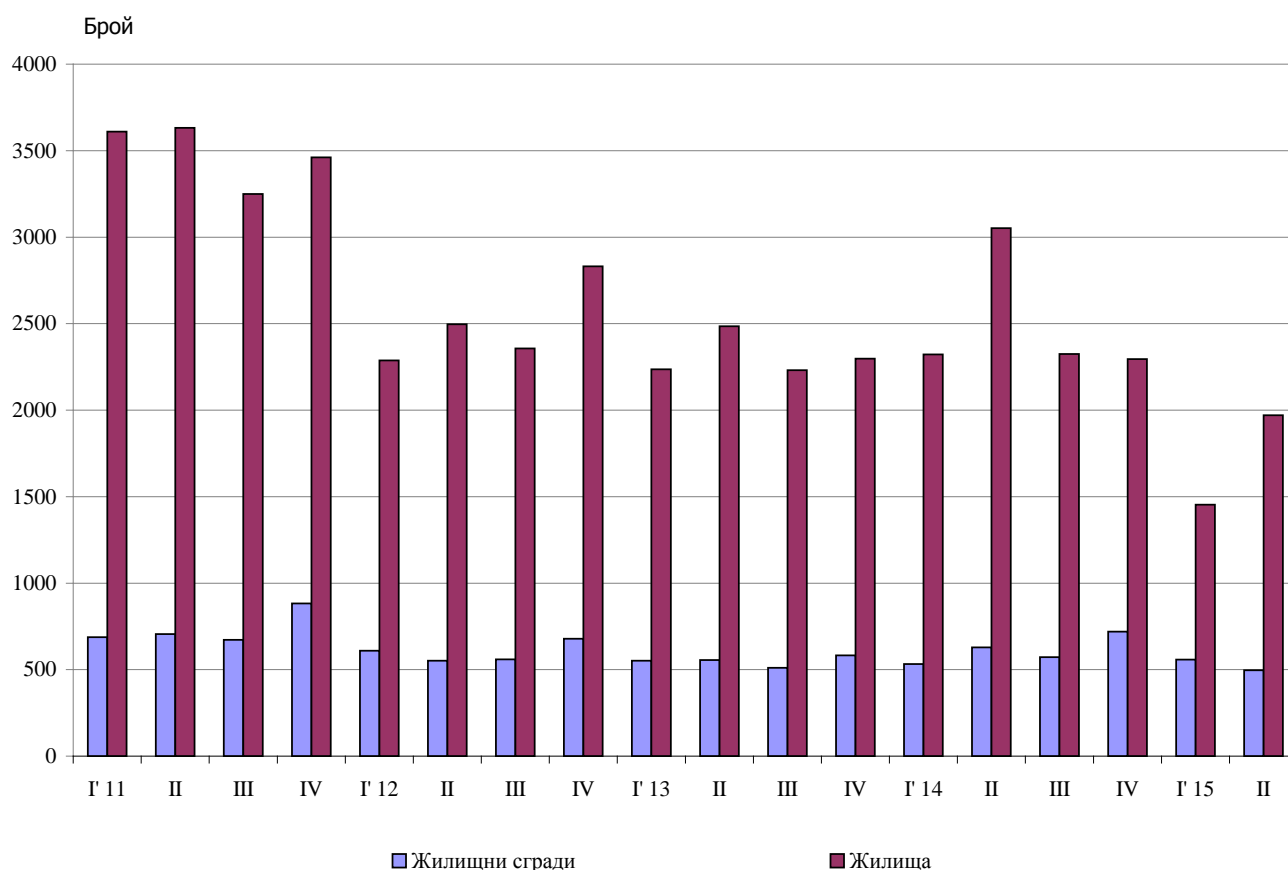




## **ВЪВЕДЕНИ В ЕКСПЛОАТАЦИЯ НОВОПОСТРОЕНИ ЖИЛИЩНИ СГРАДИ И ЖИЛИЩА ПРЕЗ ВТОРОТО ТРИМЕСЕЧИЕ НА 2015 ГОДИНА (ПРЕДВАРИТЕЛНИ ДАННИ)**

По предварителни данни на Националния статистически институт броят на въведените в експлоатация жилищни сгради през второто тримесечие на 2015 г. е 497, а новопостроените жилища в тях са 1 970 (табл. 1 от приложението). Спрямо второто тримесечие на 2014 г. сградите са със 131 по-малко, или с 20.9%, а жилищата в тях намаляват с 1 082, или с 35.5% (фиг. 1).

**Фиг. 1. Въведени в експлоатация новопостроени жилищни сгради и жилища по тримесечия**



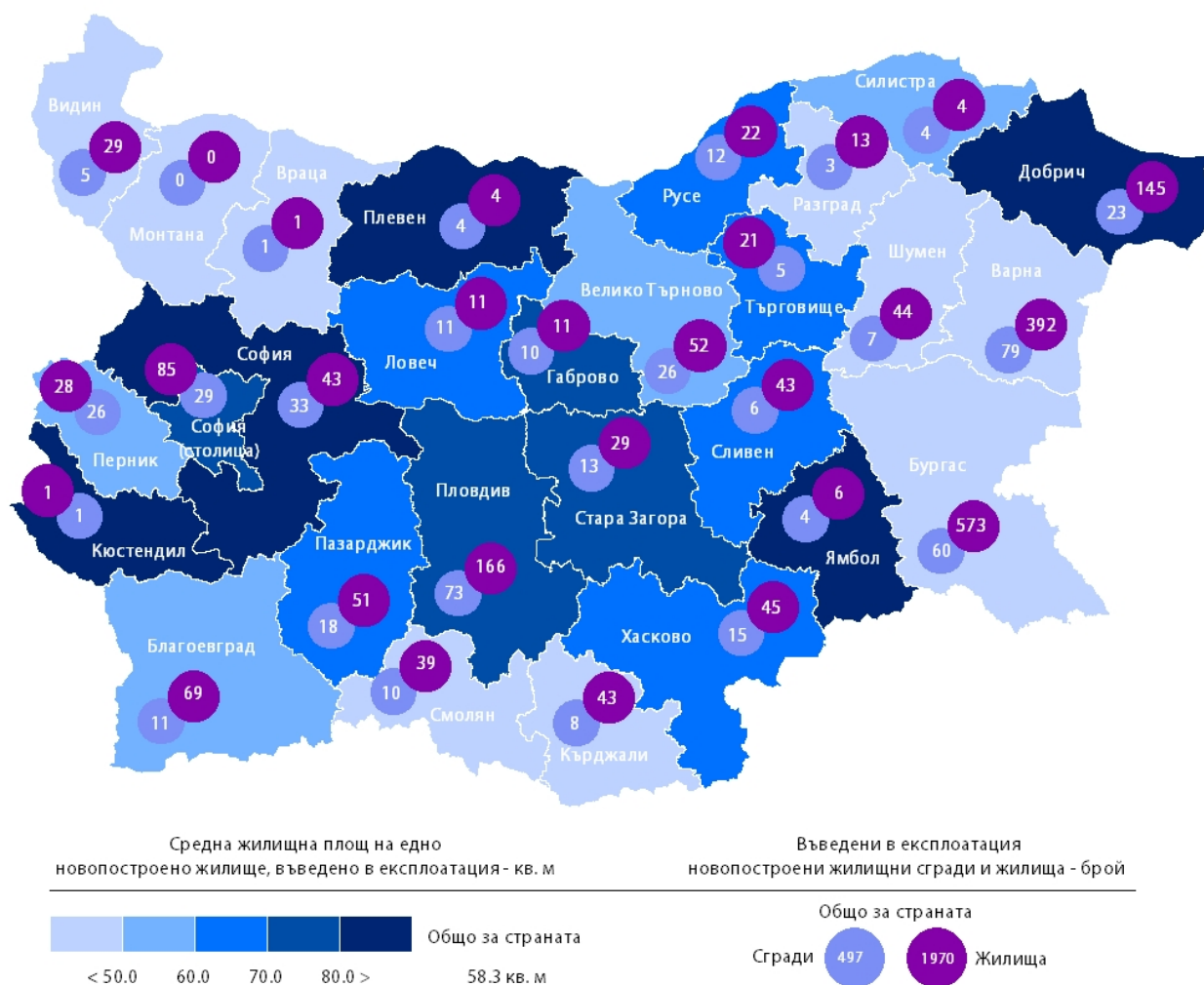
От въведените в експлоатация новопостроени жилищни сгради през второто тримесечие на 2015 г. със стоманобетонна конструкция са 70.4%, с тухлена - 24.8%, с „друга” - 3.0%, и с панелна - 1.8%.



Според разпределението на новопостроените сгради по вид най-голям относителен дял имат къщите (65.8%), следвани от жилищните кооперации (15.7%). В сравнение с второто тримесечие на 2014 г. се наблюдава увеличение само в броя на новопостроените вили и общежития (табл. 2 от приложението).

Най-много жилищни сгради са въведени в експлоатация в областите Варна - 79 сгради с 392 жилища в тях, Пловдив - 73 сгради със 166 жилища, и Бургас - 60 сгради с 573 жилища (фиг. 2).

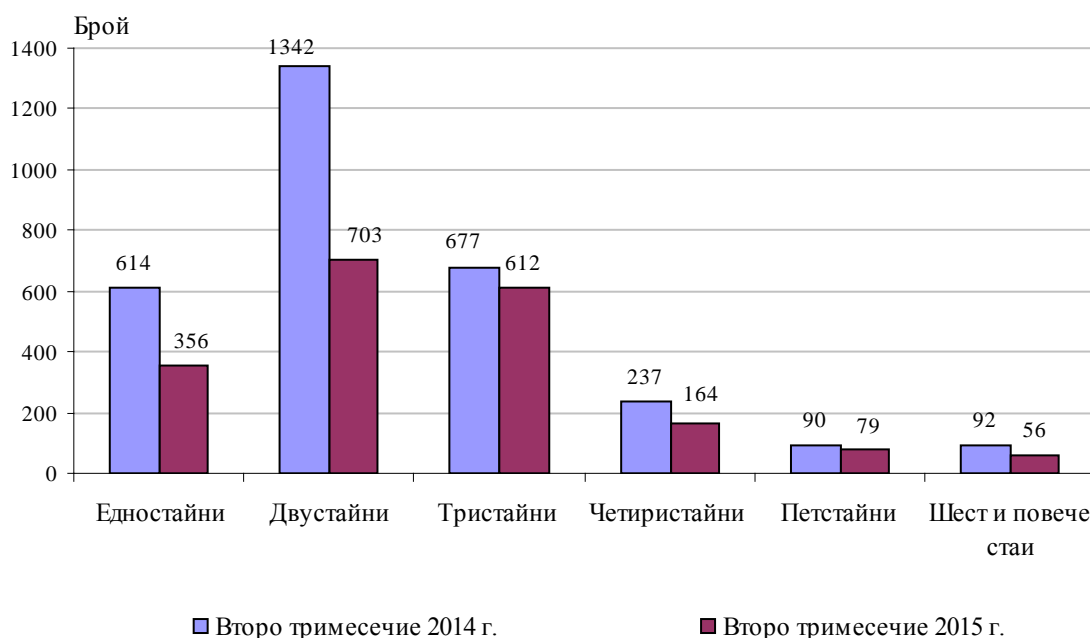
**Фиг. 2. Въведени в експлоатация новопостроени жилищни сгради и жилища по области през второто тримесечие на 2015 година**





Най-висок е дялът на новопостроените жилища с две стаи (35.7%), следвани от тези с три стаи (31.1%), а най-нисък - на жилищата с шест и повече стаи - 2.8% (фиг. 3).

**Фиг. 3. Въведени в експлоатация новопостроени жилища по брой на стаите**



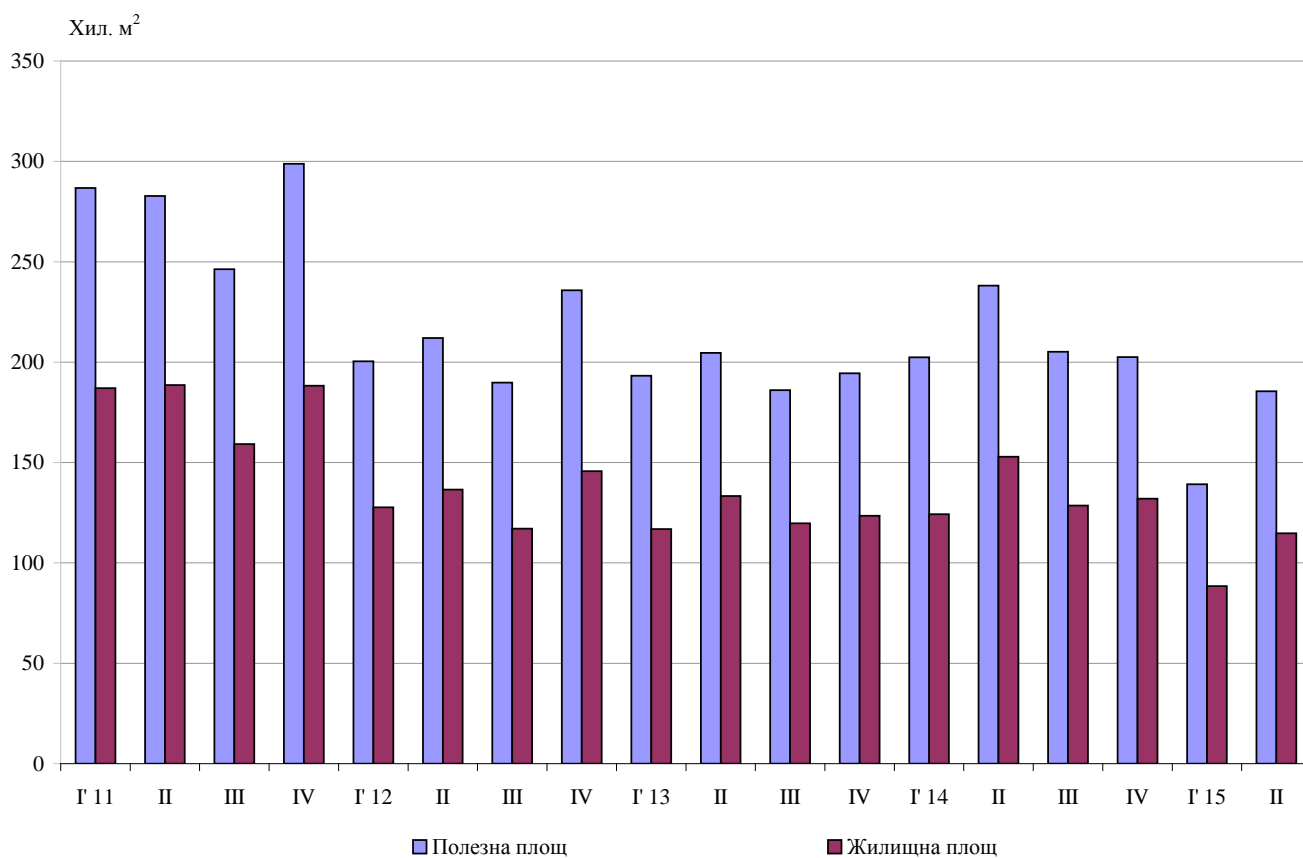
**Общата полезна площ** на всички новопостроени жилища през второто тримесечие на 2015 г. е 185.5 хил. кв. м, или с 22.1% по-малко в сравнение със същото тримесечие на 2014 година. **Жилищната площ** също намалява (с 24.9%) до 114.8 хил. кв. метра (фиг. 4).

Същевременно **средната полезна площ** на едно новопостроено жилище се увеличава от 78.0 кв. м през второто тримесечие на 2014 г. на 94.1 кв. м през същото тримесечие на 2015 година.

Най-голяма средна полезна площ на едно новопостроено жилище е отчетена в областите Плевен - 149.5 кв. м, и Пловдив - 142.5 кв. м, а най-малка - в областите Шумен - 60.0 кв. м, и Благоевград - 67.6 кв. метра.



**Фиг. 4. Обща полезна и жилищна площ на въведените в експлоатация новопостроени жилища по тримесечия**





## Методологични бележки

Статистическите данни за новопостроените жилищни сгради и жилища са разработени на базата на тримесечна информация, получавана от общинските администрации.

В обхвата на наблюдението се включват новопостроените жилищни сгради с одобрен приемателен протокол обр. 16 или издадено разрешение за ползване съгласно Наредба № 2/31.07.2003 г. на Министерството на регионалното развитие и благоустройството.

**Жилищната площ** включва площта на стаите за живеене, спалните, нишите за спане, столовите, стаите за дневно престояване, стаите, ползвани като работни кабинети и библиотеки на научни работници, гостните, холовете, но не включва площта на кухните. **Спомагателната площ** включва площта на спомагателните помещения, стаите и кухните с площ по-малка от 4 кв. м, вестибюлите с портал и друга преграда, коридорите, антретата, баните, тоалетните, килерите, дрешниците, другите спомагателни помещения (сушилни, перални, балкони и лоджии) независимо от големината на площта им. **Площта на кухните** над 4 кв. м е посочена отделно.

**Полезната площ** на жилището представлява сума от жилищната и спомагателната площ и площта на кухните.

**Средната полезна площ** на жилището е отношение на полезната площ към броя на жилищата.



Приложение

Таблица 1

Въведени в експлоатация новопостроени жилищни сгради и жилища през второто тримесечие на 2015 година<sup>1</sup>

Области	Въведени в експлоатация новопостроени сгради и жилища - брой		Полезна площ на въведените в експлоатация новопостроени жилища - кв. м			
	сгради	жилища	общо	жилищна площ	спомагателна площ	площ на кухните
<b>Общо</b>	<b>497</b>	<b>1970</b>	<b>185459</b>	<b>114771</b>	<b>56044</b>	<b>14644</b>
Благоевград	11	69	4661	3589	522	550
Бургас	60	573	47237	27414	16358	3465
Варна	79	392	29900	18196	10262	1442
Велико Търново	26	52	5079	2931	1686	462
Видин	5	29	2156	1108	848	200
Враца	1	1	85	45	32	8
Габрово	10	11	1406	823	477	106
Добрич	23	145	19130	15286	2920	924
Кърджали	8	43	3001	1786	771	444
Кюстендил	1	1	112	94	6	12
Ловеч	11	11	1220	742	380	98
Монтана	-	-	-	-	-	-
Пазарджик	18	51	5454	3279	1635	540
Перник	26	28	3522	1609	1479	434
Плевен	4	4	598	323	215	60
Пловдив	73	166	23658	12666	8735	2257
Разград	3	13	1059	519	410	130
Русе	12	22	2180	1328	651	201
Силистра	4	4	354	207	116	31
Сливен	6	43	3718	2598	987	133
Смолян	10	39	2641	1836	417	388
София	33	43	5478	3448	1300	730
София (столица)	29	85	9807	6453	2549	805
Стара Загора	13	29	3134	2099	601	434
Търговище	5	21	2440	1262	1105	73
Хасково	15	45	4087	3035	642	410
Шумен	7	44	2638	1614	808	216
Ямбол	4	6	704	481	132	91

<sup>1</sup> Предварителни данни.



Таблица 2

Новопостроени жилищни сгради според вида на сградата

	2013				2014				2015 <sup>1</sup>	
	І трим.	ІІ трим.	ІІІ трим.	ІV трим.	І трим.	ІІ трим.	ІІІ трим.	ІV трим.	І трим.	ІІ трим.
<b>Общо</b>	<b>551</b>	<b>556</b>	<b>510</b>	<b>582</b>	<b>532</b>	<b>628</b>	<b>572</b>	<b>720</b>	<b>558</b>	<b>497</b>
Къщи	388	391	342	392	366	417	412	518	420	327
Жилищни блокове/ кооперации	97	99	92	88	75	123	97	89	74	78
Сгради от смесен тип	26	29	21	30	26	40	24	38	23	24
Общежития	1	2	2	5	8	-	1	2	1	1
Вили	39	35	53	62	47	45	36	72	39	67
Сгради за колективно домакинство	-	-	-	5	10	3	2	1	1	-

<sup>1</sup> Предварителни данни.