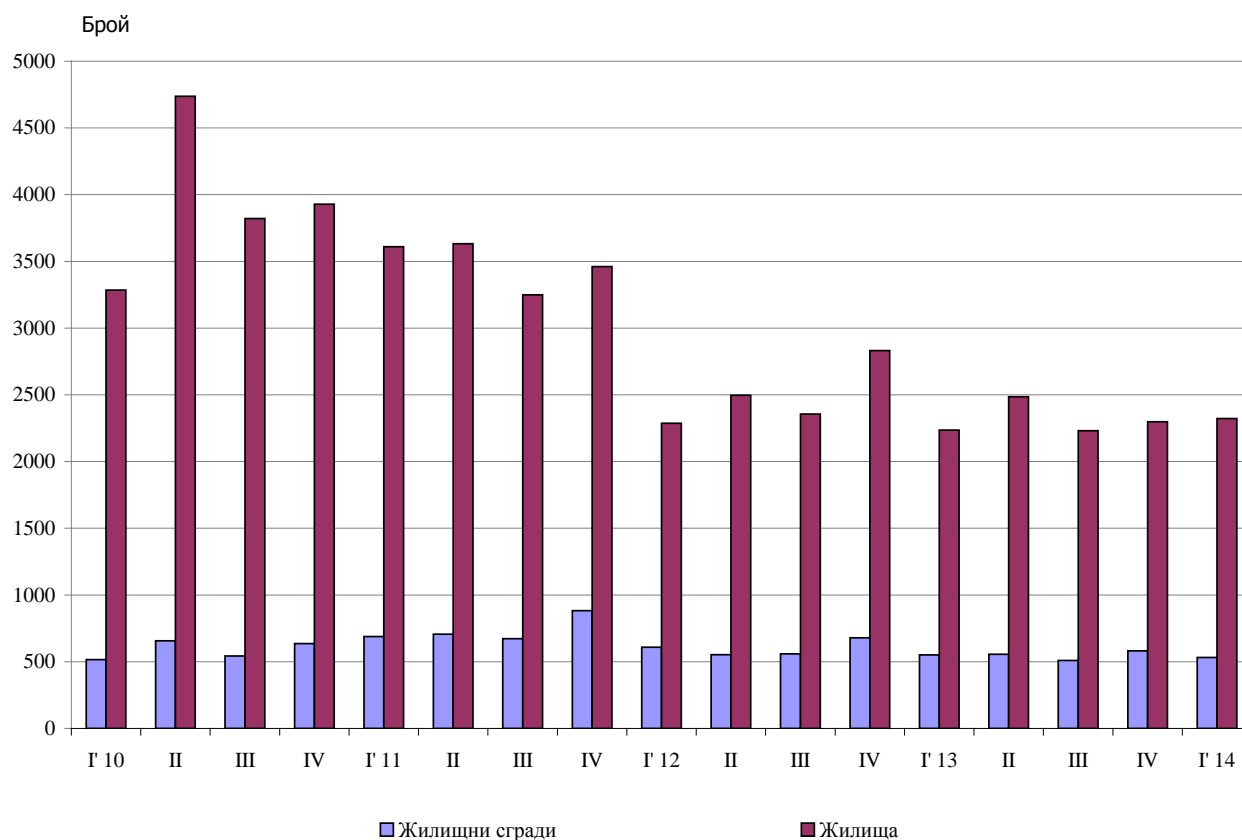




ВЪВЕДЕНИ В ЕКСПЛОАТАЦИЯ НОВОПОСТРОЕНИ ЖИЛИЩНИ СГРАДИ И ЖИЛИЩА ПРЕЗ ПЪРВОТО ТРИМЕСЕЧИЕ НА 2014 ГОДИНА (ПРЕДВАРИТЕЛНИ ДАННИ)

По предварителни данни на Националния статистически институт броят на въведените в експлоатация новопостроени жилищни сгради през първото тримесечие на 2014 г. е 532 (табл. 1 от приложението). Спрямо първото тримесечие на 2013 г. сградите са с 19 по-малко, или с 3.4%, докато новопостроените жилища в тях са с 3.8% повече (фиг. 1).

Фиг. 1. Въведени в експлоатация новопостроени жилищни сгради и жилища по тримесечия



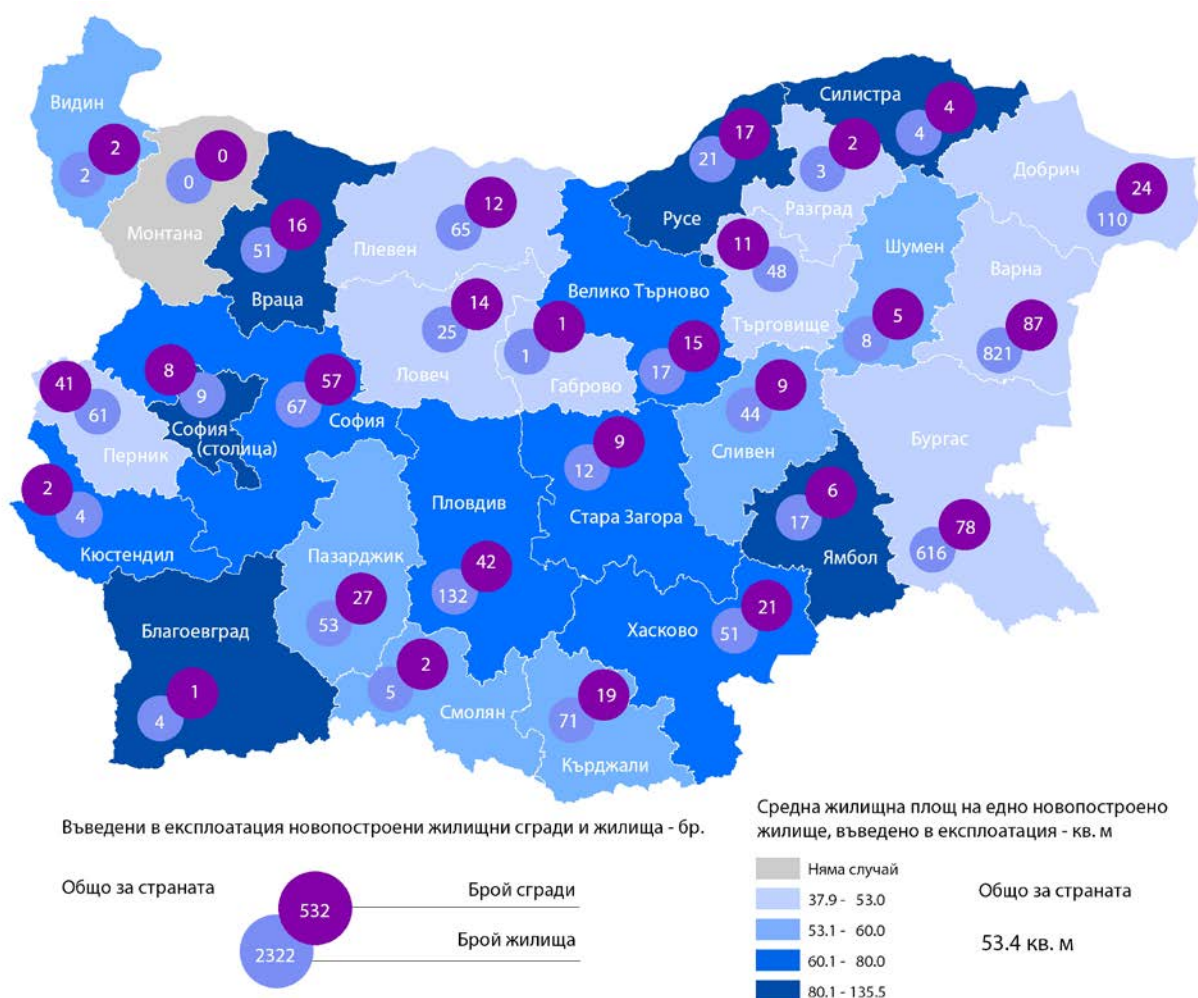
От въведените в експлоатация новопостроени жилищни сгради през първото тримесечие на 2014 г. със стоманобетонна конструкция са 69.1%, с тухлена - 28.8%, и с друга - 2.1%, и в сравнение със същото тримесечие на 2013 г. се наблюдава увеличение само на относителния дял на тухлените сгради.



Според разпределението на новопостроените сгради по вид най-голям относителен дял имат къщите (69.0%), следвани от жилищните кооперации (14.1%). В сравнение с първото тримесечие на 2013 г. броят на къщите и жилищните кооперации намалява съответно с 21 и 22. Същевременно новопостроените сгради за колективните домакинства, вилите и общежитията се увеличават съответно с 10, 8 и 7 (табл. 2 от приложението).

Най-много жилищни сгради са въведени в експлоатация в областите Варна - 87 сгради с 821 жилища в тях, Бургас - 78 сгради с 616 жилища, и София - 57 сгради с 67 жилища (фиг. 2).

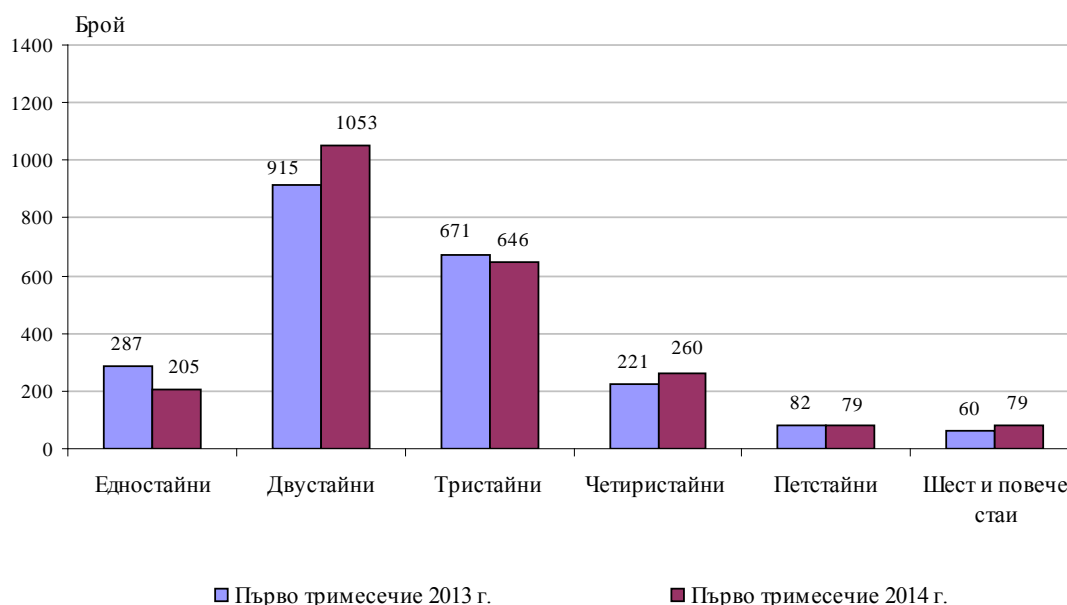
Фиг. 2. Въведени в експлоатация новопостроени жилищни сгради и жилища по области през първото тримесечие на 2014 година





По-голямата част от новопостроените жилища са с две стаи (45.3%), следвани от тези с три стаи (27.8%). Спрямо първото тримесечие на 2013 г. е отчетено увеличение само на четиристайните жилища. Запазва се структурата на жилищния фонд с преобладаващ дял на двустайните и тристайните жилища (фиг. 3).

Фиг. 3. Въведени в експлоатация новопостроени жилища по брой на стаите



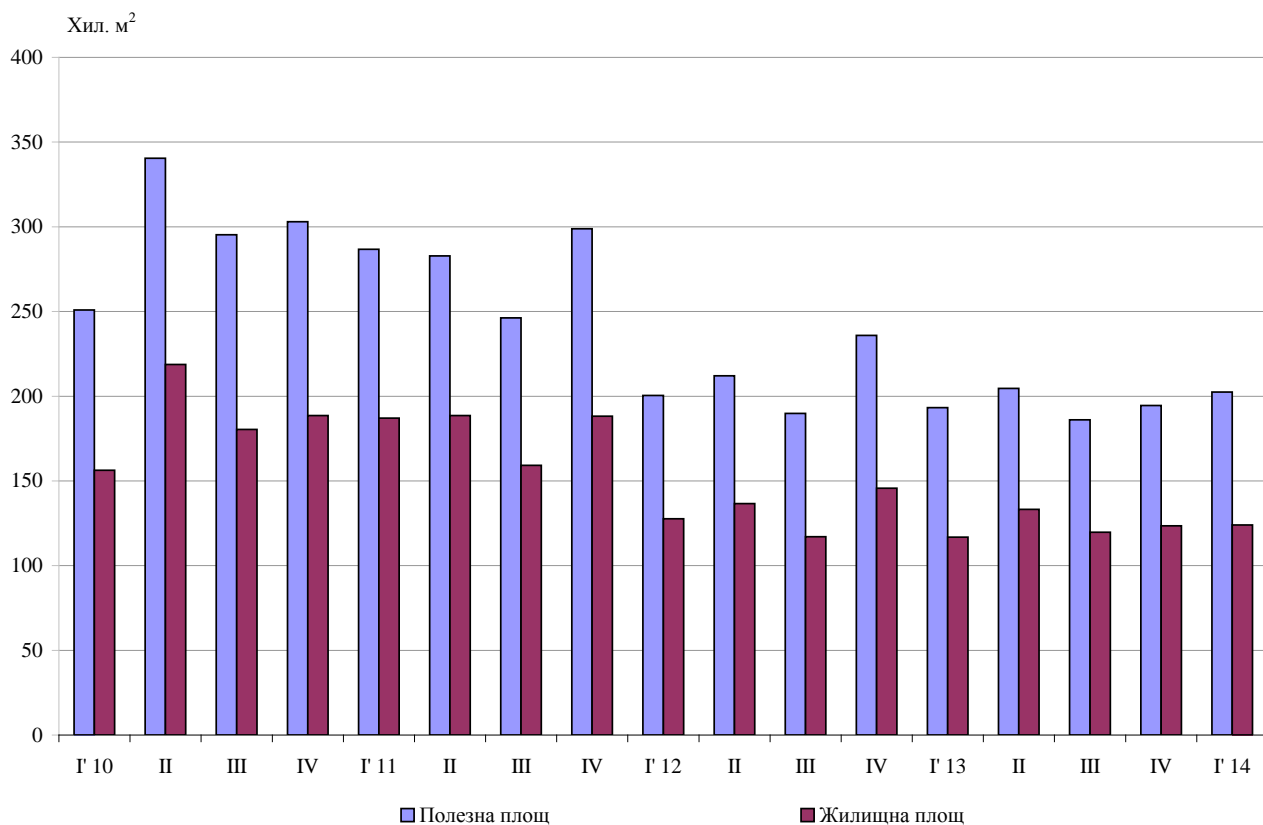
Общата полезна площ на всички новопостроени жилища през първото тримесечие на 2014 г. е 202.4 хил. кв. м, или с 4.7% повече в сравнение със същото тримесечие на 2013 година. **Жилищната площ** също се увеличава с 6.1% и достига 124.0 хил. кв. метра (фиг. 4).

Средната полезна площ на едно новопостроено жилище се увеличава от 86.4 кв. м през първото тримесечие на 2013 г. на 87.2 кв. м през същото тримесечие на 2014 година.

Най-голяма средна полезна площ на едно новопостроено жилище е отчетена в областите Силистра - 251.5 кв. м, и Русе - 189.8 кв. м, а най-малка - в областите Добрич - 64.8 кв. м, и Търговище - 69.9 кв. метра.



Фиг. 4. Обща полезна и жилищна площ на въведените в експлоатация новопостроени жилища по тримесечия





Методологични бележки

Статистическите данни за новопостроените жилищни сгради и жилища са разработени на базата на тримесечна информация, получавана от общинските администрации.

В обхвата на наблюдението се включват новопостроените жилищни сгради с одобрен приемателен протокол обр. 16 или издадено разрешение за ползване съгласно Наредба № 2/31.07.2003 г. на Министерството на регионалното развитие и благоустройството.

Жилищната площ включва площта на стаите за живеене, спалните, нишите за спане, столовите, стаите за дневно престояване, стаите, ползвани като работни кабинети и библиотеки на научни работници, гостните, холовете, но не се включва площта на кухните. **Спомагателната площ** включва площта на спомагателните помещения, стаите и кухните с площ по-малка от 4 кв. м, вестибюлите с портал и друга преграда, коридорите, антретата, баните, тоалетните, килерите, дрешниците, другите спомагателни помещения (сушилни, перални, балкони и лоджии) независимо от големината на площта им. **Площта на кухните** над 4 кв. м е посочена отделно.

Полезната площ на жилището представлява сума от жилищната и спомагателната площ и площта на кухните.



Приложение

Таблица 1

Въведени в експлоатация новопостроени жилищни сгради и жилища през първото тримесечие на 2014 година¹

Области	Въведени в експлоатация новопостроени сгради и жилища - бр.		Полезна площ на въведените в експлоатация новопостроени жилища - кв. м			
	сгради	жилища	общо	жилищна площ	спомагателна площ	площ на кухните
Общо за страната	532	2322	202419	124019	62345	16055
Благоевград	1	4	428	360	20	48
Бургас	78	616	45119	28414	12215	4490
Варна	87	821	68050	41074	23883	3093
Велико Търново	15	17	1808	1148	521	139
Видин	2	2	200	120	69	11
Враца	16	51	7012	4273	2367	372
Габрово	1	1	90	50	30	10
Добрич	24	110	7132	5508	945	679
Кърджали	19	71	8610	4075	3959	576
Кюстендил	2	4	433	256	146	31
Ловеч	14	25	1969	1143	588	238
Монтана	-	-	-	-	-	-
Пазарджик	27	53	5323	3088	1591	644
Перник	41	61	4298	3173	488	637
Плевен	12	65	5304	3433	1144	727
Пловдив	42	132	13610	8135	4162	1313
Разград	2	3	259	151	60	48
Русе	17	21	3986	2368	1182	436
Силистра	4	4	1006	542	440	24
Сливен	9	44	4504	2482	1685	337
Смолян	2	5	426	282	86	58
София	57	67	8240	4999	2062	1179
София (столица)	8	9	1531	924	484	123
Стара Загора	9	12	1256	877	221	158
Търговище	11	48	3356	1820	1374	162
Хасково	21	51	5194	3264	1615	315
Шумен	5	8	901	476	348	77
Ямбол	6	17	2374	1584	660	130

¹Данните са предварителни.



Таблица 2

Новопостроени жилищни сгради според вида на сградата

	2012				2013 ¹				(Брой) 2014 ¹
	I трим.	II трим.	III трим.	IV трим.	I трим.	II трим.	III трим.	IV трим.	I трим.
Общо	609	552	559	679	551	556	510	582	532
Къщи	446	359	381	455	388	391	342	392	367
Жилищни блокове/ кооперации	83	93	100	126	97	99	92	88	75
Сгради от смесен тип	28	35	28	43	26	29	21	30	25
Общежития	1	-	-	2	1	2	2	5	8
Вили	51	64	48	52	39	35	53	62	47
Сгради за колективно домакинство	-	1	2	1	-	-	-	5	10

¹ Предварителни данни.