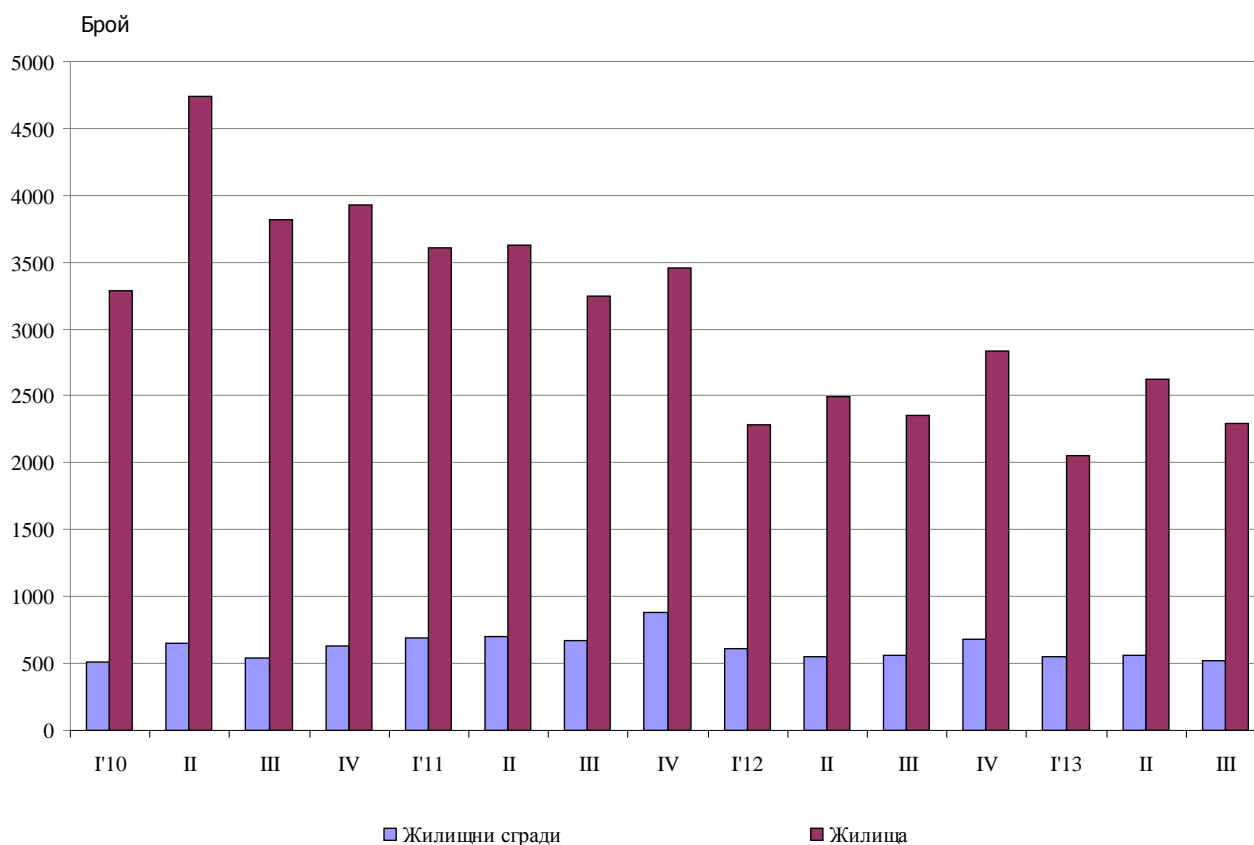




## ВЪВЕДЕНИ В ЕКСПЛОАТАЦИЯ НОВОПОСТРОЕНИ ЖИЛИЩНИ СГРАДИ И ЖИЛИЩА ПРЕЗ ТРЕТОТО ТРИМЕСЕЧИЕ НА 2013 ГОДИНА (ПРЕДВАРИТЕЛНИ ДАННИ)

По предварителни данни на Националния статистически институт броят на въведените в експлоатация новопостроени жилищни сгради през третото тримесечие на 2013 г. е 521 (табл.1 от приложението). Спрямо третото тримесечие на 2012 г. сградите са с 38 по-малко (или с 6.8%), а регистрираното намаление на новопостроените жилища в тях е с 2.6% (фиг. 1).

**Фиг. 1. Въведени в експлоатация новопостроени жилищни сгради и жилища по тримесечия**



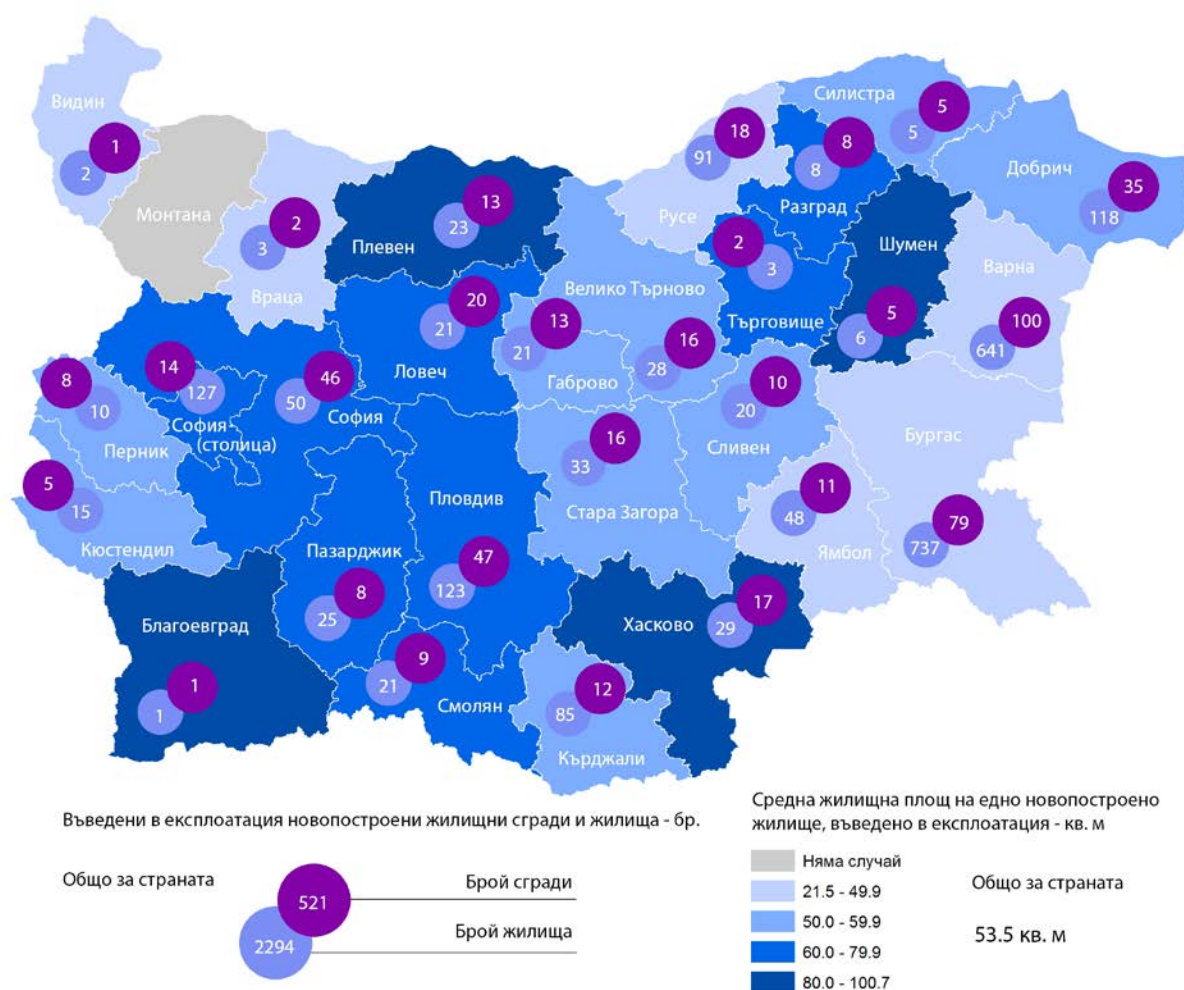
От въведените в експлоатация новопостроени жилищни сгради през третото тримесечие на 2013 г. със стоманобетонна конструкция са 74.5%, с тухлена - 24.5%, с панелна - 0.6%, и с „друга” - 0.4%. В сравнение със същото тримесечие на 2012 г. се наблюдава увеличение само на относителния дял на тухлените сгради.



Според разпределението на новопостроените сгради по вид най-голям относителен дял имат къщите (66.6%), следвани от жилищните кооперации (18.0%), като в сравнение с третото тримесечие на 2012 г. броят им намалява съответно с 34 и 6, докато новопостроените вили се увеличават с 5 (табл. 2 от приложението).

Най-много жилищни сгради са въведени в експлоатация в областите Варна - 100 сгради с 641 жилища в тях, Бургас - 79 сгради със 737 жилища, и Пловдив - 47 сгради със 123 жилища (фиг. 2).

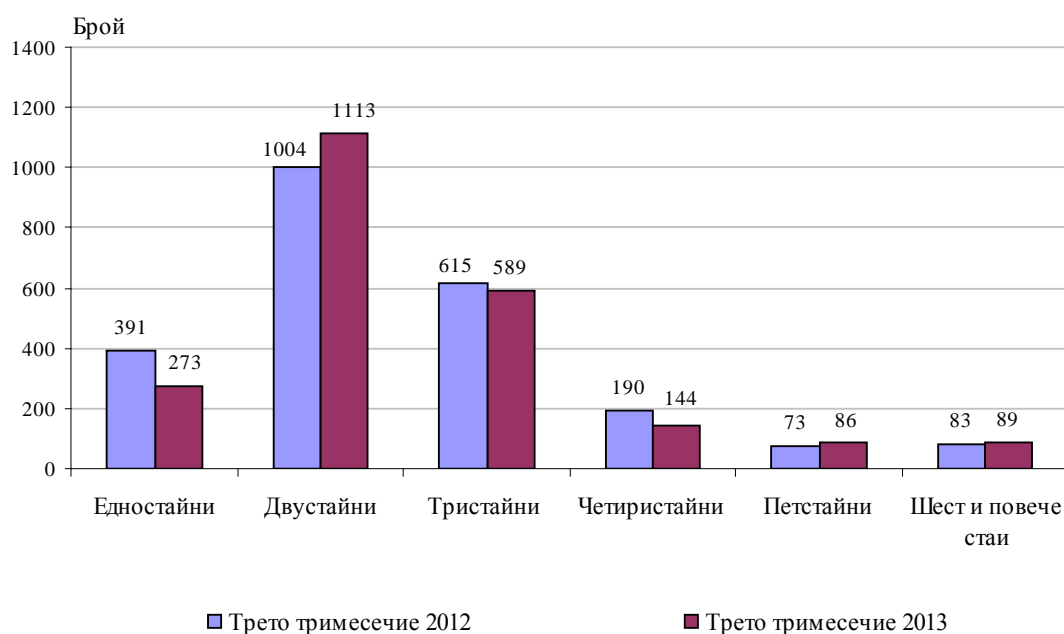
**Фиг. 2. Въведени в експлоатация новопостроени жилищни сгради и жилища по области през третото тримесечие на 2013 година**





Близо половината от новопостроените жилища са с две стаи (48.5%), следвани от тези с три стаи (25.7%). Спрямо третото тримесечие на 2012 г. е отчетено увеличение на двустайните, петстайните и жилищата с шест и повече стаи и намаление на жилищата с една, три и четири стаи. Запазва се структурата на жилищния фонд с преобладаващ дял на двустайните и тристайните жилища (фиг. 3).

**Фиг. 3. Въведени в експлоатация новопостроени жилища по брой на стаите**



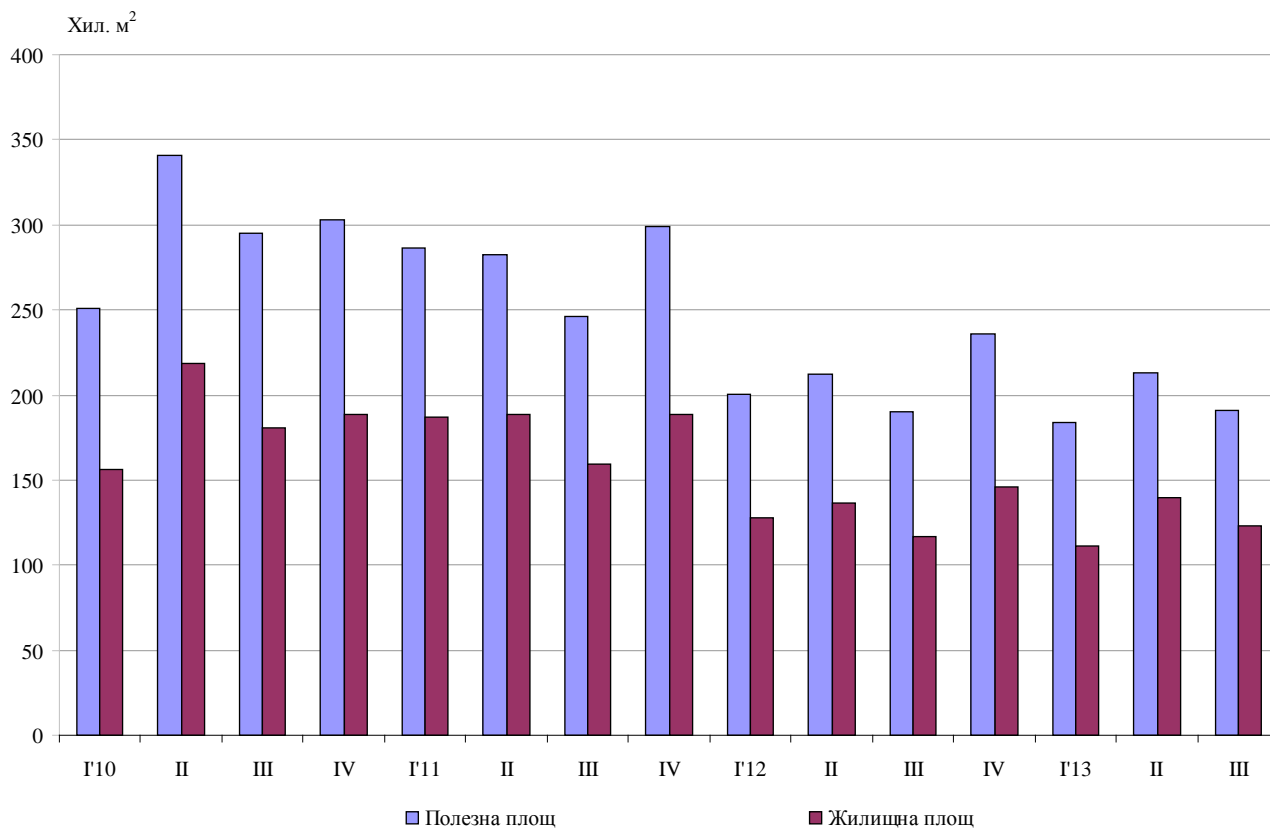
**Общата полезна площ** на всички новопостроени жилища през третото тримесечие на 2013 г. е 190.8 хил. кв. м, или с 0.5% повече в сравнение със същото тримесечие на 2012 година. **Жилищната площ** също се увеличава с 4.8% и достига 122.7 хил. кв. метра (фиг. 4).

**Средната полезна площ** на едно новопостроено жилище се увеличава от 80.6 кв. м през третото тримесечие на 2012 г. на 83.2 кв. м през същото тримесечие на 2013 година.

Най-голяма средна полезна площ на едно новопостроено жилище е отчетена в областите Шумен - 193.8 кв. м, и Хасково - 150.7 кв. м, а най-малка - в областите Видин - 27.5 кв. м, и Враца - 39.0 кв. метра.



**Фиг. 4. Обща полезна и жилищна площ на въведените в експлоатация новопостроени жилища по тримесечия**





## Методологични бележки

Статистическите данни за новопостроените жилищни сгради и жилища са разработени на базата на тримесечна информация, получавана от общинските администрации.

В обхвата на наблюдението се включват новопостроените жилищни сгради с одобрен приемателен протокол Обр. 16 или издадено разрешение за ползване съгласно Наредба № 2/31.07.2003 г. на Министерството на регионалното развитие и благоустройството.

**Жилищната площ** включва площта на стаите за живеене, спалните, нишите за спане, столовите, стаите за дневно престояване, ползвани стаи като работни кабинети и библиотеки на научни работници, гостните, холовете, но не се включва площта на кухните. **Спомагателната площ** включва площта на спомагателните помещения, стаите и кухните с площ по-малка от 4 кв. м, вестибюлите с портал и друга преграда, коридорите, антретата, баните, тоалетните, килерите, дрешниците, другите спомагателни помещения (сушилни, перални, балкони и лоджии) независимо от големината на площта им. **Площта на кухните** над 4 кв. м е посочена отделно.

**Полезната площ** на жилището представлява сума от жилищната и спомагателната площ и площта на кухните.



**Въведени в експлоатация новопостроени жилищни сгради и жилища през третото тримесечие на 2013 година<sup>1</sup>**

Области	Въведени в експлоатация новопостроени сгради и жилища - бр.		Полезна площ на въведените в експлоатация новопостроени жилища - кв. м			
	сгради	жилища	общо	жилищна площ	спомагателна площ	площ на кухните
<b>Общо за страната</b>	<b>521</b>	<b>2294</b>	<b>190838</b>	<b>122714</b>	<b>51527</b>	<b>16597</b>
Благоевград	1	1	106	80	20	6
Бургас	79	737	52644	35109	12648	4887
Варна	100	641	48923	30904	15122	2897
Велико Търново	16	28	2508	1501	816	191
Видин	1	2	55	43	7	5
Враца	2	3	117	77	27	13
Габрово	13	21	2156	1219	728	209
Добрич	35	118	10492	6536	2803	1153
Кърджали	12	85	6745	4300	1583	862
Кюстендил	5	15	1514	781	585	148
Ловеч	20	21	2334	1308	757	269
Монтана	-	-	-	-	-	-
Пазарджик	8	25	2954	1792	815	347
Перник	8	10	933	550	260	123
Плевен	13	23	3046	2198	588	260
Пловдив	47	123	13126	9437	2480	1209
Разград	8	8	948	507	282	159
Русе	18	91	6457	4474	1292	691
Силистра	5	5	707	280	380	47
Сливен	10	20	1867	1192	509	166
Смолян	9	21	1831	1303	331	197
София	46	50	6224	3986	1431	807
София (столица)	14	127	13639	7747	4907	985
Стара Загора	16	33	2530	1807	437	286
Търговище	2	3	437	235	183	19
Хасково	17	29	4369	2626	1456	287
Шумен	5	6	1163	604	490	69
Ямбол	11	48	3013	2118	590	305

<sup>1</sup>Данните са предварителни.



Новопостроени жилищни сгради според вида на сградата

(Брой)

	2011				2012				2013 <sup>1</sup>		
	I трим.	II трим.	III трим.	IV трим.	I трим.	II трим.	III трим.	IV трим.	I трим.	II трим.	III трим.
<b>Общо</b>	<b>688</b>	<b>706</b>	<b>672</b>	<b>883</b>	<b>609</b>	<b>552</b>	<b>559</b>	<b>679</b>	<b>549</b>	<b>561</b>	<b>521</b>
Къщи	491	475	454	598	446	359	381	447	394	391	347
Жилищни блокове/ кооперации	133	139	106	131	83	93	100	129	89	106	94
Сгради от смесен тип	13	19	36	47	28	35	28	43	25	27	25
Общежития	2	2	1	4	1	-	-	2	1	2	2
Вили	46	70	74	101	51	64	48	57	40	35	53
Сгради за колективно домакинство	3	1	1	2	-	1	2	1	-	-	-

<sup>1</sup> Предварителни данни.